

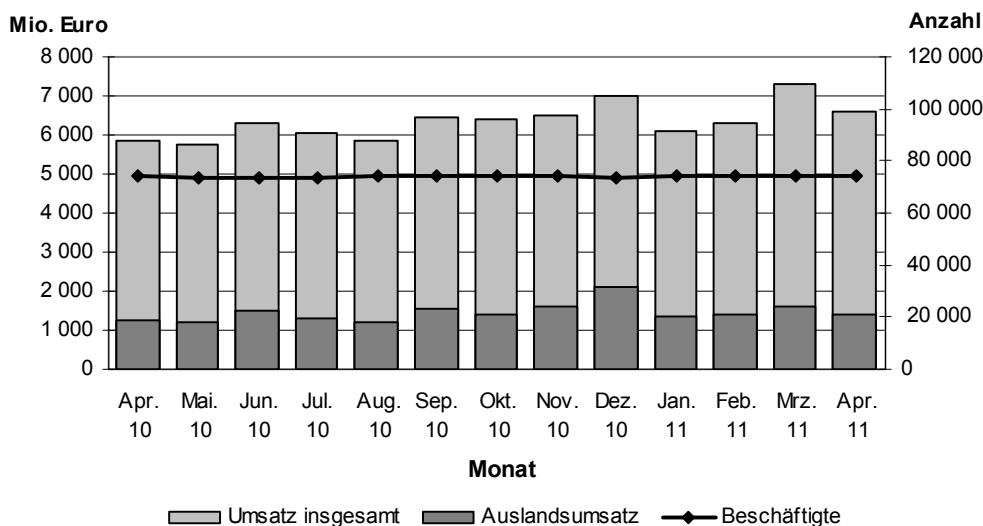


Verarbeitendes Gewerbe in Hamburg und Schleswig-Holstein April 2011

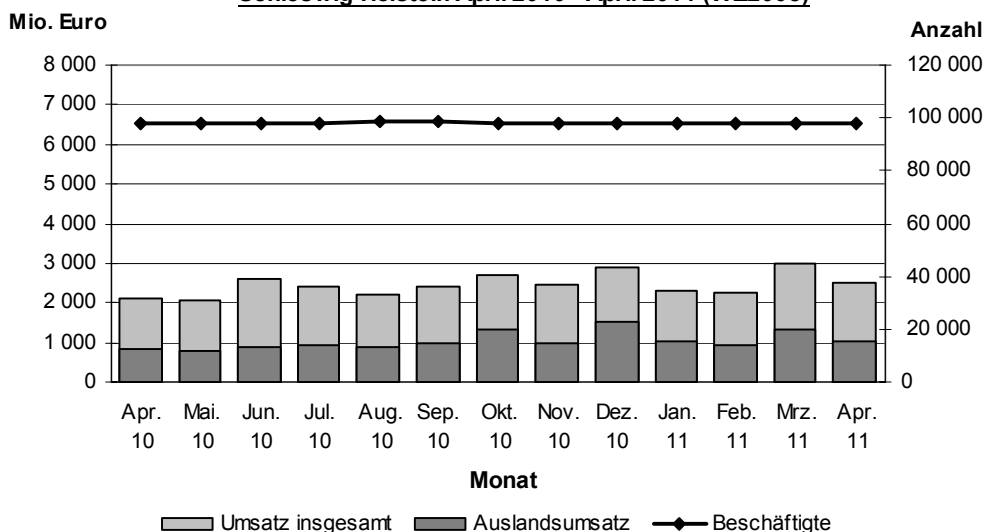
(Vorläufige Ergebnisse)

(einschließlich Bergbau und Gewinnung von Steinen und Erden)

Beschäftigten- und Umsatzentwicklung im Verarbeitenden Gewerbe Hamburg April 2010 - April 2011 (WZ2008)



Beschäftigten- und Umsatzentwicklung im Verarbeitenden Gewerbe Schleswig-Holstein April 2010 - April 2011 (WZ2008)



Inhaltsverzeichnis	Seite
Vorbemerkung	3
Methodik und Begriffsdefinitionen	3
Zeichenerklärung.....	5
Tabellen	
1. Betriebe, Beschäftigte, geleistete Arbeitsstunden und Bruttoentgelte der Betriebe im Verarbeitenden Gewerbe Hamburg nach Wirtschaftszweigen	6
2. Umsatz der Betriebe im Verarbeitenden Gewerbe Hamburg nach Wirtschaftszweigen	8
3. Beschäftigte und Umsatz der fachlichen Betriebsteile im Verarbeitenden Gewerbe Hamburg nach Wirtschaftszweigen	10
4. Auftragseingang der fachlichen Betriebsteile in ausgewählten Bereichen des Verarbeitenden Gewerbes Hamburg	13
5. Betriebe, Beschäftigte, geleistete Arbeitsstunden und Bruttoentgelte im Verarbeitenden Gewerbe Schleswig-Holstein nach Wirtschaftszweigen	14
6. Umsatz der Betriebe im Verarbeitenden Gewerbe Schleswig-Holstein nach Wirtschaftszweigen	18
7. Beschäftigte und Umsatz der fachlichen Betriebsteile im Verarbeitenden Gewerbe Schleswig-Holstein nach Wirtschaftszweigen	22
8. Auftragseingang der fachlichen Betriebsteile in ausgewählten Bereichen des Verarbeitenden Gewerbes Schleswig-Holstein	28
Grafiken	
Beschäftigten- und Umsatzentwicklung im Verarbeitenden Gewerbe Hamburg April 2010 bis April 2011 (WZ 2008)	1
Beschäftigten- und Umsatzentwicklung im Verarbeitenden Gewerbe Schleswig-Holstein April 2010 bis April 2011(WZ 2008)	1

Vorbemerkung

Ab Berichtsmontat Januar 2009 werden die Ergebnisse des Monatsberichts für Betriebe des Verarbeitenden Gewerbes sowie des Bergbaus und der Gewinnung von Steinen und Erden in der fachlichen Gliederung der „Klassifikation der Wirtschaftszweige, Ausgabe 2008 (WZ 2008)“ nachgewiesen. Mit der Einführung der WZ 2008 wird die Verordnung (EG) Nr. 1893/2006 des Europäischen Parlaments und des Rates vom 20. Dezember 2006 (ABl. Nr. L 393 S. 1) zur Einführung der Statistischen Systematik der Wirtschaftszweige in der Europäischen Gemeinschaft (NACE Rev.2) umgesetzt.

Die Anwendung der neuen Klassifikation hat Auswirkungen auf den Berichtskreis der Statistiken im Produzierenden Gewerbe, weil einige Tätigkeiten innerhalb des Produzierenden Gewerbes umgruppiert, andere zusätzlich aufgenommen oder ausgegliedert wurden. Darüber hinaus erfolgt die Kodierung der Wirtschaftszweige nunmehr nach einem völlig neuen Nummerierungssystem. An der Periodizität der Erhebung und den Erhebungsmerkmalen selbst hat sich dagegen im Wesentlichen nichts geändert.

Infolge der strukturellen Veränderungen beim Produzierenden Gewerbe durch den Übergang auf die WZ 2008 zählen jetzt zum Beispiel die Branchen des Verlagsgewerbes und des Recyclings nicht mehr in das Verarbeitende Gewerbe. Aber auch innerhalb des Verarbeitenden Gewerbes wurden mit der WZ 2008 erhebliche Anpassungen bei der Zusammensetzung der Wirtschaftszweige vorgenommen. So werden künftig Montage- und Installationsleistungen in eigenständigen Klassen der WZ 2008 nachgewiesen.

Nicht mehr zum Verarbeitenden Gewerbe zählen Betriebe, die schwerpunktmäßig fremdbezogene Waren oder Dienstleistungen in eigenem Namen bzw. im Namen des Unternehmens/der Unternehmensgruppe, zu dem/der sie gehören, verkaufen (Converter). Diese Einheiten werden künftig in der Regel dem Handel oder den Dienstleistungen zugerechnet.

Neben den Angaben für die Wirtschaftszweiggliederungen der WZ 2008 werden auch Ergebnisse für die Hauptgruppen „Vorleistungsgüter, Investitionsgüter, Gebrauchsgüter, Verbrauchsgüter und Energie“ veröffentlicht. Die Verordnung (EG) Nr. 656/2007 der Kommission vom 14. Juni 2007 (ABl. EU Nr. L 155 S. 3) legt die Definition der Hauptgruppen fest.

Um einen korrekten Vergleich mit den Vorjahreswerten zu ermöglichen, wurden die Ergebnisse des Jahres 2008 auf die WZ 2008 umgeschlüsselt. (Bei den Ergebnissen der Fachlichen Betriebsteile war dies nur eingeschränkt möglich. Aus diesem Grund wurde hier auf die Veröffentlichung von Veränderungsraten gegenüber den Vorjahreszeiträumen verzichtet. Um die Struktur des Verarbeitenden Gewerbes nach Fachlichen Betriebsteilen in der Gliederung der WZ 2008 darstellen zu können, wurden zwar entsprechende Vorperiodendaten errechnet, auf einen direkten Vergleich mit den ab Januar 2009 erhobenen Daten wurde jedoch aus methodischen Gründen verzichtet.)

Methodik

In den Statistischen Berichten der Reihe E I 1 werden Ergebnisse für die im Rahmen des Monatsberichtes für Betriebe des Verarbeitenden Gewerbes sowie des Bergbaus und der Gewinnung von Steinen und Erden erhobenen Merkmale (einschl. der Zahl der befragten Einheiten) dargestellt. Neben absoluten Zahlenangaben werden auch Veränderungsraten zum Vorjahresmonat angegeben. Die Daten, u. a. über Beschäftigte und Umsätze, können sowohl der Beurteilung der konjunkturellen Situation im betreffenden Wirtschaftsbereich als auch der Strukturanalyse dienen.

Berichtskreis

Der Berichtskreis des Monatsberichts für Betriebe umfasst:

Sämtliche Betriebe des Wirtschaftsbereichs Verarbeitendes Gewerbe sowie Bergbau und Gewinnung von Steinen und Erden mit mindestens 50 tätigen Personen;

Die Betriebe des Wirtschaftsbereichs Verarbeitendes Gewerbe sowie Bergbau und Gewinnung von Steinen und Erden mit mindestens 50 tätigen Personen, sofern sie zu Unternehmen gehören, deren wirtschaftlicher Schwerpunkt außerhalb des Produzierenden Gewerbes liegt.

Der Berichtskreis wird jeweils zum Januar eines Berichtsjahres auf der Grundlage der Daten zur Anzahl der Beschäftigten im September des Vorjahres neu festgelegt. Die erstmalige Einbeziehung von „Aufsteigern“ bzw. die Nichtberücksichtigung von „Absteigern“ führt zu Jahresbeginn regelmäßig zu geringfügigen Sprüngen in den nachgewiesenen Zeitreihen.

Mit Einführung der WZ 2008 werden Einheiten (Betriebe) ohne eigene Warenproduktion, die fremdbezogene Waren oder Dienstleistungen in eigenem Namen bzw. im Namen des Unternehmens/ der Unternehmensgruppe, zu dem/der sie gehören, verkaufen (Converter), nicht mehr dem Verarbeitenden Gewerbe zugerechnet.

Darstellung der Ergebnisse

Bei Betrieben werden die Merkmale „Beschäftigte“ und „Umsatz“ sowohl für Betriebe als auch für fachliche Betriebsteile aufbereitet. Bei der Aufbereitung für Betriebe (Tabellen 1, 2; 5, 6) werden die Ergebnisse nach örtlichen Betriebseinheiten aufgerechnet, d. h., es werden kombinierte Betriebe (Betriebe mit fachlichen Betriebsteilen in mehreren WZ 2008-Klassen, z. B. Maschinenbau und Gießerei) mit den Angaben für den gesamten Betrieb der WZ 2008-Klasse zugerechnet, in der das wirtschaftliche Schwergewicht des Betriebes liegt.

In der Aufbereitung für fachliche Betriebsteile (Tabellen 3; 7) werden dagegen die Ergebnisse der fachlichen Betriebsteile kombinierter Betriebe auf die verschiedenen WZ 2008-Klassen aufgeteilt, denen die einzelnen Betriebsteile ihrer Produktion entsprechend zuzurechnen sind.

Das Ergebnis „Verarbeitendes Gewerbe sowie Bergbau und Gewinnung von Steinen und Erden insgesamt“ für Betriebe enthält die Angaben für Betriebsteile der sonstigen Wirtschaftsbereiche, d. h. Handel, Transport, Baugewerbe, Landwirtschaft u. a. m. Im Ergebnis „Verarbeitendes Gewerbe sowie Bergbau und Gewinnung von Steinen und Erden insgesamt“ für fachliche Betriebsteile sind die Angaben für Betriebsteile der sonstigen Wirtschaftsbereiche nicht enthalten. Bei den Umsatzangaben für die fachlichen Betriebsteile bleiben somit z. B. die Umsätze aus dem Verkauf von Handelsware unberücksichtigt.

Abgrenzung der Merkmale

Die in den Tabellen dargestellten Merkmale sind folgendermaßen definiert:

Betrieb: Örtliche Niederlassung (nicht Unternehmen) des Wirtschaftsbereichs Bergbau und Gewinnung von Steinen und Erden, Verarbeitendes Gewerbe (einschl. Verwaltungs-, Reparatur-, Montage- und Hilfsbetriebe, die mit dem meldenden Betrieb örtlich verbunden sind oder in dessen Nähe liegen). Örtlich getrennte Hauptverwaltungen von Unternehmen des Erhebungsbereichs werden ebenfalls als eigenständige Betriebe dieses Bereichs erfasst. Die Merkmalswerte sind für den gesamten Betrieb zu melden und schließen auch die nichtproduzierenden Teile ein.

Beschäftigte: Alle am Monatsende im Betrieb tätigen Personen einschl. der tätigen Inhaber/Inhaberinnen, mithelfenden Familienangehörigen (auch unbezahlt mithelfende Familienangehörige, soweit sie mindestens ein Drittel der üblichen Arbeitszeit im Betrieb tätig sind), an andere Unternehmen überlassenen Mitarbeiter/Mitarbeiterinnen und Heimarbeiter/-arbeiterinnen, aber ohne Leiharbeitnehmer/Leiharbeiterinnen. Einbezogen werden u. a. Erkrankte, Urlauber/Urlauberinnen, Kurzarbeiter/-arbeiterinnen, Streikende, von der Aussperrung Betroffene, Personen in Altersteilzeitregelungen, Auszubildende, Saison- und Aushilfsarbeiter/-arbeiterinnen sowie Teilzeitbeschäftigte. Die Beschäftigten umfassen auch die kaufmännischen Auszubildenden (einschl. der Auszubildenden in den übrigen nichtgewerblichen Ausbildungsberufen) und die gewerblich Auszubildenden.

Geleistete Arbeitsstunden: Zu melden sind die von allen Beschäftigten (einschl. der Heimarbeiter/-arbeiterinnen und der Auszubildenden) im Betrieb tatsächlich geleisteten (nicht die bezahlten) Stunden, einschl. Über-, Nacht-, Sonntags- und Feiertagsstunden.

Entgelte: Die Entgelte entsprechen der Bruttolohn- und -gehaltssumme. Dies ist die Bruttosumme der Bar- und Sachbezüge der tätigen Personen einschl. der an andere Unternehmen überlassenen Mitarbeiter/ Mitarbeiterinnen, ohne Pflichtanteile des Arbeitgebers zur Sozialversicherung und Vergütungen, die als Spesenersatz anzusehen sind.

Einzubeziehen sind tariflich oder frei vereinbarte Zulagen (z. B. Akkord-, Nachtarbeits-, Schmutzzulagen), Naturalvergütungen, Vergütungen für ausgefallene Arbeitszeit (z. B. Urlaubslöhne), Lohn- und Gehaltsfortzahlungen im Krankheitsfall und Zuschüsse des Arbeitgebers zum Krankengeld, Arbeitsentgelte und sonstige lohnsteuerpflichtige Zahlungen des Arbeitgebers im Rahmen von Altersteilzeitregelungen, Urlaubsbeihilfen, Gratifikationen, Gewinnbeteiligungen, tariflich oder frei vereinbarte Kindergelder und sonstige Familienzuschläge sowie Erziehungsbeihilfen, ferner vermögenswirksame Leistungen des Arbeitgebers und gezahlte Beträge an tätige Personen in eigenen Sozialeinrichtungen (z. B. Werksarzt) sowie Bezüge von Gesellschaftern, Vorstandsmitgliedern und anderen leitenden Kräften (soweit sie steuerlich als Einkünfte aus unselbständiger Arbeit gelten) und Provisionen und Tantiemen.

Nicht einzubeziehen sind Anweisungen des staatlichen Kindergeldes, Sozial- und sonstige Aufwendungen des Arbeitgebers (u. a. Pflichtbeiträge zur Sozialversicherung, Aufwendungen für die betriebliche Altersversorgung, Vorruhestandszahlungen, Kurzarbeitergeld), an andere Unternehmen für entgeltliche Überlassung von Arbeitskräften gezahlte Beträge sowie Einnahmen von anderen Unternehmen für die Überlassung von Arbeitnehmern.

Umsatz: Umsatz aus eigener Erzeugung (einschl. Umsatz aus dem Verkauf von Energie und Nebenerzeugnissen und Abfällen sowie Entgelte für industrielle Dienstleistungen, wie Reparaturen, Instandhaltungen, Installationen und Montagen), Umsatz aus Handelsware und sonstigen nichtindustriellen/ nichthandwerklichen Tätigkeiten (z. B. Erlöse aus Vermietung und Verpachtung sowie aus Lizenzverträgen, Provisionseinnahmen und Einnahmen aus der Veräußerung von Patenten).

Der Umsatz beruht auf Rechnungswerten (Fakturenwerte) ohne in Rechnung gestellte Umsatzsteuer. Im Umsatz enthalten sind Verbrauchsteuern und Kosten für Fracht, Verpackung und Porto, auch wenn diese gesondert berechnet werden. Außerordentliche und betriebsfremde Erträge aus dem Verkauf von Anlagegütern, aus der Verpachtung von Grundstücken, Zinsen, Dividenden u. dgl. sind nicht im Umsatz enthalten. Da es sich grundsätzlich um fakturierte Werte handelt, enthält der Umsatz auch nicht den Wert der Lieferungen, die innerhalb eines Unternehmens von Werk zu Werk stattfinden. Bei der Aufgliederung

nach Ländern kann es daher vorkommen, dass Erzeugnisse, die in einem Land produziert werden, im Umsatz eines anderen Landes enthalten sind. Der regional gegliederte Umsatz entspricht daher z. T. nicht der Produktion in den einzelnen Ländern.

Inlandsumsatz: Umsatz mit Abnehmern im gesamten Bundesgebiet sowie Umsatz mit den im Bundesgebiet stationierten ausländischen Streitkräften.

Auslandsumsatz: Umsatz mit Abnehmern im Ausland und – soweit einwandfrei erkennbar – Umsatz mit deutschen Exporteuren.

Als Auslandsumsatz mit der Eurozone gilt der Umsatz mit den Staaten der Eurozone, d. h., mit Belgien, Finnland, Frankreich, Griechenland, Irland, Italien, Luxemburg, Malta, den Niederlanden, Österreich, Portugal, Slowenien, Spanien, Zypern und Slowakei. Als Auslandsumsatz mit dem sonstigen Ausland gilt der Umsatz mit allen Staaten außer den oben genannten Staaten der Eurozone.

Exportquote: Anteil des Auslandsumsatzes am Gesamtumsatz.

Zeichenerklärung

H. v. = Herstellung von	– = nichts vorhanden
p = vorläufige Zahl	· = Zahlenwert unbekannt oder geheim zu halten
r = berichtigte Zahl	… = Angabe fällt später an
0 = weniger als die Hälfte von 1 in der letzten besetzten Stelle, jedoch mehr als nichts	× = Tabellenfach gesperrt, weil Aussage nicht sinnvoll

Mit dem Bericht für Januar 2010 wird erstmals die p %-Regel in der primären Tabellengeheimhaltung für das Verarbeitende Gewerbe in Hamburg und Schleswig-Holstein angewendet.

Sie ersetzt die Geheimhaltung nach der (1, k) - Dominanz-Regel.

Nach der p % - Regel ist der Tabellenwert dann geheim zu halten, wenn die Differenz zwischen dem Tabellenwert und dem zweitgrößten Einzelwert den größten Einzelwert um weniger als p% übersteigt.

1. Betriebe, Beschäftigte, geleistete Arbeitsstunden und Bruttoentgelte im Verarbeitenden Gewerbe Hamburg nach Wirtschaftszweigen April 2011 [vorläufige Ergebnisse]

WZ 2008	Bezeichnung	Betriebe		Beschäftigte		Geleistete Arbeitsstunden		Bruttoentgelte	
		April			Veränderung zum Vorjahresmonat in %	April 2011	Veränderung zum Vorjahresmonat in %	April 2011	Veränderung zum Vorjahresmonat in %
		2011	2010	2011					
		Anzahl			1 000 Std.	1 000 Euro			
10	H. v. Nahrungs- und Futtermitteln	33	32	5 176	5,2	755	1,2	18 580	2,5
10.1	Schlachten und Fleischverarbeitung	4	4	249	2,9	38	4,8	521	6,3
10.4	H. v. pflanzlichen und tierischen Ölen und Fetten	4	4	764	2,1	120	4,0	3 761	2,9
10.6	Mahl- und Schälmaschinen, H. v. Stärke und Stärkeerzeugnissen	5	5	569	3,3	80	- 10,3	2 876	3,7
10.7	H. v. Back- und Teigwaren	7	6	1 891	74,6	265	56,0	5 255	68,6
10.71	H. v. Backwaren (ohne Dauerbackwaren)	6	6
10.8	H. v. sonstigen Nahrungsmitteln	6	6	1 017	- 37,3	155	- 35,8	3 067	- 38,4
11	Getränkeherstellung	2	2
12	Tabakverarbeitung	2	2
16	H. v. Holz-, Flecht-, Korb- und Korkwaren (ohne Möbel)	1	1
17	H. v. Papier, Pappe und Waren daraus	2	2
18	H. v. Druckerzeugnissen; Vervielfältigung von bespielten Ton-, Bild- und Datenträgern	10	11	932	- 14,7	114	- 16,4	2 357	- 21,7
19	Kokerei und Mineralölverarbeitung	10	11	3 863	- 7,0	573	- 7,9	27 834	11,0
20	H. v. chemischen Erzeugnissen	17	16	2 814	7,2	362	0,2	14 288	38,2
20.1	H. v. chemischen Grundstoffen, Düngemitteln und Stickstoffverbindungen, Kunststoffen in Primärformen und synthetischem Kautschuk in Primärformen	6	5	656	33,9	92	35,0	6 344	198,0
20.5	H. v. sonstigen chemischen Erzeugnissen	6	6	721	2,9	89	- 3,0	2 786	- 0,6
21	H. v. pharmazeutischen Erzeugnissen	5	4	953	23,9	119	17,7	4 788	31,0
21.2	H. v. pharmazeutischen Spezialitäten und sonstigen pharmazeutischen Erzeugnissen	4	4
22	H. v. Gummi- und Kunststoffwaren	14	15	2 856	- 2,7	356	- 10,5	11 510	- 4,2
22.1	H. v. Gummiwaren	7	8	1 384	- 20,6	169	- 26,5	5 538	- 18,6
22.19	H. v. sonstigen Gummiwaren	7	8	1 384	- 20,6	169	- 26,5	5 538	- 18,6
22.2	H. v. Kunststoffwaren	7	7	1 472	23,6	186	11,3	5 972	14,6
23	H. v. Glas und Glaswaren, Keramik, Verarbeitung von Steinen und Erden	2	4
24	Metallerzeugung und -bearbeitung	5	5	3 589	1,8	521	4,8	26 776	13,2
25	H. v. Metallerzeugnissen	5	5	991	- 1,3	162	- 2,5	3 401	1,3
26	H. v. Datenverarbeitungsgeräten, elektronischen und optischen Erzeugnissen	12	13	3 957	- 7,2	498	- 15,7	20 584	- 11,1
26.5	H. v. Mess-, Kontroll-, Navigations- u. ä. Instrumenten und Vorrichtungen; H. v. Uhren	5	6	567	- 32,0	73	- 40,6	2 215	- 33,5
26.51	H. v. Mess-, Kontroll-, Navigations- u. ä. Instrumenten und Vorrichtungen	5	6	567	- 32,0	73	- 40,6	2 215	- 33,5

Noch: **1. Betriebe, Beschäftigte, geleistete Arbeitsstunden und Bruttoentgelte im Verarbeitenden Gewerbe Hamburg nach Wirtschaftszweigen April 2011 [vorläufige Ergebnisse]**

WZ 2008	Bezeichnung	Betriebe		Beschäftigte		Geleistete Arbeitsstunden		Bruttoentgelte	
		April			Veränderung zum Vorjahresmonat in %	April 2011	Veränderung zum Vorjahresmonat in %	April 2011	Veränderung zum Vorjahresmonat in %
		2011	2010	2011					
		Anzahl			1 000 Std.	1 000 Euro			
27	H. v. elektrischen Ausrüstungen	11	11	1 538	- 4,6	214	- 7,2	6 389	2,1
27.1	H. v. Elektromotoren, Generatoren, Transformatoren, Elektrizitätsverteilungs- und -schalteneinrichtungen	4	5	343	- 19,5	46	- 26,4	1 380	5,5
27.9	H. v. sonstigen elektrischen Ausrüstungen und Geräten a. n. g.	3	3	430	4,6	62	0,9	1 729	2,4
28	Maschinenbau	33	34	9 978	- 2,2	1 225	- 6,3	46 962	11,1
28.1	H. v. nicht wirtschaftszweigspezifischen Maschinen	11	9	2 392	27,2	318	24,3	11 697	40,2
28.2	H. v. sonstigen nicht wirtschaftszweigspezifischen Maschinen	12	14	4 444	- 3,5	508	- 10,5	19 650	15,1
28.22	H. v. Hebezeugen und Fördermitteln	4	4	3 044	- 0,0	334	- 4,3	14 369	26,1
28.29	H. v. sonstigen nicht wirtschaftszweigspezifischen Maschinen a. n. g.	4	4	229	- 17,6	30	- 23,9	866	- 12,6
28.9	H. v. Maschinen für sonstige bestimmte Wirtschaftszweige	9	10
28.93	H. v. Maschinen für die Nahrungs- und Genussmittelerzeugung und die Tabakverarbeitung	4	4	1 929	0,9	222	- 8,0	.	.
29	H. v. Kraftwagen und Kraftwagenteilen	1	2
30	Sonstiger Fahrzeugbau	7	6	15 281	7,6	2 004	3,1	96 142	7,1
30.1	Schiff- und Bootsbau	3	3	1 811	6,3	231	11,3	7 192	- 1,5
32	H. v. sonstigen Waren	13	15	3 348	0,6	425	- 0,8	10 861	4,5
32.5	H. v. medizinischen und zahnmedizinischen Apparaten und Materialien	9	11	1 888	- 0,2	251	- 3,2	6 355	1,4
33	Reparatur und Installation von Maschinen und Ausrüstungen	33	28	13 650	- 0,7	1 680	- 5,8	59 413	1,3
33.1	Reparatur von Metallerzeugnissen, Maschinen und Ausrüstungen	16	12	10 064	0,8	1 215	- 6,0	43 975	4,4
33.12	Reparatur von Maschinen	9	5	1 246	108,0	167	108,0	6 681	137,0
33.13	Reparatur von elektronischen und optischen Geräten	2	2
33.2	Installation von Maschinen und Ausrüstungen a. n. g.	17	16	3 586	- 4,6	465	- 5,3	15 439	- 6,6
	Verarbeitendes Gewerbe insgesamt¹	219	220	74 531	0,7	9 672	- 3,5	386 274	7,9
A	Vorleistungsgüterproduzent	63	65	13 963	0,0	1 874	- 4,6	74 881	6,5
B	Investitionsgüterproduzent	92	91	45 353	0,8	5 699	- 3,9	234 067	8,6
GG	Gebrauchsgüterproduzent	5	5	791	5,0	125	9,4	4 104	19,1
VG	Verbrauchsgüterproduzent	48	47	9 798	3,9	1 303	0,5	39 501	3,0
EN	Energie	11	12	4 626	- 5,5	672	- 6,5	33 720	11,2

¹ einschließlich Bergbau und Gewinnung von Steinen und Erden

2. Umsatz der Betriebe im Verarbeitenden Gewerbe Hamburg nach Wirtschaftszweigen April 2011 [vorläufige Ergebnisse]

WZ 2008	Bezeichnung	Umsatz						
		insgesamt		darunter Auslandsumsatz				
				insgesamt		darunter Eurozone		
		April 2011	Verän- derung zum Vor- jahres- monat in %	April 2011		Verän- derung zum Vor- jahres- monat in %	April 2011	Verän- derung zum Vor- jahres- monat in %
1 000 Euro		1 000 Euro	Export- quote in %		1 000 Euro			
10	H. v. Nahrungs- und Futtermitteln	237 324	20,3	75 919	32,0	31,4	39 739	11,3
10.1	Schlachten und Fleischverarbeitung	9 896	50,5
10.4	H. v. pflanzlichen und tierischen Ölen und Fetten	89 461	48,2	49 478	55,3	75,1	.	.
10.6	Mahl- und Schälmaschinen, H. v. Stärke und Stärkeerzeugnissen	30 813	6,7	7 758	25,2	.	.	.
10.7	H. v. Back- und Teigwaren	26 714	180,2
10.71	H. v. Backwaren (ohne Dauerbackwaren)
10.8	H. v. sonstigen Nahrungsmitteln	34 909	- 34,1	9 684	27,7	- 49,0	.	.
11	Getränkeherstellung
12	Tabakverarbeitung
16	H. v. Holz-, Flecht-, Korb- und Korkwaren (ohne Möbel)
17	H. v. Papier, Pappe und Waren daraus
18	H. v. Druckerzeugnissen; Vervielfältigung von bespielten Ton-, Bild- und Datenträgern	8 601	- 22,6	669	7,8	.	.	.
19	Kokerei und Mineralölverarbeitung	3 875 171	22,7	283 064	7,3	25,3	134 781	7,4
20	H. v. chemischen Erzeugnissen	87 811	22,8	26 849	30,6	28,7	12 202	29,0
20.1	H. v. chemischen Grundstoffen, Düngemitteln und Stickstoffverbindungen, Kunststoffen in Primärformen und synthetischem Kautschuk in Primärformen	30 232	124,7	11 045	36,5	53,0	4 529	51,2
20.5	H. v. sonstigen chemischen Erzeugnissen	21 453	9,6	12 359	57,6	19,1	5 491	19,2
21	H. v. pharmazeutischen Erzeugnissen	20 191	61,4	9 033	44,7	186,6	5 899	.
21.2	H. v. pharmazeutischen Spezialitäten und sonstigen pharmazeutischen Erzeugnissen
22	H. v. Gummi- und Kunststoffwaren	55 290	- 15,8	18 219	33,0	3,3	7 320	- 14,3
22.1	H. v. Gummiwaren	33 437	10,2	12 367	37,0	38,6	3 359	- 3,1
22.19	H. v. sonstigen Gummiwaren	33 437	10,2	12 367	37,0	38,6	3 359	- 3,1
22.2	H. v. Kunststoffwaren	21 852	- 38,2	5 851	26,8	- 32,9	3 961	- 22,0
23	H. v. Glas und Glaswaren, Keramik, Verarbeitung von Steinen und Erden
24	Metallerzeugung und -bearbeitung	666 187	25,8
25	H. v. Metallerzeugnissen	11 983	4,9	347	2,9	.	.	.
26	H. v. Datenverarbeitungsgeräten, elektronischen und optischen Erzeugnissen	151 083	- 11,6	71 886	47,6	- 5,7	.	.
26.5	H. v. Mess-, Kontroll-, Navigations- u. ä. Instrumenten und Vorrichtungen; H. v. Uhren	4 321	- 80,9
26.51	H. v. Mess-, Kontroll-, Navigations- u. ä. Instrumenten und Vorrichtungen	4 321	- 80,9

Noch: **2. Umsatz der Betriebe im Verarbeitenden Gewerbe Hamburg nach Wirtschaftszweigen**
April 2011 [vorläufige Ergebnisse]

WZ 2008	Bezeichnung	Umsatz						
		insgesamt		darunter Auslandsumsatz				
				insgesamt		darunter Eurozone		
		April 2011	Verän- derung zum Vor- jahres- monat in %	April 2011		Verän- derung zum Vor- jahres- monat in %	April 2011	Verän- derung zum Vor- jahres- monat in %
1 000 Euro		1 000 Euro	Export- quote in %		1 000 Euro			
27	H. v. elektrischen Ausrüstungen	53 861	- 9,9	11 800	21,9	17,4	5 236	- 2,7
27.1	H. v. Elektromotoren, Generatoren, Transformatoren, Elektrizitätsverteilungs- und -schalteinrichtungen	5 526	- 5,0	2 673	48,4	- 4,7	1 423	67,1
27.9	H. v. sonstigen elektrischen Ausrüstungen und Geräten a. n. g.	10 993	48,5	7 099	64,6	35,6	.	.
28	Maschinenbau	194 909	10,5	140 036	71,8	18,2	29 948	- 10,0
28.1	H. v. nicht wirtschaftszweigspezifischen Maschinen	24 245	7,3	16 086	66,3	- 8,6	3 974	- 57,9
28.2	H. v. sonstigen nicht wirtschaftszweigspezifischen Maschinen	84 501	5,8	49 497	58,6	2,8	18 815	12,4
28.22	H. v. Hebezeugen und Fördermitteln	56 411	2,9	35 284	62,5	3,7	.	.
28.29	H. v. sonstigen nicht wirtschaftszweigspezifischen Maschinen a. n. g.	4 199	- 18,9	2 498	59,5	- 25,1	740	.
28.9	H. v. Maschinen für sonstige bestimmte Wirtschaftszweige
28.93	H. v. Maschinen für die Nahrungs- und Genussmittelerzeugung und die Tabakverarbeitung
29	H. v. Kraftwagen und Kraftwagenteilen
30	Sonstiger Fahrzeugbau
30.1	Schiff- und Bootsbau	11 053
32	H. v. sonstigen Waren	62 997	9,3	41 996	66,7	19,9	8 624	- 10,7
32.5	H. v. medizinischen und zahnmedizinischen Apparaten und Materialien	26 166	- 6,3	8 781	33,6	.	.	.
33	Reparatur und Installation von Maschinen und Ausrüstungen	295 202	- 5,6	105 757	35,8	- 6,2	31 246	- 25,4
33.1	Reparatur von Metallerzeugnissen, Maschinen und Ausrüstungen	245 840	1,9
33.12	Reparatur von Maschinen	20 755	70,3	4 490	21,6	33,9	2 846	.
33.13	Reparatur von elektronischen und optischen Geräten
33.2	Installation von Maschinen und Ausrüstungen a. n. g.	49 362	- 30,9
	Verarbeitendes Gewerbe insgesamt¹	6 585 584	13,3	1 385 646	21,0	11,7	883 655	4,5
A	Vorleistungsgüterproduzent	935 643	19,0	320 223	34,2	34,2	255 160	43,2
B	Investitionsgüterproduzent	939 889	- 3,6	649 356	69,1	- 2,8	426 599	- 10,7
GG	Gebrauchsgüterproduzent
VG	Verbrauchsgüterproduzent	710 733	- 6,9	119 491	16,8	24,1	56 041	2,6
EN	Energie

¹ einschließlich Bergbau und Gewinnung von Steinen und Erden

3. Beschäftigte und Umsatz der fachlichen Betriebsteile im Verarbeitenden Gewerbe Hamburg nach Wirtschaftszweigen April 2011 [vorläufige Ergebnisse]

WZ 2008	Bezeichnung	Fachliche Betriebsteile		Beschäftigte		Umsatz aus Eigenerzeugung						
						insgesamt		darunter Auslandsumsatz				
		April		Veränderung zum Vor- jahres- monat in %	insgesamt			darunter Eurozone				
					2011	2010	2011	April 2011	Veränderung zum Vor- jahres- monat in %	April 2011	Veränderung zum Vor- jahres- monat in %	
Anzahl			1 000 Euro	Veränderung zum Vor- jahres- monat in %	1 000 Euro	Export- quote in %	Veränderung zum Vor- jahres- monat in %	1 000 Euro	Veränderung zum Vor- jahres- monat in %			
10	H. v. Nahrungs- und Futtermitteln	46	45	4 951	4,3	177 698	18,8	66 590	37,5	35,2	31 861	10,4
10.1	Schlachten und Fleischverarbeitung	7	6	247	0,8	9 809	51,4
10.3	Obst- und Gemüseverarbeitung	5	5	307	2,3	1 015	2,8
10.4	H. v. pflanzlichen und tierischen Ölen und Fetten	5	5	740	2,1	71 622	45,0	45 774	63,9	78,1	.	.
10.6	Mahl- und Schälmaschinen, H. v. Stärke und Stärkeerzeugnissen	5	5	495	1,4	18 391	6,4	3 920	21,3	.	.	.
10.7	H. v. Back- und Teigwaren	9	9	1 312	3,7	15 151	- 17,8
10.71	H. v. Backwaren (ohne Dauerbackwaren)	6	6
10.8	H. v. sonstigen Nahrungsmitteln	11	11	1 506	8,7	40 153	3,8	11 903	29,6	12,7	9 686	32,2
10.9	H. v. Futtermitteln	3	3
11	Getränkeherstellung	3	3
12	Tabakverarbeitung	2	2
13	H. v. Textilien	1	1
16	H. v. Holz-, Flecht-, Korb- und Korkwaren (ohne Möbel)	1	1
17	H. v. Papier, Pappe und Waren daraus	3	3	231	20,9
18	H. v. Druckerzeugnissen; Vervielfältigung von bespielten Ton-, Bild- und Datenträgern	10	13	932	- 14,7	8 601	- 22,6	669	7,8	.	.	.
18.1	H. v. Druckerzeugnissen	9	12
18.12	Drucken a. n. g.	4	6	478	- 19,0	5 829	- 22,2
18.13	Druck- und Mediovorstufe	5	6	380	- 10,2	2 361	- 20,9
19	Kokerei und Mineralölverarbeitung	10	11	3 861	- 7,0	777 822	33,6	104 700	13,5	21,2	59 190	22,8
20	H. v. chemischen Erzeugnissen	34	35	3 281	1,1	95 357	4,3	30 472	32,0	14,4	16 695	18,7
20.1	H. v. chemischen Grundstoffen, Düngemitteln und Stickstoffverbindungen, Kunststoffen in Primärformen und synthetischem Kautschuk in Primärformen	13	14	1 103	1,3	40 364	13,5	16 894	41,9	13,0	8 222	12,2
20.14	H. v. sonstigen organischen Grundstoffen und Chemikalien	7	8	360	0,6	8 483	25,0	6 011	70,9	32,0	2 104	25,3

Noch: **3. Beschäftigte und Umsatz der fachlichen Betriebsteile im Verarbeitenden Gewerbe Hamburg nach Wirtschaftszweigen April 2011 [vorläufige Ergebnisse]**

WZ 2008	Bezeichnung	Fachliche Betriebsteile		Beschäftigte		Umsatz aus Eigenerzeugung						
						insgesamt		darunter Auslandsumsatz				
		insgesamt		darunter Eurozone								
		April 2011	2010	2011	Veränderung zum Vor- jahres- monat in %	April 2011	Veränderung zum Vor- jahres- monat in %	April 2011		Veränderung zum Vor- jahres- monat in %	April 2011	Veränderung zum Vor- jahres- monat in %
Anzahl			1 000 Euro	1 000 Euro		Export- quote in %		1 000 Euro	1 000 Euro			
20.5	H. v. sonstigen chemischen Erzeugnissen	12	12	740	2,8	19 346	9,0	10 213	52,8	19,8	6 399	28,3
20.59	H. v. sonstigen chemischen Erzeugnissen a. n. g.	9	9	418	0,0	11 615	21,8	5 912	50,9	28,5	4 241	25,5
21	H. v. pharmazeutischen Erzeugnissen	7	6	905	18,1	14 959	21,6	6 213	41,5	92,5	4 862	407,4
21.1	H. v. pharmazeutischen Grundstoffen	3	2
21.2	H. v. pharmazeutischen Spezialitäten und sonstigen pharmazeutischen Erzeugnissen	4	4
22	H. v. Gummi- und Kunststoffwaren	18	18	2 831	2,6	49 357	13,1	15 759	31,9	44,3	5 570	17,7
22.1	H. v. Gummiwaren	9	9	1 525	- 1,4	29 762	27,1	10 681	35,9	70,7	1 934	9,9
22.19	H. v. sonstigen Gummiwaren	9	9	1 525	- 1,4	29 762	27,1	10 681	35,9	70,7	1 934	9,9
22.2	H. v. Kunststoffwaren	9	9	1 306	7,7	19 595	- 3,0	5 078	25,9	8,9	3 637	22,3
22.29	H. v. sonstigen Kunststoffwaren	6	6	1 105	8,4	16 368	- 1,0	4 166	25,5	17,1	3 059	37,2
23	H. v. Glas und Glaswaren, Keramik, Verarbeitung von Steinen und Erden	2	4
24	Metallerzeugung und -bearbeitung	9	9	3 273	2,2	660 736	25,3	228 905	34,6	43,7	.	.
24.4	Erzeugung und erste Bearbeitung von NE-Metallen	5	5	2 622	3,0	611 717	25,4	196 983	32,2	51,5	.	.
25	H. v. Metallerzeugnissen	9	8	855	- 0,6	9 643	0,8	433	4,5	- 49,8	75	7,6
26	H. v. Datenverarbeitungsgeräten, elektronischen und optischen Erzeugnissen	17	20	3 937	- 4,8	79 552	- 8,1	72 700	91,4	- 3,9	34 299	- 9,8
26.5	H. v. Mess-, Kontroll-, Navigations- u. ä. Instrumenten und Vorrichtungen; H. v. Uhren	10	11	681	- 3,4	5 470	- 70,3	1 976	36,1	- 83,4	866	- 88,8
26.51	H. v. Mess-, Kontroll-, Navigations- u. ä. Instrumenten und Vorrichtungen	10	11	681	- 3,4	5 470	- 70,3	1 976	36,1	- 83,4	866	- 88,8
27	H. v. elektrischen Ausrüstungen	14	15	1 487	- 4,1	16 497	28,3	8 950	54,3	26,1	3 476	2,4
27.1	H. v. Elektromotoren, Generatoren, Transformatoren, Elektrizitätsverteilungs- und -schaltanlagen	4	6	287	- 23,5	4 571	3,8	2 015	44,1	4,2	1 121	108,6
27.9	H. v. sonstigen elektrischen Ausrüstungen und Geräten a. n. g.	5	5	451	8,9	10 336	53,2	6 332	61,3	40,9	.	.

Noch: **3. Beschäftigte und Umsatz der fachlichen Betriebsteile im Verarbeitenden Gewerbe Hamburg nach Wirtschaftszweigen April 2011 [vorläufige Ergebnisse]**

WZ 2008	Bezeichnung	Fachliche Betriebsteile		Beschäftigte		Umsatz aus Eigenerzeugung						
						insgesamt		darunter Auslandsumsatz				
		insgesamt		darunter Eurozone								
		April 2011	2010	2011	Veränderung zum Vor- jahres- monat in %	April 2011	Veränderung zum Vor- jahres- monat in %	April 2011		Veränderung zum Vor- jahres- monat in %	April 2011	Veränderung zum Vor- jahres- monat in %
Anzahl			1 000 Euro	1 000 Euro		Export- quote in %		1 000 Euro	1 000 Euro			
28	Maschinenbau	49	46	8 994	4,4	155 076	18,2	107 825	69,5	18,7	27 057	- 11,3
28.1	H. v. nicht wirtschaftszweig-spezifischen Maschinen	14	11	2 190	30,4	20 412	- 1,7	13 043	63,9	- 17,2	3 846	- 58,9
28.14	H. v. Armaturen a. n. g.	5	5	370	-	3 872	6,8	2 545	65,7	15,9	1 183	9,1
28.2	H. v. sonstigen nicht wirtschaftszweigspezifischen Maschinen	15	16	4 044	- 4,2	71 562	5,0	42 135	58,9	1,2	15 745	7,7
28.22	H. v. Hebezeugen und Fördermitteln	5	4	2 892	0,5	52 209	3,1	32 408	62,1	3,6	.	.
28.29	H. v. sonstigen nicht wirtschaftszweigspezifischen Maschinen a. n. g.	5	5	278	- 14,7	5 259	- 10,1	2 186	41,6	- 27,7	543	.
28.4	H. v. Werkzeugmaschinen	4	4	325	14,0	6 424	97,8	4 761	74,1	76,2	1 453	158,6
28.9	H. v. Maschinen für sonstige bestimmte Wirtschaftszweige	16	15	2 435	0,1	56 679	45,1	47 886	84,5	55,8	6 014	0,7
29	H. v. Kraftwagen und Kraftwagenteilen	1	2
30	Sonstiger Fahrzeugbau	7	8	14 628	1,2
30.1	Schiff- und Bootsbau	3	4	1 158	- 13,2	.	.	-	-	.	-	.
32	H. v. sonstigen Waren	13	15	3 136	0,5	39 602	2,5	26 017	65,7	12,6	5 342	- 23,5
32.5	H. v. medizinischen und zahnmedizinischen Apparaten und Materialien	9	11	1 686	- 0,1	18 050	- 11,1	6 502	36,0	.	.	.
33	Reparatur und Installation von Maschinen und Ausrüstungen	70	65	14 492	- 1,0	292 858	- 3,2	120 731	41,2	- 3,6	33 508	- 23,6
33.1	Reparatur von Metallerzeugnissen, Maschinen und Ausrüstungen	42	38	10 651	- 1,1	238 177	0,2	94 967	39,9	2,2	26 720	- 11,7
33.12	Reparatur von Maschinen	21	18	1 558	12,5	23 124	- 23,4	6 350	27,5	- 17,6	3 171	- 25,5
33.13	Reparatur von elektronischen und optischen Geräten	8	7	358	27,4	4 727	9,4
33.2	Installation von Maschinen und Ausrüstungen a. n. g.	28	27	3 841	- 0,7	54 681	- 15,3	25 763	47,1	- 20,2	6 788	- 50,0
	Verarbeitendes Gewerbe insgesamt¹	327	331	72 855	0,4	2 792 638	13,5	1 139 364	40,8	9,1	779 393	5,4
A	Vorleistungsgüterproduzent	93	97	13 790	0,1	869 857	21,6	307 654	35,4	34,7	246 555	43,4
B	Investitionsgüterproduzent	151	149	44 137	0,4	879 636	- 4,0	624 557	71,0	- 4,0	424 091	- 10,8
GG	Gebrauchsgüterproduzent	6	6	710	3,2	14 655	14,6	12 856	87,7	21,5	.	.
VG	Verbrauchsgüterproduzent	66	67	9 594	3,2	213 063	8,4	88 939	41,7	30,9	38 483	11,5
EN	Energie	11	12	4 624	- 5,5	815 428	31,7	105 358	12,9	21,2	.	.

¹ einschließlich Bergbau und Gewinnung von Steinen und Erden

4. Auftragseingang der fachlichen Betriebsteile in ausgewählten Bereichen des Verarbeitenden Gewerbes Hamburg April 2011 [vorläufige Ergebnisse]

WZ 2008	Bezeichnung	Fachliche Betriebs- teile	Auftragseingang						
			insgesamt			darunter aus dem Ausland			
			April 2011		Verän- derung zum Vor- jahres- monat in %	April 2011		darunter Eurozone	
			Anzahl	1 000 Euro		1 000 Euro	Verän- derung zum Vor- jahres- monat in %	April 2011	Verän- derung zum Vor- jahres- monat in %
13	H. v. Textilien	1	
17	H. v. Papier, Pappe und Waren daraus	2	
20	H. v. chemischen Erzeugnissen	31	95 115	6,5	27 687	10,4	13 820	10,6	
21	H. v. pharmazeutischen Erzeugnissen	5	14 759	17,2	6 012	98,2	4 599	.	
24	Metallerzeugung und -bearbeitung	7	606 716	10,0	228 497	32,7	.	.	
25	H. v. Metallerzeugnissen	9	10 474	1,8	403	- 53,0	80	- 7,0	
26	H. v. Datenverarbeitungsgeräten, elektronischen und optischen Erzeugnissen	16	82 166	4,3	73 285	7,9	35 341	7,6	
26.5	H. v. Mess-, Kontroll-, Navigations- u. ä. Instrumenten und Vorrichtungen; H. v. Uhren	9	5 652	- 41,8	1 983	- 54,9	753	- 66,3	
27	H. v. elektrischen Ausrüstungen	12	15 606	- 6,0	9 350	- 12,0	3 557	- 8,3	
28	Maschinenbau	44	191 152	20,5	136 837	25,1	40 648	44,0	
28.1	H. v. nicht wirtschaftszweigspezifischen Maschinen	11	29 531	54,4	22 270	93,4	11 969	203,6	
28.2	H. v. sonstigen nicht wirtschaftszweigspezifischen Maschinen	13	75 887	16,0	45 018	31,6	18 719	24,6	
28.9	H. v. Maschinen für sonstige bestimmte Wirtschaftszweige	16	76 916	14,1	61 881	7,2	7 835	- 6,0	
29	H. v. Kraftwagen und Kraftwagenteilen	1	
30	Sonstiger Fahrzeugbau	6	
30.1	Schiff- und Bootsbau	2	
30.3	Luft- und Raumfahrzeugbau	3	
	Zusammen	134	1 848 347	71,0	1 294 974	142,3	1 125 699	205,6	

**5. Betriebe, Beschäftigte, geleistete Arbeitsstunden und Bruttoentgelte der Betriebe
im Verarbeitenden Gewerbe Schleswig-Holstein nach Wirtschaftszweigen
April 2011 [vorläufige Ergebnisse]**

WZ 2008	Bezeichnung	Betriebe		Beschäftigte		Geleistete Arbeitsstunden		Bruttoentgelte	
		April			Veränderung zum Vor- jahres- monat in %	April 2011	Veränderung zum Vor- jahres- monat in %	April 2011	Veränderung zum Vor- jahres- monat in %
		2011	2010	2011					
		Anzahl			1 000 Std.	1 000 Euro			
B	Bergbau und Gewinnung von Steinen und Erden	3	3	219	-	30	- 10,4	1 095	24,0
06	Gewinnung von Erdöl und Erdgas	1	1
08	Gewinnung von Steinen und Erden, sonstiger Bergbau	2	2
C	Verarbeitendes Gewerbe	524	524	97 824	0,0	12 870	- 1,7	355 557	4,3
10	H. v. Nahrungs- und Futtermitteln	91	89	14 648	1,8	1 908	- 0,4	36 196	0,5
10.1	Schlachten und Fleischverarbeitung	15	16	2 672	1,0	357	1,4	6 090	1,1
10.11	Schlachten (ohne Schlachten von Geflügel)	4	5	341	- 11,9	44	- 6,3	765	1,8
10.13	Fleischverarbeitung	11	11	2 331	3,2	313	2,6	5 325	1,0
10.2	Fischverarbeitung	5	6	774	- 24,3	110	- 19,3	1 703	- 22,4
10.5	Milchverarbeitung	6	6	770	2,0	97	- 1,0	2 064	2,9
10.51	Milchverarbeitung (ohne H. v. Speiseeis)	6	6	770	2,0	97	- 1,0	2 064	2,9
10.7	H. v. Back- und Teigwaren	30	29	3 681	2,6	465	0,5	7 329	3,3
10.8	H. v. sonstigen Nahrungsmitteln	20	19	3 665	- 1,6	458	- 4,0	10 634	4,9
10.82	H. v. Süßwaren (ohne Dauerbackwaren)	12	11	1 855	5,9	214	1,8	4 016	6,2
10.9	H. v. Futtermitteln	6	6	851	15,0	114	5,3	2 082	9,8
10.91	H. v. Futtermitteln für Nutztiere	5	5
11	Getränkeherstellung	9	8	1 009	9,9	134	1,9	3 251	18,4
11.07	H. v. Erfrischungsgetränken; Gewinnung natürlicher Mineralwässer	6	5	640	16,4	90	4,9	1 967	34,1
12	Tabakverarbeitung	1	1
13	H. v. Textilien	7	7	767	- 1,3	98	12,3	2 001	7,3
13.9	H. v. sonstigen Textilwaren	6	6
13.92	H. v. konfektionierten Textilwaren (ohne Bekleidung)	3	3	261	- 0,8	35	18,9	685	38,5
14	H. v. Bekleidung	2	2
16	H. v. Holz-, Flecht-, Korb- und Korkwaren (ohne Möbel)	7	8	566	- 7,8	77	- 5,2	1 201	- 13,5
16.2	H. v. sonstigen Holz-, Korb-, Flecht- und Korbwaren (ohne Möbel)	5	6
17	H. v. Papier, Pappe und Waren daraus	18	18	3 852	1,1	470	- 3,7	12 557	3,2
17.1	H. v. Holz- und Zellstoff, Papier, Karton und Pappe	4	4	1 100	- 1,9	150	- 5,8	4 529	0,4
17.12	H. v. Papier, Karton und Pappe	4	4	1 100	- 1,9	150	- 5,8	4 529	0,4
17.2	H. v. Waren aus Papier, Karton und Pappe	14	14	2 752	2,4	320	- 2,6	8 028	4,8
17.21	H. v. Wellpapier und -pappe sowie von Verpackungsmitteln aus Papier, Karton und Pappe	8	8	1 290	1,5	146	- 5,7	4 479	3,5
18	H. v. Druckerzeugnissen; Vervielfältigung von bespielten Ton-, Bild- und Datenträgern	24	27	4 123	- 8,4	499	- 12,4	14 621	0,6
18.1	H. v. Druckerzeugnissen	24	27	4 123	- 8,4	499	- 12,4	14 621	0,6
18.12	Drucken a. n. g.	19	21	3 310	- 8,4	406	- 13,9	11 422	0,1

**Noch: 5. Betriebe, Beschäftigte, geleistete Arbeitsstunden und Bruttoentgelte der Betriebe
im Verarbeitenden Gewerbe Schleswig-Holstein nach Wirtschaftszweigen
April 2011 [vorläufige Ergebnisse]**

WZ 2008	Bezeichnung	Betriebe		Beschäftigte		Geleistete Arbeitsstunden		Bruttoentgelte	
		April			Veränderung zum Vor- jahres- monat in %	April 2011	Veränderung zum Vor- jahres- monat in %	April 2011	Veränderung zum Vor- jahres- monat in %
		2011	2010	2011					
		Anzahl			1 000 Std.	1 000 Euro			
18.14	Binden von Druckerzeugnissen und damit verbundene Dienstleistungen	2	3
19	Kokerei und Mineralölverarbeitung	3	3	783	- 0,1	130	8,6	4 823	13,9
20	H. v. chemischen Erzeugnissen	30	31	4 873	- 0,2	642	- 4,8	23 560	16,0
20.1	H. v. chemischen Grundstoffen, Düngemitteln und Stickstoffverbindungen, Kunststoffen in Primärformen und synthetischem Kautschuk in Primärformen	12	12	2 586	0,5	327	- 4,3	15 813	25,0
20.12	H. v. Farbstoffen und Pigmenten	4	4	545	- 3,2	73	- 6,5	2 148	13,2
20.16	H. v. Kunststoffen in Primärformen	3	3	329	0,6	46	- 3,7	1 219	6,6
20.2	H. v. Schädlingsbekämpfungsmitteln, Pflanzenschutz- und Desinfektionsmitteln	3	3	813	2,8	119	- 3,6	2 758	5,9
20.3	H. v. Anstrichmitteln, Druckfarben und Kittungen	4	4	445	0,7	54	- 7,5	1 609	1,9
20.5	H. v. sonstigen chemischen Erzeugnissen	8	8	735	- 3,8	106	- 6,3	2 639	0,1
20.59	H. v. sonstigen chemischen Erzeugnissen a. n. g.	7	7
21	H. v. pharmazeutischen Erzeugnissen	15	14	5 248	5,4	681	0,4	34 833	- 1,1
21.2	H. v. pharmazeutischen Spezialitäten und sonstigen pharmazeutischen Erzeugnissen	14	13
22	H. v. Gummi- und Kunststoffwaren	41	44	5 406	- 2,0	711	- 6,4	16 149	- 4,5
22.1	H. v. Gummiwaren	10	10	1 365	9,4	190	12,5	3 909	2,0
22.19	H. v. sonstigen Gummiwaren	9	9
22.2	H. v. Kunststoffwaren	31	34	4 041	- 5,3	522	- 11,8	12 239	- 6,4
22.22	H. v. Verpackungsmitteln aus Kunststoffen	4	5	446	- 16,2	59	- 13,6	1 261	- 2,2
22.29	H. v. sonstigen Kunststoffwaren	18	20	2 587	- 2,2	348	- 7,7	8 840	- 2,4
23	H. v. Glas und Glaswaren, Keramik, Verarbeitung von Steinen und Erden	20	19	2 645	0,2	390	8,3	8 234	14,0
23.1	H. v. Glas und Glaswaren	8	7	942	7,9	149	19,3	2 844	20,6
23.6	H. v. Erzeugnissen aus Beton, Zement und Gips	7	7	771	- 2,3	112	- 2,0	2 211	- 0,7
24	Metallerzeugung und -bearbeitung	6	8	809	- 19,3	121	- 12,0	2 669	- 15,1
24.5	Gießereien	5	5
25	H. v. Metallerzeugnissen	42	42	5 194	- 14,0	716	- 12,6	16 621	- 11,2
25.1	Stahl- und Leichtmetallbau	7	6	817	30,1	113	28,5	2 072	23,6
25.4	H. v. Waffen und Munition	3	4	940	- 31,3	120	- 35,4	3 833	- 22,0
25.6	Oberflächenveredlung und Wärmebehandlung; Mechanik a. n. g.	11	9	992	9,1	140	10,9	2 500	6,0
25.61	Oberflächenveredlung und Wärmebehandlung	4	4	407	1,5	61	- 1,3	998	- 2,0
25.62	Mechanik a. n. g.	7	5	585	15,2	79	22,5	1 501	12,0
25.9	H. v. sonstigen Metallwaren	13	13	1 563	- 2,3	212	- 2,7	4 722	6,6
25.99	H. v. sonstigen Metallwaren a. n. g.	7	7	779	- 4,8	118	- 3,9	2 273	8,1
26	H. v. Datenverarbeitungsgeräten, elektronischen und optischen Erzeugnissen	27	27	5 646	3,8	697	0,4	23 734	11,5
26.1	H. v. elektronischen Bauelementen und Leiterplatten	6	6	938	15,8	133	21,2	2 621	9,6

**Noch: 5. Betriebe, Beschäftigte, geleistete Arbeitsstunden und Bruttoentgelte der Betriebe
im Verarbeitenden Gewerbe Schleswig-Holstein nach Wirtschaftszweigen
April 2011 [vorläufige Ergebnisse]**

WZ 2008	Bezeichnung	Betriebe		Beschäftigte		Geleistete Arbeitsstunden		Bruttoentgelte	
		April			Veränderung zum Vor- jahres- monat in %	April 2011	Veränderung zum Vor- jahres- monat in %	April 2011	Veränderung zum Vor- jahres- monat in %
		2011	2010	2011					
		Anzahl			1 000 Std.	1 000 Euro			
26.5	H. v. Mess-, Kontroll-, Navigations- u. ä. Instrumenten und Vorrichtungen; H. v. Uhren	13	13	3 525	4,1	416	- 1,8	16 376	15,8
26.51	H. v. Mess-, Kontroll-, Navigations- u. ä. Instrumenten und Vorrichtungen	13	13	3 525	4,1	416	- 1,8	16 376	15,8
26.7	H. v. optischen und fotografischen Instrumenten und Geräten	4	3	576	19,0	78	14,7	2 244	21,8
27	H. v. elektrischen Ausrüstungen	27	27	3 467	6,6	470	3,8	11 256	9,3
27.1	H. v. Elektromotoren, Generatoren, Transformatoren, Elektrizitätsverteilungs- und -schalteinrichtungen	13	13	1 710	7,7	216	- 0,6	5 888	7,3
27.11	H. v. Elektromotoren, Generatoren und Transformatoren	6	6	753	3,9	91	- 7,4	2 318	- 6,3
27.12	H. v. Elektrizitätsverteilungs- und -schalteinrichtungen	7	7	957	10,9	125	5,0	3 571	18,6
27.4	H. v. elektrischen Lampen und Leuchten	3	4	311	- 10,1	44	- 11,1	860	- 0,1
27.9	H. v. sonstigen elektrischen Ausrüstungen und Geräten a. n. g.	7	6	1 161	11,1	173	17,1	3 600	16,3
28	Maschinenbau	77	80	16 900	- 1,8	2 128	- 5,7	66 141	7,0
28.1	H. v. nicht wirtschaftszweigspezifischen Maschinen	26	28	7 505	- 6,9	876	- 15,7	28 428	- 4,3
28.11	H. v. Verbrennungsmotoren und Turbinen (ohne Motoren für Luft- und Straßenfahrzeuge)	2	3
28.13	H. v. Pumpen und Kompressoren a. n. g.	9	10	2 238	- 19,9	231	- 37,3	7 903	- 20,1
28.15	H. v. Lagern, Getrieben, Zahnradern und Antriebselementen	7	7	1 097	5,6	125	3,4	3 968	12,6
28.2	H. v. sonstigen nicht wirtschaftszweigspezifischen Maschinen	23	23	4 688	- 0,7	662	- 0,3	19 812	15,1
28.22	H. v. Hebezeugen und Fördermitteln	7	8	1 747	- 2,0	246	- 4,8	7 462	2,6
28.29	H. v. sonstigen nicht wirtschaftszweigspezifischen Maschinen a. n. g.	12	11	2 597	2,4	370	6,1	11 243	29,3
28.4	H. v. Werkzeugmaschinen	5	5
28.9	H. v. Maschinen für sonstige bestimmte Wirtschaftszweige	22	23	3 608	4,8	447	9,1	14 379	21,5
28.93	H. v. Maschinen für die Nahrungs- und Genussmittelerzeugung und die Tabakverarbeitung	8	8	1 204	- 0,7	151	2,4	5 310	13,5
28.99	H. v. Maschinen für sonstige bestimmte Wirtschaftszweige a. n. g.	6	7	1 375	12,9	177	17,5	4 866	43,3
29	H. v. Kraftwagen und Kraftwagenteilen	8	8	3 568	- 1,1	468	- 9,5	13 721	3,3
29.2	H. v. Karosserien, Aufbauten und Anhängern	4	4	1 274	- 1,3	192	- 1,7	3 771	1,1
29.3	H. v. Teilen und Zubehör für Kraftwagen	4	4	2 294	- 0,9	277	- 14,2	9 950	4,2
30	Sonstiger Fahrzeugbau	14	8	5 787	31,7	781	32,8	20 259	30,6
30.1	Schiff- und Bootsbau	8	3	3 971	.	546	.	13 325	.
31	H. v. Möbeln	7	5	878	9,9	122	28,0	2 170	10,8
32	H. v. sonstigen Waren	21	20	7 252	2,7	1 002	7,1	26 234	3,6
32.5	H. v. medizinischen und zahnmedizinischen Apparaten und Materialien	15	14	6 269	2,7	860	7,6	22 932	4,2

**Noch: 5. Betriebe, Beschäftigte, geleistete Arbeitsstunden und Bruttoentgelte der Betriebe
im Verarbeitenden Gewerbe Schleswig-Holstein nach Wirtschaftszweigen
April 2011 [vorläufige Ergebnisse]**

WZ 2008	Bezeichnung	Betriebe		Beschäftigte		Geleistete Arbeitsstunden		Bruttoentgelte	
		April			Verän- derung zum Vor- jahres- monat in %	April 2011	Verän- derung zum Vor- jahres- monat in %	April 2011	Verän- derung zum Vor- jahres- monat in %
		2011	2010	2011					
		Anzahl			1 000 Std.	1 000 Euro			
33	Reparatur und Installation von Maschinen und Ausrüstungen	27	28	3 904			- 17,2	548	- 15,9
33.1	Reparatur von Metallerzeugnissen, Maschinen und Ausrüstungen	16	18	2 781	- 23,7	384	- 22,3	9 432	- 16,4
33.12	Reparatur von Maschinen	6	7	1 558	- 3,7	233	- 4,7	5 818	3,5
33.15	Reparatur und Instandhaltung von Schiffen, Booten und Yachten	4	6	311	- 75,5	41	- 71,8	864	- 75,5
33.2	Installation von Maschinen und Ausrüstungen a. n. g.	11	10	1 123	4,9	165	4,3	4 551	8,1
	Verarbeitendes Gewerbe insgesamt¹	527	527	98 043	0,0	12 900	- 1,7	356 652	4,4
A	Vorleistungsgüterproduzent	196	200	27 698	- 1,3	3 722	- 2,6	93 824	4,1
B	Investitionsgüterproduzent	166	165	42 030	0,2	5 479	- 1,8	160 850	6,6
GG	Gebrauchsgüterproduzent	15	12	1 986	8,9	263	15,2	6 091	10,5
VG	Verbrauchsgüterproduzent	146	146	25 452	0,4	3 294	- 1,8	90 356	- 0,1
EN	Energie	4	4	877	- 0,2	143	5,3	5 531	16,9

¹einschließlich Bergbau und Gewinnung von Steinen und Erden

**6. Umsatz der Betriebe im Verarbeitenden Gewerbe Schleswig-Holstein nach Wirtschaftszweigen
April 2011 [vorläufige Ergebnisse]**

WZ 2008	Bezeichnung	Umsatz						
		insgesamt		darunter Auslandsumsatz				
				insgesamt			darunter Eurozone	
		April 2011	Verän- derung zum Vor- jahres- monat in %	April 2011		Verän- derung zum Vor- jahres- monat in %	April 2011	Verän- derung zum Vor- jahres- monat in %
1 000 Euro		1 000 Euro	Export- quote in %		1 000 Euro			
B	Bergbau und Gewinnung von Steinen und Erden
06	Gewinnung von Erdöl und Erdgas
08	Gewinnung von Steinen und Erden, sonstiger Bergbau
C	Verarbeitendes Gewerbe	2 444 519	14,9	1 006 911	41,2	13,0	478 580	6,7
10	H. v. Nahrungs- und Futtermitteln	406 621	6,6	92 391	22,7	13,1	53 458	7,7
10.1	Schlachten und Fleischverarbeitung	105 790	11,8	19 061	18,0	105,2	7 637	125,2
10.11	Schlachten (ohne Schlachten von Geflügel)	25 418	18,5
10.13	Fleischverarbeitung	80 371	9,8
10.2	Fischverarbeitung	21 824	- 6,3	2 637	12,1	- 8,5	.	.
10.5	Milchverarbeitung	68 300	15,7	25 060	36,7	35,7	18 397	23,1
10.51	Milchverarbeitung (ohne H. v. Speiseeis)	68 300	15,7	25 060	36,7	35,7	18 397	23,1
10.7	H. v. Back- und Teigwaren	36 942	9,9
10.8	H. v. sonstigen Nahrungsmitteln	76 545	- 14,2	19 860	25,9	- 31,0	11 822	- 23,5
10.82	H. v. Süßwaren (ohne Dauerbackwaren)	19 801	- 11,8	5 338	27,0	- 40,4	3 464	- 51,3
10.9	H. v. Futtermitteln	41 909	17,7	6 877	16,4	38,9	.	.
10.91	H. v. Futtermitteln für Nutztiere
11	Getränkeherstellung	31 871	16,2	1 497	4,7	25,5	.	.
11.07	H. v. Erfrischungsgetränken; Gewinnung natürlicher Mineralwässer	22 418	37,8
12	Tabakverarbeitung
13	H. v. Textilien	10 910	17,2	3 210	29,4	- 0,6	2 411	- 5,0
13.9	H. v. sonstigen Textilwaren
13.92	H. v. konfektionierten Textilwaren (ohne Bekleidung)	4 441	50,7	665	15,0	.	.	.
14	H. v. Bekleidung
16	H. v. Holz-, Flecht-, Korb- und Korkwaren (ohne Möbel)	10 789	- 0,4	3 579	33,2	2,9	2 460	7,2
16.2	H. v. sonstigen Holz-, Korb-, Flecht- und Korkwaren (ohne Möbel)
17	H. v. Papier, Pappe und Waren daraus	88 818	1,6	35 970	40,5	1,8	22 357	11,0
17.1	H. v. Holz- und Zellstoff, Papier, Karton und Pappe	43 500	- 6,5	24 708	56,8	- 7,4	16 452	2,9
17.12	H. v. Papier, Karton und Pappe	43 500	- 6,5	24 708	56,8	- 7,4	16 452	2,9
17.2	H. v. Waren aus Papier, Karton und Pappe	45 318	10,6	11 262	24,9	30,3	5 905	42,3
17.21	H. v. Wellpapier und -pappe sowie von Verpackungsmitteln aus Papier, Karton und Pappe	28 674	12,2	6 431	22,4	46,0	2 406	84,3
18	H. v. Druckerzeugnissen; Vervielfältigung von bespielten Ton-, Bild- und Datenträgern	67 202	- 0,7	10 134	15,1	- 10,9	5 251	- 35,3
18.1	H. v. Druckerzeugnissen	67 202	- 0,7	10 134	15,1	- 10,9	5 251	- 35,3
18.12	Drucken a. n. g.	56 456	- 0,8	10 134	18,0	- 10,9	5 251	- 35,3

Noch: **6. Umsatz der Betriebe im Verarbeitenden Gewerbe Schleswig-Holstein nach Wirtschaftszweigen**
April 2011 [vorläufige Ergebnisse]

WZ 2008	Bezeichnung	Umsatz						
		insgesamt		darunter Auslandsumsatz				
				insgesamt		darunter Eurozone		
		April 2011	Verän- derung zum Vor- jahres- monat in %	April 2011		Verän- derung zum Vor- jahres- monat in %	April 2011	Verän- derung zum Vor- jahres- monat in %
1 000 Euro		1 000 Euro	Export- quote in %		1 000 Euro			
18.14	Binden von Druckerzeugnissen und damit verbundene Dienstleistungen
19	Kokerei und Mineralölverarbeitung
20	H. v. chemischen Erzeugnissen	207 931	23,5	124 834	60,0	33,9	58 198	46,2
20.1	H. v. chemischen Grundstoffen, Düngemitteln und Stickstoffverbindungen, Kunststoffen in Primärformen und synthetischem Kautschuk in Primärformen	144 233	30,6	92 197	63,9	34,7	42 990	49,1
20.12	H. v. Farbstoffen und Pigmenten	16 677	10,2	8 019	48,1	- 0,4	4 919	- 5,5
20.16	H. v. Kunststoffen in Primärformen	12 189	14,8
20.2	H. v. Schädlingsbekämpfungsmitteln, Pflanzenschutz- und Desinfektionsmitteln	15 581	5,3
20.3	H. v. Anstrichmitteln, Druckfarben und Kittungen	14 914	11,6	6 444	43,2	.	2 978	.
20.5	H. v. sonstigen chemischen Erzeugnissen	26 188	18,0	16 128	61,6	27,5	7 756	43,8
20.59	H. v. sonstigen chemischen Erzeugnissen a. n. g.
21	H. v. pharmazeutischen Erzeugnissen	173 952	5,1	79 207	45,5	9,9	34 282	8,7
21.2	H. v. pharmazeutischen Spezialitäten und sonstigen pharmazeutischen Erzeugnissen
22	H. v. Gummi- und Kunststoffwaren	92 277	- 2,8	39 933	43,3	- 0,8	17 918	- 6,7
22.1	H. v. Gummiwaren	21 279	13,1	8 257	38,8	8,2	5 686	18,0
22.19	H. v. Kunststoffwaren
22.2	H. v. Kunststoffwaren	70 998	- 6,7	31 676	44,6	- 2,9	12 232	- 15,0
22.22	H. v. Verpackungsmitteln aus Kunststoffen	7 568	- 20,5
22.29	H. v. sonstigen Kunststoffwaren	54 541	11,0	28 313	51,9	24,9	9 875	5,2
23	H. v. Glas und Glaswaren, Keramik, Verarbeitung von Steinen und Erden	46 806	5,7	15 204	32,5	12,2	8 237	8,0
23.1	H. v. Glas und Glaswaren	17 870	14,8	6 354	35,6	7,3	4 016	20,1
23.6	H. v. Erzeugnissen aus Beton, Zement und Gips	13 379	- 11,1	3 822	28,6	- 6,9	.	.
24	Metallerzeugung und -bearbeitung	8 289	- 34,1	3 318	40,0	- 15,0	.	.
24.5	Gießereien
25	H. v. Metallerzeugnissen	67 248	- 4,9	21 670	32,2	- 28,7	8 914	- 24,4
25.1	Stahl- und Leichtmetallbau	10 390	118,9
25.4	H. v. Waffen und Munition	14 009	- 42,4	8 505	60,7	- 47,6	.	.
25.6	Oberflächenveredlung und Wärmebehandlung; Mechanik a. n. g.	8 412	19,2	701	8,3	38,8	610	.
25.61	Oberflächenveredlung und Wärmebehandlung	3 650	11,0	559	15,3	34,1	559	.
25.62	Mechanik a. n. g.	4 762	26,4	143	3,0	60,5	51	.
25.9	H. v. sonstigen Metallwaren	23 705	14,2	6 870	29,0	3,0	3 365	12,9
25.99	H. v. sonstigen Metallwaren a. n. g.	11 771	32,9	3 309	28,1	10,2	.	.
26	H. v. Datenverarbeitungsgeräten, elektronischen und optischen Erzeugnissen	87 653	3,7	56 079	64,0	2,8	15 133	2,4
26.1	H. v. elektronischen Bauelementen und Leiterplatten	16 144	34,1	7 873	48,8	40,1	673	.

Noch: **6. Umsatz der Betriebe im Verarbeitenden Gewerbe Schleswig-Holstein nach Wirtschaftszweigen**
April 2011 [vorläufige Ergebnisse]

WZ 2008	Bezeichnung	Umsatz						
		insgesamt		darunter Auslandsumsatz				
				insgesamt			darunter Eurozone	
		April 2011	Verän- derung zum Vor- jahres- monat in %	April 2011		Verän- derung zum Vor- jahres- monat in %	April 2011	Verän- derung zum Vor- jahres- monat in %
1 000 Euro		1 000 Euro	Export- quote in %		1 000 Euro			
26.5	H. v. Mess-, Kontroll-, Navigations- u. ä. Instrumenten und Vorrichtungen; H. v. Uhren	54 202	- 2,4	33 989	62,7	- 9,2	10 358	- 8,3
26.51	H. v. Mess-, Kontroll-, Navigations- u. ä. Instrumenten und Vorrichtungen	54 202	- 2,4	33 989	62,7	- 9,2	10 358	- 8,3
26.7	H. v. optischen und fotografischen Instrumenten und Geräten	9 704	15,3	9 064	93,4	.	3 308	31,0
27	H. v. Elektromotoren, Generatoren, Transformatoren, Elektrizitätsverteilungs- und -schalteinrichtungen	49 153	9,0	19 566	39,8	7,3	9 599	96,8
27.1	H. v. Elektromotoren, Generatoren, Transformatoren, Elektrizitätsverteilungs- und -schalteinrichtungen	25 251	2,0	10 266	40,7	- 2,8	5 955	216,9
27.11	H. v. Elektromotoren, Generatoren und Transformatoren	11 264	- 3,0	7 180	63,7	.	.	.
27.12	H. v. Elektrizitätsverteilungs- und -schalteinrichtungen	13 986	6,4	3 086	22,1	.	.	.
27.4	H. v. elektrischen Lampen und Leuchten	3 410	- 7,5
27.9	H. v. sonstigen elektrischen Ausrüstungen und Geräten a. n. g.	15 890	22,3	6 062	38,1	17,6	2 083	32,8
28	H. v. nicht wirtschaftszweigspezifischen Maschinen	366 604	- 2,6	246 080	67,1	- 8,1	100 699	- 32,4
28.1	H. v. nicht wirtschaftszweigspezifischen Maschinen	203 746	- 17,8	146 651	72,0	- 23,6	68 632	- 41,8
28.11	H. v. Verbrennungsmotoren und Turbinen (ohne Motoren für Luft- und Straßenfahrzeuge)
28.13	H. v. Pumpen und Kompressoren a. n. g.	43 525	- 25,8	28 460	65,4	- 23,6	15 517	- 27,7
28.15	H. v. sonstigen nicht wirtschaftszweigspezifischen Maschinen	29 557	6,4
28.2	H. v. sonstigen nicht wirtschaftszweigspezifischen Maschinen	81 314	32,5	52 136	64,1	34,6	17 529	- 12,8
28.22	H. v. Hebezeugen und Fördermitteln	44 645	32,2	29 731	66,6	26,0	.	.
28.29	H. v. sonstigen nicht wirtschaftszweigspezifischen Maschinen a. n. g.	32 956	47,4	19 961	60,6	51,6	6 084	- 21,9
28.4	H. v. Werkzeugmaschinen
28.9	H. v. Maschinen für sonstige bestimmte Wirtschaftszweige	67 590	21,2	35 129	52,0	22,2	11 194	36,3
28.93	H. v. Maschinen für die Nahrungs- und Genussmittel-erzeugung und die Tabakverarbeitung	22 974	15,1	6 163	26,8	12,5	2 465	78,4
28.99	H. v. Maschinen für sonstige bestimmte Wirtschaftszweige a. n. g.	19 854	44,4	9 013	45,4	75,0	3 176	35,0
29	H. v. Kraftwagen und Kraftwagenteilen	51 980	9,5	21 442	41,3	8,4	16 917	5,2
29.2	H. v. Karosserien, Aufbauten und Anhängern	24 961	13,6
29.3	H. v. Teilen und Zubehör für Kraftwagen	27 019	5,9
30	Sonstiger Fahrzeugbau	180 855	623,2	79 419	43,9	835,5	.	.
30.1	Schiff- und Bootsbau	148 045	1 694,5
31	H. v. Möbeln	8 079	17,2	1 175	14,5	- 21,7	.	.
32	H. v. sonstigen Waren	159 272	14,5	87 975	55,2	20,2	29 892	11,0
32.5	H. v. medizinischen und zahnmedizinischen Apparaten und Materialien	142 334	13,0	82 549	58,0	22,7	27 974	15,7

Noch: **6. Umsatz der Betriebe im Verarbeitenden Gewerbe Schleswig-Holstein nach Wirtschaftszweigen**
April 2011 [vorläufige Ergebnisse]

WZ 2008	Bezeichnung	Umsatz						
		insgesamt		darunter Auslandsumsatz				
				insgesamt			darunter Eurozone	
		April 2011	Verän- derung zum Vor- jahres- monat in %	April 2011		Verän- derung zum Vor- jahres- monat in %	April 2011	Verän- derung zum Vor- jahres- monat in %
1 000 Euro		1 000 Euro	Export- quote in %		1 000 Euro			
33	Reparatur und Installation von Maschinen und Ausrüstungen	93 861	103,8	6 385	6,8	- 0,8	3 758	- 20,1
33.1	Reparatur von Metallerzeugnissen, Maschinen und Ausrüstungen	74 407	195,4	376	0,5	- 85,2	.	.
33.12	Reparatur von Maschinen
33.15	Reparatur und Instandhaltung von Schiffen, Booten und Yachten	1 799	- 62,0	-	-	.	-	.
33.2	Installation von Maschinen und Ausrüstungen a. n. g.	19 454	- 6,8	6 008	30,9	54,3	.	.
	Verarbeitendes Gewerbe insgesamt¹	2 490 257	15,5	1 007 402	40,5	13,1	479 055	6,8
A	Vorleistungsgüterproduzent	633 817	10,1	285 463	45,0	16,6	136 913	21,3
B	Investitionsgüterproduzent	917 217	28,9	480 909	52,4	12,5	228 784	7,1
GG	Gebrauchsgüterproduzent	24 246	24,1
VG	Verbrauchsgüterproduzent	654 317	4,4	173 395	26,5	5,3	90 020	0,6
EN	Energie	260 660	17,1

¹einschließlich Bergbau und Gewinnung von Steinen und Erden

**7. Beschäftigte und Umsatz der fachlichen Betriebsteile im Verarbeitenden Gewerbe
Schleswig-Holstein nach Wirtschaftszweigen April 2011 [vorläufige Ergebnisse]**

WZ 2008	Bezeichnung	Fachliche Betriebsteile		Beschäftigte		Umsatz aus Eigenerzeugung						
						insgesamt		darunter Auslandsumsatz				
		April			Veränderung zum Vor- jahres- monat in %	April 2011	Veränderung zum Vor- jahres- monat in %	insgesamt		darunter Eurozone		
		2011	2010	2011				April 2011	Veränderung zum Vor- jahres- monat in %	April 2011	Veränderung zum Vor- jahres- monat in %	April 2011
Anzahl			1 000 Euro	1 000 Euro	Export- quote in %	1 000 Euro	Veränderung zum Vor- jahres- monat in %	1 000 Euro	Veränderung zum Vor- jahres- monat in %			
B	Bergbau und Gewinnung von Steinen und Erden	4								4	233	1,7
06	Gewinnung von Erdöl und Erdgas	1	1
08	Gewinnung von Steinen und Erden, sonstiger Bergbau	3	3
C	Verarbeitendes Gewerbe	755	769	95 005	-0,1	2 245 468	17,2	937 326	41,7	15,4	436 508	8,4
10	H. v. Nahrungs- und Futtermitteln	137	134	13 916	2,9	367 986	12,5	87 368	23,7	18,3	49 674	11,1
10.1	Schlachten und Fleischverarbeitung	21	23	2 387	1,3	84 109	15,8	18 423	21,9	112,9	7 024	153,8
10.11	Schlachten (ohne Schlachten von Geflügel)	7	8	414	-7,6	29 336	12,9
10.13	Fleischverarbeitung	14	15	1 973	3,4	54 773	17,4
10.2	Fischverarbeitung	7	7	896	-0,7	24 718	10,9	2 683	10,9	-0,0	.	.
10.3	Obst- und Gemüseverarbeitung	11	10	1 098	4,3	16 854	15,3	1 357	8,1	-16,9	.	.
10.39	Sonstige Verarbeitung von Obst und Gemüse	8	7	1 000	5,0	15 386	13,9
10.5	Milchverarbeitung	11	11	840	3,7	70 975	16,0	26 533	37,4	36,0	18 869	24,3
10.51	Milchverarbeitung (ohne H. v. Speiseeis)	10	10
10.7	H. v. Back- und Teigwaren	34	32	3 440	1,5	36 229	12,6
10.71	H. v. Backwaren (ohne Dauerbackwaren)	30	28
10.8	H. v. sonstigen Nahrungsmitteln	37	35	3 801	3,1	73 522	-5,7	18 213	24,8	-27,8	11 014	-23,6
10.82	H. v. Süßwaren (ohne Dauerbackwaren)	14	14	1 878	5,3	24 210	-6,0	6 668	27,5	-37,2	4 810	-45,2
10.89	H. v. sonstigen Nahrungsmitteln a. n. g.	13	12	870	3,9	17 207	-13,2	7 135	41,5	-23,5	4 535	21,3
10.9	H. v. Futtermitteln	11	11	640	19,9	39 627	45,3	6 129	15,5	44,9	.	.
10.91	H. v. Futtermitteln für Nutztiere	7	7	.	.	39 046	45,8
10.92	H. v. Futtermitteln für sonstige Tiere	4	4	.	.	582	19,0
11	Getränkeherstellung	12	11	982	10,6	31 022	16,9	1 127	3,6	51,4	.	.
11.07	H. v. Erfrischungsgetränken; Gewinnung natürlicher Mineralwässer	8	7	619	17,7	21 917	39,7
12	Tabakverarbeitung	1	1
13	H. v. Textilien	11	11	748	-1,7	9 066	4,8	3 064	33,8	-3,4	2 246	-7,1
13.9	H. v. sonstigen Textilwaren	9	9
13.92	H. v. konfektionierten Textilwaren (ohne Bekleidung)	4	4	212	-3,6	2 043	7,8	391	19,1	.	.	.
14	H. v. Bekleidung	2	2

**Noch: 7. Beschäftigte und Umsatz der fachlichen Betriebsteile im Verarbeitenden Gewerbe
Schleswig-Holstein nach Wirtschaftszweigen April 2011 [vorläufige Ergebnisse]**

WZ 2008	Bezeichnung	Fachliche Betriebsteile		Beschäftigte		Umsatz aus Eigenerzeugung						
						insgesamt		darunter Auslandsumsatz				
		insgesamt		darunter Eurozone								
		April 2011	2010	2011	Veränderung zum Vor- jahres- monat in %	April 2011	Veränderung zum Vor- jahres- monat in %	April 2011		Veränderung zum Vor- jahres- monat in %	April 2011	Veränderung zum Vor- jahres- monat in %
Anzahl				1 000 Euro		1 000 Euro	Export- quote in %		1 000 Euro			
16	H. v. Holz-, Flecht-, Korb- und Korkwaren (ohne Möbel)	9	10	658	- 1,8	11 076	2,7	3 543	32,0	2,4	2 424	6,5
16.2	H. v. sonstigen Holz-, Kork-, Flecht- und Korbwaren (ohne Möbel)	7	8
16.23	H. v. sonstigen Konstruktionsteilen, Fertigbauteilen, Ausbauelementen und Fertigteilbauten aus Holz	5	5	283	16,0	1 661	5,5	.	.	.	-	.
17	H. v. Papier, Pappe und Waren daraus	20	20	3 851	0,6	85 822	0,3	35 433	41,3	0,9	21 879	9,7
17.1	H. v. Holz- und Zellstoff, Papier, Karton und Pappe	5	5	1 104	- 1,9	43 426	- 6,5	24 708	56,9	- 7,4	16 452	2,9
17.12	H. v. Papier, Karton und Pappe	5	5	1 104	- 1,9	43 426	- 6,5	24 708	56,9	- 7,4	16 452	2,9
17.2	H. v. Waren aus Papier, Karton und Pappe	15	15	2 747	1,6	42 396	8,2	10 725	25,3	27,3	5 427	37,0
17.21	H. v. Wellpapier und -pappe sowie von Verpackungsmitteln aus Papier, Karton und Pappe	8	8	1 270	0,0	28 132	12,1	6 224	22,1	44,6	2 406	84,3
18	H. v. Druckerzeugnissen; Vervielfältigung von bespielten Ton-, Bild- und Datenträgern	30	33	4 024	- 8,2	65 118	- 1,2	10 134	15,6	- 10,9	5 251	- 35,3
18.1	H. v. Druckerzeugnissen	30	33	4 024	- 8,2	65 118	- 1,2	10 134	15,6	- 10,9	5 251	- 35,3
18.12	Drucken a. n. g.	21	23	3 291	- 7,9	56 122	- 1,2	10 134	18,1	- 10,9	5 251	- 35,3
18.14	Binden von Druckerzeugnissen und damit verbundene Dienstleistungen	3	4	-	-	.	-	.
19	Kokerei und Mineralölverarbeitung	4	4	691	- 0,3
20	H. v. chemischen Erzeugnissen	59	59	4 970	0,0	236 776	27,5	120 834	51,0	34,6	56 529	50,4
20.1	H. v. chemischen Grundstoffen, Düngemitteln und Stickstoffverbindungen, Kunststoffen in Primärformen und synthetischem Kautschuk in Primärformen	27	27	2 565	- 0,4	174 631	35,6	85 551	49,0	36,8	40 679	52,4
20.12	H. v. Farbstoffen und Pigmenten	4	4	543	- 3,2	15 671	9,6	7 100	45,3	- 2,7	4 001	- 10,1
20.14	H. v. sonstigen organischen Grundstoffen und Chemikalien	7	7	707	- 15,0	77 632	29,0	30 740	39,6	24,9	15 803	26,1
20.16	H. v. Kunststoffen in Primärformen	5	5	619	15,5	23 250	16,6	16 049	69,0	30,6	.	.
20.3	H. v. Anstrichmitteln, Druckfarben und Kittens	5	5	388	1,6	10 795	13,5	5 410	50,1	.	2 519	.
20.4	H. v. Seifen, Wasch-, Reinigungs- und Körperpflegemitteln sowie von Duftstoffen	8	8	292	- 6,7	6 851	- 17,2	3 257	47,5	- 18,1	2 290	60,2

**Noch: 7. Beschäftigte und Umsatz der fachlichen Betriebsteile im Verarbeitenden Gewerbe
Schleswig-Holstein nach Wirtschaftszweigen April 2011 [vorläufige Ergebnisse]**

WZ 2008	Bezeichnung	Fachliche Betriebsteile		Beschäftigte		Umsatz aus Eigenerzeugung						
						insgesamt		darunter Auslandsumsatz				
		April		Veränderung zum Vor- jahres- monat in %	insgesamt			darunter Eurozone				
					2011	2010	2011	April 2011	Veränderung zum Vor- jahres- monat in %	April 2011	Veränderung zum Vor- jahres- monat in %	April 2011
Anzahl			1 000 Euro	Veränderung zum Vor- jahres- monat in %	1 000 Euro	Export- quote in %	Veränderung zum Vor- jahres- monat in %	1 000 Euro	Veränderung zum Vor- jahres- monat in %			
20.5	H. v. sonstigen chemischen Erzeugnissen	15	15	1 105	2,1	32 989	16,9	20 786	63,0	23,5	8 794	39,3
20.59	H. v. sonstigen chemischen Erzeugnissen a. n. g.	13	13
21	H. v. pharmazeutischen Erzeugnissen	15	15	5 179	1,2	157 452	0,4	63 874	40,6	8,5	19 033	11,2
21.2	H. v. pharmazeutischen Spezialitäten und sonstigen pharmazeutischen Erzeugnissen	14	14
22	H. v. Gummi- und Kunststoffwaren	54	59	5 303	-2,2	80 066	-1,4	34 811	43,5	6,3	15 684	-2,9
22.1	H. v. Gummiwaren	11	12	1 343	9,5	15 686	11,1	6 505	41,5	5,1	4 509	16,0
22.19	H. v. sonstigen Gummiwaren	10	11
22.2	H. v. Kunststoffwaren	43	47	3 960	-5,6	64 381	-4,0	28 306	44,0	6,6	11 174	-9,0
22.21	H. v. Platten, Folien, Schläuchen und Profilen aus Kunststoffen	8	9	351	-2,2	2 837	-32,0	1 365	48,1	-47,0	684	-22,0
22.22	H. v. Verpackungsmitteln aus Kunststoffen	6	7	450	-27,7	6 880	-35,5
22.23	H. v. Baubedarfsartikeln aus Kunststoffen	6	6	640	2,7	6 057	-21,3
22.29	H. v. sonstigen Kunststoffwaren	23	25	2 519	-2,8	48 606	9,1	24 857	51,1	24,0	8 816	5,2
23	H. v. Glas und Glaswaren, Keramik, Verarbeitung von Steinen und Erden	21	20	2 301	1,5	42 341	8,7	13 743	32,5	13,3	7 471	12,9
23.1	H. v. Glas und Glaswaren	9	8	937	7,9	17 790	15,1	6 354	35,7	7,3	4 016	20,1
23.19	Herstellung, Veredlung und Bearbeitung von sonstigem Glas einschließlich technischen Glaswaren	4	4	275	2,2	8 231	12,7
23.6	H. v. Erzeugnissen aus Beton, Zement und Gips	7	7	610	-2,4	11 449	-0,2
23.9	H. v. Schleifkörpern und Schleifmitteln auf Unterlage sowie sonstigen Erzeugnissen aus nichtmetallischen Mineralien a. n. g.	4	4
24	Metallerzeugung und -bearbeitung	12	13	986	-3,5	9 889	-15,7	3 402	34,4	-12,1	1 376	-45,3
24.5	Gießereien	8	8	818	3,8	6 887	37,5
25	H. v. Metallerzeugnissen	57	61	4 988	-5,1	58 541	8,5	19 287	32,9	-1,1	7 384	-11,8
25.1	Stahl- und Leichtmetallbau	13	14	797	5,1	9 637	58,6
25.11	H. v. Metallkonstruktionen	8	9	595	10,0	8 302	63,6
25.12	H. v. Ausbauelementen aus Metall	5	5	202	-6,9	1 335	33,4	-	-	.	-	.
25.4	H. v. Waffen und Munition	3	4

**Noch: 7. Beschäftigte und Umsatz der fachlichen Betriebsteile im Verarbeitenden Gewerbe
Schleswig-Holstein nach Wirtschaftszweigen April 2011 [vorläufige Ergebnisse]**

WZ 2008	Bezeichnung	Fachliche Betriebsteile		Beschäftigte		Umsatz aus Eigenerzeugung						
						insgesamt		darunter Auslandsumsatz				
		insgesamt		darunter Eurozone								
		April 2011	2010	2011	Veränderung zum Vor- jahres- monat in %	April 2011	Veränderung zum Vor- jahres- monat in %	April 2011		Veränderung zum Vor- jahres- monat in %	April 2011	Veränderung zum Vor- jahres- monat in %
Anzahl				1 000 Euro		1 000 Euro	Export- quote in %		1 000 Euro			
25.5	H. v. Schmiede-, Press-, Zieh- und Stanzteilen, gewalzten Ringen und pulvermetallurgischen Erzeugnissen	5	6	320	- 16,2	6 094	9,4
25.6	Oberflächenveredlung und Wärmebehandlung; Mechanik a. n. g.	11	9	948	17,8	7 982	27,2	682	8,5	41,3	.	.
25.61	Oberflächenveredlung und Wärmebehandlung	4	4	405	1,5	3 461	6,2	559	16,1	.	.	.
25.62	Mechanik a. n. g.	7	5	543	33,7	4 521	49,9	124	2,7	.	.	.
25.7	H. v. Schneidwaren, Werkzeugen, Schlössern und Beschlägen aus unedlen Metallen	8	9	827	- 18,2	7 327	13,2	3 032	41,4	25,7	583	- 37,5
25.9	H. v. sonstigen Metallwaren	15	16	1 283	- 3,9	16 475	7,9	3 346	20,3	- 9,0	1 992	5,0
25.93	H. v. Drahtwaren, Ketten und Federn	3	3	261	0,4	1 600	- 9,6	781	48,8	- 17,7	494	- 17,4
25.99	H. v. sonstigen Metallwaren a. n. g.	9	9	596	- 8,3	6 657	32,2	1 085	16,3	12,2	787	59,1
26	H. v. Datenverarbeitungsgeräten, elektronischen und optischen Erzeugnissen	36	35	4 767	5,8	70 283	16,4	46 868	66,7	21,3	12 687	28,0
26.1	H. v. elektronischen Bauelementen und Leiterplatten	6	6	937	15,7	15 869	32,8	7 764	48,9	39,2	.	.
26.3	H. v. Geräten und Einrichtungen der Telekommunikationstechnik	4	4
26.5	H. v. Mess-, Kontroll-, Navigations- u. ä. Instrumenten und Vorrichtungen; H. v. Uhren	20	19	2 583	8,3	36 735	23,2	24 646	67,1	22,6	7 447	26,2
26.51	H. v. Mess-, Kontroll-, Navigations- u. ä. Instrumenten und Vorrichtungen	20	19	2 583	8,3	36 735	23,2	24 646	67,1	22,6	7 447	26,2
26.7	H. v. optischen und fotografischen Instrumenten und Geräten	4	3	552	20,8	9 471	16,5	8 857	93,5	.	3 271	31,5
27	H. v. elektrischen Ausrüstungen	39	41	3 581	4,9	48 315	9,6	20 188	41,8	8,4	10 558	81,9
27.1	H. v. Elektromotoren, Generatoren, Transformatoren, Elektrizitätsverteilungs- und -schalteinrichtungen	18	19	1 802	4,8	23 228	3,5	10 741	46,2	2,5	6 458	160,1
27.11	H. v. Elektromotoren, Generatoren und Transformatoren	8	9	697	-	12 166	- 0,3	8 101	66,6	- 1,9	.	.
27.12	H. v. Elektrizitätsverteilungs- und -schalteinrichtungen	10	10	1 105	8,1	11 062	8,0	2 640	23,9	18,6	.	.
27.3	H. v. Kabeln und elektrischem Installationsmaterial	3	4
27.4	H. v. elektrischen Lampen und Leuchten	5	6	197	- 18,6	2 037	- 24,1	568	27,9	- 8,1	.	.

Noch: 7. Beschäftigte und Umsatz der fachlichen Betriebsteile im Verarbeitenden Gewerbe
Schleswig-Holstein nach Wirtschaftszweigen April 2011 [vorläufige Ergebnisse]

WZ 2008	Bezeichnung	Fachliche Betriebsteile		Beschäftigte		Umsatz aus Eigenerzeugung						
						insgesamt		darunter Auslandsumsatz				
		insgesamt		insgesamt				darunter Eurozone				
						April		Veränderung zum Vor- jahres- monat in %	April		Veränderung zum Vor- jahres- monat in %	April
		2011	2010	2011	April 2011	Veränderung zum Vor- jahres- monat in %	1 000 Euro		Export- quote in %	Veränderung zum Vor- jahres- monat in %		April 2011
		Anzahl			1 000 Euro			1 000 Euro			1 000 Euro	
27.9	H. v. sonstigen elektrischen Aus- rüstungen und Geräten a. n. g.	11	10	1 295	11,2	18 401	20,6	7 003	38,1	13,3	2 971	35,1
28	Maschinenbau	108	112	16 444	- 3,4	319 894	- 1,0	210 989	66,0	- 8,2	85 118	- 34,8
28.1	H. v. nicht wirtschaftszweig- spezifischen Maschinen	35	37	6 972	- 7,1	162 152	- 18,3	116 157	71,6	- 25,6	54 272	- 45,6
28.11	H. v. Verbrennungsmotoren und Turbinen (ohne Motoren für Luft- und Straßenfahrzeuge)	2	3
28.13	H. v. Pumpen und Kompressoren a. n. g.	14	15	2 244	- 20,1	33 691	- 17,8	22 693	67,4	- 12,1	9 612	- 17,5
28.14	H. v. Armaturen a. n. g.	9	9	1 247	4,8	22 638	23,8	13 243	58,5	15,8	3 425	- 12,9
28.2	H. v. sonstigen nicht wirtschafts- zweigspezifischen Maschinen	33	33	4 705	- 0,0	74 167	31,0	44 535	60,0	30,2	16 394	- 14,4
28.22	H. v. Hebezeugen und Fördermitteln	10	11	1 652	0,5	37 774	33,2	23 213	61,5	19,9	.	.
28.29	H. v. sonstigen nicht wirtschaftszweigspezifischen Maschinen a. n. g.	14	13	2 542	3,2	29 965	48,9	17 497	58,4	59,2	5 203	- 24,0
28.4	H. v. Werkzeugmaschinen	7	7
28.9	H. v. Maschinen für sonstige bestimmte Wirtschaftszweige	31	33	3 680	- 4,1	72 100	22,6	40 597	56,3	24,0	11 686	23,8
28.92	H. v. Bergwerks-, Bau- und Baustoffmaschinen	6	7	600	- 0,8	12 830	- 22,2	8 240	64,2	- 37,7	4 450	4,6
28.93	H. v. Maschinen für die Nahrungs- und Genussmittel- erzeugung und die Tabakverarbeitung	8	8	1 200	0,3	22 711	16,6	5 912	26,0	18,0	2 406	85,2
28.99	H. v. Maschinen für sonstige bestimmte Wirtschafts- zweige a. n. g.	13	15	1 453	- 8,7	24 212	34,0	14 652	60,5	47,5	3 616	- 4,2
29	H. v. Kraftwagen und Kraftwagenteilen	10	10	3 527	- 1,1	47 388	6,5	20 402	43,1	6,3	16 657	5,6
29.2	H. v. Karosserien, Aufbauten und Anhängern	5	5	1 180	- 1,4	19 783	3,8
29.3	H. v. Teilen und Zubehör für Kraftwagen	4	4
30	Sonstiger Fahrzeugbau	15	11	5 341	3,2	172 298	682,6	76 673	44,5	508,3	.	.
30.1	Schiff- und Bootsbau	9	5	3 776	4,5
30.11	Schiffbau (ohne Boots- und Yachtbau)	5	3	3 157
30.12	Boots- und Yachtbau	4	2	619
31	H. v. Möbeln	9	9	824	9,9	5 966	12,5	869	14,6	- 20,6	.	.
31.01	H. v. Büro- und Ladenmöbeln	3	4	113	4,6
32	H. v. sonstigen Waren	24	23	6 441	1,7	104 796	14,6	79 103	75,5	16,9	24 818	2,3
32.5	H. v. medizinischen und zahn- medizinischen Apparaten und Materialien	17	16	5 330	1,5	86 386	10,9	70 445	81,5	17,1	22 715	5,8

Noch: 7. Beschäftigte und Umsatz der fachlichen Betriebsteile im Verarbeitenden Gewerbe
Schleswig-Holstein nach Wirtschaftszweigen April 2011 [vorläufige Ergebnisse]

WZ 2008	Bezeichnung	Fachliche Betriebsteile		Beschäftigte		Umsatz aus Eigenerzeugung						
						insgesamt		darunter Auslandsumsatz				
		insgesamt		darunter Eurozone								
		April			Veränderung zum Vor- jahres- monat in %	April 2011	Veränderung zum Vor- jahres- monat in %	April 2011		Veränderung zum Vor- jahres- monat in %	April 2011	Veränderung zum Vor- jahres- monat in %
2011	2010	2011	1 000 Euro	Export- quote in %				1 000 Euro				
Anzahl												
33	Reparatur und Installation von Maschinen und Ausrüstungen	70	75	4 997	- 1,1	122 072	57,2	27 139	22,2	- 3,3	11 550	- 13,7
33.1	Reparatur von Metallerzeug- nissen, Maschinen und Ausrüstungen	46	49	3 514	- 2,7	56 799	19,2	20 110	35,4	- 13,5	8 413	- 18,6
33.12	Reparatur von Maschinen	18	24	1 634	- 8,3	34 295	27,6	14 112	41,2	- 15,1	.	.
33.13	Reparatur von elektronischen und optischen Geräten	7	7	280	- 4,4	7 601	- 6,5	5 022	66,1	.	.	.
33.14	Reparatur von elektrischen Ausrüstungen	6	5	178	- 1,7	1 372	21,9	-	-	.	-	.
33.15	Reparatur und Instandhaltung von Schiffen, Booten und Yachten	8	7	447	- 32,8	2 570	- 70,1	.	.	.	-	.
33.2	Installation von Maschinen und Ausrüstungen a. n. g.	24	26	1 483	2,7	65 273	117,6	7 029	10,8	45,8	3 137	3,0
	Verarbeitendes Gewerbe insgesamt¹	759	773	95 238	- 0,1	2 291 289	18,0	937 817	40,9	15,5	436 983	8,5
A	Vorleistungsgüterproduzent	270	279	27 259	0,7	626 551	15,0	267 497	42,7	19,9	128 844	24,8
B	Investitionsgüterproduzent	261	268	40 228	- 1,2	809 914	34,2	441 527	54,5	14,7	211 248	8,1
GG	Gebrauchsgüterproduzent	18	17	1 775	10,0	20 325	26,1	13 387	65,9	.	.	.
VG	Verbrauchsgüterproduzent	205	204	25 191	0,2	608 603	5,0	161 477	26,5	7,4	73 773	2,2
EN	Energie	5	5	785	- 0,3	225 895	13,8	53 929	23,9	.	.	.

¹ einschließlich Bergbau und Gewinnung von Steinen und Erden

8. Auftragseingang der fachlichen Betriebsteile in ausgewählten Bereichen des Verarbeitenden Gewerbes Schleswig-Holstein April 2011 [vorläufige Ergebnisse]

WZ 2008	Bezeichnung	Fachliche Betriebs- teile	Auftragseingang						
			insgesamt			darunter aus dem Ausland			
			April 2011		Verän- derung zum Vor- jahres- monat in %	insgesamt		darunter Eurozone	
			Anzahl	1 000 Euro		April 2011	Verän- derung zum Vor- jahres- monat in %	April 2011	Verän- derung zum Vor- jahres- monat in %
			1 000 Euro	Verän- derung zum Vor- jahres- monat in %	1 000 Euro	Verän- derung zum Vor- jahres- monat in %			
13	H. v. Textilien	10	
14	H. v. Bekleidung	2	
17	H. v. Papier, Pappe und Waren daraus	20	93 126	1,3	33 857	- 11,4	20 176	- 8,9	
20	H. v. chemischen Erzeugnissen	58	233 275	24,0	118 861	31,4	54 944	48,3	
20.1	H. v. chemischen Grundstoffen, Düngemitteln und Stickstoffverbindungen, Kunststoffen in Primärformen und synthetischem Kautschuk in Primärformen	27	171 247	32,6	83 677	36,1	38 785	48,6	
21	H. v. pharmazeutischen Erzeugnissen	14	156 001	- 0,5	62 641	0,8	18 431	1,8	
24	Metallerzeugung und -bearbeitung	11	9 787	- 20,8	3 565	- 8,4	1 458	- 38,5	
25	H. v. Metallerzeugnissen	56	59 481	7,1	20 373	0,1	8 271	- 2,8	
26	H. v. Datenverarbeitungsgeräten, elektronischen und optischen Erzeugnissen	35	83 381	17,7	53 242	15,4	16 465	23,7	
26.5	H. v. Mess-, Kontroll-, Navigations- u. ä. Instrumenten und Vorrichtungen; H. v. Uhren	19	36 335	4,6	24 923	0,8	6 637	- 30,2	
27	H. v. elektrischen Ausrüstungen	39	50 243	- 6,8	20 718	- 5,5	12 331	58,5	
27.1	H. v. Elektromotoren, Generatoren, Transformatoren, Elektrizitätsverteilungs- und -schalteinrichtungen	18	24 807	- 6,0	10 538	3,7	7 914	146,8	
28	Maschinenbau	107	369 954	- 18,4	246 444	- 31,0	84 821	- 63,7	
28.1	H. v. nicht wirtschaftszweigspezifischen Maschinen	35	197 525	- 37,9	144 601	- 46,8	56 863	- 72,4	
28.2	H. v. sonstigen nicht wirtschaftszweigspezifischen Maschinen	33	72 909	17,0	45 189	15,6	15 441	- 20,3	
28.9	H. v. Maschinen für sonstige bestimmte Wirtschaftszweige	30	86 231	37,8	46 370	22,2	9 413	58,0	
29	H. v. Kraftwagen und Kraftwagenteilen	9	52 731	33,0	21 332	35,9	17 270	24,9	
30	Sonstiger Fahrzeugbau	9	46 193	- 23,4	30 142	20,7	.	.	
30.1	Schiff- und Bootsbau	5	
	Zusammen	370	1 165 694	- 2,5	615 262	- 10,3	238 742	- 36,0	