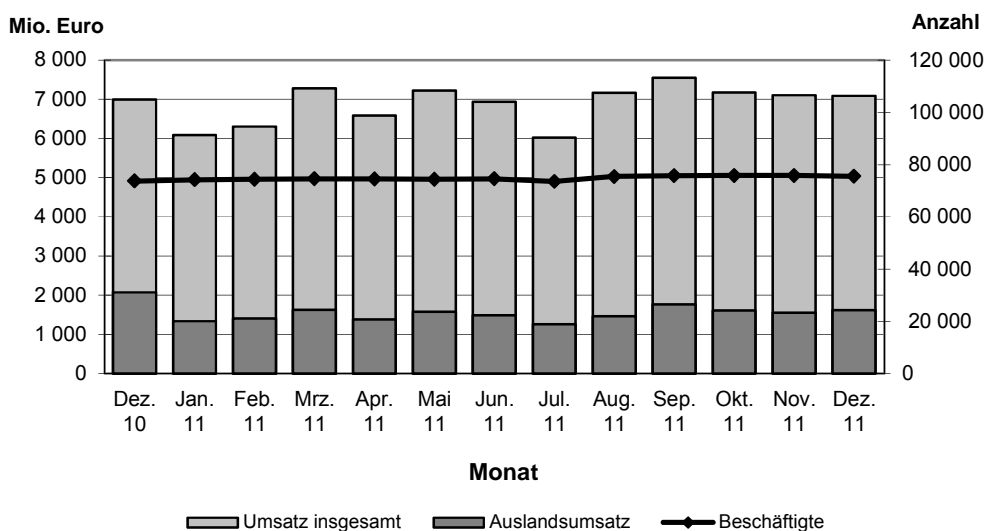


Verarbeitendes Gewerbe in Hamburg und Schleswig-Holstein Dezember 2011

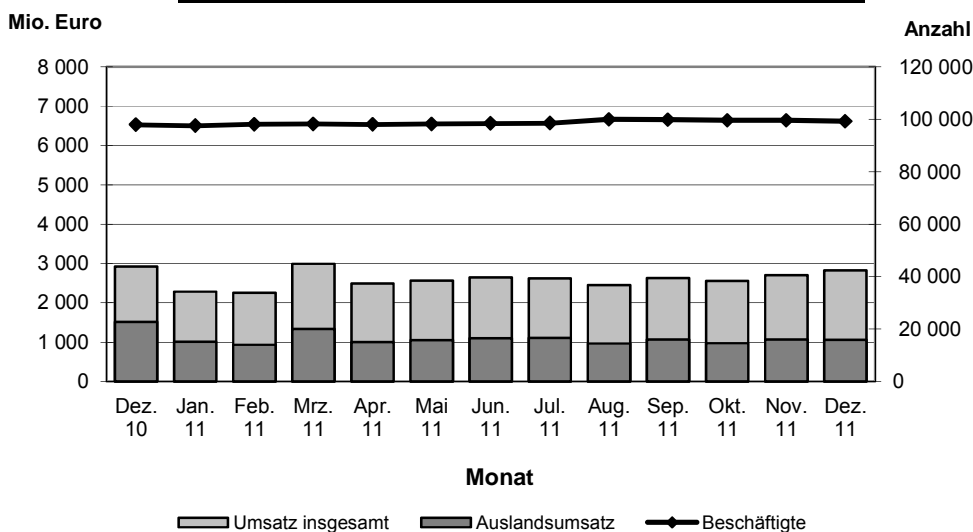
(Vorläufige Ergebnisse)

(einschließlich Bergbau und Gewinnung von Steinen und Erden)

Beschäftigten- und Umsatzentwicklung im Verarbeitenden Gewerbe Hamburg Dezember 2010 - Dezember 2011 (WZ2008)



Beschäftigten- und Umsatzentwicklung im Verarbeitenden Gewerbe Schleswig-Holstein Dezember 2010 - Dezember 2011 (WZ2008)



Inhaltsverzeichnis	Seite
Vorbemerkung	3
Methodik und Begriffsdefinitionen	3
Zeichenerklärung	5

Tabellen

1. Betriebe, Beschäftigte, geleistete Arbeitsstunden und Bruttoentgelte der Betriebe im Verarbeitenden Gewerbe Hamburg nach Wirtschaftszweigen	6
2. Umsatz der Betriebe im Verarbeitenden Gewerbe Hamburg nach Wirtschaftszweigen	8
3. Beschäftigte und Umsatz der fachlichen Betriebsteile im Verarbeitenden Gewerbe Hamburg nach Wirtschaftszweigen	10
4. Auftragseingang der fachlichen Betriebsteile in ausgewählten Bereichen des Verarbeitenden Gewerbes Hamburg	13
5. Betriebe, Beschäftigte, geleistete Arbeitsstunden und Bruttoentgelte im Verarbeitenden Gewerbe Schleswig-Holstein nach Wirtschaftszweigen	14
6. Umsatz der Betriebe im Verarbeitenden Gewerbe Schleswig-Holstein nach Wirtschaftszweigen	18
7. Beschäftigte und Umsatz der fachlichen Betriebsteile im Verarbeitenden Gewerbe Schleswig-Holstein nach Wirtschaftszweigen	22
8. Auftragseingang der fachlichen Betriebsteile in ausgewählten Bereichen des Verarbeitenden Gewerbes Schleswig-Holstein	28

Grafiken

Beschäftigten- und Umsatzentwicklung im Verarbeitenden Gewerbe Hamburg Dezember 2010 bis Dezember 2011 (WZ 2008)	1
Beschäftigten- und Umsatzentwicklung im Verarbeitenden Gewerbe Schleswig-Holstein Dezember 2010 bis Dezember 2011(WZ 2008)	1

Vorbemerkung

Ab Berichtsmontat Januar 2009 werden die Ergebnisse des Monatsberichts für Betriebe des Verarbeitenden Gewerbes sowie des Bergbaus und der Gewinnung von Steinen und Erden in der fachlichen Gliederung der „Klassifikation der Wirtschaftszweige, Ausgabe 2008 (WZ 2008)“ nachgewiesen. Mit der Einführung der WZ 2008 wird die Verordnung (EG) Nr. 1893/2006 des Europäischen Parlaments und des Rates vom 20. Dezember 2006 (ABl. Nr. L 393 S. 1) zur Einführung der Statistischen Systematik der Wirtschaftszweige in der Europäischen Gemeinschaft (NACE Rev.2) umgesetzt.

Die Anwendung der neuen Klassifikation hat Auswirkungen auf den Berichtskreis der Statistiken im Produzierenden Gewerbe, weil einige Tätigkeiten innerhalb des Produzierenden Gewerbes umgruppiert, andere zusätzlich aufgenommen oder ausgegliedert wurden. Darüber hinaus erfolgt die Kodierung der Wirtschaftszweige nunmehr nach einem völlig neuen Nummerierungssystem. An der Periodizität der Erhebung und den Erhebungsmerkmalen selbst hat sich dagegen im Wesentlichen nichts geändert.

Infolge der strukturellen Veränderungen beim Produzierenden Gewerbe durch den Übergang auf die WZ 2008 zählen jetzt zum Beispiel die Branchen des Verlagsgewerbes und des Recyclings nicht mehr in das Verarbeitende Gewerbe. Aber auch innerhalb des Verarbeitenden Gewerbes wurden mit der WZ 2008 erhebliche Anpassungen bei der Zusammensetzung der Wirtschaftszweige vorgenommen. So werden künftig Montage- und Installationsleistungen in eigenständigen Klassen der WZ 2008 nachgewiesen.

Nicht mehr zum Verarbeitenden Gewerbe zählen Betriebe, die schwerpunktmäßig fremdbezogene Waren oder Dienstleistungen in eigenem Namen bzw. im Namen des Unternehmens/der Unternehmensgruppe, zu dem/der sie gehören, verkaufen (Converter). Diese Einheiten werden künftig in der Regel dem Handel oder den Dienstleistungen zugerechnet.

Neben den Angaben für die Wirtschaftszweiggliederungen der WZ 2008 werden auch Ergebnisse für die Hauptgruppen „Vorleistungsgüter, Investitionsgüter, Gebrauchsgüter, Verbrauchsgüter und Energie“ veröffentlicht. Die Verordnung (EG) Nr. 656/2007 der Kommission vom 14. Juni 2007 (ABl. EU Nr. L 155 S. 3) legt die Definition der Hauptgruppen fest.

Um einen korrekten Vergleich mit den Vorjahreswerten zu ermöglichen, wurden die Ergebnisse des Jahres 2008 auf die WZ 2008 umgeschlüsselt. (Bei den Ergebnissen der Fachlichen Betriebsteile war dies nur eingeschränkt möglich. Aus diesem Grund wurde hier auf die Veröffentlichung von Veränderungsraten gegenüber den Vorjahreszeiträumen verzichtet. Um die Struktur des Verarbeitenden Gewerbes nach Fachlichen Betriebsteilen in der Gliederung der WZ 2008 darstellen zu können, wurden zwar entsprechende Vorperiodendaten errechnet, auf einen direkten Vergleich mit den ab Januar 2009 erhobenen Daten wurde jedoch aus methodischen Gründen verzichtet.)

Methodik

In den Statistischen Berichten der Reihe E I 1 werden Ergebnisse für die im Rahmen des Monatsberichtes für Betriebe des Verarbeitenden Gewerbes sowie des Bergbaus und der Gewinnung von Steinen und Erden erhobenen Merkmale (einschl. der Zahl der befragten Einheiten) dargestellt. Neben absoluten Zahlenangaben werden auch Veränderungsraten zum Vorjahresmonat angegeben. Die Daten, u. a. über Beschäftigte und Umsätze, können sowohl der Beurteilung der konjunkturellen Situation im betreffenden Wirtschaftsbereich als auch der Strukturanalyse dienen.

Berichtskreis

Der Berichtskreis des Monatsberichts für Betriebe umfasst:

Sämtliche Betriebe des Wirtschaftsbereichs Verarbeitendes Gewerbe sowie Bergbau und Gewinnung von Steinen und Erden mit mindestens 50 tätigen Personen;

Die Betriebe des Wirtschaftsbereichs Verarbeitendes Gewerbe sowie Bergbau und Gewinnung von Steinen und Erden mit mindestens 50 tätigen Personen, sofern sie zu Unternehmen gehören, deren wirtschaftlicher Schwerpunkt außerhalb des Produzierenden Gewerbes liegt.

Der Berichtskreis wird jeweils zum Januar eines Berichtsjahres auf der Grundlage der Daten zur Anzahl der Beschäftigten im September des Vorjahres neu festgelegt. Die erstmalige Einbeziehung von „Aufsteigern“ bzw. die Nichtberücksichtigung von „Absteigern“ führt zu Jahresbeginn regelmäßig zu geringfügigen Sprüngen in den nachgewiesenen Zeitreihen.

Mit Einführung der WZ 2008 werden Einheiten (Betriebe) ohne eigene Warenproduktion, die fremdbezogene Waren oder Dienstleistungen in eigenem Namen bzw. im Namen des Unternehmens/ der Unternehmensgruppe, zu dem/der sie gehören, verkaufen (Converter), nicht mehr dem Verarbeitenden Gewerbe zugerechnet.

Darstellung der Ergebnisse

Bei Betrieben werden die Merkmale „Beschäftigte“ und „Umsatz“ sowohl für Betriebe als auch für fachliche Betriebsteile aufbereitet. Bei der Aufbereitung für Betriebe (Tabellen 1, 2; 5, 6) werden die Ergebnisse nach örtlichen Betriebseinheiten aufgerechnet, d. h., es werden kombinierte Betriebe (Betriebe mit fachlichen Betriebsteilen in mehreren WZ 2008-Klassen, z. B. Maschinenbau und Gießerei) mit den Angaben für den gesamten Betrieb der WZ 2008-Klasse zugerechnet, in der das wirtschaftliche Schwergewicht des Betriebes liegt.

In der Aufbereitung für fachliche Betriebsteile (Tabellen 3; 7) werden dagegen die Ergebnisse der fachlichen Betriebsteile kombinierter Betriebe auf die verschiedenen WZ 2008-Klassen aufgeteilt, denen die einzelnen Betriebsteile ihrer Produktion entsprechend zuzurechnen sind.

Das Ergebnis „Verarbeitendes Gewerbe sowie Bergbau und Gewinnung von Steinen und Erden insgesamt“ für Betriebe enthält die Angaben für Betriebsteile der sonstigen Wirtschaftsbereiche, d. h. Handel, Transport, Baugewerbe, Landwirtschaft u. a. m. Im Ergebnis „Verarbeitendes Gewerbe sowie Bergbau und Gewinnung von Steinen und Erden insgesamt“ für fachliche Betriebsteile sind die Angaben für Betriebsteile der sonstigen Wirtschaftsbereiche nicht enthalten. Bei den Umsatzangaben für die fachlichen Betriebsteile bleiben somit z. B. die Umsätze aus dem Verkauf von Handelsware unberücksichtigt.

Abgrenzung der Merkmale

Die in den Tabellen dargestellten Merkmale sind folgendermaßen definiert:

Betrieb: Örtliche Niederlassung (nicht Unternehmen) des Wirtschaftsbereichs Bergbau und Gewinnung von Steinen und Erden, Verarbeitendes Gewerbe (einschl. Verwaltungs-, Reparatur-, Montage- und Hilfsbetriebe, die mit dem meldenden Betrieb örtlich verbunden sind oder in dessen Nähe liegen). Örtlich getrennte Hauptverwaltungen von Unternehmen des Erhebungsbereichs werden ebenfalls als eigenständige Betriebe dieses Bereichs erfasst. Die Merkmalswerte sind für den gesamten Betrieb zu melden und schließen auch die nichtproduzierenden Teile ein.

Beschäftigte: Alle am Monatsende im Betrieb tätigen Personen einschl. der tätigen Inhaber/Inhaberinnen, mithelfenden Familienangehörigen (auch unbezahlt mithelfende Familienangehörige, soweit sie mindestens ein Drittel der üblichen Arbeitszeit im Betrieb tätig sind), an andere Unternehmen überlassenen Mitarbeiter/Mitarbeiterinnen und Heimarbeiter/-arbeiterinnen, aber ohne Leiharbeiter/Leiharbeiterinnen. Einbezogen werden u. a. Erkrankte, Urlauber/Urlauberinnen, Kurzarbeiter/-arbeiterinnen, Streikende, von der Aussperrung Betroffene, Personen in Altersteilzeitregelungen, Auszubildende, Saison- und Aushilfsarbeiter/-arbeiterinnen sowie Teilzeitbeschäftigte. Die Beschäftigten umfassen auch die kaufmännischen Auszubildenden (einschl. der Auszubildenden in den übrigen nichtgewerblichen Ausbildungsberufen) und die gewerblich Auszubildenden.

Geleistete Arbeitsstunden: Zu melden sind die von allen Beschäftigten (einschl. der Heimarbeiter/-arbeiterinnen und der Auszubildenden) im Betrieb tatsächlich geleisteten (nicht die bezahlten) Stunden, einschl. Über-, Nacht-, Sonntags- und Feiertagsstunden.

Entgelte: Die Entgelte entsprechen der Bruttolohn- und -gehaltssumme. Dies ist die Bruttosumme der Bar- und Sachbezüge der tätigen Personen einschl. der an andere Unternehmen überlassenen Mitarbeiter/ Mitarbeiterinnen, ohne Pflichtanteile des Arbeitgebers zur Sozialversicherung und Vergütungen, die als Spesenersatz anzusehen sind.

Einzubeziehen sind tariflich oder frei vereinbarte Zulagen (z. B. Akkord-, Nachtarbeits-, Schmutzzulagen), Naturalvergütungen, Vergütungen für ausgefallene Arbeitszeit (z. B. Urlaubslöhne), Lohn- und Gehaltsfortzahlungen im Krankheitsfall und Zuschüsse des Arbeitgebers zum Krankengeld, Arbeitsentgelte und sonstige lohnsteuerpflichtige Zahlungen des Arbeitgebers im Rahmen von Altersteilzeitregelungen, Urlaubsbeihilfen, Gratifikationen, Gewinnbeteiligungen, tariflich oder frei vereinbarte Kindergelder und sonstige Familienzuschläge sowie Erziehungsbeihilfen, ferner vermögenswirksame Leistungen des Arbeitgebers und gezahlte Beträge an tätige Personen in eigenen Sozialeinrichtungen (z. B. Werksarzt) sowie Bezüge von Gesellschaftern, Vorstandsmitgliedern und anderen leitenden Kräften (soweit sie steuerlich als Einkünfte aus unselbständiger Arbeit gelten) und Provisionen und Tantiemen.

Nicht einzubeziehen sind Anweisungen des staatlichen Kindergeldes, Sozial- und sonstige Aufwendungen des Arbeitgebers (u. a. Pflichtbeiträge zur Sozialversicherung, Aufwendungen für die betriebliche Altersversorgung, Vorruhestandszahlungen, Kurzarbeitergeld), an andere Unternehmen für entgeltliche Überlassung von Arbeitskräften gezahlte Beträge sowie Einnahmen von anderen Unternehmen für die Überlassung von Arbeitnehmern.

Umsatz: Umsatz aus eigener Erzeugung (einschl. Umsatz aus dem Verkauf von Energie und Nebenerzeugnissen und Abfällen sowie Entgelte für industrielle Dienstleistungen, wie Reparaturen, Instandhaltungen, Installationen und Montagen), Umsatz aus Handelsware und sonstigen nichtindustriellen/ nichthandwerklichen Tätigkeiten (z. B. Erlöse aus Vermietung und Verpachtung sowie aus Lizenzverträgen, Provisionseinnahmen und Einnahmen aus der Veräußerung von Patenten).

Der Umsatz beruht auf Rechnungswerten (Fakturenwerte) ohne in Rechnung gestellte Umsatzsteuer. Im Umsatz enthalten sind Verbrauchsteuern und Kosten für Fracht, Verpackung und Porto, auch wenn diese gesondert berechnet werden. Außerordentliche und betriebsfremde Erträge aus dem Verkauf von Anlagegütern, aus der Verpachtung von Grundstücken, Zinsen, Dividenden u. dgl. sind nicht im Umsatz enthalten. Da es sich grundsätzlich um fakturierte Werte handelt, enthält der Umsatz auch nicht

den Wert der Lieferungen, die innerhalb eines Unternehmens von Werk zu Werk stattfinden. Bei der Aufgliederung nach Ländern kann es daher vorkommen, dass Erzeugnisse, die in einem Land produziert werden, im Umsatz eines anderen Landes enthalten sind. Der regional gegliederte Umsatz entspricht daher z. T. nicht der Produktion in den einzelnen Ländern.

Inlandsumsatz: Umsatz mit Abnehmern im gesamten Bundesgebiet sowie Umsatz mit den im Bundesgebiet stationierten ausländischen Streitkräften.

Auslandsumsatz: Umsatz mit Abnehmern im Ausland und – soweit einwandfrei erkennbar – Umsatz mit deutschen Exporteuren.

Als Auslandsumsatz mit der Eurozone gilt der Umsatz mit den Staaten der Eurozone, d. h., mit Belgien, Finnland, Frankreich, Griechenland, Irland, Italien, Luxemburg, Malta, den Niederlanden, Österreich, Portugal, Slowenien, Spanien, Zypern und Slowakei. Als Auslandsumsatz mit dem sonstigen Ausland gilt der Umsatz mit allen Staaten außer den oben genannten Staaten der Eurozone.

Exportquote: Anteil des Auslandsumsatzes am Gesamtumsatz.

Zeichenerklärung

H. v. = Herstellung von	– = nichts vorhanden
p = vorläufige Zahl	· = Zahlenwert unbekannt oder geheim zu halten
r = berichtigte Zahl	… = Angabe fällt später an
0 = weniger als die Hälfte von 1 in der letzten besetzten Stelle, jedoch mehr als nichts	× = Tabellenfach gesperrt, weil Aussage nicht sinnvoll

Mit dem Bericht für Januar 2010 wird erstmals die p %-Regel in der primären Tabellengeheimhaltung für das Verarbeitende Gewerbe in Hamburg und Schleswig-Holstein angewendet.

Sie ersetzt die Geheimhaltung nach der (1, k) - Dominanz-Regel.

Nach der p % - Regel ist der Tabellenwert dann geheim zu halten, wenn die Differenz zwischen dem Tabellenwert und dem zweitgrößten Einzelwert den größten Einzelwert um weniger als p% übersteigt.

1. Betriebe, Beschäftigte, geleistete Arbeitsstunden und Bruttoentgelte im Verarbeitenden Gewerbe Hamburg nach Wirtschaftszweigen Dezember 2011 [vorläufige Ergebnisse]

WZ 2008	Bezeichnung	Betriebe		Beschäftigte		Geleistete Arbeitsstunden		Bruttoentgelte	
		Dezember			Veränderung zum Vorjahresmonat in %	Dez. 2011	Veränderung zum Vorjahresmonat in %	Dez. 2011	Veränderung zum Vorjahresmonat in %
		2011	2010	2011					
		Anzahl			1 000 Std.	1 000 Euro			
10	H. v. Nahrungs- und Futtermitteln	32	32	5 186	2,9	750	0,4	18 175	- 1,6
10.1	Schlachten und Fleischverarbeitung	3	4	195	- 22,9	26	- 26,5	412	- 28,4
10.4	H. v. pflanzlichen und tierischen Ölen und Fetten	4	4	762	0,5	126	6,1	3 541	4,0
10.6	Mahl- und Schälmaschinen, H. v. Stärke und Stärkeerzeugnissen	5	5	589	4,1	87	- 6,3	2 565	- 25,0
10.7	H. v. Back- und Teigwaren	7	6	1 910	69,5	264	43,3	5 332	63,7
10.71	H. v. Backwaren (ohne Dauerbackwaren)	6	6
10.8	H. v. sonstigen Nahrungsmitteln	6	6	1 038	- 36,8	153	- 29,5	3 370	- 33,5
11	Getränkeherstellung	2	2
12	Tabakverarbeitung	2	2
16	H. v. Holz-, Flecht-, Korb- und Korkwaren (ohne Möbel)	1	1
17	H. v. Papier, Pappe und Waren daraus	2	2
18	H. v. Druckerzeugnissen; Vervielfältigung von bespielten Ton-, Bild- und Datenträgern	9	10	733	- 16,1	96	- 18,3	2 035	- 19,2
19	Kokerei und Mineralölverarbeitung	10	11	3 826	- 4,6	580	- 5,2	21 521	- 14,3
20	H. v. chemischen Erzeugnissen	17	16	2 852	7,7	372	12,3	13 123	23,6
20.1	H. v. chemischen Grundstoffen, Düngemitteln und Stickstoffverbindungen, Kunststoffen in Primärformen und synthetischem Kautschuk in Primärformen	6	5	655	33,4	94	45,1	3 527	62,9
20.5	H. v. sonstigen chemischen Erzeugnissen	6	6	733	2,9	93	4,8	3 808	31,8
21	H. v. pharmazeutischen Erzeugnissen	5	4	998	26,6	107	0,7	4 287	16,0
21.2	H. v. pharmazeutischen Spezialitäten und sonstigen pharmazeutischen Erzeugnissen	4	4
22	H. v. Gummi- und Kunststoffwaren	14	15	3 008	0,4	338	- 2,2	10 508	- 5,7
22.1	H. v. Gummiwaren	7	8	1 447	- 16,6	162	- 14,0	5 174	- 16,0
22.19	H. v. sonstigen Gummiwaren	7	8	1 447	- 16,6	162	- 14,0	5 174	- 16,0
22.2	H. v. Kunststoffwaren	7	7	1 561	23,7	176	12,0	5 334	6,9
23	H. v. Glas und Glaswaren, Keramik, Verarbeitung von Steinen und Erden	2	4
24	Metallerzeugung und -bearbeitung	5	5	3 578	0,8	510	3,0	21 585	25,7
25	H. v. Metallerzeugnissen	5	5	978	- 2,2	146	- 8,6	3 359	- 8,3
26	H. v. Datenverarbeitungsgeräten, elektronischen und optischen Erzeugnissen	12	13	4 095	- 2,7	452	- 15,5	19 671	- 0,5
26.5	H. v. Mess-, Kontroll-, Navigations- u. ä. Instrumenten und Vorrichtungen; H. v. Uhren	5	6	574	- 30,3	60	- 38,0	2 482	- 17,5
26.51	H. v. Mess-, Kontroll-, Navigations- u. ä. Instrumenten und Vorrichtungen	5	6	574	- 30,3	60	- 38,0	2 482	- 17,5

Noch: 1. Betriebe, Beschäftigte, geleistete Arbeitsstunden und Bruttoentgelte im Verarbeitenden Gewerbe Hamburg nach Wirtschaftszweigen Dezember 2011 [vorläufige Ergebnisse]

WZ 2008	Bezeichnung	Betriebe		Beschäftigte		Geleistete Arbeitsstunden		Bruttoentgelte	
		Dezember			Veränderung zum Vorjahres- monat in %	Dez. 2011	Veränderung zum Vorjahres- monat in %	Dez. 2011	Veränderung zum Vorjahres- monat in %
		2011	2010	2011					
		Anzahl			1 000 Std.	1 000 Euro			
27	H. v. elektrischen Ausrüstungen	11	11	1 586	5,6	212	2,1	7 254	9,0
27.1	H. v. Elektromotoren, Generatoren, Transformatoren, Elektrizitätsverteilungs- und -schalteinrichtungen	4	5	364	- 4,5	44	- 15,5	1 439	4,4
27.9	H. v. sonstigen elektrischen Ausrüstungen und Geräten a. n. g.	3	3	465	11,5	64	8,0	2 618	18,1
28	Maschinenbau	33	34	10 165	- 1,1	1 237	- 2,2	46 894	3,7
28.1	H. v. nicht wirtschaftszweigspezifischen Maschinen	11	9	2 465	30,6	334	44,2	11 882	32,6
28.2	H. v. sonstigen nicht wirtschaftszweigspezifischen Maschinen	12	14	4 551	- 1,4	541	- 7,6	18 390	- 1,1
28.22	H. v. Hebezeugen und Fördermitteln	4	4	3 158	3,7	379	- 4,5	13 150	4,5
28.29	H. v. sonstigen nicht wirtschaftszweigspezifischen Maschinen a. n. g.	4	4	216	- 19,1	28	- 19,8	888	- 17,0
28.9	H. v. Maschinen für sonstige bestimmte Wirtschaftszweige	9	10
28.93	H. v. Maschinen für die Nahrungs- und Genussmittelerzeugung und die Tabakverarbeitung	4	4	1 934	0,3	200	- 6,5	.	.
29	H. v. Kraftwagen und Kraftwagenteilen	1	2
30	Sonstiger Fahrzeugbau	6	5	15 331	8,7	1 860	.	72 207	.
30.1	Schiff- und Bootsbau	3	2	1 830	.	221	.	.	.
32	H. v. sonstigen Waren	13	15	3 399	- 1,0	398	1,7	11 409	2,1
32.5	H. v. medizinischen und zahnmedizinischen Apparaten und Materialien	9	11	1 908	- 3,4	239	2,4	6 732	3,3
33	Reparatur und Installation von Maschinen und Ausrüstungen	33	28	14 104	3,1	1 934	6,5	57 774	- 0,5
33.1	Reparatur von Metallerzeugnissen, Maschinen und Ausrüstungen	16	12	10 373	4,2	1 437	9,3	42 006	0,0
33.12	Reparatur von Maschinen	9	5	1 248	110,8	162	109,1	5 969	114,5
33.13	Reparatur von elektronischen und optischen Geräten	2	2
33.2	Installation von Maschinen und Ausrüstungen a. n. g.	17	16	3 731	0,2	497	- 1,0	15 767	- 1,8
	Verarbeitendes Gewerbe insgesamt¹	216	218	75 522	2,4	9 617	- 0,1	345 222	4,6
A	Vorleistungsgüterproduzent	63	65	14 230	2,3	1 834	0,9	66 529	9,8
B	Investitionsgüterproduzent	91	90	46 153	2,7	5 734	0,0	202 706	4,9
GG	Gebrauchsgüterproduzent	5	5	896	13,7	131	4,6	4 123	13,6
VG	Verbrauchsgüterproduzent	46	46	9 648	3,4	1 244	0,1	45 921	6,7
EN	Energie	11	12	4 595	- 3,8	675	- 4,2	25 943	- 12,4

¹ einschließlich Bergbau und Gewinnung von Steinen und Erden

2. Umsatz der Betriebe im Verarbeitenden Gewerbe Hamburg nach Wirtschaftszweigen Dezember 2011 [vorläufige Ergebnisse]

WZ 2008	Bezeichnung	Umsatz						
		insgesamt		darunter Auslandsumsatz				
				insgesamt		darunter Eurozone		
		Dez. 2011	Verän- derung zum Vor- jahres- monat in %	Dezember 2011		Verän- derung zum Vor- jahres- monat in %	Dez. 2011	Verän- derung zum Vor- jahres- monat in %
1 000 Euro		1 000 Euro	Export- quote in %		1 000 Euro			
10	H. v. Nahrungs- und Futtermitteln	186 793	- 11,5	54 408	29,1	- 7,0	31 797	- 15,1
10.1	Schlachten und Fleischverarbeitung	10 298	2,3
10.4	H. v. pflanzlichen und tierischen Ölen und Fetten	32 626	- 46,4	20 722	63,5	- 20,3	.	.
10.6	Mahl- und Schälmaschinen, H. v. Stärke und Stärkerzeugnissen	29 459	- 12,1	9 997	33,9	- 21,8	.	.
10.7	H. v. Back- und Teigwaren	31 263	189,6
10.71	H. v. Backwaren (ohne Dauerbackwaren)
10.8	H. v. sonstigen Nahrungsmitteln	35 364	- 26,6	10 466	29,6	- 42,2	.	.
11	Getränkeherstellung
12	Tabakverarbeitung
16	H. v. Holz-, Flecht-, Korb- und Korkwaren (ohne Möbel)
17	H. v. Papier, Pappe und Waren daraus
18	H. v. Druckerzeugnissen; Vervielfältigung von bespielten Ton-, Bild- und Datenträgern	5 485	- 40,9	198	3,6	.	156	.
19	Kokerei und Mineralölverarbeitung	4 023 532	13,6	421 112	10,5	27,8	138 207	- 29,2
20	H. v. chemischen Erzeugnissen	80 458	33,2	23 034	28,6	34,4	9 205	23,0
20.1	H. v. chemischen Grundstoffen, Düngemitteln und Stickstoffverbindungen, Kunststoffen in Primärformen und synthetischem Kautschuk in Primärformen	21 624	148,1	9 003	41,6	77,3	2 888	77,9
20.5	H. v. sonstigen chemischen Erzeugnissen	19 169	7,6	11 141	58,1	16,1	5 033	15,1
21	H. v. pharmazeutischen Erzeugnissen	19 002	46,8	7 607	40,0	.	.	.
21.2	H. v. pharmazeutischen Spezialitäten und sonstigen pharmazeutischen Erzeugnissen
22	H. v. Gummi- und Kunststoffwaren	47 673	- 15,1	14 248	29,9	- 11,7	7 444	- 6,6
22.1	H. v. Gummiwaren	25 230	- 10,0	7 669	30,4	- 6,3	3 501	11,4
22.19	H. v. sonstigen Gummiwaren	25 230	- 10,0	7 669	30,4	- 6,3	3 501	11,4
22.2	H. v. Kunststoffwaren	22 443	- 20,2	6 579	29,3	- 17,4	3 943	- 18,3
23	H. v. Glas und Glaswaren, Keramik, Verarbeitung von Steinen und Erden
24	Metallerzeugung und -bearbeitung	659 897	16,0
25	H. v. Metallerzeugnissen	10 636	2,0	549	5,2	.	.	.
26	H. v. Datenverarbeitungsgeräten, elektronischen und optischen Erzeugnissen	166 603	16,8	80 032	48,0	37,2	47 036	178,1
26.5	H. v. Mess-, Kontroll-, Navigations- u. ä. Instrumenten und Vorrichtungen; H. v. Uhren	14 486	- 13,8	10 889	75,2	24,3	.	.
26.51	H. v. Mess-, Kontroll-, Navigations- u. ä. Instrumenten und Vorrichtungen	14 486	- 13,8	10 889	75,2	24,3	.	.

Noch: **2. Umsatz der Betriebe im Verarbeitenden Gewerbe Hamburg nach Wirtschaftszweigen**
Dezember 2011 [vorläufige Ergebnisse]

WZ 2008	Bezeichnung	Umsatz						
		insgesamt		darunter Auslandsumsatz				
				insgesamt		darunter Eurozone		
		Dez. 2011	Verän- derung zum Vor- jahres- monat in %	Dezember 2011		Verän- derung zum Vor- jahres- monat in %	Dez. 2011	Verän- derung zum Vor- jahres- monat in %
1 000 Euro		1 000 Euro	Export- quote in %		1 000 Euro			
27	H. v. elektrischen Ausrüstungen	42 738	- 8,0	10 670	25,0	- 8,4	4 930	- 20,0
27.1	H. v. Elektromotoren, Generatoren, Transformatoren, Elektrizitätsverteilungs- und -schalteinrichtungen	7 818	25,0	3 827	49,0	28,9	1 684	23,1
27.9	H. v. sonstigen elektrischen Ausrüstungen und Geräten a. n. g.	7 441	- 25,3	5 049	67,9	.	.	.
28	Maschinenbau	291 409	- 32,2	210 783	72,3	- 38,0	43 888	- 12,2
28.1	H. v. nicht wirtschaftszweigspezifischen Maschinen	29 752	- 69,6	21 655	72,8	- 77,0	5 612	- 58,3
28.2	H. v. sonstigen nicht wirtschaftszweigspezifischen Maschinen	89 210	- 23,9	44 181	49,5	- 31,9	16 334	- 18,8
28.22	H. v. Hebezeugen und Fördermitteln	62 742	- 21,3
28.29	H. v. sonstigen nicht wirtschaftszweigspezifischen Maschinen a. n. g.	3 473	- 23,0	2 290	65,9	- 30,3	.	.
28.9	H. v. Maschinen für sonstige bestimmte Wirtschaftszweige
28.93	H. v. Maschinen für die Nahrungs- und Genussmittelerzeugung und die Tabakverarbeitung
29	H. v. Kraftwagen und Kraftwagenteilen
30	Sonstiger Fahrzeugbau
30.1	Schiff- und Bootsbau
32	H. v. sonstigen Waren	66 682	- 2,5	44 179	66,3	0,0	11 204	0,4
32.5	H. v. medizinischen und zahnmedizinischen Apparaten und Materialien	29 364	- 1,9
33	Reparatur und Installation von Maschinen und Ausrüstungen	368 494	- 10,9	112 955	30,7	- 19,4	34 237	- 44,4
33.1	Reparatur von Metallerzeugnissen, Maschinen und Ausrüstungen	282 086	- 0,6	92 035	32,6	.	.	.
33.12	Reparatur von Maschinen	38 578	135,1	6 960	18,0	160,8	3 886	181,9
33.13	Reparatur von elektronischen und optischen Geräten
33.2	Installation von Maschinen und Ausrüstungen a. n. g.	86 408	- 33,6	20 920	24,2	.	.	.
	Verarbeitendes Gewerbe insgesamt¹	7 093 374	1,5	1 618 959	22,8	- 22,0	944 836	- 9,7
A	Vorleistungsgüterproduzent	894 638	11,6	271 294	30,3	6,0	214 879	11,2
B	Investitionsgüterproduzent	1 196 695	- 35,5	803 176	67,1	- 41,7	519 615	- 12,3
GG	Gebrauchsgüterproduzent	98 398
VG	Verbrauchsgüterproduzent	812 967	23,6	102 821	12,6	4,1	54 337	3,4
EN	Energie	4 090 676

¹ einschließlich Bergbau und Gewinnung von Steinen und Erden

3. Beschäftigte und Umsatz der fachlichen Betriebsteile im Verarbeitenden Gewerbe Hamburg nach Wirtschaftszweigen Dezember 2011 [vorläufige Ergebnisse]

WZ 2008	Bezeichnung	Fachliche Betriebsteile		Beschäftigte		Umsatz aus Eigenerzeugung							
						insgesamt		darunter Auslandsumsatz					
		insgesamt			darunter Eurozone								
		Dezember			Veränderung zum Vor- jahres- monat in %	Dez. 2011	Veränderung zum Vor- jahres- monat in %	Dezember 2011		Veränderung zum Vor- jahres- monat in %	Dez. 2011	Veränderung zum Vor- jahres- monat in %	
2011	2010	2011	1 000 Euro	Export- quote in %				1 000 Euro	1 000 Euro				
Anzahl													
10	H. v. Nahrungs- und Futtermitteln	47	47	5 076	4,4	150 078	0,8	48 761	32,5	1,5	26 018	- 10,3	
10.1	Schlachten und Fleischverarbeitung	6	7	198	- 22,7	10 556	6,3	
10.3	Obst- und Gemüseverarbeitung	5	5	312	- 1,3	877	- 1,3	
10.4	H. v. pflanzlichen und tierischen Ölen und Fetten	6	6	849	15,5	33 438	- 20,1	21 611	64,6	- 5,6	7 102	- 30,7	
10.6	Mahl- und Schälmaschinen, H. v. Stärke und Stärkeerzeugnissen	5	5	515	2,8	19 313	- 1,9	5 365	27,8	- 22,0	.	.	
10.7	H. v. Back- und Teigwaren	9	9	1 336	0,8	18 252	- 0,5	
10.71	H. v. Backwaren (ohne Dauerbackwaren)	6	6	
10.8	H. v. sonstigen Nahrungsmitteln	11	11	1 518	9,7	42 457	22,0	13 202	31,1	14,2	8 891	- 2,3	
10.9	H. v. Futtermitteln	4	3	
11	Getränkeherstellung	3	3	
12	Tabakverarbeitung	2	2	
13	H. v. Textilien	1	1	
16	H. v. Holz-, Flecht-, Korb- und Korkwaren (ohne Möbel)	1	1	
17	H. v. Papier, Pappe und Waren daraus	3	3	232	19,0	
18	H. v. Druckerzeugnissen; Vervielfältigung von bespielten Ton-, Bild- und Datenträgern	9	12	733	- 16,1	5 485	- 40,9	198	3,6	.	156	.	
18.1	H. v. Druckerzeugnissen	8	11	
18.12	Drucken a. n. g.	3	6	
18.13	Druck- und Medieneinstufe	5	5	382	10,1	2 970	14,9	57	1,9	3,1	25	.	
19	Kokerei und Mineralölverarbeitung	10	11	3 824	- 4,6	813 768	24,0	187 890	23,1	100,7	47 579	- 14,8	
20	H. v. chemischen Erzeugnissen	34	35	3 322	1,4	88 572	13,3	25 252	28,5	2,9	12 117	- 9,1	
20.1	H. v. chemischen Grundstoffen, Düngemitteln und Stickstoffverbindungen, Kunststoffen in Primärformen und synthetischem Kautschuk in Primärformen	13	14	1 114	1,3	33 409	21,5	14 606	43,7	5,9	6 712	2,0	
20.14	H. v. sonstigen organischen Grundstoffen und Chemikalien	7	8	374	3,9	6 864	12,4	4 996	72,8	11,3	1 563	19,4	

**Noch: 3. Beschäftigte und Umsatz der fachlichen Betriebsteile im Verarbeitenden Gewerbe Hamburg
nach Wirtschaftszweigen Dezember 2011 [vorläufige Ergebnisse]**

WZ 2008	Bezeichnung	Fachliche Betriebsteile		Beschäftigte		Umsatz aus Eigenerzeugung						
						insgesamt		darunter Auslandsumsatz				
		insgesamt		darunter Eurozone								
		Dezember			Veränderung zum Vor- jahres- monat in %	Dez. 2011	Veränderung zum Vor- jahres- monat in %	Dezember 2011		Veränderung zum Vor- jahres- monat in %	Dez. 2011	Veränderung zum Vor- jahres- monat in %
2011	2010	2011	1 000 Euro	Export- quote in %				1 000 Euro	1 000 Euro			
Anzahl												
20.5	H. v. sonstigen chemischen Erzeugnissen	12	12	743	1,6	16 009	- 7,3	7 816	48,8	- 6,7	4 209	- 21,5
20.59	H. v. sonstigen chemischen Erzeugnissen a. n. g.	9	9	407	- 2,4	10 039	- 7,6	4 537	45,2	- 9,8	3 127	- 20,7
21	H. v. pharmazeutischen Erzeugnissen	6	6	841	7,1	11 802	- 2,7	3 338	28,3	1,6	.	.
21.1	H. v. pharmazeutischen Grundstoffen	2	2
21.2	H. v. pharmazeutischen Spezialitäten und sonstigen pharmazeutischen Erzeugnissen	4	4
22	H. v. Gummi- und Kunststoffwaren	17	18	2 984	6,2	42 652	8,3	12 225	28,7	15,1	6 025	26,0
22.1	H. v. Gummiwaren	9	9	1 587	3,7	21 920	- 1,0	6 510	29,7	5,8	2 480	38,0
22.19	H. v. sonstigen Gummiwaren	9	9	1 587	3,7	21 920	- 1,0	6 510	29,7	5,8	2 480	38,0
22.2	H. v. Kunststoffwaren	8	9	1 397	9,2	20 732	20,2	5 715	27,6	27,9	3 545	18,8
22.29	H. v. sonstigen Kunststoffwaren	5	6	1 192	10,7	17 194	26,0	4 765	27,7	33,2	2 916	27,6
23	H. v. Glas und Glaswaren, Keramik, Verarbeitung von Steinen und Erden	2	4
24	Metallerzeugung und -bearbeitung	9	9	3 261	0,9	652 391	15,4	187 410	28,7	8,5	.	.
24.4	Erzeugung und erste Bearbeitung von NE-Metallen	5	5	2 615	1,4	617 377	17,0	168 258	27,3	14,8	.	.
25	H. v. Metallerzeugnissen	9	8	843	- 1,2	9 162	6,4	567	6,2	- 7,1	.	.
26	H. v. Datenverarbeitungsgeräten, elektronischen und optischen Erzeugnissen	18	20	4 064	0,0	86 933	24,2	77 540	89,2	29,5	45 043	150,2
26.5	H. v. Mess-, Kontroll-, Navigations- u. ä. Instrumenten und Vorrichtungen; H. v. Uhren	10	11	686	1,2	12 347	- 12,1	8 396	68,0	- 5,6	3 136	26,4
26.51	H. v. Mess-, Kontroll-, Navigations- u. ä. Instrumenten und Vorrichtungen	10	11	686	1,2	12 347	- 12,1	8 396	68,0	- 5,6	3 136	26,4
27	H. v. elektrischen Ausrüstungen	14	15	1 554	5,5	16 098	- 7,3	8 437	52,4	- 11,3	3 314	- 30,8
27.1	H. v. Elektromotoren, Generatoren, Transformatoren, Elektrizitätsverteilungs- und -schalteinrichtungen	4	6	309	- 10,2	6 444	18,3	3 011	46,7	23,6	1 170	2,4
27.9	H. v. sonstigen elektrischen Ausrüstungen und Geräten a. n. g.	5	5	505	15,3	7 237	- 22,7	4 621	63,9	- 24,8	1 584	- 48,3

**Noch: 3. Beschäftigte und Umsatz der fachlichen Betriebsteile im Verarbeitenden Gewerbe Hamburg
nach Wirtschaftszweigen Dezember 2011 [vorläufige Ergebnisse]**

WZ 2008	Bezeichnung	Fachliche Betriebsteile		Beschäftigte		Umsatz aus Eigenerzeugung						
						insgesamt		darunter Auslandsumsatz				
		insgesamt		insgesamt				darunter Eurozone				
						Dezember		Veränderung zum Vor- jahres- monat in %	Dez. 2011	Veränderung zum Vor- jahres- monat in %	Dezember 2011	
2011	2010	2011	1 000 Euro	Export- quote in %	1 000 Euro	1 000 Euro						
28	Maschinenbau	48	47	9 321	7,7	208 032	- 36,6	142 356	68,4	- 43,5	39 679	- 4,2
28.1	H. v. nicht wirtschaftszweig- spezifischen Maschinen	13	11	2 299	33,7	23 362	- 70,1	17 657	75,6	- 76,2	.	.
28.14	H. v. Armaturen a. n. g.	5	5	375	2,7	4 234	5,3	3 113	73,5	4,5	1 493	- 12,1
28.2	H. v. sonstigen nicht wirt- schaftszweigspezifischen Maschinen	15	16	4 191	- 0,4	70 188	- 27,3	33 730	48,1	- 36,1	13 006	- 14,1
28.22	H. v. Hebezeugen und Fördermitteln	5	4	3 054	6,2	55 706	- 22,5
28.29	H. v. sonstigen nicht wirt- schaftszweigspezifischen Maschinen a. n. g.	5	5	264	- 16,2	4 537	- 18,2	2 171	47,8	- 31,9	.	.
28.4	H. v. Werkzeugmaschinen	4	4	327	20,2	10 153	66,6	8 256	81,3	89,4	.	.
28.9	H. v. Maschinen für sonstige bestimmte Wirtschaftszweige	16	16	2 504	2,1	104 330	- 29,1	82 713	79,3	- 31,3	17 767	50,2
29	H. v. Kraftwagen und Kraftwagenteilen	1	2
30	Sonstiger Fahrzeugbau	6	7	14 408	- 0,5
30.1	Schiff- und Bootsbau	3	3	907	- 17,5
32	H. v. sonstigen Waren	13	15	3 189	- 1,2	42 103	2,2	27 021	64,2	10,4	7 360	44,5
32.5	H. v. medizinischen und zahnmedizinischen Apparaten und Materialien	9	11	1 708	- 3,7	20 886	- 3,3
33	Reparatur und Installation von Maschinen und Ausrüstungen	73	65	15 033	3,9	390 598	- 4,2	158 991	40,7	- 0,1	60 207	- 3,5
33.1	Reparatur von Metallerzeug- nissen, Maschinen und Ausrüstungen	45	38	11 182	5,0	292 713	1,7	120 597	41,2	11,0	50 941	28,6
33.12	Reparatur von Maschinen	21	18	1 493	9,4	46 209	2,2	9 669	20,9	80,6	4 169	42,7
33.13	Reparatur von elektronischen und optischen Geräten	10	7	452	65,6	8 484	69,9
33.2	Installation von Maschinen und Ausrüstungen a. n. g.	28	27	3 851	0,5	97 885	- 18,5	38 394	39,2	- 24,0	9 265	- 59,3
	Verarbeitendes Gewerbe insgesamt¹	327	332	73 825	2,1	3 045 384	- 10,2	1 276 104	41,9	- 26,1	813 074	- 6,6
A	Vorleistungsgüterproduzent	93	97	14 049	2,0	843 608	13,0	258 725	30,7	5,7	206 039	11,1
B	Investitionsgüterproduzent	153	149	44 926	2,4	1 093 092	- 37,2	745 856	68,2	- 43,1	514 454	- 12,4
GG	Gebrauchsgüterproduzent	6	6	807	13,0	21 555	25,4	19 019	88,2	31,2	16 261	38,2
VG	Verbrauchsgüterproduzent	64	68	9 450	2,8	206 217	12,9	63 077	30,6	- 0,6	27 206	- 8,7
EN	Energie	11	12	4 593	- 3,8	880 912	25,6	189 426	21,5	100,8	49 115	- 13,1

¹ einschließlich Bergbau und Gewinnung von Steinen und Erden

4. Auftragseingang der fachlichen Betriebsteile in ausgewählten Bereichen des Verarbeitenden Gewerbes Hamburg Dezember 2011 [vorläufige Ergebnisse]

WZ 2008	Bezeichnung	Fachliche Betriebs- teile	Auftragseingang						
			insgesamt			darunter aus dem Ausland			
			Dezember 2011		Verän- derung zum Vor- jahres- monat in %	insgesamt		darunter Eurozone	
			Anzahl	1 000 Euro		Dez. 2011	Verän- derung zum Vor- jahres- monat in %	Dez. 2011	Verän- derung zum Vor- jahres- monat in %
13	H. v. Textilien	1	
17	H. v. Papier, Pappe und Waren daraus	2	
20	H. v. chemischen Erzeugnissen	31	90 547	15,0	24 915	12,7	11 211	1,6	
21	H. v. pharmazeutischen Erzeugnissen	4	11 488	- 3,8	3 332	2,5	.	.	
24	Metallerzeugung und -bearbeitung	8	649 586	14,3	199 148	2,4	.	.	
25	H. v. Metallerzeugnissen	9	10 812	21,1	640	- 28,0	.	.	
26	H. v. Datenverarbeitungsgeräten, elektronischen und optischen Erzeugnissen	17	84 298	30,2	74 791	35,1	42 839	165,3	
26.5	H. v. Mess-, Kontroll-, Navigations- u. ä. Instrumenten und Vorrichtungen; H. v. Uhren	9	9 649	- 4,8	5 810	1,0	964	2,1	
27	H. v. elektrischen Ausrüstungen	12	18 286	8,6	10 198	15,9	3 555	- 25,4	
28	Maschinenbau	44	212 249	- 19,1	140 868	- 24,4	32 448	- 33,0	
28.1	H. v. nicht wirtschaftszweigspezifischen Maschinen	10	30 085	- 23,2	16 920	- 46,4	6 300	- 2,2	
28.2	H. v. sonstigen nicht wirtschaftszweigspezifischen Maschinen	14	72 865	- 9,2	35 212	13,3	15 588	14,2	
28.9	H. v. Maschinen für sonstige bestimmte Wirtschaftszweige	16	99 371	- 28,6	80 773	- 33,2	7 978	- 71,3	
29	H. v. Kraftwagen und Kraftwagenteilen	1	
30	Sonstiger Fahrzeugbau	5	
30.1	Schiff- und Bootsbau	2	
30.3	Luft- und Raumfahrzeugbau	2	
	Zusammen	134	1 919 758	- 9,4	1 256 752	- 19,1	1 072 617	- 19,3	

**5. Betriebe, Beschäftigte, geleistete Arbeitsstunden und Bruttoentgelte der Betriebe
im Verarbeitenden Gewerbe Schleswig-Holstein nach Wirtschaftszweigen
Dezember 2011 [vorläufige Ergebnisse]**

WZ 2008	Bezeichnung	Betriebe		Beschäftigte		Geleistete Arbeitsstunden		Bruttoentgelte	
		Dezember			Verän- derung zum Vor- jahres- monat in %	Dez. 2011	Verän- derung zum Vor- jahres- monat in %	Dez. 2011	Verän- derung zum Vor- jahres- monat in %
		2011	2010	2011					
		Anzahl			1 000 Std.	1 000 Euro			
B	Bergbau und Gewinnung von Steinen und Erden	3	3	210			- 4,1	27	- 4,5
06	Gewinnung von Erdöl und Erdgas	1	1
08	Gewinnung von Steinen und Erden, sonstiger Bergbau	2	2
C	Verarbeitendes Gewerbe	519	519	99 038	1,4	12 826	0,6	353 619	3,0
10	H. v. Nahrungs- und Futtermitteln	91	89	15 320	1,5	2 037	- 0,1	37 903	- 1,2
10.1	Schlachten und Fleischverarbeitung	15	16	2 795	5,3	387	2,1	6 503	1,9
10.11	Schlachten (ohne Schlachten von Geflügel)	4	5	350	- 7,4	47	- 2,4	754	- 5,8
10.13	Fleischverarbeitung	11	11	2 445	7,4	339	2,8	5 749	3,0
10.2	Fischverarbeitung	5	6	725	- 31,0	104	- 27,3	1 436	- 42,8
10.5	Milchverarbeitung	6	6	783	3,2	104	4,4	2 104	3,8
10.51	Milchverarbeitung (ohne H. v. Speiseeis)	6	6	783	3,2	104	4,4	2 104	3,8
10.7	H. v. Back- und Teigwaren	30	29	3 686	0,0	474	1,0	7 804	1,9
10.8	H. v. sonstigen Nahrungsmitteln	20	19	4 105	0,2	537	- 0,9	11 655	- 0,1
10.82	H. v. Süßwaren (ohne Dauerbackwaren)	12	11	2 267	6,4	282	3,9	5 031	2,2
10.9	H. v. Futtermitteln	6	6	889	1,7	120	- 2,2	2 038	- 12,3
10.91	H. v. Futtermitteln für Nutztiere	5	5
11	Getränkeherstellung	9	8	994	8,6	130	- 0,1	3 752	36,1
11.07	H. v. Erfrischungsgetränken; Gewinnung natürlicher Mineralwässer	6	5	626	15,5	87	6,2	2 365	53,7
12	Tabakverarbeitung	1	1
13	H. v. Textilien	7	7	764	- 0,9	89	1,3	2 301	5,4
13.9	H. v. sonstigen Textilwaren	6	6
13.92	H. v. konfektionierten Textilwaren (ohne Bekleidung)	3	3	269	5,1	37	7,5	882	7,9
14	H. v. Bekleidung	2	2
16	H. v. Holz-, Flecht-, Korb- und Korkwaren (ohne Möbel)	7	7	602	7,3	83	9,3	1 364	6,8
16.2	H. v. sonstigen Holz-, Korb-, Flecht- und Korbwaren (ohne Möbel)	5	5
17	H. v. Papier, Pappe und Waren daraus	18	18	3 878	0,1	469	- 4,2	13 188	6,4
17.1	H. v. Holz- und Zellstoff, Papier, Karton und Pappe	4	4	1 094	- 2,8	140	- 6,9	3 771	- 3,8
17.12	H. v. Papier, Karton und Pappe	4	4	1 094	- 2,8	140	- 6,9	3 771	- 3,8
17.2	H. v. Waren aus Papier, Karton und Pappe	14	14	2 784	1,3	329	- 3,0	9 417	11,0
17.21	H. v. Wellpapier und -pappe sowie von Verpackungsmitteln aus Papier, Karton und Pappe	8	8	1 312	2,3	162	4,8	5 193	8,4
18	H. v. Druckerzeugnissen; Vervielfältigung von bespielten Ton-, Bild- und Datenträgern	22	27	3 822	- 12,6	494	- 12,7	14 079	- 11,0
18.1	H. v. Druckerzeugnissen	22	27	3 822	- 12,6	494	- 12,7	14 079	- 11,0
18.12	Drucken a. n. g.	17	21	3 027	- 13,6	404	- 13,8	11 410	- 12,0

**Noch: 5. Betriebe, Beschäftigte, geleistete Arbeitsstunden und Bruttoentgelte der Betriebe
im Verarbeitenden Gewerbe Schleswig-Holstein nach Wirtschaftszweigen
Dezember 2011 [vorläufige Ergebnisse]**

WZ 2008	Bezeichnung	Betriebe		Beschäftigte		Geleistete Arbeitsstunden		Bruttoentgelte	
		Dezember			Verän- derung zum Vor- jahres- monat in %	Dez. 2011	Verän- derung zum Vor- jahres- monat in %	Dez. 2011	Verän- derung zum Vor- jahres- monat in %
		2011	2010	2011					
		Anzahl			1 000 Std.	1 000 Euro			
18.14	Binden von Druckerzeugnissen und damit verbundene Dienstleistungen	2	3
19	Kokerei und Mineralölverarbeitung	3	3	775	- 0,8	131	4,1	4 292	9,9
20	H. v. chemischen Erzeugnissen	30	31	4 878	0,1	650	- 0,7	20 647	2,3
20.1	H. v. chemischen Grundstoffen, Düngemitteln und Stickstoffverbindungen, Kunststoffen in Primärformen und synthetischem Kautschuk in Primärformen	12	12	2 525	- 2,0	328	- 0,2	11 273	- 2,3
20.12	H. v. Farbstoffen und Pigmenten	4	4	523	- 2,8	69	- 5,2	2 319	- 17,2
20.16	H. v. Kunststoffen in Primärformen	3	3	295	- 10,6	40	- 7,1	1 315	9,2
20.2	H. v. Schädlingsbekämpfungsmitteln, Pflanzenschutz- und Desinfektionsmitteln	3	3	835	3,0	131	1,5	3 002	1,5
20.3	H. v. Anstrichmitteln, Druckfarben und Kittungen	4	4	459	2,7	50	3,3	1 615	- 7,9
20.5	H. v. sonstigen chemischen Erzeugnissen	8	8	764	7,0	104	- 1,0	3 915	30,3
20.59	H. v. sonstigen chemischen Erzeugnissen a. n. g.	7	7
21	H. v. pharmazeutischen Erzeugnissen	15	14	5 316	6,5	663	4,2	20 595	0,1
21.2	H. v. pharmazeutischen Spezialitäten und sonstigen pharmazeutischen Erzeugnissen	14	13
22	H. v. Gummi- und Kunststoffwaren	41	42	5 712	4,5	713	4,3	16 818	- 1,7
22.1	H. v. Gummiwaren	10	10	1 418	7,4	186	18,1	4 129	1,9
22.19	H. v. sonstigen Gummiwaren	9	9
22.2	H. v. Kunststoffwaren	31	32	4 294	3,5	527	0,2	12 690	- 2,9
22.22	H. v. Verpackungsmitteln aus Kunststoffen	4	5	457	- 14,9	57	- 8,6	1 257	- 4,0
22.29	H. v. sonstigen Kunststoffwaren	18	18	2 768	8,8	352	4,7	8 661	3,7
23	H. v. Glas und Glaswaren, Keramik, Verarbeitung von Steinen und Erden	18	19	2 503	- 3,3	353	- 0,5	8 541	3,7
23.1	H. v. Glas und Glaswaren	6	7	745	- 15,9	112	- 16,0	2 689	- 7,3
23.6	H. v. Erzeugnissen aus Beton, Zement und Gips	7	7	813	5,2	108	6,5	2 518	6,3
24	Metallerzeugung und -bearbeitung	6	8	820	- 17,1	103	- 22,4	2 562	- 19,6
24.5	Gießereien	5	5
25	H. v. Metallerzeugnissen	42	41	5 299	- 1,4	715	- 0,1	18 258	3,9
25.1	Stahl- und Leichtmetallbau	7	6	869	36,2	121	35,1	2 306	38,7
25.4	H. v. Waffen und Munition	3	4	930	- 30,4	109	- 30,3	4 204	- 25,1
25.6	Oberflächenveredlung und Wärmebehandlung; Mechanik a. n. g.	11	8	1 043	29,4	149	35,5	2 938	41,5
25.61	Oberflächenveredlung und Wärmebehandlung	4	4	409	- 4,2	62	- 3,1	1 136	5,6
25.62	Mechanik a. n. g.	7	4	634	67,3	87	88,9	1 802	80,1
25.9	H. v. sonstigen Metallwaren	13	13	1 576	- 2,7	212	- 4,0	5 307	11,1
25.99	H. v. sonstigen Metallwaren a. n. g.	7	7	796	- 4,2	119	- 8,4	2 818	18,1
26	H. v. Datenverarbeitungsgeräten, elektronischen und optischen Erzeugnissen	27	27	5 770	2,2	712	5,5	23 424	2,7
26.1	H. v. elektronischen Bauelementen und Leiterplatten	6	6	958	5,4	130	2,7	3 451	1,1

**Noch: 5. Betriebe, Beschäftigte, geleistete Arbeitsstunden und Bruttoentgelte der Betriebe
im Verarbeitenden Gewerbe Schleswig-Holstein nach Wirtschaftszweigen
Dezember 2011 [vorläufige Ergebnisse]**

WZ 2008	Bezeichnung	Betriebe		Beschäftigte		Geleistete Arbeitsstunden		Bruttoentgelte	
		Dezember			Verän- derung zum Vor- jahres- monat in %	Dez. 2011	Verän- derung zum Vor- jahres- monat in %	Dez. 2011	Verän- derung zum Vor- jahres- monat in %
		2011	2010	2011					
		Anzahl			1 000 Std.	1 000 Euro			
26.5	H. v. Mess-, Kontroll-, Navigations- u. ä. Instru- menten und Vorrichtungen; H. v. Uhren	13	13	3 617	4,6	427	7,5	14 712	4,1
26.51	H. v. Mess-, Kontroll-, Navigations- u. ä. Instrumenten und Vorrichtungen	13	13	3 617	4,6	427	7,5	14 712	4,1
26.7	H. v. optischen und fotografischen Instrumenten und Geräten	4	3	582	13,0	85	15,1	2 557	34,1
27	H. v. elektrischen Ausrüstungen	27	26	3 470	5,5	463	11,6	11 531	10,0
27.1	H. v. Elektromotoren, Generatoren, Transformatoren, Elektrizitätsverteilungs- und - schalteinrichtungen	13	12	1 666	5,7	197	18,4	5 811	9,4
27.11	H. v. Elektromotoren, Generatoren und Transformatoren	6	6	748	-2,3	80	-2,4	2 423	0,0
27.12	H. v. Elektrizitätsverteilungs- und - schalteinrichtungen	7	6	918	13,3	117	38,6	3 388	17,4
27.4	H. v. elektrischen Lampen und Leuchten	3	4	321	-12,3	48	-14,0	837	-11,4
27.9	H. v. sonstigen elektrischen Ausrüstungen und Geräten a. n. g.	7	6	1 209	12,6	179	17,0	4 043	18,3
28	Maschinenbau	77	79	17 342	1,6	2 168	-0,3	70 481	2,1
28.1	H. v. nicht wirtschaftszweigspezifischen Maschinen	26	27	7 640	0,5	883	-3,7	31 266	1,1
28.11	H. v. Verbrennungsmotoren und Turbinen (ohne Motoren für Luft- und Straßenfahrzeuge)	2	3
28.13	H. v. Pumpen und Kompressoren a. n. g.	9	9	2 288	2,2	250	-6,3	7 620	-1,3
28.15	H. v. Lagern, Getrieben, Zahnrädern und Antriebselementen	7	7	1 114	1,9	125	-2,5	4 189	4,3
28.2	H. v. sonstigen nicht wirtschaftszweig- spezifischen Maschinen	23	22	4 807	5,4	675	5,5	19 773	4,5
28.22	H. v. Hebezeugen und Fördermitteln	7	8	1 775	-0,4	239	-0,3	7 280	-1,3
28.29	H. v. sonstigen nicht wirtschaftszweig- spezifischen Maschinen a. n. g.	12	10	2 699	11,1	392	10,9	11 474	9,6
28.4	H. v. Werkzeugmaschinen	5	5
28.9	H. v. Maschinen für sonstige bestimmte Wirtschaftszweige	22	24	3 685	-3,8	440	-7,7	15 373	-1,5
28.93	H. v. Maschinen für die Nahrungs- und Genussmittelerzeugung und die Tabakverarbeitung	8	8	1 233	-0,4	140	-12,6	5 300	-9,4
28.99	H. v. Maschinen für sonstige bestimmte Wirtschaftszweige a. n. g.	6	8	1 423	-10,3	187	-10,3	5 207	-6,0
29	H. v. Kraftwagen und Kraftwagenteilen	8	8	3 589	1,0	447	-4,0	14 123	20,0
29.2	H. v. Karosserien, Aufbauten und Anhängern	4	4	1 282	-0,5	188	-0,7	4 247	-3,5
29.3	H. v. Teilen und Zubehör für Kraftwagen	4	4	2 307	1,9	259	-6,3	9 876	34,1
30	Sonstiger Fahrzeugbau	14	8	5 625	25,2	662	26,9	20 238	30,6
30.1	Schiff- und Bootsbau	8	3	3 802	.	453	.	13 764	.
31	H. v. Möbeln	7	5	862	9,7	123	23,8	2 419	13,6
32	H. v. sonstigen Waren	21	21	7 265	1,4	999	1,8	30 735	0,9
32.5	H. v. medizinischen und zahnmedizinischen Apparaten und Materialien	15	15	6 288	1,6	869	3,1	27 087	1,9

**Noch: 5. Betriebe, Beschäftigte, geleistete Arbeitsstunden und Bruttoentgelte der Betriebe
im Verarbeitenden Gewerbe Schleswig-Holstein nach Wirtschaftszweigen
Dezember 2011 [vorläufige Ergebnisse]**

WZ 2008	Bezeichnung	Betriebe		Beschäftigte		Geleistete Arbeitsstunden		Bruttoentgelte	
		Dezember			Verän- derung zum Vor- jahres- monat in %	Dez. 2011	Verän- derung zum Vor- jahres- monat in %	Dez. 2011	Verän- derung zum Vor- jahres- monat in %
		2011	2010	2011					
		Anzahl			1 000 Std.	1 000 Euro			
33	Reparatur und Installation von Maschinen und Ausrüstungen	26	28	3 898			- 14,0	543	- 15,5
33.1	Reparatur von Metallerzeugnissen, Maschinen und Ausrüstungen	15	18	2 726	- 21,7	380	- 22,4	9 649	- 21,9
33.12	Reparatur von Maschinen	6	7	1 551	- 2,7	246	- 3,6	6 225	- 2,6
33.15	Reparatur und Instandhaltung von Schiffen, Booten und Yachten	4	6	298	- 72,5	35	- 74,7	779	- 78,5
33.2	Installation von Maschinen und Ausrüstungen a. n. g.	11	10	1 172	11,5	163	6,7	4 851	31,4
	Verarbeitendes Gewerbe insgesamt¹	522	522	99 248	1,4	12 854	0,6	354 463	3,0
A	Vorleistungsgüterproduzent	194	195	28 106	1,8	3 663	1,4	94 460	3,8
B	Investitionsgüterproduzent	165	165	42 491	1,7	5 386	0,7	169 444	4,1
GG	Gebrauchsgüterproduzent	15	12	1 962	6,7	270	16,2	6 674	13,5
VG	Verbrauchsgüterproduzent	144	146	25 824	0,1	3 393	- 1,4	79 137	- 1,1
EN	Energie	4	4	865	- 1,1	142	2,9	4 749	8,1

¹einschließlich Bergbau und Gewinnung von Steinen und Erden

**6. Umsatz der Betriebe im Verarbeitenden Gewerbe Schleswig-Holstein nach Wirtschaftszweigen
Dezember 2011 [vorläufige Ergebnisse]**

WZ 2008	Bezeichnung	Umsatz						
		insgesamt		darunter Auslandsumsatz				
				insgesamt			darunter Eurozone	
		Dez. 2011	Verän- derung zum Vor- jahres- monat in %	Dezember 2011		Verän- derung zum Vor- jahres- monat in %	Dez. 2011	Verän- derung zum Vor- jahres- monat in %
1 000 Euro		1 000 Euro	Export- quote in %		1 000 Euro			
B	Bergbau und Gewinnung von Steinen und Erden
06	Gewinnung von Erdöl und Erdgas
08	Gewinnung von Steinen und Erden, sonstiger Bergbau
C	Verarbeitendes Gewerbe	2 787 625	- 3,4	1 058 931	38,0	- 30,2	393 463	- 60,5
10	H. v. Nahrungs- und Futtermitteln	433 834	- 0,9	95 596	22,0	7,6	50 334	2,7
10.1	Schlachten und Fleischverarbeitung	122 984	5,3	22 163	18,0	54,2	9 007	.
10.11	Schlachten (ohne Schlachten von Geflügel)	26 012	9,0
10.13	Fleischverarbeitung	96 972	4,4
10.2	Fischverarbeitung	19 311	- 35,1	3 002	15,5	- 12,5	.	.
10.5	Milchverarbeitung	68 784	8,7	20 683	30,1	14,9	12 495	- 4,5
10.51	Milchverarbeitung (ohne H. v. Speiseeis)	68 784	8,7	20 683	30,1	14,9	12 495	- 4,5
10.7	H. v. Back- und Teigwaren	40 083	5,5
10.8	H. v. sonstigen Nahrungsmitteln	89 193	- 13,4	22 259	25,0	- 24,5	11 319	- 36,5
10.82	H. v. Süßwaren (ohne Dauerbackwaren)	34 719	11,3	8 896	25,6	- 15,9	5 836	- 22,9
10.9	H. v. Futtermitteln	35 397	- 4,4	8 333	23,5	- 2,7	.	.
10.91	H. v. Futtermitteln für Nutztiere
11	Getränkeherstellung	32 236	15,5	913	2,8	- 33,8	.	.
11.07	H. v. Erfrischungsgetränken; Gewinnung natürlicher Mineralwässer	22 321	35,3
12	Tabakverarbeitung
13	H. v. Textilien	12 469	- 1,3	2 801	22,5	- 10,5	2 110	- 4,4
13.9	H. v. sonstigen Textilwaren
13.92	H. v. konfektionierten Textilwaren (ohne Bekleidung)	7 033	8,6	695	9,9	- 5,7	.	.
14	H. v. Bekleidung
16	H. v. Holz-, Flecht-, Korb- und Korkwaren (ohne Möbel)	12 068	38,7	3 061	25,4	- 5,1	2 060	.
16.2	H. v. sonstigen Holz-, Korb-, Flecht- und Korbwaren (ohne Möbel)
17	H. v. Papier, Pappe und Waren daraus	83 108	2,1	33 851	40,7	10,0	17 545	6,6
17.1	H. v. Holz- und Zellstoff, Papier, Karton und Pappe	36 139	- 6,8	21 110	58,4	2,0	12 218	1,5
17.12	H. v. Papier, Karton und Pappe	36 139	- 6,8	21 110	58,4	2,0	12 218	1,5
17.2	H. v. Waren aus Papier, Karton und Pappe	46 969	10,2	12 740	27,1	26,5	5 328	20,4
17.21	H. v. Wellpapier und -pappe sowie von Verpackungsmitteln aus Papier, Karton und Pappe	29 378	14,6	7 663	26,1	47,9	1 630	52,8
18	H. v. Druckerzeugnissen; Vervielfältigung von bespielten Ton-, Bild- und Datenträgern	75 198	- 9,4	13 020	17,3	7,2	8 265	16,3
18.1	H. v. Druckerzeugnissen	75 198	- 9,4	13 020	17,3	7,2	8 265	16,3
18.12	Drucken a. n. g.	63 449	- 9,2	13 020	20,5	7,2	8 265	16,3

Noch: **6. Umsatz der Betriebe im Verarbeitenden Gewerbe Schleswig-Holstein nach Wirtschaftszweigen**
Dezember 2011 [vorläufige Ergebnisse]

WZ 2008	Bezeichnung	Umsatz						
		insgesamt		darunter Auslandsumsatz				
				insgesamt		darunter Eurozone		
		Dez. 2011	Verän- derung zum Vor- jahres- monat in %	Dezember 2011		Verän- derung zum Vor- jahres- monat in %	Dez. 2011	Verän- derung zum Vor- jahres- monat in %
1 000 Euro		1 000 Euro	Export- quote in %		1 000 Euro			
18.14	Binden von Druckerzeugnissen und damit verbundene Dienstleistungen
19	Kokerei und Mineralölverarbeitung
20	H. v. chemischen Erzeugnissen	175 448	- 0,2	103 746	59,1	1,2	34 579	- 14,3
20.1	H. v. chemischen Grundstoffen, Düngemitteln und Stickstoffverbindungen, Kunststoffen in Primärformen und synthetischem Kautschuk in Primärformen	116 179	- 1,9	73 969	63,7	3,2	24 192	- 12,0
20.12	H. v. Farbstoffen und Pigmenten	12 138	- 14,9	5 920	48,8	- 12,8	3 242	- 19,3
20.16	H. v. Kunststoffen in Primärformen	6 175	- 12,7	3 647	59,1	- 6,4	.	.
20.2	H. v. Schädlingsbekämpfungsmitteln, Pflanzenschutz- und Desinfektionsmitteln	16 616	14,4
20.3	H. v. Anstrichmitteln, Druckfarben und Kittungen	11 054	0,2	4 634	41,9	- 19,8	1 707	- 31,3
20.5	H. v. sonstigen chemischen Erzeugnissen	26 035	7,7	15 818	60,8	4,5	5 433	- 16,9
20.59	H. v. sonstigen chemischen Erzeugnissen a. n. g.
21	H. v. pharmazeutischen Erzeugnissen	164 562	11,5	65 106	39,6	7,2	33 454	16,2
21.2	H. v. pharmazeutischen Spezialitäten und sonstigen pharmazeutischen Erzeugnissen
22	H. v. Gummi- und Kunststoffwaren	90 778	- 3,8	36 429	40,1	- 18,0	15 116	- 22,4
22.1	H. v. Gummiwaren	17 237	13,7	6 833	39,6	14,7	4 736	13,0
22.19	H. v. Kunststoffwaren
22.2	H. v. Kunststoffwaren	73 541	- 7,1	29 596	40,2	- 23,0	10 381	- 32,2
22.22	H. v. Verpackungsmitteln aus Kunststoffen	8 585	- 9,0	1 561	18,2	- 12,4	.	.
22.29	H. v. sonstigen Kunststoffwaren	55 843	6,5	26 599	47,6	- 8,3	8 066	- 27,2
23	H. v. Glas und Glaswaren, Keramik, Verarbeitung von Steinen und Erden	33 264	10,2	11 121	33,4	- 1,4	7 562	22,3
23.1	H. v. Glas und Glaswaren	12 004	- 13,0	3 747	31,2	- 22,3	2 951	14,4
23.6	H. v. Erzeugnissen aus Beton, Zement und Gips	9 428	28,6	2 678	28,4	- 6,3	.	.
24	Metallerzeugung und -bearbeitung	7 520	- 29,3	2 628	35,0	- 29,3	.	.
24.5	Gießereien
25	H. v. Metallerzeugnissen	73 013	4,5	22 321	30,6	- 11,1	9 232	11,1
25.1	Stahl- und Leichtmetallbau	12 333	100,1
25.4	H. v. Waffen und Munition	19 120	- 21,7	10 688	55,9	- 24,3	3 169	23,1
25.6	Oberflächenveredlung und Wärmebehandlung; Mechanik a. n. g.	8 260	22,0	629	7,6	2,0	.	.
25.61	Oberflächenveredlung und Wärmebehandlung	3 512	- 2,3	543	15,5	.	.	.
25.62	Mechanik a. n. g.	4 748	49,3	85	1,8	.	.	.
25.9	H. v. sonstigen Metallwaren	22 401	6,5	6 472	28,9	9,2	4 084	30,1
25.99	H. v. sonstigen Metallwaren a. n. g.	11 142	21,6
26	H. v. Datenverarbeitungsgeräten, elektronischen und optischen Erzeugnissen	125 805	26,4	78 445	62,4	27,5	21 085	7,1
26.1	H. v. elektronischen Bauelementen und Leiterplatten	13 988	6,5	5 411	38,7	- 12,7	298	104,5

Noch: **6. Umsatz der Betriebe im Verarbeitenden Gewerbe Schleswig-Holstein nach Wirtschaftszweigen**
Dezember 2011 [vorläufige Ergebnisse]

WZ 2008	Bezeichnung	Umsatz						
		insgesamt		darunter Auslandsumsatz				
				insgesamt			darunter Eurozone	
		Dez. 2011	Verän- derung zum Vor- jahres- monat in %	Dezember 2011		Verän- derung zum Vor- jahres- monat in %	Dez. 2011	Verän- derung zum Vor- jahres- monat in %
1 000 Euro		1 000 Euro	Export- quote in %		1 000 Euro			
26.5	H. v. Mess-, Kontroll-, Navigations- u. ä. Instrumenten und Vorrichtungen; H. v. Uhren	78 743	25,1	54 245	68,9	38,9	12 238	- 8,8
26.51	H. v. Mess-, Kontroll-, Navigations- u. ä. Instrumenten und Vorrichtungen	78 743	25,1	54 245	68,9	38,9	12 238	- 8,8
26.7	H. v. optischen und fotografischen Instrumenten und Geräten	19 436	75,3
27	H. v. Elektromotoren, Generatoren, Transformatoren, Elektrizitätsverteilungs- und -schalteinrichtungen	115 220	123,5	47 313	41,1	115,3	8 921	27,3
27.1	H. v. Elektromotoren, Generatoren, Transformatoren, Elektrizitätsverteilungs- und -schalteinrichtungen	88 227	213,4	34 995	39,7	171,8	4 625	61,9
27.11	H. v. Elektromotoren, Generatoren und Transformatoren	37 404	193,2
27.12	H. v. Elektrizitätsverteilungs- und -schalteinrichtungen	50 823	230,2
27.4	H. v. elektrischen Lampen und Leuchten	3 692	- 9,3
27.9	H. v. sonstigen elektrischen Ausrüstungen und Geräten a. n. g.	19 356	29,6	9 090	47,0	42,5	3 083	3,5
28	H. v. nicht wirtschaftszweigspezifischen Maschinen	509 621	- 28,8	332 042	65,2	- 36,8	106 281	- 70,8
28.1	H. v. nicht wirtschaftszweigspezifischen Maschinen	253 480	- 50,6	187 334	73,9	- 55,0	61 559	- 81,4
28.11	H. v. Verbrennungsmotoren und Turbinen (ohne Motoren für Luft- und Straßenfahrzeuge)
28.13	H. v. Pumpen und Kompressoren a. n. g.	54 271	6,6	37 854	69,7	10,7	14 435	- 23,5
28.15	H. v. sonstigen nicht wirtschaftszweigspezifischen Maschinen	29 243	3,4
28.2	H. v. sonstigen nicht wirtschaftszweigspezifischen Maschinen	97 578	35,1	58 896	60,4	34,7	22 126	13,7
28.22	H. v. Hebezeugen und Fördermitteln	46 639	29,4	29 803	63,9	24,5	11 981	.
28.29	H. v. sonstigen nicht wirtschaftszweigspezifischen Maschinen a. n. g.	46 161	50,7	26 541	57,5	71,8	8 791	44,3
28.4	H. v. Werkzeugmaschinen
28.9	H. v. Maschinen für sonstige bestimmte Wirtschaftszweige	120 698	11,4	58 089	48,1	16,9	8 773	8,4
28.93	H. v. Maschinen für die Nahrungs- und Genussmittel-erzeugung und die Tabakverarbeitung	63 940	50,3	23 847	37,3	157,6	1 126	.
28.99	H. v. Maschinen für sonstige bestimmte Wirtschaftszweige a. n. g.	31 791	- 13,8	15 205	47,8	2,0	5 184	94,7
29	H. v. Kraftwagen und Kraftwagenteilen	38 508	8,9	17 396	45,2	50,1	12 782	.
29.2	H. v. Karosserien, Aufbauten und Anhängern
29.3	H. v. Teilen und Zubehör für Kraftwagen
30	Sonstiger Fahrzeugbau	65 751	- 81,6	34 342	52,2	.	11 056	.
30.1	Schiff- und Bootsbau	15 584	.	9 677	62,1	.	.	.
31	H. v. Möbeln	8 094	- 10,0	1 339	16,5	14,6	.	.
32	H. v. sonstigen Waren	187 891	12,3	101 264	53,9	15,6	36 731	22,7
32.5	H. v. medizinischen und zahnmedizinischen Apparaten und Materialien	165 849	11,8	93 250	56,2	15,2	33 734	23,5

Noch: **6. Umsatz der Betriebe im Verarbeitenden Gewerbe Schleswig-Holstein nach Wirtschaftszweigen**
Dezember 2011 [vorläufige Ergebnisse]

WZ 2008	Bezeichnung	Umsatz						
		insgesamt		darunter Auslandsumsatz				
				insgesamt			darunter Eurozone	
		Dez. 2011	Verän- derung zum Vor- jahres- monat in %	Dezember 2011		Verän- derung zum Vor- jahres- monat in %	Dez. 2011	Verän- derung zum Vor- jahres- monat in %
1 000 Euro		1 000 Euro	Export- quote in %		1 000 Euro			
33	Reparatur und Installation von Maschinen und Ausrüstungen	315 833	414,0	7 964	2,5	12,1	4 421	63,9
33.1	Reparatur von Metallerzeugnissen, Maschinen und Ausrüstungen	285 371	660,0	936	0,3	- 53,1	.	.
33.12	Reparatur von Maschinen
33.15	Reparatur und Instandhaltung von Schiffen, Booten und Yachten	6 288	- 16,2	-	-	.	-	.
33.2	Installation von Maschinen und Ausrüstungen a. n. g.	30 462	27,5	7 028	23,1	37,6	.	.
	Verarbeitendes Gewerbe insgesamt¹	2 830 756	- 3,1	1 059 204	37,4	- 30,1	393 721	- 60,5
A	Vorleistungsgüterproduzent	638 517	12,6	277 808	43,5	9,1	104 186	- 2,7
B	Investitionsgüterproduzent	1 214 111	- 14,6	552 685	45,5	- 45,5	184 634	- 74,6
GG	Gebrauchsgüterproduzent	37 002	32,0
VG	Verbrauchsgüterproduzent	697 042	2,2	168 564	24,2	6,6	89 889	5,0
EN	Energie	244 084	10,2

¹einschließlich Bergbau und Gewinnung von Steinen und Erden

**7. Beschäftigte und Umsatz der fachlichen Betriebsteile im Verarbeitenden Gewerbe
Schleswig-Holstein nach Wirtschaftszweigen Dezember 2011 [vorläufige Ergebnisse]**

WZ 2008	Bezeichnung	Fachliche Betriebsteile		Beschäftigte		Umsatz aus Eigenerzeugung						
						insgesamt		darunter Auslandsumsatz				
		Dezember		Veränderung zum Vor- jahres- monat in %	Dez. 2011	Veränderung zum Vor- jahres- monat in %	insgesamt		darunter Eurozone			
		2011	2010				2011	Dezember 2011	Veränderung zum Vor- jahres- monat in %	Dez. 2011	Veränderung zum Vor- jahres- monat in %	
Anzahl		1 000 Euro	1 000 Euro	Export- quote in %	1 000 Euro	1 000 Euro						
B	Bergbau und Gewinnung von Steinen und Erden	4	4	224	-3,4
06	Gewinnung von Erdöl und Erdgas	1	1
08	Gewinnung von Steinen und Erden, sonstiger Bergbau	3	3
C	Verarbeitendes Gewerbe	758	765	96 359	1,5	2 556 503	-3,8	983 063	38,5	-31,7	353 463	-62,9
10	H. v. Nahrungs- und Futtermitteln	137	134	14 735	3,9	397 129	4,7	92 231	23,2	17,1	47 505	14,7
10.1	Schlachten und Fleischverarbeitung	21	23	2 500	5,9	101 834	10,4	21 461	21,1	55,9	8 387	137,1
10.11	Schlachten (ohne Schlachten von Geflügel)	7	8	417	-4,6	30 965	7,0	8 520	27,5	.	.	.
10.13	Fleischverarbeitung	14	15	2 083	8,3	70 870	11,9	12 941	18,3	.	.	.
10.2	Fischverarbeitung	7	7	869	-6,0	23 531	-17,4	3 063	13,0	-7,7	.	.
10.3	Obst- und Gemüseverarbeitung	12	10	1 218	13,3	17 102	-4,8	1 408	8,2	13,5	.	.
10.39	Sonstige Verarbeitung von Obst und Gemüse	8	7	1 036	8,1	16 189	-3,3
10.5	Milchverarbeitung	11	11	863	4,1	73 373	10,6	23 162	31,6	18,2	12 929	-4,0
10.51	Milchverarbeitung (ohne H. v. Speiseeis)	10	10
10.7	H. v. Back- und Teigwaren	34	32	3 555	3,1	38 638	6,8	1 127	2,9	6,4	.	.
10.71	H. v. Backwaren (ohne Dauerbackwaren)	30	28	3 294	4,1	37 029	9,3
10.8	H. v. sonstigen Nahrungsmitteln	36	35	4 193	3,3	85 970	0,5	21 582	25,1	-6,8	11 626	-8,7
10.82	H. v. Süßwaren (ohne Dauerbackwaren)	14	14	2 241	2,6	37 671	13,2	10 817	28,7	-8,4	7 764	-11,8
10.89	H. v. sonstigen Nahrungsmitteln a. n. g.	13	12	876	9,2	17 035	3,4	6 906	40,5	-1,9	2 161	-3,2
10.9	H. v. Futtermitteln	11	11	673	2,0	32 949	-0,8	7 216	21,9	10,8	.	.
10.91	H. v. Futtermitteln für Nutztiere	7	7
10.92	H. v. Futtermitteln für sonstige Tiere	4	4
11	Getränkeherstellung	12	11	887	1,5	31 484	16,6	611	1,9	.	.	.
11.07	H. v. Erfrischungsgetränken; Gewinnung natürlicher Mineralwässer	8	7	525	3,6	21 857	38,1
12	Tabakverarbeitung	1	1
13	H. v. Textilien	11	11	742	-1,9	10 907	-0,2	2 792	25,6	-8,7	2 035	-2,6
13.9	H. v. sonstigen Textilwaren	9	9
13.92	H. v. konfektionierten Textilwaren (ohne Bekleidung)	4	4	219	4,3	4 886	16,0	489	10,0	-2,1	489	-1,9
14	H. v. Bekleidung	2	2

**Noch: 7. Beschäftigte und Umsatz der fachlichen Betriebsteile im Verarbeitenden Gewerbe
Schleswig-Holstein nach Wirtschaftszweigen Dezember 2011 [vorläufige Ergebnisse]**

WZ 2008	Bezeichnung	Fachliche Betriebsteile		Beschäftigte		Umsatz aus Eigenerzeugung						
						insgesamt		darunter Auslandsumsatz				
		insgesamt		darunter Eurozone								
		Dezember		Veränderung zum Vor- jahres- monat in %	Dez. 2011	Veränderung zum Vor- jahres- monat in %	Dezember 2011		Veränderung zum Vor- jahres- monat in %	Dez. 2011	Veränderung zum Vor- jahres- monat in %	
2011	2010	2011	1 000 Euro				Export- quote in %	1 000 Euro				1 000 Euro
Anzahl												
16	H. v. Holz-, Flecht-, Korb- und Korkwaren (ohne Möbel)	9	10	706	10,0	12 588	33,3	3 283	26,1	12,4	2 282	29,9
16.2	H. v. sonstigen Holz-, Kork-, Flecht- und Korbwaren (ohne Möbel)	7	8
16.23	H. v. sonstigen Konstruktionsteilen, Fertigbauteilen, Ausbauelementen und Fertigteilbauten aus Holz	5	4	317	42,2	3 034	2,9
17	H. v. Papier, Pappe und Waren daraus	19	20	3 851	-0,6	78 368	0,0	32 080	40,9	6,9	16 910	6,0
17.1	H. v. Holz- und Zellstoff, Papier, Karton und Pappe	5	5	1 098	-2,7	36 011	-6,8	21 110	58,6	2,0	12 218	1,5
17.12	H. v. Papier, Karton und Pappe	5	5	1 098	-2,7	36 011	-6,8	21 110	58,6	2,0	12 218	1,5
17.2	H. v. Waren aus Papier, Karton und Pappe	14	15	2 753	0,3	42 357	6,7	10 969	25,9	18,0	4 692	19,9
17.21	H. v. Wellpapier und -pappe sowie von Verpackungsmitteln aus Papier, Karton und Pappe	8	8	1 292	2,3	28 043	12,2	6 773	24,2	39,0	1 630	52,8
18	H. v. Druckerzeugnissen; Vervielfältigung von bespielten Ton-, Bild- und Datenträgern	28	33	3 725	-12,9	73 475	-9,1	13 639	18,6	10,5	8 265	16,3
18.1	H. v. Druckerzeugnissen	28	33	3 725	-12,9	73 475	-9,1	13 639	18,6	10,5	8 265	16,3
18.12	Drucken a. n. g.	19	23	3 009	-13,5	63 373	-8,6	13 639	21,5	10,5	8 265	16,3
18.14	Binden von Druckerzeugnissen und damit verbundene Dienstleistungen	3	4	-	-	.	-	.
19	Kokerei und Mineralölverarbeitung	4	4	690	-0,1
20	H. v. chemischen Erzeugnissen	60	59	4 990	0,8	201 058	0,9	100 833	50,2	1,5	34 415	-12,8
20.1	H. v. chemischen Grundstoffen, Düngemitteln und Stickstoffverbindungen, Kunststoffen in Primärformen und synthetischem Kautschuk in Primärformen	27	27	2 558	0,2	145 629	2,1	69 931	48,0	7,0	23 043	-10,2
20.12	H. v. Farbstoffen und Pigmenten	4	4	518	-3,2	11 627	-13,8	5 460	47,0	-10,6	2 799	-16,8
20.14	H. v. sonstigen organischen Grundstoffen und Chemikalien	6	7	909	17,1	75 360	9,8	29 669	39,4	3,9	10 954	-3,9
20.16	H. v. Kunststoffen in Primärformen	5	5	443	1,4	11 628	-10,2	7 167	61,6	-13,4	1 990	-45,8
20.3	H. v. Anstrichmitteln, Druckfarben und Kittens	5	5	401	2,8	8 052	-2,0	4 088	50,8	-17,5	1 536	-26,2
20.4	H. v. Seifen, Wasch-, Reinigungs- und Körperpflegemitteln sowie von Duftstoffen	8	8	302	-10,4	7 068	-11,1	3 612	51,1	-2,2	2 771	23,3

Noch: 7. Beschäftigte und Umsatz der fachlichen Betriebsteile im Verarbeitenden Gewerbe
Schleswig-Holstein nach Wirtschaftszweigen Dezember 2011 [vorläufige Ergebnisse]

WZ 2008	Bezeichnung	Fachliche Betriebsteile		Beschäftigte		Umsatz aus Eigenerzeugung						
						insgesamt		darunter Auslandsumsatz				
		insgesamt		insgesamt				darunter Eurozone				
						Dezember		Veränderung zum Vor- jahres- monat in %	Dez. 2011	Veränderung zum Vor- jahres- monat in %	Dezember 2011	
2011	2010	2011	1 000 Euro	Export- quote in %	1 000 Euro	1 000 Euro						
Anzahl												
20.5	H. v. sonstigen chemischen Erzeugnissen	16	15	1 059	2,9	28 517	- 1,6	18 031	63,2	- 6,9	5 858	- 17,3
20.59	H. v. sonstigen chemischen Erzeugnissen a. n. g.	14	13
21	H. v. pharmazeutischen Erzeugnissen	15	15	5 245	2,1	147 254	3,6	49 266	33,5	1,7	17 676	9,2
21.2	H. v. pharmazeutischen Spezialitäten und sonstigen pharmazeutischen Erzeugnissen	14	14
22	H. v. Gummi- und Kunststoffwaren	54	56	5 259	0,4	61 717	- 16,2	17 485	28,3	- 46,1	9 568	- 36,9
22.1	H. v. Gummiwaren	12	12	1 398	7,7	12 859	14,5	5 563	43,3	22,9	3 764	16,9
22.19	H. v. sonstigen Gummiwaren	11	11
22.2	H. v. Kunststoffwaren	42	44	3 861	- 2,0	48 857	- 21,8	11 922	24,4	- 57,3	5 804	- 51,4
22.21	H. v. Platten, Folien, Schläuchen und Profilen aus Kunststoffen	8	9	349	14,8	2 278	- 5,0	1 004	44,1	- 7,0	530	- 26,1
22.22	H. v. Verpackungsmitteln aus Kunststoffen	6	6	477	- 5,7	8 166	- 4,6
22.23	H. v. Baubedarfsartikeln aus Kunststoffen	6	6	671	6,5	6 499	42,9
22.29	H. v. sonstigen Kunststoffwaren	22	23	2 364	- 5,5	31 914	- 32,0	9 103	28,5	- 63,7	3 727	- 61,8
23	H. v. Glas und Glaswaren, Keramik, Verarbeitung von Steinen und Erden	18	20	2 165	- 3,7	29 131	9,4	9 681	33,2	- 5,0	6 612	20,4
23.1	H. v. Glas und Glaswaren	6	8	745	- 15,4	12 004	- 12,5	3 747	31,2	- 22,3	2 951	14,4
23.19	Herstellung, Veredlung und Bearbeitung von sonstigem Glas einschließlich technischen Glaswaren	2	4
23.6	H. v. Erzeugnissen aus Beton, Zement und Gips	7	7	653	6,9	7 403	36,0
23.9	H. v. Schleifkörpern und Schleifmitteln auf Unterlage sowie sonstigen Erzeugnissen aus nichtmetallischen Mineralien a. n. g.	4	4
24	Metallerzeugung und -bearbeitung	12	13	1 001	0,1	8 985	- 15,2	2 709	30,1	- 28,9	.	.
24.5	Gießereien	8	8	825	5,6	6 367	42,6	2 593	40,7	68,2	.	.
25	H. v. Metallerzeugnissen	55	59	4 995	0,1	62 657	8,9	19 694	31,4	1,0	6 901	- 6,3
25.1	Stahl- und Leichtmetallbau	12	13	839	9,2	11 456	58,5
25.11	H. v. Metallkonstruktionen	8	8	632	9,2	9 392	65,0
25.12	H. v. Ausbauelementen aus Metall	4	5	207	9,5	2 065	34,6
25.4	H. v. Waffen und Munition	3	4

Noch: 7. Beschäftigte und Umsatz der fachlichen Betriebsteile im Verarbeitenden Gewerbe
Schleswig-Holstein nach Wirtschaftszweigen Dezember 2011 [vorläufige Ergebnisse]

WZ 2008	Bezeichnung	Fachliche Betriebsteile		Beschäftigte		Umsatz aus Eigenerzeugung						
						insgesamt		darunter Auslandsumsatz				
		insgesamt		insgesamt				darunter Eurozone				
						Dezember		Veränderung zum Vor- jahres- monat in %	Dez. 2011	Veränderung zum Vor- jahres- monat in %	Dezember 2011	
2011	2010	2011	1 000 Euro	Export- quote in %	1 000 Euro	1 000 Euro						
Anzahl												
25.5	H. v. Schmiede-, Press-, Zieh- und Stanzteilen, gewalzten Ringen und pulvermetallurgischen Erzeugnissen	4	6	318	-13,8	4 151	-10,4	2 039	49,1	-6,1	.	.
25.6	Oberflächenveredlung und Wärmebehandlung; Mechanik a. n. g.	11	8	989	29,8	7 677	26,3	629	8,2	2,0	.	.
25.61	Oberflächenveredlung und Wärmebehandlung	4	4	407	-4,2	3 259	1,3	543	16,7	.	.	.
25.62	Mechanik a. n. g.	7	4	582	72,7	4 418	54,5	85	1,9	.	.	.
25.7	H. v. Schneidwaren, Werkzeugen, Schlössern und Beschlägen aus unedlen Metallen	8	8	834	2,0	7 416	6,0	3 238	43,7	17,7	679	0,4
25.9	H. v. sonstigen Metallwaren	15	17	1 251	-7,7	13 897	-10,4	2 287	16,5	-28,4	1 573	-18,9
25.93	H. v. Drahtwaren, Ketten und Federn	3	4	267	-0,7	1 585	-29,5	799	50,4	-41,1	501	-32,7
25.99	H. v. sonstigen Metallwaren a. n. g.	9	9	567	-14,4	5 598	-8,5	657	11,7	-15,2	478	-16,9
26	H. v. Datenverarbeitungsgeräten, elektronischen und optischen Erzeugnissen	37	36	5 124	10,2	113 528	44,3	76 504	67,4	45,6	22 662	31,3
26.1	H. v. elektronischen Bauelementen und Leiterplatten	7	6	1 301	43,1	30 732	136,2	19 487	63,4	218,9	.	.
26.3	H. v. Geräten und Einrichtungen der Telekommunikationstechnik	4	4
26.5	H. v. Mess-, Kontroll-, Navigations- u. ä. Instrumenten und Vorrichtungen; H. v. Uhren	20	19	2 552	3,7	48 075	15,3	36 530	76,0	21,8	9 381	-10,6
26.51	H. v. Mess-, Kontroll-, Navigations- u. ä. Instrumenten und Vorrichtungen	20	19	2 552	3,7	48 075	15,3	36 530	76,0	21,8	9 381	-10,6
26.7	H. v. optischen und fotografischen Instrumenten und Geräten	4	3	573	15,1	19 369	78,7
27	H. v. elektrischen Ausrüstungen	44	40	3 567	3,5	106 481	103,8	46 878	44,0	103,2	9 008	12,9
27.1	H. v. Elektromotoren, Generatoren, Transformatoren, Elektrizitätsverteilungs- und -schalteinrichtungen	21	18	1 684	-0,8	77 835	199,3	34 826	44,7	163,6	5 224	57,2
27.11	H. v. Elektromotoren, Generatoren und Transformatoren	11	9	786	9,0	40 084	194,9	30 698	76,6	193,6	.	.
27.12	H. v. Elektrizitätsverteilungs- und -schalteinrichtungen	10	9	898	-8,0	37 751	204,0	4 129	10,9	49,8	.	.
27.3	H. v. Kabeln und elektrischem Installationsmaterial	5	4	261	16,5	2 565	-14,6	1 112	43,3	.	533	.
27.4	H. v. elektrischen Lampen und Leuchten	5	6

**Noch: 7. Beschäftigte und Umsatz der fachlichen Betriebsteile im Verarbeitenden Gewerbe
Schleswig-Holstein nach Wirtschaftszweigen Dezember 2011 [vorläufige Ergebnisse]**

WZ 2008	Bezeichnung	Fachliche Betriebsteile		Beschäftigte		Umsatz aus Eigenerzeugung						
						insgesamt		darunter Auslandsumsatz				
		insgesamt		insgesamt				darunter Eurozone				
		Dezember 2011	2010 2011	Veränderung zum Vor- jahres- monat in %	Dez. 2011	Veränderung zum Vor- jahres- monat in %	Dezember 2011	Veränderung zum Vor- jahres- monat in %	Dez. 2011	Veränderung zum Vor- jahres- monat in %		
Anzahl		1 000 Euro	1 000 Euro	Export- quote in %	1 000 Euro	1 000 Euro						
27.9	H. v. sonstigen elektrischen Aus- rüstungen und Geräten a. n. g.	11	10	1 314	8,1	21 086	13,3	8 961	42,5	15,8	2 644	-28,9
28	Maschinenbau	109	108	17 187	4,9	439 149	-27,7	277 714	63,2	-37,0	91 730	-70,5
28.1	H. v. nicht wirtschaftszweig- spezifischen Maschinen	36	36	7 097	-0,1	193 024	-54,2	138 066	71,5	-59,3	48 942	-82,5
28.11	H. v. Verbrennungsmotoren und Turbinen (ohne Motoren für Luft- und Straßenfahrzeuge)	2	3
28.13	H. v. Pumpen und Kompressoren a. n. g.	14	14	2 266	0,4	42 641	18,2	31 547	74,0	28,6	9 402	-11,4
28.14	H. v. Armaturen a. n. g.	10	9	1 311	6,0	24 335	32,5	16 325	67,1	48,1	4 190	19,8
28.2	H. v. sonstigen nicht wirtschafts- zweigspezifischen Maschinen	33	32	5 108	12,6	92 639	41,4	52 629	56,8	40,0	19 988	13,4
28.22	H. v. Hebezeugen und Fördermitteln	10	11	1 732	4,7	41 697	38,0	24 687	59,2	27,1	.	.
28.29	H. v. sonstigen nicht wirtschaftszweigspezifischen Maschinen a. n. g.	14	12	2 657	12,2	42 823	56,2	23 387	54,6	83,7	7 536	53,9
28.4	H. v. Werkzeugmaschinen	7	7
28.9	H. v. Maschinen für sonstige bestimmte Wirtschaftszweige	31	31	3 789	3,0	118 226	18,0	61 302	51,9	20,5	10 276	21,2
28.92	H. v. Bergwerks-, Bau- und Baustoffmaschinen	6	6	595	8,2	10 665	12,8	7 104	66,6	-4,2	1 516	-18,1
28.93	H. v. Maschinen für die Nahrungs- und Genussmittel- erzeugung und die Tabakverarbeitung	8	8	1 229	7,5	63 778	55,9	23 691	37,1	209,7	1 112	-32,1
28.99	H. v. Maschinen für sonstige bestimmte Wirtschafts- zweige a. n. g.	13	14	1 533	-1,4	28 722	-8,3	18 362	63,9	1,5	6 526	98,8
29	H. v. Kraftwagen und Kraftwagenteilen	10	10	3 555	1,3	34 344	9,8	16 264	47,4	51,2	12 540	77,8
29.2	H. v. Karosserien, Aufbauten und Anhängern	5	5	1 244	4,2	14 633	20,2
29.3	H. v. Teilen und Zubehör für Kraftwagen	4	4
30	Sonstiger Fahrzeugbau	17	13	5 093	-4,8	50 747	-86,1	21 285	41,9	-93,6	8 453	.
30.1	Schiff- und Bootsbau	11	7	3 568	-4,8	6 716	.	-	-	.	-	.
30.11	Schiffbau (ohne Boots- und Yachtbau)	6	5	2 773	.	.	.	-	-	.	-	.
30.12	Boots- und Yachtbau	5	2	795	.	.	.	-	-	.	-	.
31	H. v. Möbeln	9	8	825	10,9	6 864	2,6	1 291	18,8	45,7	.	.
31.01	H. v. Büro- und Ladenmöbeln	3	4	116	-1,7	1 499	-17,2
32	H. v. sonstigen Waren	24	25	6 449	-1,2	122 659	11,4	92 301	75,3	9,0	32 625	17,5
32.5	H. v. medizinischen und zahn- medizinischen Apparaten und Materialien	17	18	5 425	-0,5	100 873	9,9	81 626	80,9	7,4	29 671	18,3

**Noch: 7. Beschäftigte und Umsatz der fachlichen Betriebsteile im Verarbeitenden Gewerbe
Schleswig-Holstein nach Wirtschaftszweigen Dezember 2011 [vorläufige Ergebnisse]**

WZ 2008	Bezeichnung	Fachliche Betriebsteile		Beschäftigte		Umsatz aus Eigenerzeugung						
						insgesamt		darunter Auslandsumsatz				
		insgesamt		darunter Eurozone								
		Dezember		Veränderung zum Vor- jahres- monat in %	Dez. 2011	Veränderung zum Vor- jahres- monat in %	Dezember 2011		Veränderung zum Vor- jahres- monat in %	Dez. 2011	Veränderung zum Vor- jahres- monat in %	
2011	2010	2011	1 000 Euro				Export- quote in %	1 000 Euro				1 000 Euro
Anzahl												
33	Reparatur und Installation von Maschinen und Ausrüstungen	71	77	5 047	2,0	371 946	181,7	57 775	15,5	- 17,2	12 604	- 71,8
33.1	Reparatur von Metallerzeug- nissen, Maschinen und Ausrüstungen	48	52	3 542	4,9	126 035	25,7	50 734	40,3	- 18,4	9 299	- 78,3
33.12	Reparatur von Maschinen	18	24	1 598	- 8,1	86 311	0,3	33 360	38,7	- 40,5	.	.
33.13	Reparatur von elektronischen und optischen Geräten	8	8	307	6,6	11 287	46,0	6 070	53,8	27,9	1 824	21,5
33.14	Reparatur von elektrischen Ausrüstungen	6	5	190	8,0	1 733	55,3	-	-	.	-	.
33.15	Reparatur und Instandhaltung von Schiffen, Booten und Yachten	9	7	464	23,7	11 693	469,2	8 178	69,9	.	.	.
33.2	Installation von Maschinen und Ausrüstungen a. n. g.	23	25	1 505	- 4,2	245 910	673,2	7 042	2,9	- 7,7	3 305	82,2
	Verarbeitendes Gewerbe insgesamt¹	762	769	96 583	1,5	2 597 919	- 3,5	983 335	37,9	- 31,7	353 721	- 62,8
A	Vorleistungsgüterproduzent	272	274	27 589	2,6	614 905	13,1	258 530	42,0	12,0	95 348	- 2,4
B	Investitionsgüterproduzent	264	270	40 879	1,4	1 083 120	- 16,8	506 472	46,8	- 48,2	169 310	- 76,2
GG	Gebrauchsgüterproduzent	18	16	1 777	12,0	34 592	42,8
VG	Verbrauchsgüterproduzent	203	204	25 559	0,0	654 127	3,8	157 835	24,1	9,7	74 116	8,8
EN	Energie	5	5	779	- 0,6	211 175	10,6

¹ einschließlich Bergbau und Gewinnung von Steinen und Erden

8. Auftragseingang der fachlichen Betriebsteile in ausgewählten Bereichen des Verarbeitenden Gewerbes Schleswig-Holstein Dezember 2011 [vorläufige Ergebnisse]

WZ 2008	Bezeichnung	Fachliche Betriebs- teile	Auftragseingang					
			insgesamt			darunter aus dem Ausland		
						insgesamt		darunter Eurozone
			Dezember 2011		Verän- derung zum Vor- jahres- monat in %	Dez. 2011	Verän- derung zum Vor- jahres- monat in %	Dez. 2011
Anzahl	1 000 Euro	1 000 Euro	1 000 Euro					
13	H. v. Textilien	10
14	H. v. Bekleidung	1
17	H. v. Papier, Pappe und Waren daraus	19	91 302	9,7	37 237	12,9	18 116	- 4,1
20	H. v. chemischen Erzeugnissen	59	205 319	3,2	102 692	1,6	32 658	- 14,1
20.1	H. v. chemischen Grundstoffen, Düngemitteln und Stickstoffverbindungen, Kunststoffen in Primärformen und synthetischem Kautschuk in Primärformen	27	148 857	5,2	70 843	7,0	21 312	- 10,6
21	H. v. pharmazeutischen Erzeugnissen	15	143 133	- 0,8	45 398	- 4,7	16 072	- 4,2
24	Metallerzeugung und -bearbeitung	11	9 288	- 20,2	2 854	- 39,9	.	.
25	H. v. Metallerzeugnissen	53	69 496	8,9	24 013	- 8,3	9 190	26,5
26	H. v. Datenverarbeitungsgeräten, elektronischen und optischen Erzeugnissen	36	104 480	45,7	71 473	46,3	16 607	13,7
26.5	H. v. Mess-, Kontroll-, Navigations- u. ä. Instrumenten und Vorrichtungen; H. v. Uhren	19	50 101	51,3	33 214	39,1	8 449	11,3
27	H. v. elektrischen Ausrüstungen	42	89 363	89,8	46 309	220,0	8 150	8,0
27.1	H. v. Elektromotoren, Generatoren, Transformatoren, Elektrizitätsverteilungs- und -schalteinrichtungen	19	57 994	144,7	34 593	461,6	4 493	17,3
28	Maschinenbau	108	389 869	- 53,5	228 050	- 67,2	91 955	- 82,4
28.1	H. v. nicht wirtschaftszweigspezifischen Maschinen	36	172 991	- 73,3	103 057	- 82,5	51 342	- 89,6
28.2	H. v. sonstigen nicht wirtschaftszweigspezifischen Maschinen	33	95 203	26,3	56 261	34,1	18 629	2,0
28.9	H. v. Maschinen für sonstige bestimmte Wirtschaftszweige	30	90 952	- 9,4	46 433	- 9,3	7 168	15,0
29	H. v. Kraftwagen und Kraftwagenteilen	9	20 814	- 27,6	6 211	- 45,7	4 529	- 46,0
30	Sonstiger Fahrzeugbau	8	153 173	233,8	89 848	429,9	7 529	110,2
30.1	Schiff- und Bootsbau	3
	Zusammen	371	1 287 450	- 16,8	656 799	- 34,5	208 497	- 67,6