

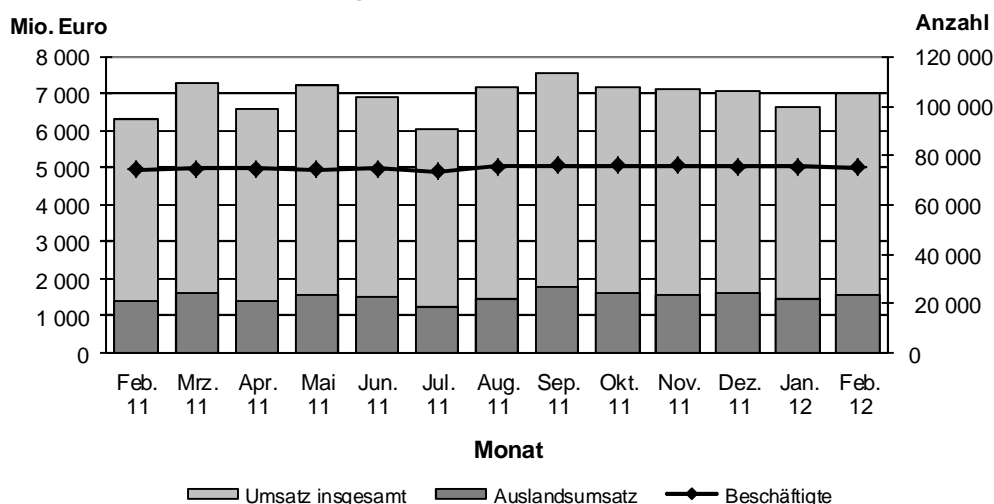


Verarbeitendes Gewerbe in Hamburg und Schleswig-Holstein Februar 2012

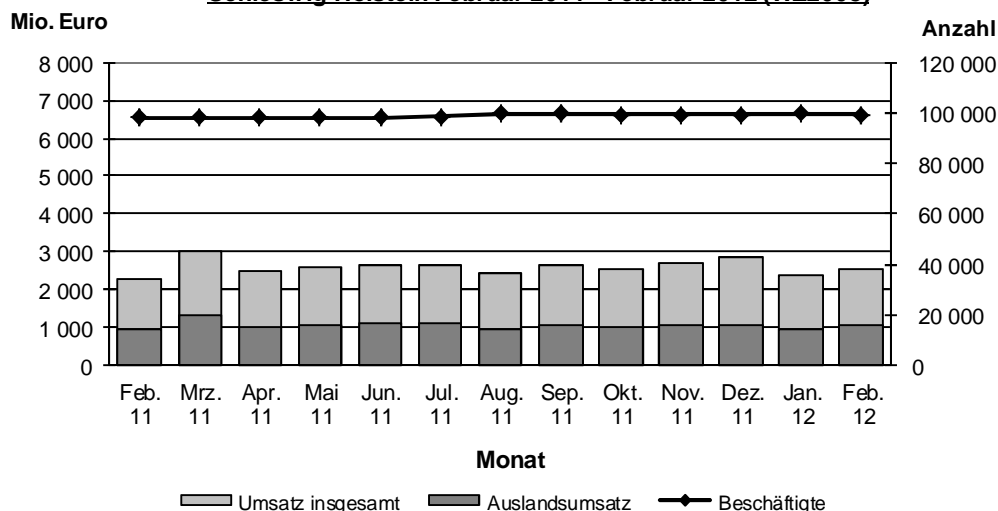
(Vorläufige Ergebnisse)

(einschließlich Bergbau und Gewinnung von Steinen und Erden)

Beschäftigten- und Umsatzentwicklung im Verarbeitenden Gewerbe Hamburg Februar 2011 - Februar 2012 (WZ2008)



Beschäftigten- und Umsatzentwicklung im Verarbeitenden Gewerbe Schleswig-Holstein Februar 2011 - Februar 2012 (WZ2008)



Inhaltsverzeichnis	Seite
Vorbemerkung	3
Methodik und Begriffsdefinitionen	3
Zeichenerklärung	5

Tabellen

1. Betriebe, Beschäftigte, geleistete Arbeitsstunden und Bruttoentgelte der Betriebe im Verarbeitenden Gewerbe Hamburg nach Wirtschaftszweigen	6
2. Umsatz der Betriebe im Verarbeitenden Gewerbe Hamburg nach Wirtschaftszweigen	8
3. Beschäftigte und Umsatz der fachlichen Betriebsteile im Verarbeitenden Gewerbe Hamburg nach Wirtschaftszweigen	10
4. Auftragseingang der fachlichen Betriebsteile in ausgewählten Bereichen des Verarbeitenden Gewerbes Hamburg	13
5. Betriebe, Beschäftigte, geleistete Arbeitsstunden und Bruttoentgelte im Verarbeitenden Gewerbe Schleswig-Holstein nach Wirtschaftszweigen	14
6. Umsatz der Betriebe im Verarbeitenden Gewerbe Schleswig-Holstein nach Wirtschaftszweigen	18
7. Beschäftigte und Umsatz der fachlichen Betriebsteile im Verarbeitenden Gewerbe Schleswig-Holstein nach Wirtschaftszweigen	22
8. Auftragseingang der fachlichen Betriebsteile in ausgewählten Bereichen des Verarbeitenden Gewerbes Schleswig-Holstein	28

Grafiken

Beschäftigten- und Umsatzentwicklung im Verarbeitenden Gewerbe Hamburg Februar 2011 bis Februar 2012 (WZ 2008)	1
Beschäftigten- und Umsatzentwicklung im Verarbeitenden Gewerbe Schleswig-Holstein Februar 2011 bis Februar 2012(WZ 2008)	1

Vorbemerkung

Ab Berichtsmontat Januar 2009 werden die Ergebnisse des Monatsberichts für Betriebe des Verarbeitenden Gewerbes sowie des Bergbaus und der Gewinnung von Steinen und Erden in der fachlichen Gliederung der „Klassifikation der Wirtschaftszweige, Ausgabe 2008 (WZ 2008)“ nachgewiesen. Mit der Einführung der WZ 2008 wird die Verordnung (EG) Nr. 1893/2006 des Europäischen Parlaments und des Rates vom 20. Dezember 2006 (ABl. Nr. L 393 S. 1) zur Einführung der Statistischen Systematik der Wirtschaftszweige in der Europäischen Gemeinschaft (NACE Rev.2) umgesetzt.

Die Anwendung der neuen Klassifikation hat Auswirkungen auf den Berichtskreis der Statistiken im Produzierenden Gewerbe, weil einige Tätigkeiten innerhalb des Produzierenden Gewerbes umgruppiert, andere zusätzlich aufgenommen oder ausgegliedert wurden. Darüber hinaus erfolgt die Kodierung der Wirtschaftszweige nunmehr nach einem völlig neuen Nummerierungssystem. An der Periodizität der Erhebung und den Erhebungsmerkmalen selbst hat sich dagegen im Wesentlichen nichts geändert.

Infolge der strukturellen Veränderungen beim Produzierenden Gewerbe durch den Übergang auf die WZ 2008 zählen jetzt zum Beispiel die Branchen des Verlagsgewerbes und des Recyclings nicht mehr in das Verarbeitende Gewerbe. Aber auch innerhalb des Verarbeitenden Gewerbes wurden mit der WZ 2008 erhebliche Anpassungen bei der Zusammensetzung der Wirtschaftszweige vorgenommen. So werden künftig Montage- und Installationsleistungen in eigenständigen Klassen der WZ 2008 nachgewiesen.

Nicht mehr zum Verarbeitenden Gewerbe zählen Betriebe, die schwerpunktmäßig fremdbezogene Waren oder Dienstleistungen in eigenem Namen bzw. im Namen des Unternehmens/der Unternehmensgruppe, zu dem/der sie gehören, verkaufen (Converter). Diese Einheiten werden künftig in der Regel dem Handel oder den Dienstleistungen zugerechnet.

Neben den Angaben für die Wirtschaftszweiggliederungen der WZ 2008 werden auch Ergebnisse für die Hauptgruppen „Vorleistungsgüter, Investitionsgüter, Gebrauchsgüter, Verbrauchsgüter und Energie“ veröffentlicht. Die Verordnung (EG) Nr. 656/2007 der Kommission vom 14. Juni 2007 (ABl. EU Nr. L 155 S. 3) legt die Definition der Hauptgruppen fest.

Um einen korrekten Vergleich mit den Vorjahreswerten zu ermöglichen, wurden die Ergebnisse des Jahres 2008 auf die WZ 2008 umgeschlüsselt. (Bei den Ergebnissen der Fachlichen Betriebsteile war dies nur eingeschränkt möglich. Aus diesem Grund wurde hier auf die Veröffentlichung von Veränderungsraten gegenüber den Vorjahreszeiträumen verzichtet. Um die Struktur des Verarbeitenden Gewerbes nach Fachlichen Betriebsteilen in der Gliederung der WZ 2008 darstellen zu können, wurden zwar entsprechende Vorperiodendaten errechnet, auf einen direkten Vergleich mit den ab Januar 2009 erhobenen Daten wurde jedoch aus methodischen Gründen verzichtet.)

Methodik

In den Statistischen Berichten der Reihe E I 1 werden Ergebnisse für die im Rahmen des Monatsberichtes für Betriebe des Verarbeitenden Gewerbes sowie des Bergbaus und der Gewinnung von Steinen und Erden erhobenen Merkmale (einschl. der Zahl der befragten Einheiten) dargestellt. Neben absoluten Zahlenangaben werden auch Veränderungsraten zum Vorjahresmonat angegeben. Die Daten, u. a. über Beschäftigte und Umsätze, können sowohl der Beurteilung der konjunkturellen Situation im betreffenden Wirtschaftsbereich als auch der Strukturanalyse dienen.

Berichtskreis

Der Berichtskreis des Monatsberichts für Betriebe umfasst:

Sämtliche Betriebe des Wirtschaftsbereichs Verarbeitendes Gewerbe sowie Bergbau und Gewinnung von Steinen und Erden mit mindestens 50 tätigen Personen;

Die Betriebe des Wirtschaftsbereichs Verarbeitendes Gewerbe sowie Bergbau und Gewinnung von Steinen und Erden mit mindestens 50 tätigen Personen, sofern sie zu Unternehmen gehören, deren wirtschaftlicher Schwerpunkt außerhalb des Produzierenden Gewerbes liegt.

Der Berichtskreis wird jeweils zum Januar eines Berichtsjahres auf der Grundlage der Daten zur Anzahl der Beschäftigten im September des Vorjahres neu festgelegt. Die erstmalige Einbeziehung von „Aufsteigern“ bzw. die Nichtberücksichtigung von „Absteigern“ führt zu Jahresbeginn regelmäßig zu geringfügigen Sprüngen in den nachgewiesenen Zeitreihen.

Mit Einführung der WZ 2008 werden Einheiten (Betriebe) ohne eigene Warenproduktion, die fremdbezogene Waren oder Dienstleistungen in eigenem Namen bzw. im Namen des Unternehmens/ der Unternehmensgruppe, zu dem/der sie gehören, verkaufen (Converter), nicht mehr dem Verarbeitenden Gewerbe zugerechnet.

Darstellung der Ergebnisse

Bei Betrieben werden die Merkmale „Beschäftigte“ und „Umsatz“ sowohl für Betriebe als auch für fachliche Betriebsteile aufbereitet. Bei der Aufbereitung für Betriebe (Tabellen 1, 2; 5, 6) werden die Ergebnisse nach örtlichen Betriebseinheiten aufgerechnet, d. h., es werden kombinierte Betriebe (Betriebe mit fachlichen Betriebsteilen in mehreren WZ 2008-Klassen, z. B. Maschinenbau und Gießerei) mit den Angaben für den gesamten Betrieb der WZ 2008-Klasse zugerechnet, in der das wirtschaftliche Schwergewicht des Betriebes liegt.

In der Aufbereitung für fachliche Betriebsteile (Tabellen 3; 7) werden dagegen die Ergebnisse der fachlichen Betriebsteile kombinierter Betriebe auf die verschiedenen WZ 2008-Klassen aufgeteilt, denen die einzelnen Betriebsteile ihrer Produktion entsprechend zuzurechnen sind.

Das Ergebnis „Verarbeitendes Gewerbe sowie Bergbau und Gewinnung von Steinen und Erden insgesamt“ für Betriebe enthält die Angaben für Betriebsteile der sonstigen Wirtschaftsbereiche, d. h. Handel, Transport, Baugewerbe, Landwirtschaft u. a. m. Im Ergebnis „Verarbeitendes Gewerbe sowie Bergbau und Gewinnung von Steinen und Erden insgesamt“ für fachliche Betriebsteile sind die Angaben für Betriebsteile der sonstigen Wirtschaftsbereiche nicht enthalten. Bei den Umsatzangaben für die fachlichen Betriebsteile bleiben somit z. B. die Umsätze aus dem Verkauf von Handelsware unberücksichtigt.

Abgrenzung der Merkmale

Die in den Tabellen dargestellten Merkmale sind folgendermaßen definiert:

Betrieb: Örtliche Niederlassung (nicht Unternehmen) des Wirtschaftsbereichs Bergbau und Gewinnung von Steinen und Erden, Verarbeitendes Gewerbe (einschl. Verwaltungs-, Reparatur-, Montage- und Hilfsbetriebe, die mit dem meldenden Betrieb örtlich verbunden sind oder in dessen Nähe liegen). Örtlich getrennte Hauptverwaltungen von Unternehmen des Erhebungsbereichs werden ebenfalls als eigenständige Betriebe dieses Bereichs erfasst. Die Merkmalswerte sind für den gesamten Betrieb zu melden und schließen auch die nichtproduzierenden Teile ein.

Beschäftigte: Alle am Monatsende im Betrieb tätigen Personen einschl. der tätigen Inhaber/Inhaberinnen, mithelfenden Familienangehörigen (auch unbezahlt mithelfende Familienangehörige, soweit sie mindestens ein Drittel der üblichen Arbeitszeit im Betrieb tätig sind), an andere Unternehmen überlassenen Mitarbeiter/Mitarbeiterinnen und Heimarbeiter/-arbeiterinnen, aber ohne Leiharbeiter/Leiharbeiterinnen. Einbezogen werden u. a. Erkrankte, Urlauber/Urlauberinnen, Kurzarbeiter/-arbeiterinnen, Streikende, von der Aussperrung Betroffene, Personen in Altersteilzeitregelungen, Auszubildende, Saison- und Aushilfsarbeiter/-arbeiterinnen sowie Teilzeitbeschäftigte. Die Beschäftigten umfassen auch die kaufmännischen Auszubildenden (einschl. der Auszubildenden in den übrigen nichtgewerblichen Ausbildungsberufen) und die gewerblich Auszubildenden.

Geleistete Arbeitsstunden: Zu melden sind die von allen Beschäftigten (einschl. der Heimarbeiter/-arbeiterinnen und der Auszubildenden) im Betrieb tatsächlich geleisteten (nicht die bezahlten) Stunden, einschl. Über-, Nacht-, Sonntags- und Feiertagsstunden.

Entgelte: Die Entgelte entsprechen der Bruttolohn- und -gehaltssumme. Dies ist die Bruttosumme der Bar- und Sachbezüge der tätigen Personen einschl. der an andere Unternehmen überlassenen Mitarbeiter/ Mitarbeiterinnen, ohne Pflichtanteile des Arbeitgebers zur Sozialversicherung und Vergütungen, die als Spesenersatz anzusehen sind.

Einzubeziehen sind tariflich oder frei vereinbarte Zulagen (z. B. Akkord-, Nachtarbeits-, Schmutzzulagen), Naturalvergütungen, Vergütungen für ausgefallene Arbeitszeit (z. B. Urlaubslöhne), Lohn- und Gehaltsfortzahlungen im Krankheitsfall und Zuschüsse des Arbeitgebers zum Krankengeld, Arbeitsentgelte und sonstige lohnsteuerpflichtige Zahlungen des Arbeitgebers im Rahmen von Altersteilzeitregelungen, Urlaubsbeihilfen, Gratifikationen, Gewinnbeteiligungen, tariflich oder frei vereinbarte Kindergelder und sonstige Familienzuschläge sowie Erziehungsbeihilfen, ferner vermögenswirksame Leistungen des Arbeitgebers und gezahlte Beträge an tätige Personen in eigenen Sozialeinrichtungen (z. B. Werksarzt) sowie Bezüge von Gesellschaftern, Vorstandsmitgliedern und anderen leitenden Kräften (soweit sie steuerlich als Einkünfte aus unselbständiger Arbeit gelten) und Provisionen und Tantiemen.

Nicht einzubeziehen sind Anweisungen des staatlichen Kindergeldes, Sozial- und sonstige Aufwendungen des Arbeitgebers (u. a. Pflichtbeiträge zur Sozialversicherung, Aufwendungen für die betriebliche Altersversorgung, Vorruhestandszahlungen, Kurzarbeitergeld), an andere Unternehmen für entgeltliche Überlassung von Arbeitskräften gezahlte Beträge sowie Einnahmen von anderen Unternehmen für die Überlassung von Arbeitnehmern.

Umsatz: Umsatz aus eigener Erzeugung (einschl. Umsatz aus dem Verkauf von Energie und Nebenerzeugnissen und Abfällen sowie Entgelte für industrielle Dienstleistungen, wie Reparaturen, Instandhaltungen, Installationen und Montagen), Umsatz aus Handelsware und sonstigen nichtindustriellen/ nichthandwerklichen Tätigkeiten (z. B. Erlöse aus Vermietung und Verpachtung sowie aus Lizenzverträgen, Provisionseinnahmen und Einnahmen aus der Veräußerung von Patenten).

Der Umsatz beruht auf Rechnungswerten (Fakturenwerte) ohne in Rechnung gestellte Umsatzsteuer. Im Umsatz enthalten sind Verbrauchsteuern und Kosten für Fracht, Verpackung und Porto, auch wenn diese gesondert berechnet werden. Außerordentliche und betriebsfremde Erträge aus dem Verkauf von Anlagegütern, aus der Verpachtung von Grundstücken, Zinsen, Dividenden u. dgl. sind nicht im Umsatz enthalten. Da es sich grundsätzlich um fakturierte Werte handelt, enthält der Umsatz auch nicht

den Wert der Lieferungen, die innerhalb eines Unternehmens von Werk zu Werk stattfinden. Bei der Aufgliederung nach Ländern kann es daher vorkommen, dass Erzeugnisse, die in einem Land produziert werden, im Umsatz eines anderen Landes enthalten sind. Der regional gegliederte Umsatz entspricht daher z. T. nicht der Produktion in den einzelnen Ländern.

Inlandsumsatz: Umsatz mit Abnehmern im gesamten Bundesgebiet sowie Umsatz mit den im Bundesgebiet stationierten ausländischen Streitkräften.

Auslandsumsatz: Umsatz mit Abnehmern im Ausland und – soweit einwandfrei erkennbar – Umsatz mit deutschen Exporteuren.

Als Auslandsumsatz mit der Eurozone gilt der Umsatz mit den Staaten der Eurozone, d. h., mit Belgien, Finnland, Frankreich, Griechenland, Irland, Italien, Luxemburg, Malta, den Niederlanden, Österreich, Portugal, Slowenien, Spanien, Zypern und Slowakei. Als Auslandsumsatz mit dem sonstigen Ausland gilt der Umsatz mit allen Staaten außer den oben genannten Staaten der Eurozone.

Exportquote: Anteil des Auslandsumsatzes am Gesamtumsatz.

Zeichenerklärung

H. v. = Herstellung von	– = nichts vorhanden
p = vorläufige Zahl	· = Zahlenwert unbekannt oder geheim zu halten
r = berichtigte Zahl	... = Angabe fällt später an
0 = weniger als die Hälfte von 1 in der letzten besetzten Stelle, jedoch mehr als nichts	x = Tabellenfach gesperrt, weil Aussage nicht sinnvoll

Mit dem Bericht für Januar 2010 wird erstmals die p %-Regel in der primären Tabellengeheimhaltung für das Verarbeitende Gewerbe in Hamburg und Schleswig-Holstein angewendet.

Sie ersetzt die Geheimhaltung nach der (1, k) - Dominanz-Regel.

Nach der p % - Regel ist der Tabellenwert dann geheim zu halten, wenn die Differenz zwischen dem Tabellenwert und dem zweitgrößten Einzelwert den größten Einzelwert um weniger als p% übersteigt.

**1. Betriebe, Beschäftigte, geleistete Arbeitsstunden und Bruttoentgelte im Verarbeitenden Gewerbe
Hamburg nach Wirtschaftszweigen Februar 2012 [vorläufige Ergebnisse]**

WZ 2008	Bezeichnung	Betriebe		Beschäftigte		Geleistete Arbeits- stunden		Bruttoentgelte	
		Februar			Verän- derung zum Vor- jahres- monat in %	Februar 2012	Verän- derung zum Vor- jahres- monat in %	Februar 2012	Verän- derung zum Vor- jahres- monat in %
		2012	2011	2012					
		Anzahl			1 000 Std.	1 000 Euro	1 000 Euro	1 000 Euro	
10	H. v. Nahrungs- und Futtermitteln	36	33	5 474					5,5
10.1	Schlachten und Fleischverarbeitung	4	4	217	- 12,5	29	- 17,4	418	- 18,2
10.4	H. v. pflanzlichen und tierischen Ölen und Fetten	5	4	915	20,7	143	22,7	3 884	24,0
10.6	Mahl- und Schälmaschinen, H. v. Stärke und Stärkeerzeugnissen	5	5	581	3,6	88	2,7	2 464	8,4
10.7	H. v. Back- und Teigwaren	8	7	1 261	- 32,9	180	- 35,6	3 308	- 41,0
10.71	H. v. Backwaren (ohne Dauerbackwaren)	8	6	1 261	12,5	180	- 2,6	3 308	6,5
10.8	H. v. sonstigen Nahrungsmitteln	7	6	1 811	71,5	256	62,8	5 817	89,9
11	Getränkeherstellung	2	2
12	Tabakverarbeitung	2	2
16	H. v. Holz-, Flecht-, Korb- und Korkwaren (ohne Möbel)	1	1
17	H. v. Papier, Pappe und Waren daraus	2	2
18	H. v. Druckerzeugnissen; Vervielfältigung von bespielten Ton-, Bild- und Datenträgern	8	10	663	- 27,3	84	- 28,3	1 761	- 26,6
19	Kokerei und Mineralölverarbeitung	10	10	3 780	- 2,8	567	- 1,3	37 217	85,5
20	H. v. chemischen Erzeugnissen	17	17	2 862	1,8	407	5,7	13 869	5,7
20.1	H. v. chemischen Grundstoffen, Düngemitteln und Stickstoffverbindungen, Kunststoffen in Primärformen und synthetischem Kautschuk in Primärformen	6	6	656	0,6	101	1,2	3 552	7,1
20.5	H. v. sonstigen chemischen Erzeugnissen	6	6	732	2,8	100	8,5	3 263	4,8
21	H. v. pharmazeutischen Erzeugnissen	5	5	995	5,3	130	6,4	4 270	- 6,9
21.2	H. v. pharmazeutischen Spezialitäten und sonstigen pharmazeutischen Erzeugnissen	5	4	995	25,2	130	26,3	4 270	6,1
22	H. v. Gummi- und Kunststoffwaren	14	14	3 012	5,7	431	10,1	10 804	7,6
22.1	H. v. Gummiwaren	7	7	1 437	3,8	201	8,7	5 099	5,0
22.19	H. v. sonstigen Gummiwaren	7	7	1 437	3,8	201	8,7	5 099	5,0
22.2	H. v. Kunststoffwaren	7	7	1 575	7,4	229	11,3	5 705	10,1
23	H. v. Glas und Glaswaren, Keramik, Verarbeitung von Steinen und Erden	3	2	396	.	53	.	1 452	.
24	Metallerzeugung und -bearbeitung	5	5	3 620	1,0	532	0,0	19 018	7,8
25	H. v. Metallerzeugnissen	4	5	930	- 6,8	152	- 8,6	3 264	- 10,1
26	H. v. Datenverarbeitungsgeräten, elektroni- schen und optischen Erzeugnissen	14	12	4 284	6,2	590	8,8	19 742	7,1
26.5	H. v. Mess-, Kontroll-, Navigations- u. ä. Instrumenten und Vorrichtungen; H. v. Uhren	7	5	712	26,0	99	26,4	2 846	27,9
26.51	H. v. Mess-, Kontroll-, Navigations- u. ä. Instrumenten und Vorrichtungen	7	5	712	26,0	99	26,4	2 846	27,9

Noch: **1. Betriebe, Beschäftigte, geleistete Arbeitsstunden und Bruttoentgelte im Verarbeitenden Gewerbe Hamburg nach Wirtschaftszweigen Februar 2012 [vorläufige Ergebnisse]**

WZ 2008	Bezeichnung	Betriebe		Beschäftigte		Geleistete Arbeitsstunden		Bruttoentgelte	
		Februar			Veränderung zum Vorjahres- monat in %	Februar 2012	Veränderung zum Vorjahres- monat in %	Februar 2012	Veränderung zum Vorjahres- monat in %
		2012	2011	2012					
		Anzahl			1 000 Std.	1 000 Euro	1 000 Euro	1 000 Euro	
27	H. v. elektrischen Ausrüstungen	11	11	1 584					2,8
27.1	H. v. Elektromotoren, Generatoren, Transformatoren, Elektrizitätsverteilungs- und -schalteinrichtungen	4	4	355	4,7	51	12,6	1 430	11,7
27.9	H. v. sonstigen elektrischen Ausrüstungen und Geräten a. n. g.	3	3	470	11,4	62	9,3	1 874	13,0
28	Maschinenbau	29	33	9 398	- 6,0	1 291	- 3,1	40 077	- 7,9
28.1	H. v. nicht wirtschaftszweigspezifischen Maschinen	11	11	2 432	0,5	351	6,1	10 804	- 2,5
28.2	H. v. sonstigen nicht wirtschaftszweigspezifischen Maschinen	10	12	4 081	- 7,9	532	- 7,8	15 648	- 10,6
28.22	H. v. Hebezeugen und Fördermitteln	3	4	2 747	- 9,4	344	- 10,7	10 586	- 13,5
28.29	H. v. sonstigen nicht wirtschaftszweigspezifischen Maschinen a. n. g.	3	4	173	- 25,8	27	- 20,1	893	- 2,7
28.9	H. v. Maschinen für sonstige bestimmte Wirtschaftszweige	7	9
28.93	H. v. Maschinen für die Nahrungs- und Genussmittelerzeugung und die Tabakverarbeitung	3	4
29	H. v. Kraftwagen und Kraftwagenteilen	1	1
30	Sonstiger Fahrzeugbau	7	7	15 502	1,8	2 047	5,0	71 687	8,6
30.1	Schiff- und Bootsbau	3	3	1 788	- 1,5	224	1,5	7 156	5,7
32	H. v. sonstigen Waren	12	13	3 333	- 0,7	429	6,6	11 078	6,0
32.5	H. v. medizinischen und zahnmedizinischen Apparaten und Materialien	9	9	1 907	0,5	264	10,9	6 594	7,3
33	Reparatur und Installation von Maschinen und Ausrüstungen	33	33	14 089	2,7	1 863	5,9	57 412	4,6
33.1	Reparatur von Metallerzeugnissen, Maschinen und Ausrüstungen	16	16	10 307	1,5	1 336	4,4	41 941	3,4
33.12	Reparatur von Maschinen	11	9	1 446	15,9	200	23,5	6 615	23,0
33.13	Reparatur von elektronischen und optischen Geräten	1	2
33.2	Installation von Maschinen und Ausrüstungen a. n. g.	17	17	3 782	5,9	527	9,9	15 471	8,1
	Verarbeitendes Gewerbe insgesamt¹	217	219	75 279	1,0	10 295	3,3	341 917	8,5
A	Vorleistungsgüterproduzent	63	63	14 283	2,6	2 040	4,1	62 708	6,2
B	Investitionsgüterproduzent	90	92	45 722	0,7	6 120	3,8	195 268	2,4
GG	Gebrauchsgüterproduzent	4	5	869	- 1,7	127	1,1	3 713	2,3
VG	Verbrauchsgüterproduzent	49	48	9 850	1,9	1 335	2,2	38 609	3,1
EN	Energie	11	11	4 555	- 2,7	673	- 0,1	41 619	71,1

¹ einschließlich Bergbau und Gewinnung von Steinen und Erden

2. Umsatz der Betriebe im Verarbeitenden Gewerbe Hamburg nach Wirtschaftszweigen Februar 2012 [vorläufige Ergebnisse]

WZ 2008	Bezeichnung	Umsatz						
		insgesamt		darunter Auslandsumsatz				
				insgesamt		darunter Eurozone		
		Februar 2012	Veränderung zum Vorjahresmonat in %	Februar 2012		Veränderung zum Vorjahresmonat in %	Februar 2012	Veränderung zum Vorjahresmonat in %
1 000 Euro		1 000 Euro	Export- quote in %		1 000 Euro			
10	H. v. Nahrungs- und Futtermitteln	192 956	- 6,7	66 046	34,2	- 5,2	38 318	- 4,9
10.1	Schlachten und Fleischverarbeitung	10 499	52,3	–	–	.	–	.
10.4	H. v. pflanzlichen und tierischen Ölen und Fetten	45 480	- 29,1	29 615	65,1	- 20,5	12 551	.
10.6	Mahl- und Schälmaschinen, H. v. Stärke und Stärkerzeugnissen	29 235	0,3	9 911	33,9	3,2	.	.
10.7	H. v. Back- und Teigwaren	8 981	- 68,1
10.71	H. v. Backwaren (ohne Dauerbackwaren)	8 981	13,3
10.8	H. v. sonstigen Nahrungsmitteln	56 367	51,2	24 258	43,0	121,1	18 181	.
11	Getränkeherstellung
12	Tabakverarbeitung
16	H. v. Holz-, Flecht-, Korb- und Korkwaren (ohne Möbel)
17	H. v. Papier, Pappe und Waren daraus
18	H. v. Druckerzeugnissen; Vervielfältigung von bespielten Ton-, Bild- und Datenträgern	4 686	- 44,0	396	8,5	.	345	.
19	Kokerei und Mineralölverarbeitung	4 096 047	16,8	314 018	7,7	28,3	138 773	10,2
20	H. v. chemischen Erzeugnissen	102 719	11,7	44 514	43,3	70,2	29 676	117,0
20.1	H. v. chemischen Grundstoffen, Düngemitteln und Stickstoffverbindungen, Kunststoffen in Primärformen und synthetischem Kautschuk in Primärformen	32 501	9,5	12 285	37,8	7,0	4 814	- 21,9
20.5	H. v. sonstigen chemischen Erzeugnissen	23 685	13,9	12 636	53,3	14,8	6 801	31,1
21	H. v. pharmazeutischen Erzeugnissen	21 857	- 2,3
21.2	H. v. pharmazeutischen Spezialitäten und sonstigen pharmazeutischen Erzeugnissen	21 857	61,0
22	H. v. Gummi- und Kunststoffwaren	61 932	9,1	16 679	26,9	- 10,2	9 125	1,5
22.1	H. v. Gummiwaren	37 406	10,5	13 133	35,1	4,8	7 033	34,7
22.19	H. v. sonstigen Gummiwaren	37 406	10,5	13 133	35,1	4,8	7 033	34,7
22.2	H. v. Kunststoffwaren	24 525	6,9	3 545	14,5	- 41,4	2 093	- 44,4
23	H. v. Glas und Glaswaren, Keramik, Verarbeitung von Steinen und Erden
24	Metallerzeugung und -bearbeitung	721 001	2,8
25	H. v. Metallerzeugnissen	11 827	- 7,3
26	H. v. Datenverarbeitungsgeräten, elektronischen und optischen Erzeugnissen	148 225	- 41,1	68 664	46,3	.	29 056	- 21,5
26.5	H. v. Mess-, Kontroll-, Navigations- u. ä. Instrumenten und Vorrichtungen; H. v. Uhren	6 701	32,1	3 077	45,9	104,7	.	.
26.51	H. v. Mess-, Kontroll-, Navigations- u. ä. Instrumenten und Vorrichtungen	6 701	32,1	3 077	45,9	104,7	.	.

Noch: **2. Umsatz der Betriebe im Verarbeitenden Gewerbe Hamburg nach Wirtschaftszweigen**
Februar 2012 [vorläufige Ergebnisse]

WZ 2008	Bezeichnung	Umsatz						
		insgesamt		darunter Auslandsumsatz				
				insgesamt			darunter Eurozone	
		Februar 2012	Veränderung zum Vorjahresmonat in %	Februar 2012		Veränderung zum Vorjahresmonat in %	Februar 2012	Veränderung zum Vorjahresmonat in %
1 000 Euro		1 000 Euro	Export- quote in %		1 000 Euro			
27	H. v. elektrischen Ausrüstungen	49 715	- 6,8	10 259	20,6	- 10,1	6 089	13,2
27.1	H. v. Elektromotoren, Generatoren, Transformatoren, Elektrizitätsverteilungs- und -schalteinrichtungen	6 875	23,5	2 871	41,8	- 5,3	1 385	42,0
27.9	H. v. sonstigen elektrischen Ausrüstungen und Geräten a. n. g.	8 115	- 17,5	4 870	60,0	.	.	.
28	Maschinenbau	175 169	2,1	114 570	65,4	- 5,6	35 525	- 28,5
28.1	H. v. nicht wirtschaftszweigspezifischen Maschinen	23 572	- 30,4	18 624	79,0	- 29,1	7 107	- 55,7
28.2	H. v. sonstigen nicht wirtschaftszweigspezifischen Maschinen	83 726	- 7,3	46 144	55,1	- 18,1	20 001	- 21,2
28.22	H. v. Hebezeugen und Fördermitteln	55 933	- 10,0	32 085	57,4	- 22,5	.	.
28.29	H. v. sonstigen nicht wirtschaftszweigspezifischen Maschinen a. n. g.	1 934	- 53,9
28.9	H. v. Maschinen für sonstige bestimmte Wirtschaftszweige
28.93	H. v. Maschinen für die Nahrungs- und Genussmittelerzeugung und die Tabakverarbeitung
29	H. v. Kraftwagen und Kraftwagenteilen
30	Sonstiger Fahrzeugbau	495 441
30.1	Schiff- und Bootsbau
32	H. v. sonstigen Waren	54 445	- 1,3	36 131	66,4	2,8	6 680	10,2
32.5	H. v. medizinischen und zahnmedizinischen Apparaten und Materialien	24 053	- 10,9
33	Reparatur und Installation von Maschinen und Ausrüstungen	364 949	16,9	116 063	31,8	6,3	41 411	32,2
33.1	Reparatur von Metallerzeugnissen, Maschinen und Ausrüstungen	298 485	17,6
33.12	Reparatur von Maschinen	66 964	205,7	4 277	6,4	47,7	2 758	95,9
33.13	Reparatur von elektronischen und optischen Geräten
33.2	Installation von Maschinen und Ausrüstungen a. n. g.	66 464	13,6
	Verarbeitendes Gewerbe insgesamt¹	7 038 621	11,5	1 586 306	22,5	11,4	1 082 570	8,5
A	Vorleistungsgüterproduzent	1 001 859	3,4	389 239	38,9	16,7	326 178	20,6
B	Investitionsgüterproduzent	1 120 942	10,4	766 576	68,4	6,9	550 919	4,3
GG	Gebrauchsgüterproduzent
VG	Verbrauchsgüterproduzent	683 455	17,6	105 714	15,5	- 2,2	58 116	6,4
EN	Energie

¹ einschließlich Bergbau und Gewinnung von Steinen und Erden

3. Beschäftigte und Umsatz der fachlichen Betriebsteile im Verarbeitenden Gewerbe Hamburg nach Wirtschaftszweigen Februar 2012 [vorläufige Ergebnisse]

WZ 2008	Bezeichnung	Fachliche Betriebsteile		Beschäftigte		Umsatz aus Eigenerzeugung						
						insgesamt		darunter Auslandsumsatz				
		insgesamt		insgesamt				darunter Eurozone				
		Februar 2012	2011	2012	Veränderung zum Vor- jahres- monat in %	Februar 2012	Veränderung zum Vor- jahres- monat in %	Februar 2012		Veränderung zum Vor- jahres- monat in %	Februar 2012	Veränderung zum Vor- jahres- monat in %
Anzahl			1 000 Euro	1 000 Euro		Export- quote in %		1 000 Euro	1 000 Euro			
10	H. v. Nahrungs- und Futtermitteln	50	48	5 216	2,9	148 417	- 12,2	53 198	35,8	- 12,8	30 332	- 5,6
10.1	Schlachten und Fleischverarbeitung	7	7	220	- 10,9	10 734	57,8	-	-	.	-	.
10.3	Obst- und Gemüseverarbeitung	5	5	310	0,3	835	- 12,0
10.4	H. v. pflanzlichen und tierischen Ölen und Fetten	6	6	849	1,4	36 933	- 39,8	23 530	63,7	- 33,3	9 103	- 35,3
10.6	Mahl- und Schälmaschinen, H. v. Stärke und Stärkeerzeugnissen	5	5	504	3,5	17 420	0,3	5 449	31,3	15,4	.	.
10.7	H. v. Back- und Teigwaren	11	9	1 463	12,2	19 029	18,8
10.71	H. v. Backwaren (ohne Dauerbackwaren)	8	6
10.8	H. v. sonstigen Nahrungsmitteln	11	11	1 523	- 1,2	39 536	- 7,2	13 763	34,8	- 1,9	9 869	2,1
10.9	H. v. Futtermitteln	4	4
11	Getränkeherstellung	3	3
12	Tabakverarbeitung	2	2
13	H. v. Textilien	1	1
16	H. v. Holz-, Flecht-, Korb- und Korkwaren (ohne Möbel)	1	1
17	H. v. Papier, Pappe und Waren daraus	3	3	232	1,3
18	H. v. Druckerzeugnissen; Vervielfältigung von bespielten Ton-, Bild- und Datenträgern	8	10	663	- 27,3	4 686	- 44,0	396	8,5	.	345	.
18.1	H. v. Druckerzeugnissen	7	9
18.12	Drucken a. n. g.	3	4
18.13	Druck- und Medieneinstufe	4	5	332	- 13,3	2 244	- 5,7
19	Kokerei und Mineralölverarbeitung	10	10	3 778	- 2,8	792 078	14,1	100 885	12,7	7,0	43 532	- 18,1
20	H. v. chemischen Erzeugnissen	34	34	3 336	1,7	110 911	8,8	48 939	44,1	51,8	34 222	66,0
20.1	H. v. chemischen Grundstoffen, Düngemitteln und Stickstoffverbindungen, Kunststoffen in Primärformen und synthetischem Kautschuk in Primärformen	13	13	1 117	1,1	44 328	8,9	19 877	44,8	7,0	10 715	- 11,1
20.14	H. v. sonstigen organischen Grundstoffen und Chemikalien	7	7	368	1,7	7 613	- 1,2	5 798	76,2	1,3	2 465	- 22,0

**Noch: 3. Beschäftigte und Umsatz der fachlichen Betriebsteile im Verarbeitenden Gewerbe Hamburg
nach Wirtschaftszweigen Februar 2012 [vorläufige Ergebnisse]**

WZ 2008	Bezeichnung	Fachliche Betriebsteile		Beschäftigte		Umsatz aus Eigenerzeugung						
						insgesamt		darunter Auslandsumsatz				
		insgesamt		darunter Eurozone								
		Februar 2012	2011	2012	Veränderung zum Vor- jahres- monat in %	Februar 2012	Veränderung zum Vor- jahres- monat in %	Februar 2012		Veränderung zum Vor- jahres- monat in %	Februar 2012	Veränderung zum Vor- jahres- monat in %
Anzahl			1 000 Euro	1 000 Euro		Export- quote in %		1 000 Euro	1 000 Euro			
20.5	H. v. sonstigen chemischen Erzeugnissen	12	12	745	2,3	20 638	1,8	9 915	48,0	- 1,9	5 934	- 6,5
20.59	H. v. sonstigen chemischen Erzeugnissen a. n. g.	9	9	409	- 0,2	11 432	- 1,3	4 858	42,5	- 15,2	3 311	- 28,3
21	H. v. pharmazeutischen Erzeugnissen	7	7	991	25,1	21 042	80,2	2 640	12,5	- 21,5	.	.
21.1	H. v. pharmazeutischen Grundstoffen	2	3
21.2	H. v. pharmazeutischen Spezialitäten und sonstigen pharmazeutischen Erzeugnissen	5	4
22	H. v. Gummi- und Kunststoffwaren	17	18	2 987	5,8	55 991	9,6	14 082	25,1	- 12,5	7 576	1,9
22.1	H. v. Gummiwaren	9	9	1 603	4,8	33 943	11,8	10 701	31,5	- 0,3	5 587	39,3
22.19	H. v. sonstigen Gummiwaren	9	9	1 603	4,8	33 943	11,8	10 701	31,5	- 0,3	5 587	39,3
22.2	H. v. Kunststoffwaren	8	9	1 384	6,9	22 048	6,3	3 380	15,3	- 37,0	1 990	- 41,9
22.29	H. v. sonstigen Kunststoffwaren	5	6	1 181	8,0	18 042	6,2	2 369	13,1	- 38,1	1 380	- 41,1
23	H. v. Glas und Glaswaren, Keramik, Verarbeitung von Steinen und Erden	3	2	350
24	Metallerzeugung und -bearbeitung	8	9	3 276	0,2	713 449	2,7	289 795	40,6	20,5	.	.
24.4	Erzeugung und erste Bearbeitung von NE-Metallen	5	5	2 646	1,3	670 941	3,2	263 933	39,3	24,4	.	.
25	H. v. Metallerzeugnissen	7	8	818	- 4,2	9 818	- 6,1
26	H. v. Datenverarbeitungsgeräten, elektronischen und optischen Erzeugnissen	21	17	4 296	7,1	78 340	0,5	70 123	89,5	0,7	29 742	- 20,7
26.5	H. v. Mess-, Kontroll-, Navigations- u. ä. Instrumenten und Vorrichtungen; H. v. Uhren	12	10	796	16,9	8 544	30,6	4 536	53,1	87,9	2 460	88,4
26.51	H. v. Mess-, Kontroll-, Navigations- u. ä. Instrumenten und Vorrichtungen	12	10	796	16,9	8 544	30,6	4 536	53,1	87,9	2 460	88,4
27	H. v. elektrischen Ausrüstungen	13	14	1 512	1,9	15 419	0,9	7 354	47,7	- 15,7	4 191	15,7
27.1	H. v. Elektromotoren, Generatoren, Transformatoren, Elektrizitätsverteilungs- und -schalteinrichtungen	4	4	298	4,6	5 656	24,8	2 039	36,0	- 11,2	945	63,7
27.9	H. v. sonstigen elektrischen Ausrüstungen und Geräten a. n. g.	5	5	475	10,0	7 310	- 20,3	4 098	56,1	- 30,0	.	.

**Noch: 3. Beschäftigte und Umsatz der fachlichen Betriebsteile im Verarbeitenden Gewerbe Hamburg
nach Wirtschaftszweigen Februar 2012 [vorläufige Ergebnisse]**

WZ 2008	Bezeichnung	Fachliche Betriebsteile		Beschäftigte		Umsatz aus Eigenerzeugung						
						insgesamt		darunter Auslandsumsatz				
		insgesamt		insgesamt				darunter Eurozone				
		Februar 2012	2011	2012	Veränderung zum Vor- jahres- monat in %	Februar 2012	Veränderung zum Vor- jahres- monat in %	Februar 2012		Veränderung zum Vor- jahres- monat in %	Februar 2012	Veränderung zum Vor- jahres- monat in %
Anzahl			1 000 Euro	1 000 Euro		Export- quote in %		1 000 Euro	1 000 Euro			
28	Maschinenbau	42	49	8 587	- 5,0	137 756	- 2,9	86 428	62,7	- 12,6	31 605	- 31,0
28.1	H. v. nicht wirtschaftszweig- spezifischen Maschinen	13	14	2 254	1,5	19 220	- 34,0	14 521	75,6	- 33,1	5 342	- 60,9
28.14	H. v. Armaturen a. n. g.	5	5	380	3,5	3 993	12,2	2 765	69,2	15,8	1 551	33,8
28.2	H. v. sonstigen nicht wirt- schaftszweigspezifischen Maschinen	12	15	3 753	- 6,7	67 814	- 9,9	37 811	55,8	- 21,3	16 531	- 23,9
28.22	H. v. Hebezeugen und Fördermitteln	3	5	2 652	- 7,6	50 653	- 10,4	28 366	56,0	- 24,4	.	.
28.29	H. v. sonstigen nicht wirt- schaftszweigspezifischen Maschinen a. n. g.	4	5	236	- 16,3	3 681	- 35,6
28.4	H. v. Werkzeugmaschinen	4	4	328	- 1,2	6 661	- 0,6	5 268	79,1	5,6	1 485	- 50,2
28.9	H. v. Maschinen für sonstige bestimmte Wirtschaftszweige	13	16	2 252	- 8,4	44 060	43,5	28 828	65,4	19,5	8 247	11,6
29	H. v. Kraftwagen und Kraftwagenteilen	1	1
30	Sonstiger Fahrzeugbau	7	7	14 459	0,4
30.1	Schiff- und Bootsbau	3	3	745	- 24,8
32	H. v. sonstigen Waren	12	13	3 123	- 0,9	35 634	- 0,7	22 928	64,3	3,0	4 635	5,7
32.5	H. v. medizinischen und zahnmedizinischen Apparaten und Materialien	9	9	1 707	0,7	17 652	- 8,7
33	Reparatur und Installation von Maschinen und Ausrüstungen	68	71	15 111	3,5	365 047	18,9	132 509	36,3	3,3	43 883	33,5
33.1	Reparatur von Metallerzeug- nissen, Maschinen und Ausrüstungen	43	44	11 239	3,7	290 649	17,5	97 691	33,6	- 2,8	28 013	10,5
33.12	Reparatur von Maschinen	22	22	1 694	6,7	69 520	171,7	6 252	9,0	- 1,0	3 326	69,5
33.13	Reparatur von elektronischen und optischen Geräten	9	8	253	- 26,9	3 962	- 28,7
33.2	Installation von Maschinen und Ausrüstungen a. n. g.	25	27	3 872	2,9	74 398	24,7	34 818	46,8	25,6	15 869	111,0
	Verarbeitendes Gewerbe insgesamt¹	319	329	73 475	1,0	3 053 997	8,1	1 312 138	43,0	7,9	960 986	7,3
A	Vorleistungsgüterproduzent	91	93	14 060	2,3	939 169	3,6	376 146	40,1	16,5	318 452	20,4
B	Investitionsgüterproduzent	146	152	44 438	0,8	1 068 911	11,3	746 039	69,8	6,3	547 747	4,4
GG	Gebrauchsgüterproduzent	4	6	774	- 4,1	12 761	- 41,1	10 427	81,7	- 47,2	.	.
VG	Verbrauchsgüterproduzent	67	67	9 650	2,0	187 944	- 5,1	78 308	41,7	1,9	42 671	21,2
EN	Energie	11	11	4 553	- 2,7	845 212	14,7	101 218	12,0	6,7	.	.

¹ einschließlich Bergbau und Gewinnung von Steinen und Erden

4. Auftragseingang der fachlichen Betriebsteile in ausgewählten Bereichen des Verarbeitenden Gewerbes Hamburg Februar 2012 [vorläufige Ergebnisse]

WZ 2008	Bezeichnung	Fachliche Betriebs- teile	Auftragseingang						
			insgesamt			darunter aus dem Ausland			
			Februar 2012		Verän- derung zum Vor- jahres- monat in %	insgesamt		darunter Eurozone	
			Anzahl	1 000 Euro		Februar 2012	Verän- derung zum Vor- jahres- monat in %	Februar 2012	Verän- derung zum Vor- jahres- monat in %
13	H. v. Textilien	1	
17	H. v. Papier, Pappe und Waren daraus	2	
20	H. v. chemischen Erzeugnissen	31	109 805	9,8	48 567	63,1	32 436	82,7	
21	H. v. pharmazeutischen Erzeugnissen	5	20 689	77,7	
24	Metallerzeugung und -bearbeitung	7	715 061	7,2	291 368	17,4	.	.	
25	H. v. Metallerzeugnissen	7	9 887	- 10,0	
26	H. v. Datenverarbeitungsgeräten, elektronischen und optischen Erzeugnissen	18	76 815	- 1,9	68 557	- 1,7	28 777	- 23,4	
26.5	H. v. Mess-, Kontroll-, Navigations- u. ä. Instrumenten und Vorrichtungen; H. v. Uhren	10	7 516	16,5	3 639	75,2	1 522	71,8	
27	H. v. elektrischen Ausrüstungen	11	16 948	19,4	7 506	- 11,5	4 494	15,6	
28	Maschinenbau	39	182 234	- 16,6	128 634	- 19,4	36 037	- 39,2	
28.1	H. v. nicht wirtschaftszweigspezifischen Maschinen	10	21 930	- 31,1	16 062	- 33,2	5 114	- 66,6	
28.2	H. v. sonstigen nicht wirtschaftszweigspezifischen Maschinen	12	67 350	8,5	40 033	7,9	17 409	- 8,6	
28.9	H. v. Maschinen für sonstige bestimmte Wirtschaftszweige	13	88 276	- 24,8	69 513	- 25,5	11 330	- 46,6	
29	H. v. Kraftwagen und Kraftwagenteilen	1	
30	Sonstiger Fahrzeugbau	5	
30.1	Schiff- und Bootsbau	1	.	.	-	-	-	-	
30.3	Luft- und Raumfahrzeugbau	3	
	Zusammen	127	1 443 958	- 6,5	835 100	- 11,4	666 041	- 14,0	

**5. Betriebe, Beschäftigte, geleistete Arbeitsstunden und Bruttoentgelte der Betriebe
im Verarbeitenden Gewerbe Schleswig-Holstein nach Wirtschaftszweigen
Februar 2012 [vorläufige Ergebnisse]**

WZ 2008	Bezeichnung	Betriebe		Beschäftigte		Geleistete Arbeitsstunden		Bruttoentgelte	
		Februar			Verän- derung zum Vor- jahres- monat in %	Februar 2012	Verän- derung zum Vor- jahres- monat in %	Februar 2012	Verän- derung zum Vor- jahres- monat in %
		2012	2011	2012					
		Anzahl			1 000 Std.	1 000 Euro			
B	Bergbau und Gewinnung von Steinen und Erden	3	3	221	- 1,3	31	2,9	832	4,3
06	Gewinnung von Erdöl und Erdgas	1	1
08	Gewinnung von Steinen und Erden, sonstiger Bergbau	2	2
C	Verarbeitendes Gewerbe	526	524	99 390	1,5	13 611	3,5	333 516	4,0
10	H. v. Nahrungs- und Futtermitteln	93	91	15 173	1,7	2 062	5,1	37 118	7,4
10.1	Schlachten und Fleischverarbeitung	14	15	2 718	2,1	374	7,6	6 170	7,4
10.11	Schlachten (ohne Schlachten von Geflügel)	4	4	342	1,5	46	13,3	681	8,1
10.13	Fleischverarbeitung	10	11	2 376	2,2	328	6,8	5 489	7,3
10.2	Fischverarbeitung	4	5	684	- 11,7	104	- 4,1	1 488	- 11,3
10.5	Milchverarbeitung	7	6	814	7,1	112	13,6	2 123	11,2
10.51	Milchverarbeitung (ohne H. v. Speiseeis)	7	6	814	7,1	112	13,6	2 123	11,2
10.7	H. v. Back- und Teigwaren	31	30	3 700	2,4	463	3,5	7 323	6,0
10.8	H. v. sonstigen Nahrungsmitteln	21	20	4 045	0,7	550	3,8	10 747	4,3
10.82	H. v. Süßwaren (ohne Dauerbackwaren)	12	12	2 143	- 2,3	277	- 1,8	4 520	0,6
10.9	H. v. Futtermitteln	5	6	791	- 8,1	105	- 8,4	1 798	- 5,7
10.91	H. v. Futtermitteln für Nutztiere	4	5
11	Getränkeherstellung	8	9	931	- 6,8	128	- 5,2	2 723	- 5,0
11.07	H. v. Erfrischungsgetränken; Gewinnung natürlicher Mineralwässer	5	6	567	- 9,3	80	- 8,1	1 562	- 8,8
12	Tabakverarbeitung	1	1
13	H. v. Textilien	6	7	647	- 15,2	82	- 16,2	1 596	- 21,4
13.9	H. v. sonstigen Textilwaren	5	6
13.92	H. v. konfektionierten Textilwaren (ohne Bekleidung)	2	3
14	H. v. Bekleidung	2	2
16	H. v. Holz-, Flecht-, Korb- und Korkwaren (ohne Möbel)	6	7	553	0,2	78	2,1	1 192	5,0
16.2	H. v. sonstigen Holz-, Korb-, Flecht- und Korbwaren (ohne Möbel)	4	5
17	H. v. Papier, Pappe und Waren daraus	19	18	3 922	2,2	511	3,1	12 156	5,1
17.1	H. v. Holz- und Zellstoff, Papier, Karton und Pappe	4	4	1 082	- 2,0	152	2,3	4 460	3,8
17.12	H. v. Papier, Karton und Pappe	4	4	1 082	- 2,0	152	2,3	4 460	3,8
17.2	H. v. Waren aus Papier, Karton und Pappe	15	14	2 840	3,8	359	3,4	7 696	5,9
17.21	H. v. Wellpapier und -pappe sowie von Verpackungsmitteln aus Papier, Karton und Pappe	9	8	1 372	6,9	168	6,0	4 119	4,6
18	H. v. Druckerzeugnissen; Vervielfältigung von bespielten Ton-, Bild- und Datenträgern	20	24	3 711	- 10,6	484	- 7,9	13 408	1,6
18.1	H. v. Druckerzeugnissen	20	24	3 711	- 10,6	484	- 7,9	13 408	1,6
18.12	Drucken a. n. g.	16	19	3 005	- 10,1	408	- 7,2	10 885	2,2

**Noch: 5. Betriebe, Beschäftigte, geleistete Arbeitsstunden und Bruttoentgelte der Betriebe
im Verarbeitenden Gewerbe Schleswig-Holstein nach Wirtschaftszweigen
Februar 2012 [vorläufige Ergebnisse]**

WZ 2008	Bezeichnung	Betriebe		Beschäftigte		Geleistete Arbeitsstunden		Bruttoentgelte	
		Februar			Verän- derung zum Vor- jahres- monat in %	Februar 2012	Verän- derung zum Vor- jahres- monat in %	Februar 2012	Verän- derung zum Vor- jahres- monat in %
		2012	2011	2012					
		Anzahl			1 000 Std.	1 000 Euro			
18.14	Binden von Druckerzeugnissen und damit verbundene Dienstleistungen	2	2
19	Kokerei und Mineralölverarbeitung	4	3	822	4,8	129	0,8	3 820	2,6
20	H. v. chemischen Erzeugnissen	30	30	4 951	2,2	690	3,2	18 649	5,1
20.1	H. v. chemischen Grundstoffen, Düngemitteln und Stickstoffverbindungen, Kunststoffen in Primärformen und synthetischem Kautschuk in Primärformen	12	12	2 582	- 0,1	346	0,9	10 494	4,3
20.12	H. v. Farbstoffen und Pigmenten	4	4	530	- 2,4	70	- 6,9	2 329	1,3
20.16	H. v. Kunststoffen in Primärformen	3	3	289	- 12,7	43	- 11,2	1 026	- 10,7
20.2	H. v. Schädlingsbekämpfungsmitteln, Pflanzenschutz- und Desinfektionsmitteln	3	3	842	3,3	134	6,7	2 848	6,8
20.3	H. v. Anstrichmitteln, Druckfarben und Kittungen	4	4	466	4,5	62	11,2	1 769	0,5
20.5	H. v. sonstigen chemischen Erzeugnissen	8	8	762	7,0	110	2,9	2 737	8,8
20.59	H. v. sonstigen chemischen Erzeugnissen a. n. g.	7	7
21	H. v. pharmazeutischen Erzeugnissen	15	15	5 380	2,8	731	4,0	19 918	- 2,5
21.2	H. v. pharmazeutischen Spezialitäten und sonstigen pharmazeutischen Erzeugnissen	14	14
22	H. v. Gummi- und Kunststoffwaren	44	41	5 527	3,6	782	8,6	15 697	2,8
22.1	H. v. Gummiwaren	10	10	1 439	6,4	210	16,3	4 121	6,4
22.19	H. v. sonstigen Gummiwaren	9	9
22.2	H. v. Kunststoffwaren	34	31	4 088	2,7	573	6,0	11 576	1,5
22.22	H. v. Verpackungsmitteln aus Kunststoffen	4	4	423	- 7,6	60	- 6,7	1 217	- 4,7
22.29	H. v. sonstigen Kunststoffwaren	20	18	2 560	1,8	381	5,1	7 917	- 0,4
23	H. v. Glas und Glaswaren, Keramik, Verarbeitung von Steinen und Erden	18	20	2 313	- 11,3	321	- 12,6	7 073	- 7,5
23.1	H. v. Glas und Glaswaren	4	8	432	- 53,9	61	- 56,3	1 439	- 46,6
23.6	H. v. Erzeugnissen aus Beton, Zement und Gips	9	7	911	23,1	127	18,3	2 477	24,0
24	Metallerzeugung und -bearbeitung	6	6	811	1,1	112	3,5	2 645	5,2
24.5	Gießereien	5	5
25	H. v. Metallerzeugnissen	43	42	5 292	1,2	711	3,2	16 469	3,6
25.1	Stahl- und Leichtmetallbau	7	7	890	9,2	124	13,0	2 132	12,7
25.4	H. v. Waffen und Munition	3	3	916	- 2,2	114	3,3	3 633	1,6
25.6	Oberflächenveredlung und Wärmebehandlung; Mechanik a. n. g.	14	11	1 183	21,0	166	28,8	2 978	23,6
25.61	Oberflächenveredlung und Wärmebehandlung	5	4	450	11,1	65	18,5	1 077	4,4
25.62	Mechanik a. n. g.	9	7	733	27,9	100	36,5	1 901	38,0
25.9	H. v. sonstigen Metallwaren	11	13	1 458	- 9,4	187	- 11,8	4 510	- 2,7
25.99	H. v. sonstigen Metallwaren a. n. g.	5	7	676	- 18,9	95	- 22,1	2 118	- 11,4
26	H. v. Datenverarbeitungsgeräten, elektronischen und optischen Erzeugnissen	28	27	6 152	10,1	698	- 2,5	23 403	11,9
26.1	H. v. elektronischen Bauelementen und Leiterplatten	7	6	1 331	44,2	176	32,5	3 980	51,6

**Noch: 5. Betriebe, Beschäftigte, geleistete Arbeitsstunden und Bruttoentgelte der Betriebe
im Verarbeitenden Gewerbe Schleswig-Holstein nach Wirtschaftszweigen
Februar 2012 [vorläufige Ergebnisse]**

WZ 2008	Bezeichnung	Betriebe		Beschäftigte		Geleistete Arbeitsstunden		Bruttoentgelte	
		Februar			Verän- derung zum Vor- jahres- monat in %	Februar 2012	Verän- derung zum Vor- jahres- monat in %	Februar 2012	Verän- derung zum Vor- jahres- monat in %
		2012	2011	2012					
		Anzahl			1 000 Std.	1 000 Euro			
26.5	H. v. Mess-, Kontroll-, Navigations- u. ä. Instru- menten und Vorrichtungen; H. v. Uhren	13	13	3 622			3,8	359	- 17,5
26.51	H. v. Mess-, Kontroll-, Navigations- u. ä. Instrumenten und Vorrichtungen	13	13	3 622	3,8	359	- 17,5	14 886	6,0
26.7	H. v. optischen und fotografischen Instrumenten und Geräten	4	4	590	3,5	85	11,5	2 388	10,6
27	H. v. elektrischen Ausrüstungen	28	27	3 492	0,6	507	3,2	11 277	2,0
27.1	H. v. Elektromotoren, Generatoren, Transformatoren, Elektrizitätsverteilungs- und - schalteinrichtungen	14	13	1 688	- 0,7	236	1,2	5 806	- 0,1
27.11	H. v. Elektromotoren, Generatoren und Transformatoren	7	6	807	6,2	111	16,2	2 545	10,7
27.12	H. v. Elektrizitätsverteilungs- und - schalteinrichtungen	7	7	881	- 6,3	125	- 9,1	3 261	- 7,2
27.4	H. v. elektrischen Lampen und Leuchten	2	3
27.9	H. v. sonstigen elektrischen Ausrüstungen und Geräten a. n. g.	7	7	1 218	3,2	188	6,3	3 741	3,0
28	Maschinenbau	79	77	17 886	6,1	2 537	11,2	68 004	7,8
28.1	H. v. nicht wirtschaftszweigspezifischen Maschinen	25	26	7 617	2,3	1 023	4,9	29 716	8,8
28.11	H. v. Verbrennungsmotoren und Turbinen (ohne Motoren für Luft- und Straßenfahrzeuge)	2	2
28.13	H. v. Pumpen und Kompressoren a. n. g.	9	9	2 274	1,7	312	7,0	8 106	6,4
28.15	H. v. Lagern, Getrieben, Zahnradern und Antriebselementen	6	7	1 085	- 1,0	142	5,9	3 882	1,9
28.2	H. v. sonstigen nicht wirtschaftszweig- spezifischen Maschinen	26	23	5 164	10,5	790	14,5	19 635	6,1
28.22	H. v. Hebezeugen und Fördermitteln	9	7	1 845	6,0	278	10,9	8 063	4,2
28.29	H. v. sonstigen nicht wirtschaftszweig- spezifischen Maschinen a. n. g.	13	12	2 778	7,4	430	9,9	9 981	2,4
28.4	H. v. Werkzeugmaschinen	5	5
28.9	H. v. Maschinen für sonstige bestimmte Wirtschaftszweige	22	22	3 878	6,1	547	15,1	14 891	7,2
28.93	H. v. Maschinen für die Nahrungs- und Genussmittelerzeugung und die Tabakverarbeitung	8	8	1 236	2,6	184	11,9	5 062	2,4
28.99	H. v. Maschinen für sonstige bestimmte Wirtschaftszweige a. n. g.	6	6	1 439	1,1	207	13,1	4 961	0,1
29	H. v. Kraftwagen und Kraftwagenteilen	8	8	3 534	- 1,3	468	- 1,1	13 648	3,9
29.2	H. v. Karosserien, Aufbauten und Anhängern	4	4	1 279	- 0,3	165	- 7,6	3 923	- 0,5
29.3	H. v. Teilen und Zubehör für Kraftwagen	4	4	2 255	- 1,8	303	2,8	9 725	5,8
30	Sonstiger Fahrzeugbau	13	14	5 646	- 1,9	803	- 0,2	20 974	4,2
30.1	Schiff- und Bootsbau	7	8	3 818	- 3,5	546	0,1	13 862	1,9
31	H. v. Möbeln	8	7	944	7,2	144	22,9	1 894	- 10,4
32	H. v. sonstigen Waren	21	21	7 298	0,3	982	2,9	26 606	3,6
32.5	H. v. medizinischen und zahnmedizinischen Apparaten und Materialien	15	15	6 336	0,5	856	3,8	23 497	3,8

**Noch: 5. Betriebe, Beschäftigte, geleistete Arbeitsstunden und Bruttoentgelte der Betriebe
im Verarbeitenden Gewerbe Schleswig-Holstein nach Wirtschaftszweigen
Februar 2012 [vorläufige Ergebnisse]**

WZ 2008	Bezeichnung	Betriebe		Beschäftigte		Geleistete Arbeitsstunden		Bruttoentgelte	
		Februar			Verän- derung zum Vor- jahres- monat in %	Februar 2012	Verän- derung zum Vor- jahres- monat in %	Februar 2012	Verän- derung zum Vor- jahres- monat in %
		2012	2011	2012					
		Anzahl			1 000 Std.	1 000 Euro			
33	Reparatur und Installation von Maschinen und Ausrüstungen	26	27	3 870			- 1,3	566	0,6
33.1	Reparatur von Metallerzeugnissen, Maschinen und Ausrüstungen	16	16	2 776	- 0,3	403	1,0	9 254	- 7,6
33.12	Reparatur von Maschinen	6	6	1 439	- 8,2	225	- 8,9	5 399	- 19,2
33.15	Reparatur und Instandhaltung von Schiffen, Booten und Yachten	4	4	295	- 6,1	43	1,8	801	- 9,5
33.2	Installation von Maschinen und Ausrüstungen a. n. g.	10	11	1 094	- 3,6	162	- 0,6	4 476	- 4,4
	Verarbeitendes Gewerbe insgesamt¹	529	527	99 611	1,5	13 642	3,5	334 348	4,0
A	Vorleistungsgüterproduzent	200	196	28 121	2,0	3 888	3,4	88 057	4,4
B	Investitionsgüterproduzent	165	166	42 949	2,3	5 861	3,8	161 484	4,6
GG	Gebrauchsgüterproduzent	16	15	2 051	3,5	292	15,1	5 859	- 0,3
VG	Verbrauchsgüterproduzent	143	146	25 575	- 0,5	3 458	2,2	74 689	2,7
EN	Energie	5	4	915	3,7	142	0,8	4 259	2,1

¹einschließlich Bergbau und Gewinnung von Steinen und Erden

**6. Umsatz der Betriebe im Verarbeitenden Gewerbe Schleswig-Holstein nach Wirtschaftszweigen
Februar 2012 [vorläufige Ergebnisse]**

WZ 2008	Bezeichnung	Umsatz						
		insgesamt		darunter Auslandsumsatz				
				insgesamt		darunter Eurozone		
		Februar 2012	Verän- derung zum Vor- jahres- monat in %	Februar 2012		Verän- derung zum Vor- jahres- monat in %	Februar 2012	Verän- derung zum Vor- jahres- monat in %
1 000 Euro		1 000 Euro	Export- quote in %		1 000 Euro			
B	Bergbau und Gewinnung von Steinen und Erden
06	Gewinnung von Erdöl und Erdgas
08	Gewinnung von Steinen und Erden, sonstiger Bergbau
C	Verarbeitendes Gewerbe	2 513 128	12,7	1 054 081	41,9	10,3	466 148	13,5
10	H. v. Nahrungs- und Futtermitteln	418 512	7,9	107 561	25,7	14,4	68 587	24,5
10.1	Schlachten und Fleischverarbeitung	104 352	8,7	17 695	17,0	0,5	8 615	25,5
10.11	Schlachten (ohne Schlachten von Geflügel)	30 082	24,9
10.13	Fleischverarbeitung	74 270	3,2
10.2	Fischverarbeitung	14 855	- 23,0	2 512	16,9	- 7,2	.	.
10.5	Milchverarbeitung	98 228	33,9	41 254	42,0	65,4	30 914	52,5
10.51	Milchverarbeitung (ohne H. v. Speiseeis)	98 228	33,9	41 254	42,0	65,4	30 914	52,5
10.7	H. v. Back- und Teigwaren	34 425	6,2
10.8	H. v. sonstigen Nahrungsmitteln	82 758	2,4	23 455	28,3	1,5	12 058	- 4,5
10.82	H. v. Süßwaren (ohne Dauerbackwaren)	31 319	8,5	7 925	25,3	4,6	5 294	12,4
10.9	H. v. Futtermitteln	25 141	- 24,1	3 209	12,8	- 58,4	.	.
10.91	H. v. Futtermitteln für Nutztiere
11	Getränkeherstellung	25 766	- 0,7	880	3,4	6,3	.	.
11.07	H. v. Erfrischungsgetränken; Gewinnung natürlicher Mineralwässer	17 625	4,6
12	Tabakverarbeitung
13	H. v. Textilien	10 956	- 12,0	3 671	33,5	- 4,7	2 669	0,2
13.9	H. v. sonstigen Textilwaren
13.92	H. v. konfektionierten Textilwaren (ohne Bekleidung)
14	H. v. Bekleidung
16	H. v. Holz-, Flecht-, Korb- und Korkwaren (ohne Möbel)	8 429	- 4,6	3 831	45,5	6,7	2 608	14,5
16.2	H. v. sonstigen Holz-, Korb-, Flecht- und Korbwaren (ohne Möbel)
17	H. v. Papier, Pappe und Waren daraus	82 091	- 5,3	32 299	39,3	- 8,8	17 920	- 16,3
17.1	H. v. Holz- und Zellstoff, Papier, Karton und Pappe	35 264	- 17,6	20 095	57,0	- 20,8	12 881	- 24,2
17.12	H. v. Papier, Karton und Pappe	35 264	- 17,6	20 095	57,0	- 20,8	12 881	- 24,2
17.2	H. v. Waren aus Papier, Karton und Pappe	46 827	6,7	12 205	26,1	21,5	5 039	14,2
17.21	H. v. Wellpapier und -pappe sowie von Verpackungsmitteln aus Papier, Karton und Pappe	29 013	5,0	7 110	24,5	21,4	1 382	- 13,3
18	H. v. Druckerzeugnissen; Vervielfältigung von bespielten Ton-, Bild- und Datenträgern	65 460	1,4	9 215	14,1	- 6,0	4 793	- 16,0
18.1	H. v. Druckerzeugnissen	65 460	1,4	9 215	14,1	- 6,0	4 793	- 16,0
18.12	Drucken a. n. g.	55 854	2,6	9 215	16,5	- 6,0	4 793	- 16,0

Noch: **6. Umsatz der Betriebe im Verarbeitenden Gewerbe Schleswig-Holstein nach Wirtschaftszweigen**
Februar 2012 [vorläufige Ergebnisse]

WZ 2008	Bezeichnung	Umsatz						
		insgesamt		darunter Auslandsumsatz				
				insgesamt		darunter Eurozone		
		Februar 2012	Verän- derung zum Vor- jahres- monat in %	Februar 2012		Verän- derung zum Vor- jahres- monat in %	Februar 2012	Verän- derung zum Vor- jahres- monat in %
1 000 Euro		1 000 Euro	Export- quote in %		1 000 Euro			
18.14	Binden von Druckerzeugnissen und damit verbundene Dienstleistungen
19	Kokerei und Mineralölverarbeitung
20	H. v. chemischen Erzeugnissen	214 349	2,0	132 719	61,9	2,8	58 756	3,8
20.1	H. v. chemischen Grundstoffen, Düngemitteln und Stickstoffverbindungen, Kunststoffen in Primärformen und synthetischem Kautschuk in Primärformen	146 965	0,0	99 205	67,5	4,5	43 019	3,1
20.12	H. v. Farbstoffen und Pigmenten	16 690	0,8	7 271	43,6	- 6,1	4 563	- 7,5
20.16	H. v. Kunststoffen in Primärformen	10 939	- 5,8
20.2	H. v. Schädlingsbekämpfungs-, Pflanzenschutz- und Desinfektionsmitteln	17 801	14,5
20.3	H. v. Anstrichmitteln, Druckfarben und Kitten	15 408	13,8	7 324	47,5	0,4	3 157	- 7,8
20.5	H. v. sonstigen chemischen Erzeugnissen	28 349	1,6	16 431	58,0	- 5,9	8 370	12,0
20.59	H. v. sonstigen chemischen Erzeugnissen a. n. g.
21	H. v. pharmazeutischen Erzeugnissen	199 423	10,5	74 806	37,5	- 1,8	29 838	- 30,5
21.2	H. v. pharmazeutischen Spezialitäten und sonstigen pharmazeutischen Erzeugnissen
22	H. v. Gummi- und Kunststoffwaren	79 255	- 14,6	25 842	32,6	- 35,9	15 269	- 14,0
22.1	H. v. Gummiwaren	22 866	2,4	8 874	38,8	- 1,6	6 521	7,4
22.19	H. v. Kunststoffwaren
22.2	H. v. Kunststoffwaren	56 389	- 20,0	16 968	30,1	- 45,8	8 748	- 25,1
22.22	H. v. Verpackungsmitteln aus Kunststoffen	8 643	- 3,4
22.29	H. v. sonstigen Kunststoffwaren	39 734	- 26,0	13 309	33,5	- 52,2	5 886	- 36,0
23	H. v. Glas und Glaswaren, Keramik, Verarbeitung von Steinen und Erden	29 445	- 22,8	10 710	36,4	- 22,4	6 999	- 15,1
23.1	H. v. Glas und Glaswaren	8 837	- 46,2	2 435	27,6	- 60,0	1 807	- 51,3
23.6	H. v. Erzeugnissen aus Beton, Zement und Gips	8 898	- 8,6	2 917	32,8	- 10,2	.	.
24	Metallerzeugung und -bearbeitung	7 309	19,9	2 695	36,9	27,9	.	.
24.5	Gießereien
25	H. v. Metallerzeugnissen	66 277	- 0,3	22 717	34,3	- 2,1	8 500	- 12,1
25.1	Stahl- und Leichtmetallbau	9 437	11,5
25.4	H. v. Waffen und Munition	15 185	2,6	10 140	66,8	16,6	2 497	20,0
25.6	Oberflächenveredlung und Wärmebehandlung; Mechanik a. n. g.	9 702	21,9	838	8,6	2,0	618	.
25.61	Oberflächenveredlung und Wärmebehandlung	3 641	0,4	535	14,7	- 24,0	535	.
25.62	Mechanik a. n. g.	6 061	39,9	303	5,0	157,3	83	.
25.9	H. v. sonstigen Metallwaren	22 292	- 6,1	6 774	30,4	- 10,4	3 484	- 10,4
25.99	H. v. sonstigen Metallwaren a. n. g.	9 643	- 15,8	2 782	28,9	- 20,9	.	.
26	H. v. Datenverarbeitungsgeräten, elektronischen und optischen Erzeugnissen	109 468	31,0	74 387	68,0	45,3	21 048	48,5
26.1	H. v. elektronischen Bauelementen und Leiterplatten	32 302	123,1	22 162	68,6	277,2	.	.

Noch: **6. Umsatz der Betriebe im Verarbeitenden Gewerbe Schleswig-Holstein nach Wirtschaftszweigen**
Februar 2012 [vorläufige Ergebnisse]

WZ 2008	Bezeichnung	Umsatz						
		insgesamt		darunter Auslandsumsatz				
				insgesamt			darunter Eurozone	
		Februar 2012	Verän- derung zum Vor- jahres- monat in %	Februar 2012		Verän- derung zum Vor- jahres- monat in %	Februar 2012	Verän- derung zum Vor- jahres- monat in %
1 000 Euro		1 000 Euro	Export- quote in %		1 000 Euro			
26.5	H. v. Mess-, Kontroll-, Navigations- u. ä. Instrumenten und Vorrichtungen; H. v. Uhren	60 237	8,8	37 959	63,0	9,2	12 231	9,0
26.51	H. v. Mess-, Kontroll-, Navigations- u. ä. Instrumenten und Vorrichtungen	60 237	8,8	37 959	63,0	9,2	12 231	9,0
26.7	H. v. optischen und fotografischen Instrumenten und Geräten	11 783	18,5	11 172	94,8	20,9	3 874	74,6
27	H. v. Elektromotoren, Generatoren, Transformatoren, Elektrizitätsverteilungs- und -schalteinrichtungen	56 795	9,8	27 730	48,8	23,7	11 421	46,9
27.1	H. v. Elektromotoren, Generatoren, Transformatoren, Elektrizitätsverteilungs- und -schalteinrichtungen	33 102	23,4	18 827	56,9	35,6	8 328	91,8
27.11	H. v. Elektromotoren, Generatoren und Transformatoren	21 793	77,5	17 372	79,7	.	.	.
27.12	H. v. Elektrizitätsverteilungs- und -schalteinrichtungen	11 308	- 22,3	1 454	12,9	.	.	.
27.4	H. v. elektrischen Lampen und Leuchten
27.9	H. v. sonstigen elektrischen Ausrüstungen und Geräten a. n. g.	14 560	- 13,3	4 779	32,8	- 7,4	1 529	- 10,2
28	H. v. nicht wirtschaftszweigspezifischen Maschinen	405 511	12,2	253 589	62,5	1,1	105 373	- 4,5
28.1	H. v. nicht wirtschaftszweigspezifischen Maschinen	243 276	14,3	155 524	63,9	5,3	72 160	- 4,4
28.11	H. v. Verbrennungsmotoren und Turbinen (ohne Motoren für Luft- und Straßenfahrzeuge)
28.13	H. v. Pumpen und Kompressoren a. n. g.	62 402	13,2	41 243	66,1	12,3	23 188	1,8
28.15	H. v. sonstigen nicht wirtschaftszweigspezifischen Maschinen	33 843	5,9
28.2	H. v. sonstigen nicht wirtschaftszweigspezifischen Maschinen	78 828	11,4	46 606	59,1	- 6,2	20 646	1,6
28.22	H. v. Hebezeugen und Fördermitteln	38 316	1,5	25 542	66,7	.	9 911	.
28.29	H. v. sonstigen nicht wirtschaftszweigspezifischen Maschinen a. n. g.	32 853	10,2	18 250	55,5	- 13,6	9 205	4,7
28.4	H. v. Werkzeugmaschinen
28.9	H. v. Maschinen für sonstige bestimmte Wirtschaftszweige	68 425	3,2	38 359	56,1	- 13,1	8 800	- 20,4
28.93	H. v. Maschinen für die Nahrungs- und Genussmittel-erzeugung und die Tabakverarbeitung	21 005	14,3	8 168	38,9	- 19,8	603	.
28.99	H. v. Maschinen für sonstige bestimmte Wirtschaftszweige a. n. g.	24 235	24,3	12 722	52,5	27,5	4 773	43,0
29	H. v. Kraftwagen und Kraftwagenteilen	50 554	42,9	23 593	46,7	171,9	17 873	219,5
29.2	H. v. Karosserien, Aufbauten und Anhängern
29.3	H. v. Teilen und Zubehör für Kraftwagen
30	Sonstiger Fahrzeugbau	86 204	111,4	67 761	78,6	260,1	6 103	33,3
30.1	Schiff- und Bootsbau	57 333	845,5
31	H. v. Möbeln	15 295	71,9	2 670	17,5	34,9	.	.
32	H. v. sonstigen Waren	150 923	- 1,5	79 730	52,8	- 0,8	28 068	5,8
32.5	H. v. medizinischen und zahnmedizinischen Apparaten und Materialien	135 942	- 0,8	73 411	54,0	- 2,5	26 236	9,2

Noch: **6. Umsatz der Betriebe im Verarbeitenden Gewerbe Schleswig-Holstein nach Wirtschaftszweigen**
Februar 2012 [vorläufige Ergebnisse]

WZ 2008	Bezeichnung	Umsatz						
		insgesamt		darunter Auslandsumsatz				
				insgesamt			darunter Eurozone	
		Februar 2012	Verän- derung zum Vor- jahres- monat in %	Februar 2012		Verän- derung zum Vor- jahres- monat in %	Februar 2012	Verän- derung zum Vor- jahres- monat in %
1 000 Euro		1 000 Euro	Export- quote in %		1 000 Euro			
33	Reparatur und Installation von Maschinen und Ausrüstungen	146 158	64,2	4 628	3,2	43,6	1 651	- 15,7
33.1	Reparatur von Metallerzeugnissen, Maschinen und Ausrüstungen	126 734	76,1	761	0,6	58,5	.	.
33.12	Reparatur von Maschinen
33.15	Reparatur und Instandhaltung von Schiffen, Booten und Yachten	1 659	- 8,2
33.2	Installation von Maschinen und Ausrüstungen a. n. g.	19 424	13,9	3 867	19,9	41,0	.	.
	Verarbeitendes Gewerbe insgesamt¹	2 556 725	12,5	1 054 383	41,2	10,3	466 431	13,4
A	Vorleistungsgüterproduzent	607 503	- 1,0	288 026	47,4	- 0,4	133 868	1,0
B	Investitionsgüterproduzent	911 757	22,2	473 691	52,0	17,6	173 137	7,6
GG	Gebrauchsgüterproduzent	30 618	43,3
VG	Verbrauchsgüterproduzent	704 369	9,0	190 063	27,0	9,4	100 524	- 3,5
EN	Energie	302 478	23,9

¹einschließlich Bergbau und Gewinnung von Steinen und Erden

**7. Beschäftigte und Umsatz der fachlichen Betriebsteile im Verarbeitenden Gewerbe
Schleswig-Holstein nach Wirtschaftszweigen Februar 2012 [vorläufige Ergebnisse]**

WZ 2008	Bezeichnung	Fachliche Betriebsteile		Beschäftigte		Umsatz aus Eigenerzeugung						
						insgesamt		darunter Auslandsumsatz				
		insgesamt		darunter Eurozone								
		2012	2011	2012	Veränderung zum Vor- jahres- monat in %	Februar 2012	Veränderung zum Vor- jahres- monat in %	Februar 2012		Veränderung zum Vor- jahres- monat in %	Februar 2012	Veränderung zum Vor- jahres- monat in %
Anzahl			1 000 Euro	1 000 Euro		Export- quote in %		1 000 Euro				
B	Bergbau und Gewinnung von Steinen und Erden	4	4	234	-0,8
06	Gewinnung von Erdöl und Erdgas	1	1
08	Gewinnung von Steinen und Erden, sonstiger Bergbau	3	3
C	Verarbeitendes Gewerbe	751	765	96 691	1,6	2 304 885	14,8	981 502	42,6	13,1	425 243	19,7
10	H. v. Nahrungs- und Futtermitteln	138	138	14 517	1,6	380 905	8,8	103 777	27,2	15,7	65 396	27,4
10.1	Schlachten und Fleischverarbeitung	20	21	2 425	2,3	82 624	11,2	17 121	20,7	-0,3	8 064	24,3
10.11	Schlachten (ohne Schlachten von Geflügel)	7	7	408	-1,0	34 527	20,2
10.13	Fleischverarbeitung	13	14	2 017	3,0	48 097	5,6
10.2	Fischverarbeitung	6	7	832	-7,2	18 228	-19,2	2 560	14,0	-7,3	.	.
10.3	Obst- und Gemüseverarbeitung	13	12	1 267	7,4	24 729	53,5	3 365	13,6	104,5	.	.
10.39	Sonstige Verarbeitung von Obst und Gemüse	8	8	1 025	3,2	22 017	50,7
10.5	Milchverarbeitung	12	11	881	4,4	101 648	31,9	43 351	42,6	58,4	31 625	49,0
10.51	Milchverarbeitung (ohne H. v. Speiseeis)	11	10
10.7	H. v. Back- und Teigwaren	35	34	3 533	4,1	35 098	10,6
10.71	H. v. Backwaren (ohne Dauerbackwaren)	31	30
10.8	H. v. sonstigen Nahrungsmitteln	37	37	4 151	0,0	74 037	-2,8	21 128	28,5	0,8	10 645	-5,8
10.82	H. v. Süßwaren (ohne Dauerbackwaren)	14	14	2 119	-4,4	31 490	-3,1	8 537	27,1	-5,6	5 939	-4,1
10.89	H. v. sonstigen Nahrungsmitteln a. n. g.	14	13	951	10,2	18 286	9,3	7 131	39,0	-1,6	1 997	-21,5
10.9	H. v. Futtermitteln	10	11	599	-7,8	22 250	-28,0	2 417	10,9	-65,4	.	.
10.91	H. v. Futtermitteln für Nutztiere	6	7
10.92	H. v. Futtermitteln für sonstige Tiere	4	4
11	Getränkeherstellung	12	12	893	0,4	25 241	0,5	665	2,6	.	.	.
11.07	H. v. Erfrischungsgetränken; Gewinnung natürlicher Mineralwässer	8	8	535	2,7	17 321	7,9
12	Tabakverarbeitung	1	1
13	H. v. Textilien	10	11	726	-2,2	9 740	-7,1	3 446	35,4	-6,5	2 447	0,9
13.9	H. v. sonstigen Textilwaren	8	9
13.92	H. v. konfektionierten Textilwaren (ohne Bekleidung)	4	4	210	4,0	1 955	-3,3	391	20,0	49,4	.	.
14	H. v. Bekleidung	2	2

**Noch: 7. Beschäftigte und Umsatz der fachlichen Betriebsteile im Verarbeitenden Gewerbe
Schleswig-Holstein nach Wirtschaftszweigen Februar 2012 [vorläufige Ergebnisse]**

WZ 2008	Bezeichnung	Fachliche Betriebsteile		Beschäftigte		Umsatz aus Eigenerzeugung						
						insgesamt		darunter Auslandsumsatz				
		insgesamt		insgesamt				darunter Eurozone				
		Februar 2012	2011	2012	Veränderung zum Vor- jahres- monat in %	Februar 2012	Veränderung zum Vor- jahres- monat in %	Februar 2012	Veränderung zum Vor- jahres- monat in %	Februar 2012	Veränderung zum Vor- jahres- monat in %	Februar 2012
Anzahl				1 000 Euro		1 000 Euro	Export- quote in %		1 000 Euro			
16	H. v. Holz-, Flecht-, Korb- und Korkwaren (ohne Möbel)	8	9	666	- 0,6	8 961	- 3,9	4 081	45,5	13,7	2 862	25,8
16.2	H. v. sonstigen Holz-, Kork-, Flecht- und Korbwaren (ohne Möbel)	6	7
16.23	H. v. sonstigen Konstruktionsteilen, Fertigbauteilen, Ausbauelementen und Fertigteilbauten aus Holz	4	5	280	- 7,6	1 622	- 18,1
17	H. v. Papier, Pappe und Waren daraus	20	20	3 895	1,5	77 961	- 7,1	30 883	39,6	- 11,9	17 434	- 17,0
17.1	H. v. Holz- und Zellstoff, Papier, Karton und Pappe	5	5	1 086	- 2,0	35 138	- 17,8	20 095	57,2	- 20,8	12 881	- 24,2
17.12	H. v. Papier, Karton und Pappe	5	5	1 086	- 2,0	35 138	- 17,8	20 095	57,2	- 20,8	12 881	- 24,2
17.2	H. v. Waren aus Papier, Karton und Pappe	15	15	2 809	2,9	42 823	4,0	10 788	25,2	11,5	4 553	13,5
17.21	H. v. Wellpapier und -pappe sowie von Verpackungsmitteln aus Papier, Karton und Pappe	9	8	1 352	7,0	27 920	2,9	6 413	23,0	13,1	1 382	- 13,3
18	H. v. Druckerzeugnissen; Vielfältigung von bespielten Ton-, Bild- und Datenträgern	26	30	3 617	- 10,8	63 842	2,2	9 661	15,1	- 1,5	4 793	- 16,0
18.1	H. v. Druckerzeugnissen	26	30	3 617	- 10,8	63 842	2,2	9 661	15,1	- 1,5	4 793	- 16,0
18.12	Drucken a. n. g.	18	21	2 995	- 9,7	55 928	3,9	9 661	17,3	- 1,5	4 793	- 16,0
18.14	Binden von Druckerzeugnissen und damit verbundene Dienstleistungen	3	3
19	Kokerei und Mineralölverarbeitung	5	4	716	3,8	.	.	-	-	.	-	.
20	H. v. chemischen Erzeugnissen	60	58	5 089	3,1	243 902	7,9	129 063	52,9	5,3	57 337	8,3
20.1	H. v. chemischen Grundstoffen, Düngemitteln und Stickstoffverbindungen, Kunststoffen in Primärformen und synthetischem Kautschuk in Primärformen	26	27	2 600	1,8	178 537	8,7	94 181	52,8	9,4	41 346	9,9
20.12	H. v. Farbstoffen und Pigmenten	4	4	526	- 2,8	15 980	0,6	6 655	41,6	- 6,2	3 967	- 8,4
20.14	H. v. sonstigen organischen Grundstoffen und Chemikalien	6	7	825	2,9	80 392	6,2	30 963	38,5	- 2,0	13 323	- 7,2
20.16	H. v. Kunststoffen in Primärformen	5	5	558	- 2,6	22 717	- 4,9	15 589	68,6	- 9,0	7 770	.
20.3	H. v. Anstrichmitteln, Druckfarben und Kitten	5	5	408	4,9	11 099	10,6	6 186	55,7	4,4	2 628	1,2
20.4	H. v. Seifen, Wasch-, Reinigungs- und Körperpflegemitteln sowie von Duftstoffen	8	7	309	6,6	6 411	- 0,9	3 102	48,4	4,0	2 234	10,9

**Noch: 7. Beschäftigte und Umsatz der fachlichen Betriebsteile im Verarbeitenden Gewerbe
Schleswig-Holstein nach Wirtschaftszweigen Februar 2012 [vorläufige Ergebnisse]**

WZ 2008	Bezeichnung	Fachliche Betriebsteile		Beschäftigte		Umsatz aus Eigenerzeugung						
						insgesamt		darunter Auslandsumsatz				
		insgesamt		darunter Eurozone								
		Februar			Veränderung zum Vor- jahres- monat in %	Februar 2012	Veränderung zum Vor- jahres- monat in %	Februar 2012		Veränderung zum Vor- jahres- monat in %	Februar 2012	Veränderung zum Vor- jahres- monat in %
		2012	2011	2012				1 000 Euro	Export- quote in %			
Anzahl												
20.5	H. v. sonstigen chemischen Erzeugnissen	17	15	1 136	5,2	35 218	3,6	20 206	57,4	- 7,2	9 241	7,7
20.59	H. v. sonstigen chemischen Erzeugnissen a. n. g.	15	13
21	H. v. pharmazeutischen Erzeugnissen	15	15	5 309	2,8	186 024	21,0	62 573	33,6	23,3	17 670	0,2
21.2	H. v. pharmazeutischen Spezialitäten und sonstigen pharmazeutischen Erzeugnissen	14	14
22	H. v. Gummi- und Kunststoffwaren	57	53	5 422	10,5	69 589	4,6	23 008	33,1	5,8	13 374	6,9
22.1	H. v. Gummiwaren	11	11	1 418	6,6	16 565	4,8	7 232	43,7	1,9	5 248	9,6
22.19	H. v. sonstigen Gummiwaren	10	10
22.2	H. v. Kunststoffwaren	46	42	4 004	11,9	53 024	4,6	15 776	29,8	7,7	8 125	5,2
22.21	H. v. Platten, Folien, Schläuchen und Profilen aus Kunststoffen	9	8	397	13,4	3 078	2,5	1 404	45,6	- 4,0	778	12,5
22.22	H. v. Verpackungsmitteln aus Kunststoffen	6	6	445	- 2,8	8 373	0,7
22.23	H. v. Baubedarfsartikeln aus Kunststoffen	6	6	652	5,3	4 495	- 11,4
22.29	H. v. sonstigen Kunststoffwaren	25	22	2 510	16,7	37 078	8,1	12 295	33,2	11,3	5 493	6,5
23	H. v. Glas und Glaswaren, Keramik, Verarbeitung von Steinen und Erden	18	21	1 974	- 13,0	25 285	- 25,1	9 093	36,0	- 26,0	6 071	- 16,8
23.1	H. v. Glas und Glaswaren	4	9	432	- 53,8	8 837	- 45,9	2 435	27,6	- 60,0	1 807	- 51,3
23.19	Herstellung, Veredlung und Bearbeitung von sonstigem Glas einschließlich technischen Glaswaren	2	4
23.6	H. v. Erzeugnissen aus Beton, Zement und Gips	9	7	757	30,5	7 280	- 5,3
23.9	H. v. Schleifkörpern und Schleifmitteln auf Unterlage sowie sonstigen Erzeugnissen aus nichtmetallischen Mineralien a. n. g.	4	4
24	Metallerzeugung und -bearbeitung	12	12	993	1,1	9 016	12,4	2 810	31,2	26,8	.	.
24.5	Gießereien	8	8	817	0,4	6 710	15,4	2 668	39,8	.	.	.
25	H. v. Metallerzeugnissen	56	57	5 120	1,1	60 623	5,3	21 691	35,8	4,1	7 772	- 11,0
25.1	Stahl- und Leichtmetallbau	12	13	862	9,1	8 625	15,7
25.11	H. v. Metallkonstruktionen	8	8	655	11,6
25.12	H. v. Ausbauelementen aus Metall	4	5	207	2,0	.	.	-	-	.	-	.
25.4	H. v. Waffen und Munition	3	3

**Noch: 7. Beschäftigte und Umsatz der fachlichen Betriebsteile im Verarbeitenden Gewerbe
Schleswig-Holstein nach Wirtschaftszweigen Februar 2012 [vorläufige Ergebnisse]**

WZ 2008	Bezeichnung	Fachliche Betriebsteile		Beschäftigte		Umsatz aus Eigenerzeugung							
						insgesamt		darunter Auslandsumsatz					
		insgesamt		darunter Eurozone									
		2012	2011	2012	Veränderung zum Vor- jahres- monat in %	Februar 2012	Veränderung zum Vor- jahres- monat in %	Februar 2012		Veränderung zum Vor- jahres- monat in %	Februar 2012	Veränderung zum Vor- jahres- monat in %	
Anzahl			1 000 Euro	1 000 Euro		Export- quote in %		1 000 Euro					
25.5	H. v. Schmiede-, Press-, Zieh- und Stanzteilen, gewalzten Ringen und pulvermetallurgischen Erzeugnissen	4	5	323	0,6	4 703	- 10,2	2 504	53,2	- 12,8	1 261	.	
25.6	Oberflächenveredlung und Wärmebehandlung; Mechanik a. n. g.	14	11	1 139	21,9	9 237	25,1	838	9,1	2,0	618	- 19,1	
25.61	Oberflächenveredlung und Wärmebehandlung	5	4	448	11,2	3 516	5,0	535	15,2	- 24,0	535	- 24,0	
25.62	Mechanik a. n. g.	9	7	691	30,1	5 721	41,7	303	5,3	157,3	83	36,3	
25.7	H. v. Schneidwaren, Werkzeugen, Schlössern und Beschlägen aus unedlen Metallen	9	8	886	7,1	8 601	9,2	3 685	42,8	7,0	639	- 36,7	
25.9	H. v. sonstigen Metallwaren	13	15	1 220	- 9,0	16 548	2,8	3 543	21,4	- 9,3	2 245	- 10,3	
25.93	H. v. Drahtwaren, Ketten und Federn	3	3	268	-	1 915	- 9,2	1 076	56,2	- 14,2	677	- 14,0	
25.99	H. v. sonstigen Metallwaren a. n. g.	7	9	538	- 18,1	6 020	- 2,5	814	13,5	- 32,8	513	- 48,8	
26	H. v. Datenverarbeitungsgeräten, elektronischen und optischen Erzeugnissen	37	37	5 129	6,9	86 142	6,9	61 063	70,9	9,1	17 539	12,9	
26.1	H. v. elektronischen Bauelementen und Leiterplatten	7	7	1 301	5,7	29 205	2,9	19 515	66,8	2,2	.	.	
26.3	H. v. Geräten und Einrichtungen der Telekommunikationstechnik	4	4	408	4,1	4 237	- 14,9	2 566	60,6	.	867	.	
26.5	H. v. Mess-, Kontroll-, Navigations- u. ä. Instrumenten und Vorrichtungen; H. v. Uhren	20	20	2 569	6,3	39 588	6,4	26 418	66,7	7,0	8 854	2,8	
26.51	H. v. Mess-, Kontroll-, Navigations- u. ä. Instrumenten und Vorrichtungen	20	20	2 569	6,3	39 588	6,4	26 418	66,7	7,0	8 854	2,8	
26.7	H. v. optischen und fotografischen Instrumenten und Geräten	4	4	
27	H. v. elektrischen Ausrüstungen	44	44	3 577	0,6	56 003	11,1	28 821	51,5	28,5	11 901	43,7	
27.1	H. v. Elektromotoren, Generatoren, Transformatoren, Elektrizitätsverteilungs- und -schalteneinrichtungen	21	21	1 712	- 1,6	30 560	23,9	19 740	64,6	40,9	8 581	76,9	
27.11	H. v. Elektromotoren, Generatoren und Transformatoren	11	11	769	- 4,5	22 566	41,9	18 302	81,1	47,9	.	.	
27.12	H. v. Elektrizitätsverteilungs- und -schalteneinrichtungen	10	10	943	1,0	7 995	- 8,9	1 438	18,0	- 12,1	.	.	
27.3	H. v. Kabeln und elektrischem Installationsmaterial	6	5	299	11,6	4 649	29,4	1 850	39,8	31,7	802	- 4,4	
27.4	H. v. elektrischen Lampen und Leuchten	4	5	

**Noch: 7. Beschäftigte und Umsatz der fachlichen Betriebsteile im Verarbeitenden Gewerbe
Schleswig-Holstein nach Wirtschaftszweigen Februar 2012 [vorläufige Ergebnisse]**

WZ 2008	Bezeichnung	Fachliche Betriebsteile		Beschäftigte		Umsatz aus Eigenerzeugung						
						insgesamt		darunter Auslandsumsatz				
		insgesamt		insgesamt				darunter Eurozone				
		Februar 2012	2011	2012	Veränderung zum Vor- jahres- monat in %	Februar 2012	Veränderung zum Vor- jahres- monat in %	Februar 2012		Veränderung zum Vor- jahres- monat in %	Februar 2012	Veränderung zum Vor- jahres- monat in %
Anzahl			1 000 Euro	1 000 Euro		Export- quote in %		1 000 Euro				
27.9	H. v. sonstigen elektrischen Aus- rüstungen und Geräten a. n. g.	11	11	1 296	5,0	16 603	- 6,9	5 221	31,4	- 0,7	1 852	2,6
28	Maschinenbau	109	109	17 641	7,8	340 509	12,3	209 105	61,4	0,0	83 818	- 6,1
28.1	H. v. nicht wirtschaftszweig- spezifischen Maschinen	35	36	7 042	1,7	185 582	13,8	115 816	62,4	2,6	51 531	- 9,0
28.11	H. v. Verbrennungsmotoren und Turbinen (ohne Motoren für Luft- und Straßenfahrzeuge)	2	2
28.13	H. v. Pumpen und Kompressoren a. n. g.	14	14	2 244	- 0,3	40 396	9,6	27 494	68,1	9,1	11 439	- 9,7
28.14	H. v. Armaturen a. n. g.	10	10	1 304	4,9	26 318	17,2	16 202	61,6	15,6	4 161	4,2
28.2	H. v. sonstigen nicht wirtschafts- zweigspezifischen Maschinen	35	33	5 477	17,4	75 753	14,3	43 448	57,4	- 0,1	20 213	8,4
28.22	H. v. Hebezeugen und Fördermitteln	11	10	1 775	8,5	34 080	2,4	22 454	65,9	.	9 233	.
28.29	H. v. sonstigen nicht wirtschaftszweigspezifischen Maschinen a. n. g.	15	14	2 762	9,7	30 539	13,7	16 061	52,6	- 10,6	8 673	17,8
28.4	H. v. Werkzeugmaschinen	7	7
28.9	H. v. Maschinen für sonstige bestimmte Wirtschaftszweige	30	31	3 912	5,6	67 034	3,5	39 250	58,6	- 14,2	9 013	- 21,5
28.92	H. v. Bergwerks-, Bau- und Baustoffmaschinen	5	6	554	- 3,0	11 768	- 34,2	7 001	59,5	- 55,2	2 496	- 53,0
28.93	H. v. Maschinen für die Nahrungs- und Genussmittel- erzeugung und die Tabakverarbeitung	8	8	1 232	2,6	20 446	19,4	7 621	37,3	- 15,3	598	- 64,6
28.99	H. v. Maschinen für sonstige bestimmte Wirtschafts- zweige a. n. g.	12	13	1 469	- 2,0	23 805	18,2	14 171	59,5	9,1	5 003	28,4
29	H. v. Kraftwagen und Kraftwagenteilen	10	10	3 493	- 1,3	45 770	39,2	22 021	48,1	167,8	17 635	224,1
29.2	H. v. Karosserien, Aufbauten und Anhängern	5	5	1 242	4,6	20 753	43,8
29.3	H. v. Teilen und Zubehör für Kraftwagen	4	4
30	Sonstiger Fahrzeugbau	15	15	5 078	- 4,8	75 296	126,9	62 581	83,1	298,5	5 850	.
30.1	Schiff- und Bootsbau	9	9	3 547	- 6,2
30.11	Schiffbau (ohne Boots- und Yachtbau)	4	5	2 711	- 13,9	-	.
30.12	Boots- und Yachtbau	5	4	836	32,5
31	H. v. Möbeln	10	9	901	8,9	14 374	107,0	2 527	17,6	69,6	.	.
31.01	H. v. Büro- und Ladenmöbeln	3	3	125	8,7
32	H. v. sonstigen Waren	24	24	6 456	0,5	96 779	2,7	71 420	73,8	- 0,2	24 548	12,7
32.5	H. v. medizinischen und zahn- medizinischen Apparaten und Materialien	17	17	5 456	3,6	81 403	3,5	62 334	76,6	- 2,4	22 323	15,7

**Noch: 7. Beschäftigte und Umsatz der fachlichen Betriebsteile im Verarbeitenden Gewerbe
Schleswig-Holstein nach Wirtschaftszweigen Februar 2012 [vorläufige Ergebnisse]**

WZ 2008	Bezeichnung	Fachliche Betriebsteile		Beschäftigte		Umsatz aus Eigenerzeugung							
						insgesamt		darunter Auslandsumsatz					
		insgesamt						darunter Eurozone					
		Februar			Veränderung zum Vor- jahres- monat in %	Februar 2012	Veränderung zum Vor- jahres- monat in %	Februar 2012		Veränderung zum Vor- jahres- monat in %	Februar 2012	Veränderung zum Vor- jahres- monat in %	
2012	2011	2012	1 000 Euro	Export- quote in %				1 000 Euro					
Anzahl													
33	Reparatur und Installation von Maschinen und Ausrüstungen	62	74	4 957	- 7,0	179 822	49,8	29 656	16,5	23,4	10 360	- 11,9	
33.1	Reparatur von Metallerzeug- nissen, Maschinen und Ausrüstungen	44	50	3 310	- 14,0	55 826	- 7,8	24 371	43,7	23,3	9 182	- 8,2	
33.12	Reparatur von Maschinen	17	20	1 262	- 25,0	29 638	- 14,2	14 960	50,5	24,1	7 952	7,6	
33.13	Reparatur von elektronischen und optischen Geräten	8	9	318	- 44,6	9 033	- 19,2	5 434	60,2	- 12,2	1 215	- 51,9	
33.14	Reparatur von elektrischen Ausrüstungen	4	6	154	- 22,6	589	- 34,5	-	-	-	-	-	
33.15	Reparatur und Instandhaltung von Schiffen, Booten und Yachten	8	8	499	16,9	3 851	64,5	
33.2	Installation von Maschinen und Ausrüstungen a. n. g.	18	24	1 647	11,3	123 996	108,4	5 285	4,3	23,9	1 179	- 32,9	
	Verarbeitendes Gewerbe insgesamt¹	755	769	96 925	1,6	2 346 715	14,5	981 804	41,8	13,1	425 526	19,7	
A	Vorleistungsgüterproduzent	276	275	27 728	2,3	600 240	1,3	271 107	45,2	1,4	125 953	3,3	
B	Investitionsgüterproduzent	252	266	41 143	2,2	788 021	24,9	425 802	54,0	18,8	152 716	7,1	
GG	Gebrauchsgüterproduzent	19	18	1 865	9,7	28 319	56,4	
VG	Verbrauchsgüterproduzent	202	205	25 381	- 0,6	665 046	12,8	181 893	27,4	19,9	88 084	13,3	
EN	Energie	6	5	808	2,7	265 090	21,7	

¹ einschließlich Bergbau und Gewinnung von Steinen und Erden

8. Auftragseingang der fachlichen Betriebsteile in ausgewählten Bereichen des Verarbeitenden Gewerbes Schleswig-Holstein Februar 2012 [vorläufige Ergebnisse]

WZ 2008	Bezeichnung	Fachliche Betriebs- teile	Auftragseingang						
			insgesamt			darunter aus dem Ausland			
			Februar 2012		Verän- derung zum Vor- jahres- monat in %	insgesamt		darunter Eurozone	
			Anzahl	1 000 Euro		Februar 2012	Verän- derung zum Vor- jahres- monat in %	Februar 2012	Verän- derung zum Vor- jahres- monat in %
			1 000 Euro	Verän- derung zum Vor- jahres- monat in %	1 000 Euro	Verän- derung zum Vor- jahres- monat in %			
13	H. v. Textilien	9	
14	H. v. Bekleidung	1	
17	H. v. Papier, Pappe und Waren daraus	20	81 531	- 6,3	32 204	- 7,3	19 152	- 5,2	
20	H. v. chemischen Erzeugnissen	58	242 752	6,6	128 109	4,4	56 041	4,7	
20.1	H. v. chemischen Grundstoffen, Düngemitteln und Stickstoffverbindungen, Kunststoffen in Primärformen und synthetischem Kautschuk in Primärformen	26	178 357	7,8	93 013	7,9	39 911	5,2	
21	H. v. pharmazeutischen Erzeugnissen	15	190 659	21,2	65 225	21,2	20 019	3,2	
24	Metallerzeugung und -bearbeitung	11	11 153	17,5	3 424	40,2	.	.	
25	H. v. Metallerzeugnissen	55	60 175	2,5	19 026	- 5,9	6 456	- 28,7	
26	H. v. Datenverarbeitungsgeräten, elektronischen und optischen Erzeugnissen	35	86 022	- 7,8	62 595	- 8,4	17 957	- 8,3	
26.5	H. v. Mess-, Kontroll-, Navigations- u. ä. Instrumenten und Vorrichtungen; H. v. Uhren	18	35 394	- 23,2	25 263	- 23,7	10 510	25,8	
27	H. v. elektrischen Ausrüstungen	43	73 361	35,7	41 795	91,5	9 325	5,2	
27.1	H. v. Elektromotoren, Generatoren, Transformatoren, Elektrizitätsverteilungs- und -schalteinrichtungen	20	43 863	63,7	30 054	141,5	.	.	
28	Maschinenbau	109	414 394	27,9	269 524	27,2	86 520	32,2	
28.1	H. v. nicht wirtschaftszweigspezifischen Maschinen	35	217 100	46,5	145 946	54,5	49 624	40,2	
28.2	H. v. sonstigen nicht wirtschaftszweigspezifischen Maschinen	35	97 178	33,4	56 405	21,9	22 592	19,5	
28.9	H. v. Maschinen für sonstige bestimmte Wirtschaftszweige	30	86 998	10,2	56 334	12,4	11 561	58,8	
29	H. v. Kraftwagen und Kraftwagenteilen	9	34 196	- 3,2	14 704	81,0	9 824	80,7	
30	Sonstiger Fahrzeugbau	7	113 721	201,1	101 408	556,9	95 190	1349,3	
30.1	Schiff- und Bootsbau	2	
	Zusammen	372	1 318 504	19,9	741 678	30,9	325 510	51,1	