

STATISTISCHE BERICHTE

Kennziffer: E I 1 - m 1/13 S

Verarbeitendes Gewerbe in Schleswig-Holstein
Januar 2013
– Vorläufige Ergebnisse –

Herausgegeben am: 18. April 2013



Impressum

Statistische Berichte

Herausgeber:

Statistisches Amt für Hamburg und Schleswig-Holstein

– Anstalt des öffentlichen Rechts –

Steckelhörn 12
20457 Hamburg

Auskunft zu dieser Veröffentlichung:

Holger Lycke

Telefon: 0431 6895-9242

E-Mail: ProduzierendesGewerbe@statistik-nord.de

Auskunftsdienst:

E-Mail: info@statistik-nord.de

Auskünfte: 040 42831-1766

0431 6895-9393

Internet: www.statistik-nord.de

© Statistisches Amt für Hamburg und Schleswig-Holstein, Hamburg 2013

Auszugsweise Vervielfältigung und Verbreitung mit Quellenangabe gestattet.

Sofern in den Produkten auf das Vorhandensein von Copyrightrechten Dritter hingewiesen wird, sind die in deren Produkten ausgewiesenen Copyrightbestimmungen zu wahren. Alle übrigen Rechte bleiben vorbehalten.

Zeichenerklärung:

0	weniger als die Hälfte von 1 in der letzten besetzten Stelle, jedoch mehr als nichts
–	nichts vorhanden (genau Null)
...	Angabe fällt später an
·	Zahlenwert unbekannt oder geheim zu halten
x	Tabellenfach gesperrt, weil Aussage nicht sinnvoll
p	vorläufiges Ergebnis
r	berichtigtes Ergebnis
s	geschätztes Ergebnis
a. n. g.	anderweitig nicht genannt
u. dgl.	und dergleichen
H.v.	Herstellung von

Inhaltsverzeichnis	Seite
Impressum / Zeichenerklärung	2
Vorbemerkung	4
Methodik und Begriffsdefinitionen	4
Grafik	
Beschäftigten- und Umsatzentwicklung im Verarbeitenden Gewerbe Schleswig-Holstein Januar 2012 bis Januar 2013 (WZ 2008).....	7
Tabellen	
1. Betriebe, Beschäftigte, geleistete Arbeitsstunden und Bruttoentgelte der Betriebe im Verarbeitenden Gewerbe Schleswig-Holstein nach Wirtschaftszweigen.....	8
2. Umsatz der Betriebe im Verarbeitenden Gewerbe Schleswig-Holstein nach Wirtschaftszweigen.....	11
3. Beschäftigte und Umsatz der fachlichen Betriebsteile im Verarbeitenden Gewerbe Schleswig-Holstein nach Wirtschaftszweigen.....	14
4. Auftragseingang der fachlichen Betriebsteile in ausgewählten Bereichen des Verarbeitenden Gewerbes Schleswig-Holstein.....	18

Vorbemerkung

Ab Berichtsmonat Januar 2009 werden die Ergebnisse des Monatsberichts für Betriebe des Verarbeitenden Gewerbes sowie des Bergbaus und der Gewinnung von Steinen und Erden in der fachlichen Gliederung der "Klassifikation der Wirtschaftszweige, Ausgabe 2008 (WZ 2008)" nach gewiesen. Mit der Einführung der WZ 2008 wird die Verordnung (EG) Nr. 1893/2006 des Europäischen Parlaments und des Rates vom 20. Dezember 2006 (ABl. Nr. L 393 S. 1) zur Einführung der Statistischen Systematik der Wirtschaftszweige in der Europäischen Gemeinschaft (NACE Rev.2) umgesetzt.

Die Anwendung der neuen Klassifikation hat Auswirkungen auf den Berichtskreis der Statistiken im Produzierenden Gewerbe, weil einige Tätigkeiten innerhalb des Produzierenden Gewerbes umgruppiert, andere zusätzlich aufgenommen oder ausgegliedert wurden. Darüber hinaus erfolgt die Kodierung der Wirtschaftszweige nunmehr nach einem völlig neuen Nummerierungssystem. An der Periodizität der Erhebung und den Erhebungsmerkmalen selbst hat sich dagegen im Wesentlichen nichts geändert.

Infolge der strukturellen Veränderungen beim Produzierenden Gewerbe durch den Übergang auf die WZ 2008 zählen jetzt zum Beispiel die Branchen des Verlagsgewerbes und des Recyclings nicht mehr in das Verarbeitende Gewerbe. Aber auch innerhalb des Verarbeitenden Gewerbes wurden mit der WZ 2008 erhebliche Anpassungen bei der Zusammensetzung der Wirtschaftszweige vorgenommen. So werden künftig Montage- und Installationsleistungen in eigenständigen Klassen der WZ 2008 nachgewiesen.

Nicht mehr zum Verarbeitenden Gewerbe zählen Betriebe, die schwerpunktmäßig fremdbezogene Waren oder Dienstleistungen in eigenem Namen bzw. im Namen des Unternehmens/der Unternehmensgruppe, zu dem/der sie gehören, verkaufen (Converter). Diese Einheiten werden künftig in der Regel dem Handel oder den Dienstleistungen zugerechnet.

Neben den Angaben für die Wirtschaftszweiggliederungen der WZ 2008 werden auch Ergebnisse für die Hauptgruppen „Vorleistungsgüter, Investitionsgüter, Gebrauchsgüter, Verbrauchsgüter und Energie“ veröffentlicht. Die Verordnung (EG) Nr. 656/2007 der Kommission vom 14. Juni 2007 (ABl. EU Nr. L 155 S. 3) legt die Definition der Hauptgruppen fest.

Um einen korrekten Vergleich mit den Vorjahreswerten zu ermöglichen, wurden die Ergebnisse des Jahres 2008 auf die WZ 2008 umgeschlüsselt. (Bei den Ergebnissen der Fachlichen Betriebsteile war dies nur eingeschränkt möglich. Aus diesem Grund wurde hier auf die Veröffentlichung von Veränderungsraten gegenüber den Vorjahreszeiträumen verzichtet. Um die Struktur des Verarbeitenden Gewerbes nach Fachlichen Betriebsteilen in der Gliederung der WZ 2008 darstellen zu können, wurden zwar entsprechende Vorperiodendaten errechnet, auf einen direkten Vergleich mit den ab Januar 2009 erhobenen Daten wurde jedoch aus methodischen Gründen verzichtet.)

Methodik

In den Statistischen Berichten der Reihe E I 1 werden Ergebnisse für die im Rahmen des Monatsberichtes für Betriebe des Verarbeitenden Gewerbes sowie des Bergbaus und der Gewinnung von Steinen und Erden erhobenen Merkmale (einschl. der Zahl der befragten Einheiten) dargestellt. Neben absoluten Zahlenangaben werden auch Veränderungsraten zum Vorjahresmonat angegeben. Die Daten, u. a. über Beschäftigte und Umsätze, können sowohl der Beurteilung der konjunkturellen Situation im betreffenden Wirtschaftsbereich als auch der Strukturanalyse dienen.

Berichtskreis:

Der **B e r i c h t s k r e i s** des Monatsberichts für Betriebe umfasst:
Sämtliche Betriebe des Wirtschaftsbereichs Verarbeitendes Gewerbe sowie Bergbau und Gewinnung von Steinen und Erden mit mindestens 50 tätigen Personen;

Die Betriebe des Wirtschaftsbereichs Verarbeitendes Gewerbe sowie Bergbau und Gewinnung von Steinen und Erden mit mindestens 50 tätigen Personen, sofern sie zu Unternehmen gehören, deren wirtschaftlicher Schwerpunkt außerhalb des Produzierenden Gewerbes liegt.

Der Berichtskreis wird jeweils zum Januar eines Berichtsjahres auf der Grundlage der Daten zur Anzahl der Beschäftigten im September des Vorjahres neu festgelegt. Die erstmalige Einbeziehung von „Aufsteigern“ bzw. die Nichtberücksichtigung von „Absteigern“ führt zu Jahresbeginn regelmäßig zu geringfügigen Sprüngen in den nachgewiesenen Zeitreihen.

Mit Einführung der WZ 2008 werden Einheiten (Betriebe) ohne eigene Warenproduktion, die fremdbezogene Waren oder Dienstleistungen in eigenem Namen bzw. im Namen des Unternehmens/ der Unternehmensgruppe, zu dem/der sie gehören, verkaufen (Converter), nicht mehr dem Verarbeitenden Gewerbe zugerechnet.

Darstellung der Ergebnisse:

Bei Betrieben werden die Merkmale „Beschäftigte“ und „Umsatz“ sowohl für Betriebe als auch für fachliche Betriebsteile aufbereitet. Bei der Aufbereitung für Betriebe (Tabellen 1, 2; 5, 6) werden die Ergebnisse nach örtlichen Betriebseinheiten aufgerechnet, d. h., es werden kombinierte Betriebe (Betriebe mit fachlichen Betriebsteilen in mehreren WZ 2008-Klassen, z. B. Maschinenbau und Gießerei) mit den Angaben für den gesamten Betrieb der WZ 2008-Klasse zugerechnet, in der das wirtschaftliche Schwergewicht des Betriebes liegt.

In der Aufbereitung für fachliche Betriebsteile (Tabellen 3; 7) werden dagegen die Ergebnisse der fachlichen Betriebsteile kombinierter Betriebe auf die verschiedenen WZ 2008-Klassen aufgeteilt, denen die einzelnen Betriebsteile ihrer Produktion entsprechend zuzurechnen sind.

Das Ergebnis „Verarbeitendes Gewerbe sowie Bergbau und Gewinnung von Steinen und Erden insgesamt“ für Betriebe enthält die Angaben für Betriebsteile der sonstigen Wirtschaftsbereiche, d. h. Handel, Transport, Baugewerbe, Landwirtschaft u. a. m. Im Ergebnis „Verarbeitendes Gewerbe sowie Bergbau und Gewinnung von Steinen und Erden insgesamt“ für fachliche Betriebsteile sind die Angaben für Betriebsteile der sonstigen Wirtschaftsbereiche nicht enthalten. Bei den Umsatzangaben für die fachlichen Betriebsteile bleiben somit z. B. die Umsätze aus dem Verkauf von Handelsware unberücksichtigt.

Abgrenzung der Merkmale

Die in den Tabellen dargestellten Merkmale sind folgendermaßen definiert:

Betrieb: Örtliche Niederlassung (nicht Unternehmen) des Wirtschaftsbereichs Bergbau und Gewinnung von Steinen und Erden, Verarbeitendes Gewerbe (einschl. Verwaltungs-, Reparatur-, Montage- und Hilfsbetriebe, die mit dem meldenden Betrieb örtlich verbunden sind oder in dessen Nähe liegen). Örtlich getrennte Hauptverwaltungen von Unternehmen des Erhebungsbereichs werden ebenfalls als eigenständige Betriebe dieses Bereichs erfasst. Die Merkmalswerte sind für den gesamten Betrieb zu melden und schließen auch die nichtproduzierenden Teile ein.

Beschäftigte: Alle am Monatsende im Betrieb tätigen Personen einschl. der tätigen Inhaber/ Inhaberinnen, mithelfenden Familienangehörigen (auch unbezahlt mithelfende Familienangehörige, soweit sie mindestens ein Drittel der üblichen Arbeitszeit im Betrieb tätig sind), an andere Unternehmen überlassenen Mitarbeiter/ Mitarbeiterinnen und Heimarbeiter/-arbeiterinnen, aber ohne Leiharbeitnehmer/ Leiharbeitnehmerinnen. Einbezogen werden u. a. Erkrankte, Urlauber/Urlauberinnen, Kurzarbeiter/-arbeiterinnen, Streikende, von der Aussperrung Betroffene, Personen in Altersteilzeitregelungen, Auszubildende, Saison- und Aushilfsarbeiter/-arbeiterinnen sowie Teilzeitbeschäftigte. Die Beschäftigten umfassen auch die kaufmännischen Auszubildenden (einschl. der Auszubildenden in den übrigen nichtgewerblichen Ausbildungsberufen) und die gewerblich Auszubildenden.

Geleistete Arbeitsstunden: Zu melden sind die von allen Beschäftigten (einschl. der Heimarbeiter/-arbeiterinnen und der Auszubildenden) im Betrieb tatsächlich geleisteten (nicht die bezahlten) Stunden, einschl. Über-, Nacht-, Sonntags- und Feiertagsstunden.

Entgelte: Die Entgelte entsprechen der Bruttolohn- und -gehaltssumme. Dies ist die Bruttosumme der Bar- und Sachbezüge der tätigen Personen einschl. der an andere Unternehmen überlassenen Mitarbeiter/ Mitarbeiterinnen, ohne Pflichtanteile des Arbeitgebers zur Sozialversicherung und Vergütungen, die als Spesenersatz anzusehen sind.

Einzubeziehen sind tariflich oder frei vereinbarte Zulagen (z. B. Akkord-, Nachtarbeits-, Schmutzzulagen), Naturalvergütungen, Vergütungen für ausgefallene Arbeitszeit (z. B. Urlaubslöhne), Lohn- und Gehaltsfortzahlungen im Krankheitsfall und Zuschüsse des Arbeitgebers zum Krankengeld, Arbeitsentgelte und sonstige lohnsteuerpflichtige Zahlungen des Arbeitgebers im Rahmen von Altersteilzeitregelungen, Urlaubsbeihilfen, Gratifikationen, Gewinnbeteiligungen, tariflich oder frei vereinbarte Kindergelder und sonstige Familienzuschläge sowie Erziehungsbeihilfen, ferner vermögenswirksame Leistungen des Arbeitgebers und gezahlte Beträge an tätige Personen in eigenen Sozialeinrichtungen (z. B. Werksarzt) sowie Bezüge von Gesellschaftern, Vorstandsmitgliedern und anderen leitenden Kräften (soweit sie steuerlich als Einkünfte aus unselbständiger Arbeit gelten) und Provisionen und Tantiemen.

Nicht einzubeziehen sind Anweisungen des staatlichen Kindergeldes, Sozial- und sonstige Aufwendungen des Arbeitgebers (u. a. Pflichtbeiträge zur Sozialversicherung, Aufwendungen für die betriebliche Altersversorgung, Vorruhestandszahlungen, Kurzarbeitergeld), an andere Unternehmen für entgeltliche Überlassung von Arbeitskräften gezahlte Beträge sowie Einnahmen von anderen Unternehmen für die Überlassung von Arbeitnehmern.

Umsatz: Umsatz aus eigener Erzeugung (einschl. Umsatz aus dem Verkauf von Energie und Nebenerzeugnissen und Abfällen sowie Entgelte für industrielle Dienstleistungen, wie Reparaturen, Instandhaltungen, Installationen und Montagen), Umsatz aus Handelsware und sonstigen nichtindustriellen/nichthandwerklichen Tätigkeiten (z. B. Erlöse aus Vermietung und Verpachtung sowie aus Lizenzverträgen, Provisionseinnahmen und Einnahmen aus der Veräußerung von Patenten).

Der Umsatz beruht auf Rechnungswerten (Fakturenwerte) ohne in Rechnung gestellte Umsatzsteuer. Im Umsatz enthalten sind Verbrauchsteuern und Kosten für Fracht, Verpackung und Porto, auch wenn diese gesondert berechnet werden. Außerordentliche und betriebsfremde Erträge aus dem Verkauf von Anlagegütern, aus der Verpachtung von Grundstücken, Zinsen, Dividenden u. dgl. sind nicht im Umsatz enthalten. Da es sich grundsätzlich um fakturierte Werte handelt, enthält der Umsatz auch nicht den Wert der Lieferungen, die innerhalb eines Unternehmens von Werk zu Werk stattfinden. Bei der Aufgliederung nach Ländern kann es daher vorkommen, dass Erzeugnisse, die in einem Land produziert werden, im Umsatz eines anderen Landes enthalten sind. Der regional gegliederte Umsatz entspricht daher z. T. nicht der Produktion in den einzelnen Ländern.

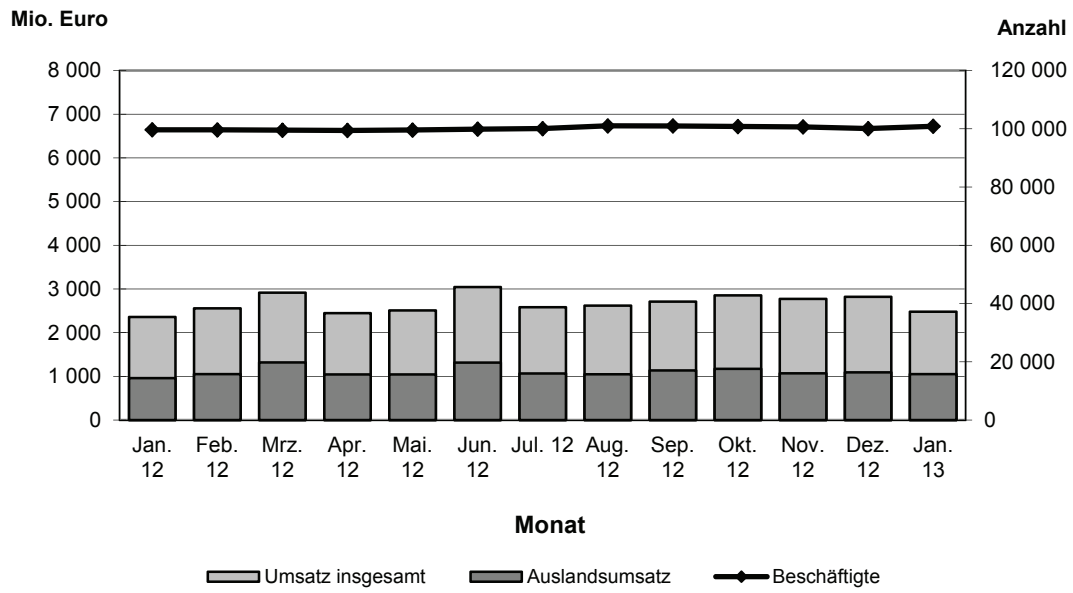
Inlandsumsatz: Umsatz mit Abnehmern im gesamten Bundesgebiet sowie Umsatz mit den im Bundesgebiet stationierten ausländischen Streitkräften.

Auslandsumsatz: Umsatz mit Abnehmern im Ausland und – soweit einwandfrei erkennbar – Umsatz mit deutschen Exporteuren.

Als Auslandsumsatz mit der Eurozone gilt der Umsatz mit den Staaten der Eurozone, d. h., mit Belgien, Finnland, Frankreich, Griechenland, Irland, Italien, Luxemburg, Malta, den Niederlanden, Österreich, Portugal, Slowenien, Spanien, Zypern und Slowakei. Als Auslandsumsatz mit dem sonstigen Ausland gilt der Umsatz mit allen Staaten außer den oben genannten Staaten der Eurozone.

Exportquote: Anteil des Auslandsumsatzes am Gesamtumsatz.

**Beschäftigten- und Umsatzentwicklung im Verarbeitenden Gewerbe
Schleswig-Holstein Januar 2012 - Januar 2013 (WZ2008)**



1. Betriebe, Beschäftigte, geleistete Arbeitsstunden und Bruttoentgelte im Verarbeitenden Gewerbe Schleswig-Holstein nach Wirtschaftszweigen Januar 2013 [vorläufige Ergebnisse]

WZ 2008	Bezeichnung	Betriebe		Beschäftigte		Geleistete Arbeitsstunden		Bruttoentgelte	
		Januar		Veränderung zum Vorjahresmonat in %	Januar 2013 1 000 Std.	Veränderung zum Vorjahresmonat in %	Januar 2013 1 000 Euro	Veränderung zum Vorjahresmonat in %	
		2013	2012						2013
B	Bergbau und Gewinnung von Steinen und Erden	3	3	229	7,5	33	14,9	935	15,4
06	Gewinnung von Erdöl und Erdgas	1	1
08	Gewinnung von Steinen und Erden, sonstiger Bergbau	2	2
C	Verarbeitendes Gewerbe	533	521	100 618	1,4	13 901	0,1	349 216	5,9
10	H. v. Nahrungs- und Futtermitteln	95	91	15 570	1,7	2 178	2,0	38 866	4,0
10.1	Schlachten und Fleischverarbeitung	16	14	2 827	3,3	398	3,2	6 574	3,4
10.11	Schlachten (ohne Schlachten von Geflügel)	4	4	343	- 1,2	49	2,2	658	- 2,1
10.13	Fleischverarbeitung	12	10	2 484	4,0	349	3,4	5 915	4,1
10.2	Fischverarbeitung	4	4	693	- 0,4	107	- 0,4	1 452	- 3,5
10.5	Milchverarbeitung	6	6	782	0,6	109	2,8	2 197	4,1
10.51	Milchverarbeitung (ohne H. v. Speiseeis)	6	6	782	0,6	109	2,8	2 197	4,1
10.7	H. v. Back- und Teigwaren	30	30	3 707	1,0	471	0,6	8 148	8,0
10.8	H. v. sonstigen Nahrungsmitteln	21	21	4 187	0,5	592	- 0,8	11 187	1,3
10.82	H. v. Süßwaren (ohne Dauerbackwaren)	12	12	2 283	-	301	- 5,1	4 864	2,3
10.9	H. v. Futtermitteln	7	5	946	12,6	134	22,3	2 318	15,2
10.91	H. v. Futtermitteln für Nutztiere	6	4
11	Getränkeherstellung	9	8	992	8,8	145	11,6	3 006	10,8
11.07	H. v. Erfrischungsgetränken; Gewinnung natürlicher Mineralwässer	6	5	640	16,6	98	20,2	1 857	20,9
12	Tabakverarbeitung	1	1
13	H. v. Textilien	5	6	581	- 11,0	69	- 18,2	1 460	- 23,2
13.9	H. v. sonstigen Textilwaren	5	5	581	.	69	.	1 460	.
13.92	H. v. konfektionierten Textilwaren (ohne Bekleidung)	2	2
14	H. v. Bekleidung	2	2
16	H. v. Holz-, Flecht-, Korb- und Korbwaren (ohne Möbel)	6	6	568	1,4	73	- 6,6	1 303	5,5
16.2	H. v. sonstigen Holz-, Korb-, Flecht- und Korbwaren (ohne Möbel)	4	4
17	H. v. Papier, Pappe und Waren daraus	19	19	3 878	- 1,1	540	0,0	12 493	0,5
17.1	H. v. Holz- und Zellstoff, Papier, Karton und Pappe	4	4	1 107	2,5	162	3,0	4 289	- 4,3
17.12	H. v. Papier, Karton und Pappe	4	4	1 107	2,5	162	3,0	4 289	- 4,3
17.2	H. v. Waren aus Papier, Karton und Pappe	15	15	2 771	- 2,4	378	- 1,2	8 203	3,2
17.21	H. v. Wellpapier und -pappe sowie von Verpackungsmitteln aus Papier, Karton und Pappe	9	9	1 378	0,7	183	1,8	4 385	4,0
18	H. v. Druckerzeugnissen; Vervielfältigung von bespielten Ton-, Bild- und Datenträgern	20	20	3 624	- 2,4	450	- 10,4	12 744	2,2
18.1	H. v. Druckerzeugnissen	20	20	3 624	- 2,4	450	- 10,4	12 744	2,2
18.12	Drucken a. n. g.	16	16	2 950	- 1,8	375	- 10,0	10 406	2,4
18.14	Binden von Druckerzeugnissen und damit verbundene Dienstleistungen	2	2
19	Kokerei und Mineralölverarbeitung	4	4	820	- 0,2	129	- 3,1	3 980	0,2
20	H. v. chemischen Erzeugnissen	31	30	5 021	2,4	711	0,5	19 964	11,3
20.1	H. v. chemischen Grundstoffen, Düngemitteln und Stickstoffverbindungen, Kunststoffen in Primärformen und synthetischem Kautschuk in Primärformen	12	12	2 574	1,2	358	- 0,2	10 914	7,0
20.12	H. v. Farbstoffen und Pigmenten	4	4	540	- 1,5	75	2,5	1 893	- 5,0
20.16	H. v. Kunststoffen in Primärformen	3	3	313	7,6	47	5,2	1 232	10,9
20.2	H. v. Schädlingsbekämpfung-, Pflanzenschutz- und Desinfektionsmitteln	3	3	855	1,9	142	4,8	3 176	12,2
20.3	H. v. Anstrichmitteln, Druckfarben und Kittlen	5	4	520	12,3	73	16,6	1 819	30,1
20.5	H. v. sonstigen chemischen Erzeugnissen	7	8	716	- 6,2	91	- 16,9	2 964	9,7
20.59	H. v. sonstigen chemischen Erzeugnissen a. n. g.	6	7
21	H. v. pharmazeutischen Erzeugnissen	16	15	5 401	1,1	759	0,4	23 906	14,8
21.2	H. v. pharmazeutischen Spezialitäten und sonstigen pharmazeutischen Erzeugnissen	14	14

1. Betriebe, Beschäftigte, geleistete Arbeitsstunden und Bruttoentgelte im Verarbeitenden Gewerbe Schleswig-Holstein nach Wirtschaftszweigen Januar 2013 [vorläufige Ergebnisse]

WZ 2008	Bezeichnung	Betriebe		Beschäftigte		Geleistete Arbeitsstunden		Bruttoentgelte	
		Januar		Veränderung zum Vorjahres- monat in %	Januar 2013	Veränderung zum Vorjahres- monat in %	Januar 2013	Veränderung zum Vorjahres- monat in %	
		2013	2012						2013
		Anzahl							
22	H. v. Gummi- und Kunststoffwaren	43	43	5 621	3,2	781	1,7	15 910	3,2
22.1	H. v. Gummiwaren	10	10	1 505	5,5	226	5,4	4 556	4,3
22.19	H. v. sonstigen Gummiwaren	9	9
22.2	H. v. Kunststoffwaren	33	33	4 116	2,3	555	0,3	11 353	2,7
22.22	H. v. Verpackungsmitteln aus Kunststoffen	5	4	506	21,9	66	5,2	1 281	5,7
22.29	H. v. sonstigen Kunststoffwaren	19	19	2 577	3,0	362	0,0	7 667	3,4
23	H. v. Glas und Glaswaren, Keramik, Verarbeitung von Steinen und Erden	20	18	2 487	7,8	331	4,2	7 413	6,0
23.1	H. v. Glas und Glaswaren	7	4	650	50,5	79	35,9	1 938	38,4
23.6	H. v. Erzeugnissen aus Beton, Zement und Gips	8	9	887	- 3,1	122	- 3,9	2 477	- 1,4
24	Metallerzeugung und -bearbeitung	5	6	752	- 7,7	103	- 4,6	2 512	- 4,7
24.5	Gießereien	4	5
25	H. v. Metallerzeugnissen	42	43	5 145	- 3,5	690	- 3,2	16 259	- 1,6
25.1	Stahl- und Leichtmetallbau	7	7	898	1,5	118	- 3,1	2 225	3,4
25.4	H. v. Waffen und Munition	3	3	900	- 3,1	118	1,6	3 537	- 1,4
25.6	Oberflächenveredlung und Wärmebehandlung; Mechanik a. n. g.	14	14	1 209	0,3	170	2,1	3 229	6,2
25.61	Oberflächenveredlung und Wärmebehandlung	4	5	390	- 16,1	57	- 14,6	992	- 10,8
25.62	Mechanik a. n. g.	10	9	819	10,7	113	13,2	2 237	15,9
25.9	H. v. sonstigen Metallwaren	10	11	1 319	- 10,1	167	- 11,2	4 231	- 6,2
25.99	H. v. sonstigen Metallwaren a. n. g.	4	5	554	- 19,1	76	- 22,0	1 758	- 18,5
26	H. v. Datenverarbeitungsgeräten, elektronischen und optischen Erzeugnissen	29	28	6 535	6,4	893	7,2	24 211	4,6
26.1	H. v. elektronischen Bauelementen und Leiterplatten	7	7	1 421	7,2	197	11,1	4 516	13,1
26.5	H. v. Mess-, Kontroll-, Navigations- u. ä. Instrumenten und Vorrichtungen; H. v. Uhren	14	13	3 908	8,1	536	9,5	14 956	1,1
26.51	H. v. Mess-, Kontroll-, Navigations- u. ä. Instrumenten und Vorrichtungen	14	13	3 908	8,1	536	9,5	14 956	1,1
26.7	H. v. optischen und fotografischen Instrumenten und Geräten	4	4	599	1,4	85	- 3,2	2 413	8,9
27	H. v. elektrischen Ausrüstungen	26	27	3 264	- 5,4	431	- 9,9	11 063	- 2,4
27.1	H. v. Elektromotoren, Generatoren, Transformatoren, Elektrizitätsverteilungs- und -schalteinrichtungen	14	13	1 585	- 3,6	190	- 13,1	5 698	- 4,9
27.11	H. v. Elektromotoren, Generatoren und Transformatoren	7	7	772	- 5,5	83	- 16,3	2 425	- 11,7
27.12	H. v. Elektrizitätsverteilungs- und -schalteinrichtungen	7	6	813	- 1,8	107	- 10,4	3 273	0,9
27.4	H. v. elektrischen Lampen und Leuchten	2	2
27.9	H. v. sonstigen elektrischen Ausrüstungen und Geräten a. n. g.	6	7	1 100	- 9,4	161	- 7,4	3 600	0,4
28	Maschinenbau	80	77	18 129	2,7	2 539	1,1	71 347	12,2
28.1	H. v. nicht wirtschaftszweigspezifischen Maschinen	26	25	7 800	2,4	1 082	5,0	30 942	17,4
28.11	H. v. Verbrennungsmotoren und Turbinen (ohne Motoren für Luft- und Straßenfahrzeuge)	2	2
28.13	H. v. Pumpen und Kompressoren a. n. g.	10	9	2 322	2,0	332	5,8	8 649	12,1
28.15	H. v. Lagern, Getrieben, Zahnrädern und Antriebselementen	6	6	1 104	1,6	147	5,2	4 298	9,3
28.2	H. v. sonstigen nicht wirtschaftszweigspezifischen Maschinen	26	25	5 069	- 1,6	765	- 3,9	20 107	4,4
28.22	H. v. Hebezeugen und Fördermitteln	9	9	1 852	- 3,4	283	- 3,2	7 379	- 9,7
28.29	H. v. sonstigen nicht wirtschaftszweigspezifischen Maschinen a. n. g.	13	12	2 687	- 0,1	402	- 4,3	11 057	19,2
28.4	H. v. Werkzeugmaschinen	5	5
28.9	H. v. Maschinen für sonstige bestimmte Wirtschaftszweige	22	21	4 020	9,8	536	6,6	16 344	15,4
28.93	H. v. Maschinen für die Nahrungs- und Genussmittelerzeugung und die Tabakverarbeitung	8	8	1 265	2,8	180	1,3	5 610	10,6
28.99	H. v. Maschinen für sonstige bestimmte Wirtschaftszweige a. n. g.	7	6	1 588	10,0	218	9,2	5 636	14,5

1. Betriebe, Beschäftigte, geleistete Arbeitsstunden und Bruttoentgelte im Verarbeitenden Gewerbe Schleswig-Holstein nach Wirtschaftszweigen Januar 2013 [vorläufige Ergebnisse]

WZ 2008	Bezeichnung	Betriebe		Beschäftigte		Geleistete Arbeitsstunden		Bruttoentgelte	
		Januar		Veränderung zum Vorjahres- monat in %	Januar 2013 1 000 Std.	Veränderung zum Vorjahres- monat in %	Januar 2013 1 000 Euro	Veränderung zum Vorjahres- monat in %	
		2013	2012						2013
29	H. v. Kraftwagen und Kraftwagenteilen	7	8	3 574	0,3	452	- 6,3	12 513	- 8,0
29.2	H. v. Karosserien, Aufbauten und Anhängern	4	4	1 303	1,7	170	- 3,2	4 167	6,6
29.3	H. v. Teilen und Zubehör für Kraftwagen	3	4	2 271	- 0,6	283	- 8,1	8 345	- 13,8
30	Sonstiger Fahrzeugbau	15	13	6 061	7,4	898	10,6	24 426	17,3
30.1	Schiff- und Bootsbau	9	7	4 313	13,2	628	13,5	15 426	9,5
31	H. v. Möbeln	7	8	757	- 20,1	103	- 24,9	2 217	23,1
32	H. v. sonstigen Waren	25	21	7 384	1,4	990	- 0,2	27 998	3,8
32.5	H. v. medizinischen und zahnmedizinischen Apparaten und Materialien	19	15	6 466	2,4	870	1,5	24 795	4,8
33	Reparatur und Installation von Maschinen und Ausrüstungen	26	27	3 908	- 1,7	549	- 6,5	14 139	- 3,9
33.1	Reparatur von Metallerzeugnissen, Maschinen und Ausrüstungen	16	16	2 797		385	- 9,5	9 768	- 2,5
33.12	Reparatur von Maschinen	6	6	1 438	- 2,4	221	- 11,2	5 607	- 9,2
33.15	Reparatur und Instandhaltung von Schiffen, Booten und Yachten	3	4	277	- 6,1	37	- 13,9	631	- 21,3
33.2	Installation von Maschinen und Ausrüstungen a. n. g.	10	11	1 111	- 5,7	165	1,3	4 371	- 6,8
	Verarbeitendes Gewerbe insgesamt ¹	536	524	100 847	1,4	13 934	0,1	350 151	5,9
A	Vorleistungsgüterproduzent	197	198	28 089	0,2	3 865	- 0,7	90 235	2,9
B	Investitionsgüterproduzent	173	164	44 202	3,2	6 129	1,9	169 405	7,3
GG	Gebrauchsgüterproduzent	15	16	1 884	- 8,5	253	- 12,0	6 367	13,4
VG	Verbrauchsgüterproduzent	146	141	25 757	0,5	3 544	- 1,0	79 661	6,0
EN	Energie	5	5	915	0,2	144	- 1,6	4 482	1,6

¹ einschließlich Bergbau und Gewinnung von Steinen und Erden

2. Umsatz der Betriebe im Verarbeitenden Gewerbe Schleswig-Holstein nach Wirtschaftszweigen Januar 2013 [vorläufige Ergebnisse]

WZ 2008	Bezeichnung	Umsatz						
		insgesamt		darunter Auslandsumsatz				
		Januar 2013	Veränderung zum Vorjahres- monat in %	insgesamt		darunter Eurozone		
				1 000 Euro	Export- quote in %	Veränderung zum Vorjahres- monat in %	Januar 2013	Veränderung zum Vorjahres- monat in %
1 000 Euro		1 000 Euro			1 000 Euro			
B	Bergbau und Gewinnung von Steinen und Erden
06	Gewinnung von Erdöl und Erdgas
08	Gewinnung von Steinen und Erden, sonstiger Bergbau
C	Verarbeitendes Gewerbe	2 435 818	1,9	1 051 419	43,2	8,0	453 885	.
10	H. v. Nahrungs- und Futtermitteln	437 172	12,7	98 738	22,6	18,5	54 464	- 7,9
10.1	Schlachten und Fleischverarbeitung	110 310	5,5	18 593	16,9	11,8	8 168	- 45,0
10.11	Schlachten (ohne Schlachten von Geflügel)	26 513	- 7,1
10.13	Fleischverarbeitung	83 797	10,3
10.2	Fischverarbeitung	15 305	- 0,7	3 097	20,2	9,3	.	.
10.5	Milchverarbeitung	79 821	18,0	27 223	34,1	19,7	19 319	3,3
10.51	Milchverarbeitung (ohne H. v. Speiseeis)	79 821	18,0	27 223	34,1	19,7	19 319	3,3
10.7	H. v. Back- und Teigwaren	35 082	2,1
10.8	H. v. sonstigen Nahrungsmitteln	87 425	7,9	19 991	22,9	7,7	7 953	- 12,6
10.82	H. v. Süßwaren (ohne Dauerbackwaren)	33 247	22,4	7 101	21,4	- 2,9	4 059	- 2,1
10.9	H. v. Futtermitteln	44 843	60,2	4 514	10,1	31,7	.	.
10.91	H. v. Futtermitteln für Nutztiere
11	Getränkeherstellung	28 871	10,8	1 037	3,6	- 11,1	.	.
11.07	H. v. Erfrischungsgetränken; Gewinnung natürlicher Mineralwässer	19 720	9,8
12	Tabakverarbeitung
13	H. v. Textilien	10 999	- 14,8	2 525	23,0	- 13,0	1 708	- 20,8
13.9	H. v. sonstigen Textilwaren	10 999	.	2 525	23,0	.	1 708	.
13.92	H. v. konfektionierten Textilwaren (ohne Bekleidung)
14	H. v. Bekleidung
16	H. v. Holz-, Flecht-, Korb- und Korbwaren (ohne Möbel)	7 957	- 23,7	2 516	31,6	- 29,6	.	.
16.2	H. v. sonstigen Holz-, Korb-, Flecht- und Korbwaren (ohne Möbel)
17	H. v. Papier, Pappe und Waren daraus	91 240	- 2,1	34 474	37,8	- 4,6	21 222	8,9
17.1	H. v. Holz- und Zellstoff, Papier, Karton und Pappe	39 690	- 4,0	22 882	57,7	- 0,9	15 572	9,0
17.12	H. v. Papier, Karton und Pappe	39 690	- 4,0	22 882	57,7	- 0,9	15 572	9,0
17.2	H. v. Waren aus Papier, Karton und Pappe	51 550	- 0,6	11 593	22,5	- 11,1	5 650	8,7
17.21	H. v. Wellpapier und -pappe sowie von Verpackungsmitteln aus Papier, Karton und Pappe	31 160	- 1,6	6 202	19,9	- 18,1	1 752	14,4
18	H. v. Druckerzeugnissen; Vervielfältigung von bespielten Ton-, Bild- und Datenträgern	62 869	- 7,1	10 712	17,0	- 10,5	4 728	- 16,1
18.1	H. v. Druckerzeugnissen	62 869	- 7,1	10 712	17,0	- 10,5	4 728	- 16,1
18.12	Drucken a. n. g.	53 974	- 6,9	10 712	19,8	- 10,5	4 728	- 16,1
18.14	Binden von Druckerzeugnissen und damit verbundene Dienstleistungen
19	Kokerei und Mineralölverarbeitung
20	H. v. chemischen Erzeugnissen	224 339	- 0,7	135 517	60,4	- 1,3	56 172	3,3
20.1	H. v. chemischen Grundstoffen, Düngemitteln und Stickstoffverbindungen, Kunststoffen in Primärformen und synthetischem Kautschuk in Primärformen	156 159	0,0	100 735	64,5	- 0,8	39 561	2,3
20.12	H. v. Farbstoffen und Pigmenten	17 264	- 3,2	8 173	47,3	13,6	3 617	- 24,1
20.16	H. v. Kunststoffen in Primärformen	12 180	- 2,5
20.2	H. v. Schädlingsbekämpfungs-, Pflanzenschutz- und Desinfektionsmitteln	20 317	12,9
20.3	H. v. Anstrichmitteln, Druckfarben und Kittlen	15 313	3,4	6 371	41,6	- 12,3	3 635	9,7
20.5	H. v. sonstigen chemischen Erzeugnissen	23 345	- 24,4	14 632	62,7	- 21,0	6 060	- 28,1
20.59	H. v. sonstigen chemischen Erzeugnissen a. n. g.
21	H. v. pharmazeutischen Erzeugnissen	163 727	- 7,2	85 884	52,5	2,2	36 219	6,3
21.2	H. v. pharmazeutischen Spezialitäten und sonstigen pharmazeutischen Erzeugnissen

2. Umsatz der Betriebe im Verarbeitenden Gewerbe Schleswig-Holstein nach Wirtschaftszweigen Januar 2013 [vorläufige Ergebnisse]

WZ 2008	Bezeichnung	Umsatz						
		insgesamt		darunter Auslandsumsatz				
		Januar 2013	Veränderung zum Vorjahres- monat in %	insgesamt		darunter Eurozone		
				1 000 Euro	Export- quote in %	1 000 Euro	Veränderung zum Vorjahres- monat in %	
22	H. v. Gummi- und Kunststoffwaren	82 541	2,9	27 724	33,6	1,9	16 914	2,1
22.1	H. v. Gummiwaren	23 076	2,1	9 234	40,0	1,7	7 027	3,3
22.19	H. v. Kunststoffwaren
22.2	H. v. Kunststoffwaren	59 465	3,2	18 489	31,1	2,0	9 887	1,3
22.22	H. v. Verpackungsmitteln aus Kunststoffen	10 343	14,3	2 370	22,9	.	.	.
22.29	H. v. sonstigen Kunststoffwaren	41 509	2,2	14 566	35,1	2,7	6 819	4,4
23	H. v. Glas und Glaswaren, Keramik, Verarbeitung von Steinen und Erden	30 316	-0,4	10 465	34,5	6,2	7 327	20,4
23.1	H. v. Glas und Glaswaren	10 832	21,4	3 411	31,5	38,3	2 726	39,7
23.6	H. v. Erzeugnissen aus Beton, Zement und Gips	9 850	-7,7	3 294	33,4	-3,4	.	.
24	Metallerzeugung und -bearbeitung	7 718	-0,1
24.5	Gießereien
25	H. v. Metallerzeugnissen	57 284	-9,7	18 790	32,8	-12,0	8 627	6,6
25.1	Stahl- und Leichtmetallbau	7 535	-14,1
25.4	H. v. Waffen und Munition	12 084	-2,4	8 172	67,6	2,6	3 393	.
25.6	Oberflächenveredlung und Wärmebehandlung; Mechanik a. n. g.	10 540	19,8	751	7,1	0,8	619	-5,9
25.61	Oberflächenveredlung und Wärmebehandlung	2 568	-25,7	349	13,6	-39,2	349	-39,2
25.62	Mechanik a. n. g.	7 972	49,4	402	5,0	134,7	270	223,8
25.9	H. v. sonstigen Metallwaren	18 408	-22,6	6 381	34,7	-15,4	3 395	-5,3
25.99	H. v. sonstigen Metallwaren a. n. g.	6 950	-30,2
26	H. v. Datenverarbeitungsgeräten, elektronischen und optischen Erzeugnissen	128 541	15,0	76 605	59,6	10,1	20 318	-2,0
26.1	H. v. elektronischen Bauelementen und Leiterplatten	36 116	12,5	25 741	71,3	17,1	.	.
26.5	H. v. Mess-, Kontroll-, Navigations- u. ä. Instrumenten und Vorrichtungen; H. v. Uhren	78 714	21,4	41 897	53,2	15,8	14 180	12,4
26.51	H. v. Mess-, Kontroll-, Navigations- u. ä. Instrumenten und Vorrichtungen	78 714	21,4	41 897	53,2	15,8	14 180	12,4
26.7	H. v. optischen und fotografischen Instrumenten und Geräten	9 953	-10,0	7 895	79,3	-20,8	1 622	-31,8
27	H. v. Elektromotoren, Generatoren, Transformatoren, Elektrizitätsverteilungs- und -schaltanlagen	46 001	-21,3	19 157	41,6	-33,5	5 299	-56,5
27.1	H. v. Elektromotoren, Generatoren, Transformatoren, Elektrizitätsverteilungs- und -schaltanlagen	22 758	-33,1	10 347	45,5	-47,2	1 779	-77,7
27.11	H. v. Elektromotoren, Generatoren und Transformatoren	13 516	-35,8
27.12	H. v. Elektrizitätsverteilungs- und -schaltanlagen	9 242	-28,8
27.4	H. v. elektrischen Lampen und Leuchten
27.9	H. v. sonstigen elektrischen Ausrüstungen und Geräten a. n. g.	14 187	-7,0	4 645	32,7	-7,8	1 523	-30,3
28	H. v. nicht wirtschaftszweigspezifischen Maschinen	391 650	-14,6	256 655	65,5	-1,3	103 463	-18,9
28.1	H. v. nicht wirtschaftszweigspezifischen Maschinen	253 091	-18,6	169 300	66,9	2,6	75 504	-21,6
28.11	H. v. Verbrennungsmotoren und Turbinen (ohne Motoren für Luft- und Straßenfahrzeuge)
28.13	H. v. Pumpen und Kompressoren a. n. g.	68 726	19,0	45 496	66,2	20,7	26 692	19,3
28.15	H. v. sonstigen nicht wirtschaftszweigspezifischen Maschinen	37 117	8,4
28.2	H. v. sonstigen nicht wirtschaftszweigspezifischen Maschinen	67 065	-16,9	36 408	54,3	-23,5	17 011	-15,4
28.22	H. v. Hebezeugen und Fördermitteln	33 210	-27,0	20 312	61,2	-31,5	9 269	-22,6
28.29	H. v. sonstigen nicht wirtschaftszweigspezifischen Maschinen a. n. g.	27 153	-3,6	13 256	48,8	-14,5	5 750	-15,0
28.4	H. v. Werkzeugmaschinen
28.9	H. v. Maschinen für sonstige bestimmte Wirtschaftszweige	61 536	7,7	43 256	70,3	10,6	8 102	2,6
28.93	H. v. Maschinen für die Nahrungs- und Genussmittelerzeugung und die Tabakverarbeitung	20 510	82,1	13 986	68,2	97,0	2 047	36,2
28.99	H. v. Maschinen für sonstige bestimmte Wirtschaftszweige a. n. g.	23 130	-5,2	14 168	61,3	2,0	4 520	12,0

2. Umsatz der Betriebe im Verarbeitenden Gewerbe Schleswig-Holstein nach Wirtschaftszweigen Januar 2013 [vorläufige Ergebnisse]

WZ 2008	Bezeichnung	Umsatz						
		insgesamt		darunter Auslandsumsatz				
		Januar 2013	Veränderung zum Vorjahresmonat in %	insgesamt		darunter Eurozone		
				Januar 2013	Exportquote in %	Januar 2013	Veränderung zum Vorjahresmonat in %	
1 000 Euro		1 000 Euro		1 000 Euro	Veränderung zum Vorjahresmonat in %			
29	H. v. Kraftwagen und Kraftwagenteilen	42 473	- 7,3	17 425	41,0	- 6,2	.	.
29.2	H. v. Karosserien, Aufbauten und Anhängern
29.3	H. v. Teilen und Zubehör für Kraftwagen
30	Sonstiger Fahrzeugbau	78 432	125,7	67 597	86,2	315,2	.	.
30.1	Schiff- und Bootsbau
31	H. v. Möbeln	14 253	35,4	1 934	13,6	.	.	.
32	H. v. sonstigen Waren	158 849	5,6	90 635	57,1	9,2	28 234	- 13,4
32.5	H. v. medizinischen und zahnmedizinischen Apparaten und Materialien	141 780	6,3	84 262	59,4	11,2	25 579	- 11,1
33	Reparatur und Installation von Maschinen und Ausrüstungen	86 024	- 27,0	2 531	2,9	- 41,6	585	- 63,8
33.1	Reparatur von Metallerzeugnissen, Maschinen und Ausrüstungen	69 238	- 32,1	339	0,5	- 72,6	.	.
33.12	Reparatur von Maschinen	53 771	.	270	0,5	.	270	.
33.15	Reparatur und Instandhaltung von Schiffen, Booten und Yachten	1 128	14,6	-	-	-	-	-
33.2	Installation von Maschinen und Ausrüstungen a. n. g.	16 786	6,2	2 191	13,1	- 29,3	.	.
	Verarbeitendes Gewerbe insgesamt ¹	2 482 358	1,9	1 051 730	42,4	8,0	454 177	
A	Vorleistungsgüterproduzent	638 671	0,3	289 271	45,3	- 3,1	128 511	- 4,0
B	Investitionsgüterproduzent	842 666	- 4,1	480 485	57,0	14,1	164 799	- 14,5
GG	Gebrauchsgüterproduzent	26 799	10,1
VG	Verbrauchsgüterproduzent	661 123	0,8	186 848	28,3	4,5	91 603	- 7,1
EN	Energie	313 098	30,7

¹ einschließlich Bergbau und Gewinnung von Steinen und Erden

3. Beschäftigte und Umsatz der fachlichen Betriebsteile im Verarbeitenden Gewerbe Schleswig-Holstein nach Wirtschaftszweigen Januar 2013 (vorläufige Ergebnisse)

WZ 2008	Bezeichnung	Fachliche Betriebsteile		Beschäftigte		Umsatz aus Eigenerzeugung						
		Januar			Veränderung zum Vorjahres- monat in %	insgesamt		darunter Auslandsumsatz				
		2013	2012	2013		Januar 2013	Veränderung zum Vorjahres- monat in %	insgesamt		darunter Eurozone		
		Anzahl			1 000 Euro	Veränderung zum Vorjahres- monat in %	Januar 2013	Export- quote in %	Veränderung zum Vorjahres- monat in %	Januar 2013	Veränderung zum Vorjahres- monat in %	
B	Bergbau und Gewinnung von Steinen und Erden	4	4	247			9,3
06	Gewinnung von Erdöl und Erdgas	1	1	
08	Gewinnung von Steinen und Erden, sonstiger Bergbau	3	3	
C	Verarbeitendes Gewerbe	762	748	97 799	1,3	2 207 995	1,6	957 267	43,4	7,8	402 626	- 0,9
10	H. v. Nahrungs- und Futtermitteln	139	136	14 857	1,4	395 400	11,8	93 833	23,7	16,9	51 654	- 7,6
10.1	Schlachten und Fleischverarbeitung	22	20	2 526	3,7	90 168	3,9	18 074	20,0	12,5	7 775	- 45,9
10.11	Schlachten (ohne Schlachten von Geflügel)	7	7	411	- 0,7	31 163	- 4,3	7 651	24,6	8,3	.	.
10.13	Fleischverarbeitung	15	13	2 115	4,7	59 006	8,8	10 423	17,7	15,9	.	.
10.2	Fischverarbeitung	6	6	839	- 0,7	17 703	- 2,2	2 216	12,5	- 22,7	.	.
10.3	Obst- und Gemüseverarbeitung	13	13	1 224	- 3,7	25 313	4,5	3 506	13,9	3,1	.	.
10.39	Sonstige Verarbeitung von Obst und Gemüse	8	8	976	- 5,5	22 903	6,7
10.5	Milchverarbeitung	10	11	844	- 0,7	83 232	16,2	29 181	35,1	16,1	19 814	3,5
10.51	Milchverarbeitung (ohne H. v. Speiseeis)	10	10	844	.	83 232	.	29 181	35,1	.	19 814	.
10.7	H. v. Back- und Teigwaren	34	34	3 559	1,3	35 616	4,6
10.71	H. v. Backwaren (ohne Dauerbackwaren)	30	30
10.8	H. v. sonstigen Nahrungsmitteln	37	37	4 293	0,7	77 755	7,9	17 808	22,9	8,1	7 044	- 9,9
10.82	H. v. Süßwaren (ohne Dauerbackwaren)	14	14	2 258	0,1	32 179	19,8	7 876	24,5	1,1	4 836	3,8
10.89	H. v. sonstigen Nahrungsmitteln a. n. g.	14	14	961	2,5	20 710	19,4	8 100	39,1	40,0	1 954	- 2,1
10.9	H. v. Futtermitteln	12	10	709	9,2	37 783	56,6	3 810	10,1	39,8	.	.
10.91	H. v. Futtermitteln für Nutztiere	8	6
10.92	H. v. Futtermitteln für sonstige Tiere	4	4
11	Getränkeherstellung	13	12	956	9,1	27 811	10,5	725	2,6	- 13,9	.	.
11.07	H. v. Erfrischungsgetränken; Gewinnung natürlicher Mineralwässer	9	8	609	17,3	18 851	9,1
12	Tabakverarbeitung	1	1
13	H. v. Textilien	8	9	560	- 11,0	9 066	- 17,8	2 234	24,6	- 17,5	1 417	- 28,6
13.9	H. v. sonstigen Textilwaren	7	7
13.92	H. v. konfektionierten Textilwaren (ohne Bekleidung)	3	3
14	H. v. Bekleidung	2	2
16	H. v. Holz-, Flecht-, Korb- und Korkwaren (ohne Möbel)	10	8	682	1,9	9 189	- 18,0	2 520	27,4	- 31,8	.	.
16.2	H. v. sonstigen Holz-, Korb-, Flecht- und Korbwaren (ohne Möbel)	8	6
16.23	H. v. sonstigen Konstruktionsteilen, Fertigbauteilen, Ausbauelementen und Fertigteilbauten aus Holz	4	4	257	- 7,9	1 869	- 15,2
17	H. v. Papier, Pappe und Waren daraus	21	20	3 828	- 1,7	87 152	- 2,0	33 100	38,0	- 4,1	20 615	9,1
17.1	H. v. Holz- und Zellstoff, Papier, Karton und Pappe	5	5	1 109	2,3	39 541	- 4,1	22 882	57,9	- 0,9	15 572	9,0
17.12	H. v. Papier, Karton und Pappe	5	5	1 109	2,3	39 541	- 4,1	22 882	57,9	- 0,9	15 572	9,0
17.2	H. v. Waren aus Papier, Karton und Pappe	16	15	2 719	- 3,2	47 611	- 0,1	10 219	21,5	- 10,6	5 043	9,5
17.21	H. v. Wellpapier und -pappe sowie von Verpackungsmitteln aus Papier, Karton und Pappe	9	9	1 340	- 0,7	30 289	- 1,2	5 696	18,8	- 17,0	1 747	14,1

3. Beschäftigte und Umsatz der fachlichen Betriebsteile im Verarbeitenden Gewerbe Schleswig-Holstein nach Wirtschaftszweigen Januar 2013 (vorläufige Ergebnisse)

WZ 2008	Bezeichnung	Fachliche Betriebsteile		Beschäftigte		Umsatz aus Eigenerzeugung						
						insgesamt		darunter Auslandsumsatz				
		Januar		Veränderung zum Vorjahresmonat in %	Januar 2013	Veränderung zum Vorjahresmonat in %	insgesamt			darunter Eurozone		
		2013	2012				2013	1 000 Euro	Exportquote in %	Veränderung zum Vorjahresmonat in %	Januar 2013	Veränderung zum Vorjahresmonat in %
Anzahl			1 000 Euro	1 000 Euro	1 000 Euro	1 000 Euro	1 000 Euro	1 000 Euro	1 000 Euro			
18	H. v. Druckerzeugnissen; Vervielfältigung von bespielten Ton-, Bild- und Datenträgern	28	26	3 548	- 1,9	61 559	- 6,9	11 117	18,1	- 10,3	4 732	- 16,1
18.1	H. v. Druckerzeugnissen	28	26	3 548	- 1,9	61 559	- 6,9	11 117	18,1	- 10,3	4 732	- 16,1
18.12	Drucken a. n. g.	19	18	2 924	- 2,1	53 957	- 7,1	11 117	20,6	- 10,3	4 732	- 16,1
18.14	Binden von Druckerzeugnissen und damit verbundene Dienstleistungen	3	3	428	.	.	.	-	-	-	-	-
19	Kokerei und Mineralölverarbeitung	5	5	721	0,6
20	H. v. chemischen Erzeugnissen	61	61	5 153	2,3	256 877	1,1	131 587	51,2	- 0,9	54 559	3,0
20.1	H. v. chemischen Grundstoffen, Düngemitteln und Stickstoffverbindungen, Kunststoffen in Primärformen und synthetischem Kautschuk in Primärformen	27	27	2 620	2,0	192 630	2,8	96 015	49,8	0,8	38 210	3,2
20.12	H. v. Farbstoffen und Pigmenten	4	4	534	- 1,7	16 642	- 2,2	7 624	45,8	19,2	3 157	- 22,1
20.14	H. v. sonstigen organischen Grundstoffen und Chemikalien	6	6	850	2,3	90 855	6,5	36 926	40,6	11,2	13 940	- 6,8
20.16	H. v. Kunststoffen in Primärformen	6	5	552	12,0	24 158	4,1	15 639	64,7	2,2	7 397	13,9
20.3	H. v. Anstrichmitteln, Druckfarben und Kittens	6	5	463	14,3	11 099	3,2	5 375	48,4	- 10,3	3 225	12,4
20.4	H. v. Seifen, Wasch-, Reinigungs- und Körperpflegemitteln sowie von Duftstoffen	9	8	352	20,1	8 296	31,7	4 506	54,3	46,3	3 531	65,6
20.5	H. v. sonstigen chemischen Erzeugnissen	15	17	1 065	- 6,4	30 674	- 17,7	18 963	61,8	- 16,9	7 236	- 22,7
20.59	H. v. sonstigen chemischen Erzeugnissen a. n. g.	13	15
21	H. v. pharmazeutischen Erzeugnissen	16	15	5 328	1,0	145 726	- 10,4	68 912	47,3	- 3,1	19 344	- 9,4
21.2	H. v. pharmazeutischen Spezialitäten und sonstigen pharmazeutischen Erzeugnissen	14	14
22	H. v. Gummi- und Kunststoffwaren	54	56	5 508	2,7	72 850	3,4	24 959	34,3	4,9	15 243	6,7
22.1	H. v. Gummiwaren	11	11	1 484	5,6	17 802	6,7	7 921	44,5	10,4	5 954	13,9
22.19	H. v. sonstigen Gummiwaren	10	10
22.2	H. v. Kunststoffwaren	43	45	4 024	1,7	55 048	2,3	17 038	31,0	2,5	9 289	2,5
22.21	H. v. Platten, Folien, Schläuchen und Profilen aus Kunststoffen	8	9	401	1,3	3 426	10,2	1 450	42,3	- 0,5	1 078	7,3
22.22	H. v. Verpackungsmitteln aus Kunststoffen	6	6	447	2,8	9 404	7,1
22.23	H. v. Baubedarfsartikeln aus Kunststoffen	6	6	674	2,3	4 260	- 3,8
22.29	H. v. sonstigen Kunststoffwaren	23	24	2 502	1,4	37 958	1,3	13 004	34,3	2,5	6 183	3,7
23	H. v. Glas und Glaswaren, Keramik, Verarbeitung von Steinen und Erden	20	18	2 151	9,7	26 129	- 0,2	9 027	34,5	8,0	6 471	24,2
23.1	H. v. Glas und Glaswaren	7	4	649	50,2	10 827	21,3	3 411	31,5	38,3	2 726	39,7
23.19	Herstellung, Veredlung und Bearbeitung von sonstigem Glas einschließlich technischen Glaswaren	2	2
23.6	H. v. Erzeugnissen aus Beton, Zement und Gips	8	9	730	- 3,7	7 919	- 10,4
23.9	H. v. Schleifkörpern und Schleifmitteln auf Unterlage sowie sonstigen Erzeugnissen aus nichtmetallischen Mineralien a. n. g.	4	4

3. Beschäftigte und Umsatz der fachlichen Betriebsteile im Verarbeitenden Gewerbe Schleswig-Holstein nach Wirtschaftszweigen Januar 2013 (vorläufige Ergebnisse)

WZ 2008	Bezeichnung	Fachliche Betriebsteile		Beschäftigte		Umsatz aus Eigenerzeugung						
						insgesamt		darunter Auslandsumsatz				
		Januar		Veränderung zum Vorjahresmonat in %	Januar 2013	Veränderung zum Vorjahresmonat in %	insgesamt		darunter Eurozone			
		2013	2012				2013	1 000 Euro	Exportquote in %	Veränderung zum Vorjahresmonat in %	Januar 2013	Veränderung zum Vorjahresmonat in %
Anzahl			1 000 Euro	1 000 Euro	1 000 Euro	1 000 Euro	1 000 Euro	1 000 Euro	1 000 Euro			
24	Metallerzeugung und -bearbeitung	10	12	905	-9,1	8 797	-9,6	2 326	26,4	-27,0	.	.
24.5	Gießereien	6	8	735	-10,3	6 736	-5,0
25	H. v. Metallerzeugnissen	54	56	5 024	-2,7	50 917	-9,2	16 280	32,0	-14,2	7 468	6,2
25.1	Stahl- und Leichtmetallbau	12	12	871	1,6	6 690	-15,4
25.11	H. v. Metallkonstruktionen	8	8	663	2,2	5 505	-7,9
25.12	H. v. Ausbauelementen aus Metall	4	4	208	-	1 185	-38,7	-	-	-	-	-
25.4	H. v. Waffen und Munition	3	3
25.5	H. v. Schmiede-, Press-, Zieh- und Stanzteilen, gewalzten Ringen und pulvermetallurgischen Erzeugnissen	3	4	203	-36,0	3 166	-40,8
25.6	Oberflächenveredlung und Wärmebehandlung; Mechanik a. n. g.	14	14	1 170	1,7	10 172	22,2	751	7,4	0,8	619	-5,9
25.61	Oberflächenveredlung und Wärmebehandlung	4	5	388	-16,2	2 488	-25,4	349	14,0	-39,2	349	-39,2
25.62	Mechanik a. n. g.	10	9	782	13,7	7 685	54,0	402	5,2	134,7	270	223,8
25.7	H. v. Schneidwaren, Werkzeugen, Schloßern und Beschlägen aus unedlen Metallen	8	9	850	-4,6	7 476	-5,1	3 173	42,4	-2,2	1 004	24,6
25.9	H. v. sonstigen Metallwaren	12	13	1 111	-9,5	12 495	-23,1	2 789	22,3	-11,2	1 818	0,9
25.93	H. v. Drahtwaren, Ketten und Federn	3	3	270	0,4	1 930	3,5	1 080	56,0	7,6	465	-8,2
25.99	H. v. sonstigen Metallwaren a. n. g.	6	7	442	-18,9	3 226	-39,8	615	19,1	1,6	.	.
26	H. v. Datenverarbeitungsgeräten, elektronischen und optischen Erzeugnissen	36	37	5 182	1,5	92 936	12,2	53 734	57,8	6,9	16 117	10,1
26.1	H. v. elektronischen Bauelementen und Leiterplatten	7	7	1 390	7,3	20 573	2,0	11 155	54,2	0,8	1 131	-42,6
26.3	H. v. Geräten und Einrichtungen der Telekommunikationstechnik	4	4	434	6,1	5 200	2,1	3 548	68,2	14,4	.	.
26.5	H. v. Mess-, Kontroll-, Navigations- u. ä. Instrumenten und Vorrichtungen; H. v. Uhren	18	20	2 531	-0,7	56 814	23,5	31 042	54,6	19,3	10 769	22,3
26.51	H. v. Mess-, Kontroll-, Navigations- u. ä. Instrumenten und Vorrichtungen	18	20	2 531	-0,7	56 814	23,5	31 042	54,6	19,3	10 769	22,3
26.7	H. v. optischen und fotografischen Instrumenten und Geräten	4	4	595	2,2	9 918	-9,6
27	H. v. elektrischen Ausrüstungen	45	43	3 658	4,0	48 869	-13,4	20 648	42,3	-29,9	6 658	-47,8
27.1	H. v. Elektromotoren, Generatoren, Transformatoren, Elektrizitätsverteilungs- und -schalteinrichtungen	23	20	1 899	14,1	23 172	-26,2	10 905	47,1	-46,4	2 153	-74,5
27.11	H. v. Elektromotoren, Generatoren und Transformatoren	12	11	906	16,6	16 199	-27,0	9 672	59,7	-47,8	1 706	-76,4
27.12	H. v. Elektrizitätsverteilungs- und -schalteinrichtungen	11	9	993	11,8	6 973	-24,2	1 233	17,7	-32,9	446	-62,7
27.3	H. v. Kabeln und elektrischem Installationsmaterial	5	6	266	-12,5	3 874	-16,3	1 901	49,1	-7,2	960	.
27.4	H. v. elektrischen Lampen und Leuchten	4	4
27.9	H. v. sonstigen elektrischen Ausrüstungen und Geräten a. n. g.	11	11	1 197	-6,5	17 089	5,3	5 956	34,9	14,4	2 670	9,5

3. Beschäftigte und Umsatz der fachlichen Betriebsteile im Verarbeitenden Gewerbe Schleswig-Holstein nach Wirtschaftszweigen Januar 2013 (vorläufige Ergebnisse)

WZ 2008	Bezeichnung	Fachliche Betriebsteile		Beschäftigte		Umsatz aus Eigenerzeugung						
						insgesamt		darunter Auslandsumsatz				
		Januar		Veränderung zum Vorjahresmonat in %	Januar 2013	Veränderung zum Vorjahresmonat in %	insgesamt			darunter Eurozone		
		2013	2012				2013	1 000 Euro	Exportquote in %	Veränderung zum Vorjahresmonat in %	Januar 2013	Veränderung zum Vorjahresmonat in %
Anzahl		1 000 Euro	1 000 Euro	1 000 Euro	1 000 Euro	Veränderung zum Vorjahresmonat in %	1 000 Euro	Veränderung zum Vorjahresmonat in %				
28	Maschinenbau	110	107	17 628	1,2	321 741	- 17,2	208 402	64,8	- 3,1	76 588	- 27,3
28.1	H. v. nicht wirtschaftszweigspezifischen Maschinen	36	35	7 257	2,9	192 792	- 22,2	125 195	64,9	0,9	50 847	- 32,7
28.11	H. v. Verbrennungsmotoren und Turbinen (ohne Motoren für Luft- und Straßenfahrzeuge)	2	2
28.13	H. v. Pumpen und Kompressoren a. n. g.	15	14	2 269	0,9	44 771	23,2	29 449	65,8	22,9	13 855	26,3
28.14	H. v. Armaturen a. n. g.	10	10	1 366	6,0	27 399	10,5	17 648	64,4	9,6	4 773	- 12,1
28.2	H. v. sonstigen nicht wirtschaftszweigspezifischen Maschinen	35	34	5 215	- 4,7	61 661	- 20,5	33 691	54,6	- 24,7	15 407	- 19,7
28.22	H. v. Hebezeugen und Fördermitteln	11	11	1 779	- 3,7	29 834	- 28,4	18 394	61,7	- 32,2	8 758	- 21,8
28.29	H. v. sonstigen nicht wirtschaftszweigspezifischen Maschinen a. n. g.	15	14	2 514	- 6,1	22 057	- 14,3	10 608	48,1	- 20,7	3 861	- 32,3
28.4	H. v. Werkzeugmaschinen	7	7
28.9	H. v. Maschinen für sonstige bestimmte Wirtschaftszweige	30	29	3 934	6,5	59 553	7,4	43 377	72,8	8,5	8 191	0,2
28.92	H. v. Bergwerks-, Bau- und Baustoffmaschinen	4	5	507	- 8,5	2 701	- 68,6	1 833	67,9	- 69,7	631	- 69,8
28.93	H. v. Maschinen für die Nahrungs- und Genussmittelerzeugung und die Tabakverarbeitung	8	8	1 261	2,9	20 377	85,6	13 854	68,0	103,2	2 047	39,0
28.99	H. v. Maschinen für sonstige bestimmte Wirtschaftszweige a. n. g.	13	12	1 500	1,8	21 503	- 8,7	14 458	67,2	- 4,3	4 631	4,8
29	H. v. Kraftwagen und Kraftwagenteilen	9	10	3 534	0,1	37 844	- 7,2	15 912	42,0	- 5,0	12 119	- 4,4
29.2	H. v. Karosserien, Aufbauten und Anhängern	5	5	1 194	- 4,0
29.3	H. v. Teilen und Zubehör für Kraftwagen	3	4
30	Sonstiger Fahrzeugbau	17	15	5 495	6,3	71 486	201,7	66 356	92,8	506,3	.	.
30.1	Schiff- und Bootsbau	11	9	4 042	11,3	-	-	-
30.11	Schiffbau (ohne Boots- und Yachtbau)	6	4	3 126	15,7	-	.
30.12	Boots- und Yachtbau	5	5	916	- 1,5	-	-	-	-	-	-	-
31	H. v. Möbeln	9	10	698	- 22,9	12 077	30,6	1 725	14,3	.	.	.
31.01	H. v. Büro- und Ladenmöbeln	4	3	195	59,8	3 186	532,6
32	H. v. sonstigen Waren	27	24	6 709	3,6	110 201	14,1	81 799	74,2	11,9	24 325	- 9,9
32.5	H. v. medizinischen und zahnmedizinischen Apparaten und Materialien	20	17	5 601	2,6	90 814	15,4	72 926	80,3	15,5	21 513	- 5,4
33	Reparatur und Installation von Maschinen und Ausrüstungen	67	65	5 142	1,7	116 460	- 25,3	23 696	20,3	- 15,3	10 577	3,5
33.1	Reparatur von Metallerzeugnissen, Maschinen und Ausrüstungen	49	46	3 516	1,5	60 797	- 6,6	20 634	33,9	- 14,7	10 107	7,7
33.12	Reparatur von Maschinen	19	17	1 361	- 2,7	32 218	- 14,5	14 101	43,8	1,6	8 562	7,5
33.13	Reparatur von elektronischen und optischen Geräten	8	8	333	- 0,6	9 832	5,5
33.14	Reparatur von elektrischen Ausrüstungen	5	5	220	44,7	2 513	268,7	-	-	-	-	-
33.15	Reparatur und Instandhaltung von Schiffen, Booten und Yachten	8	8	424	4,7	2 559	- 31,5	.	.	.	-	-
33.2	Installation von Maschinen und Ausrüstungen a. n. g.	18	19	1 626	2,1	55 662	- 38,7	3 061	5,5	- 19,0	470	- 43,5
	Verarbeitendes Gewerbe insgesamt¹	766	752	98 046	1,3	2 252 767	1,6	957 578	42,5	7,8	402 917	- 0,9
A	Vorleistungsgüterproduzent	275	275	27 918	1,1	622 709	0,8	260 584	41,8	- 3,8	120 051	- 2,2
B	Investitionsgüterproduzent	261	253	42 043	2,1	717 865	- 5,1	430 311	59,9	15,8	140 581	- 17,1
GG	Gebrauchsgüterproduzent	19	19	1 642	- 12,4	23 675	7,0
VG	Verbrauchsgüterproduzent	205	199	25 628	1,2	616 557	- 0,1	171 568	27,8	0,9	73 489	- 13,8
EN	Energie	6	6	815	1,0	271 960	34,2

¹ einschließlich Bergbau und Gewinnung von Steinen und Erden

4. Auftragseingang der fachlichen Betriebsteile in ausgewählten Bereichen des Verarbeitenden Gewerbes Schleswig-Holstein
Januar 2013 [vorläufige Ergebnisse]

WZ 2008	Bezeichnung	Fachliche Betriebsteile		Auftragseingang				
				insgesamt		darunter aus dem Ausland		
		Januar 2013		Veränderung zum Vorjahres- monat in %	insgesamt		darunter Eurozone	
		Anzahl	1 000 Euro		Januar 2013	Veränderung zum Vorjahres- monat in %	Januar 2013	Veränderung zum Vorjahres- monat in %
13	H. v. Textilien	7
14	H. v. Bekleidung	1
17	H. v. Papier, Pappe und Waren daraus	21	91 875	7,7	38 013	11,0	21 953	19,7
20	H. v. chemischen Erzeugnissen	60	252 862	- 0,2	125 188	- 5,5	54 756	4,0
20.1	H. v. chemischen Grundstoffen, Düngemitteln und Stickstoffverbindungen, Kunststoffen in Primärformen und synthetischem Kautschuk in Primärformen	27	188 810	1,7	89 881	- 5,1	38 151	4,7
21	H. v. pharmazeutischen Erzeugnissen	14	151 832	- 7,8	75 134	7,2	21 557	2,9
24	Metallerzeugung und -bearbeitung	9	9 913	- 3,7	3 215	- 7,5	.	.
25	H. v. Metallerzeugnissen	53	61 764	- 0,5	22 962	7,3	13 190	53,8
26	H. v. Datenverarbeitungsgeräten, elektronischen und optischen Erzeugnissen	35	92 825	17,5	59 556	14,8	15 877	- 9,0
26.5	H. v. Mess-, Kontroll-, Navigations- u. ä. Instrumenten und Vorrichtungen; H. v. Uhren	17	48 746	16,5	30 940	13,3	9 182	- 17,5
27	H. v. elektrischen Ausrüstungen	43	50 746	- 28,3	21 018	- 48,7	6 846	- 27,7
27.1	H. v. Elektromotoren, Generatoren, Transformatoren, Elektrizitätsverteilungs- und -schalteinrichtungen	22	23 304	- 43,8	9 829	- 67,4	1 526	- 59,6
28	Maschinenbau	107	479 685	3,0	334 895	11,6	96 593	- 39,8
28.1	H. v. nicht wirtschaftszweigspezifischen Maschinen	36	300 728	5,1	230 465	22,4	60 697	- 52,4
28.2	H. v. sonstigen nicht wirtschaftszweigspezifischen Maschinen	35	78 245	- 7,0	47 692	- 0,7	23 755	26,8
28.9	H. v. Maschinen für sonstige bestimmte Wirtschaftszweige	27	88 600	4,1	46 449	- 15,6	9 386	2,1
29	H. v. Kraftwagen und Kraftwagenteilen	8	39 272	36,8	15 179	32,1	.	.
30	Sonstiger Fahrzeugbau	7	13 178	- 22,4	6 113	- 48,4	2 659	- 34,3
30.1	Schiff- und Bootsbau	2
	Zusammen	365	1 254 481	0,6	704 024	3,4	247 079	- 19,1