

# Statistische Berichte



Statistisches Amt  
für Hamburg und Schleswig-Holstein

STATISTIKAMT NORD

G IV 1 - j/07

9. Oktober 2008

## Der Fremdenverkehr in den Gemeinden Schleswig-Holsteins 2007

### Hinweise

Die hier veröffentlichten Zahlen über den Fremdenverkehr in Schleswig-Holstein beziehen sich auf Beherbergungsstätten mit 9 und mehr Betten und auf Campingplätze.

Ergebnisse für Gemeinden mit weniger als drei Betrieben bzw. Campingplätzen unterliegen der statistischen Geheimhaltung. In den Tabellen sind die betreffenden Felder gepunktet. Die Kreissummen und die Landessummen sind in der Regel vollständig dargestellt.

### Ergebnisse

Am 1. Juli 2007 wurden in Schleswig-Holstein 4 455 geöffnete größere Beherbergungsstätten (mit über 8 Gästebetten) gezählt. Sie boten 177 968 Betten an. Damit wurden 2,4 Prozent weniger geöffnete Beherbergungsstätten statistisch erfasst als im Vorjahr. Die angebotene Bettenkapazität war mit plus 0,1 Prozent nahezu gleich wie vor Jahresfrist. Weiter gab es 224 geöffnete Campingplätze im Lande.

Die Zahl der angekommenen Übernachtungsgäste in den größeren Beherbergungsstätten und auf Campingplätzen (ohne Dauercamping) lag mit 5,5 Mio. um 2,9 Prozent über dem Stand des Vorjahres. 23,6 Mio. Übernachtungen meldeten die Betriebe 2007, das waren 2,4 Prozent mehr Übernachtungen als 2006.

Gastgeber in der Hotellerie (Hotels, Hotels garnis, Gasthöfe und Pensionen) steigerten das Aufkommen an Übernachtungsgästen (+ 4,7 Prozent) und Übernachtungen (+ 3,9 Prozent). Geringe Zuwächse meldeten auch die Betreiber des sonstigen Beherbergungsgewerbes (+ 0,3 Prozent bei Gästen und + 0,4 Prozent bei Übernachtungen). Ihm werden Betriebsarten wie die Campingplätze, Erholungs- und Ferienheime, Ferienzentren, Ferienhäuser und -wohnungen sowie die Jugendherbergen zugerechnet.

Vorsorge- und Reha-Kliniken behaupteten ihr Übernachtungsaufkommen (+ 7,3 Prozent). Die Gästezahlen stiegen hier um + 7,5 Prozent an.

Am Wachstum des Tourismus aufkommens waren nicht alle Reisegebiete gleichermaßen beteiligt. Prägend für das Gesamtergebnis ist die Situation an der Nord- und Ostsee, da an den Küsten und auf den Inseln nahezu acht von zehn Übernachtungen im Kalenderjahr gebucht werden. Während an der Nordsee ein Zuwachs bei Übernachtungen von + 3,9 Prozent errechnet wurde, verbuchten die Vermieter an der Ostsee nur einen geringen Anstieg von + 0,6 Prozent. In der Holsteinischen Schweiz wurden + 5,4 Prozent und in den übrigen Gemeinden im Binnenland + 3,2 Prozent mehr Übernachtungen gemeldet.

Zu den Urlaubscampers, die mit ihrem Übernachtungsaufkommen monatlich erfasst werden, gesellen sich in Schleswig-Holstein noch eine Vielzahl von Dauercampers. Ihnen wird im Jahr 2007 insgesamt ein Aufkommen von 1 962 000 Ankünften und 8 809 000 Übernachtungen zugerechnet.

**Auskunft zu dieser Veröffentlichung: Michael Schäfer · Telefon: 0431 6895-9231 · E-Mail: michael.schaefer@statistik-nord.de**

Herausgeber: Statistisches Amt für Hamburg und Schleswig-Holstein · AöR · Steckelhörn 12, 20457 Hamburg · Fröbelstraße 15-17, 24113 Kiel  
Internet: www.statistik-nord.de · E-Mail: info-HH@statistik-nord.de oder info-SH@statistik-nord.de · Bestellungen: vertriebSH@statistik-nord.de  
© Für nichtgewerbliche Zwecke sind Vervielfältigung und unentgeltliche Verbreitung – auch auszugsweise – mit Quellenangabe gestattet. Die Verbreitung – auch auszugsweise – über elektronische Systeme/Datenträger bedarf der vorherigen Zustimmung. Alle übrigen Rechte bleiben vorbehalten.

<b>Inhaltsverzeichnis</b>	<b>Seite</b>
Hinweise .....	1
Ergebnisse für Schleswig-Holstein .....	1
 <b>Tabellen</b>	
Betriebe einschließlich Campingplätze	
1. Beherbergungsangebot sowie Ankünfte, Übernachtungen und Aufenthaltsdauer der Gäste in Beherbergungsbetrieben einschl. Campingplätzen im Jahr 2007 nach Gemeinden und Kreisen .....	3
Beherbergungsbetriebe sowie Campingplätze	
2. Ankünfte, Übernachtungen und Aufenthaltsdauer der Gäste jeweils in Beherbergungsbetrieben und auf Campingplätzen im Jahr 2007 nach Gemeinden und Kreisen .....	17
3. Ankünfte, Übernachtungen und Aufenthaltsdauer der Gäste jeweils in Beherbergungsbetrieben und auf Campingplätzen im Jahr 2007 nach Reisegebieten und Herkunftsländern .....	30
Beherbergungsbetriebe	
4. Beherbergungsbetriebe, Betten, Gäste und Übernachtungen seit 1981 .....	35
5. Beherbergungsangebot sowie Ankünfte, Übernachtungen und Aufenthaltsdauer der Gäste in Beherbergungsbetrieben im Jahr 2007 nach der Gemeindegruppe .....	36
6. Beherbergungsangebot sowie Ankünfte, Übernachtungen und Aufenthaltsdauer der Gäste in Beherbergungsbetrieben im Jahr 2007 nach Reisegebieten und Betriebsarten .....	37
Campingplätze	
7. Campingplätze und Stellplatzangebot sowie Ankünfte, Übernachtungen und Aufenthaltsdauer der Gäste auf Campingplätzen im Jahr 2007 nach der Gemeindegruppe .....	39
8. Campingplätze und Stellplatzangebot sowie Ankünfte, Übernachtungen und Aufenthaltsdauer der Gäste auf Campingplätzen im Jahr 2007 nach dem Reisegebiet .....	39
9. Campingplätze und Stellplatzangebot sowie Ankünfte, Übernachtungen und Aufenthaltsdauer der Gäste auf Campingplätzen im Jahr 2007 nach kreisfreien Städten und Kreisen .....	40
 <b>Grafik</b>	
Entwicklung des monatlichen Übernachtungsaufkommens seit 2001 .....	41
 <b>Thematische Karten</b>	
Fremdenbetten in Beherbergungsbetrieben .....	42
Standplätze für Urlaubs- und Dauercamping .....	43
Standplätze für Urlaubscamping .....	44
Standplätze für Dauercamping .....	45
 <b>Anhang</b>	
Katalog der Betriebsarten .....	46
Langfristige Übersicht .....	47
Gemeinden nach der Gemeindegruppe .....	51
 <b>Zeichenerklärung</b>	
– nichts vorhanden	
· Zahlenwert unbekannt oder geheim zu halten	
x Aussage nicht sinnvoll	

# 1. Beherbergungsangebot sowie Ankünfte, Übernachtungen und Aufenthaltsdauer der Gäste in Beherbergungsbetrieben einschl. Campingplätzen im Jahr 2007

nach Gemeinden und Kreisen

Gemeinde Kreis Land	Beherbergungsbetriebe mit 9 und mehr Betten				Camping- plätze <sup>3</sup>	Ankünfte		Übernachtungen		Durchschnittliche Aufenthaltsdauer <sup>4</sup> Tage
	Be- triebe <sup>1</sup>	Veränderung gegenüber dem Vorjahresmonat	Betten <sup>2</sup>	Veränderung gegenüber dem Vorjahresmonat		insgesamt	Veränderung gegenüber dem Vorjahr	insgesamt	Veränderung gegenüber dem Vorjahr	
<b>Flensburg, Stadt</b>	<b>19</b>	<b>- 5,0</b>	<b>1 122</b>	<b>- 1,5</b>	–	<b>109 184</b>	<b>5,6</b>	<b>188 980</b>	<b>5,1</b>	<b>1,7</b>
<b>Kiel, Landeshauptstadt</b>	<b>40</b>	<b>2,6</b>	<b>3 326</b>	<b>- 0,7</b>	<b>1</b>	.	.	.	.	.
<b>Lübeck, Stadt</b>	<b>97</b>	<b>- 2,0</b>	<b>7 727</b>	<b>2,3</b>	<b>3</b>	<b>535 235</b>	<b>5,2</b>	<b>1 138 047</b>	<b>5,4</b>	<b>2,1</b>
<b>Neumünster, Stadt</b>	<b>12</b>	<b>0,0</b>	<b>877</b>	<b>0,0</b>	–	<b>51 053</b>	<b>0,5</b>	<b>110 646</b>	<b>1,4</b>	<b>2,2</b>
<b>Dithmarschen</b>	<b>402</b>	<b>- 0,7</b>	<b>12 787</b>	<b>1,2</b>	<b>15</b>	<b>259 586</b>	<b>1,7</b>	<b>1 455 573</b>	<b>3,3</b>	<b>5,6</b>
Albersdorf	2	.	.	.	1	.	.	.	.	.
Bargenstedt	1	.	.	.	–	.	.	.	.	.
Bergewörden	1	.	.	.	–	.	.	.	.	.
Brunsbüttel, Stadt	4	0,0	132	0,0	1	.	.	.	.	.
Burg (Dithmarschen)	1	.	.	.	–	.	.	.	.	.
Busenwurth	1	.	.	.	–	.	.	.	.	.
Büsum	210	- 2,3	7 165	- 1,1	2	.	.	.	.	.
Büsumer Deichhausen	18	0,0	385	- 9,0	–	4 444	- 6,4	30 270	- 8,5	6,8
Delve	1	.	.	.	1	.	.	.	.	.
Elpersbüttel	3	0,0	75	0,0	–	1 881	- 2,6	5 357	8,7	2,8
Fedderingen	1	.	.	.	–	.	.	.	.	.
Frestedt	1	.	.	.	–	.	.	.	.	.
Friedrichsgabekoog	1	.	.	.	–	.	.	.	.	.
Friedrichskoog	39	5,4	1 445	23,2	1	.	.	.	.	.
Glüsing	1	.	.	.	–	.	.	.	.	.
Hägen	1	.	.	.	–	.	.	.	.	.
Hedwigenkoog	5	0,0	131	0,0	–	1 529	- 2,2	15 345	1,4	10,0
Heide, Stadt	6	0,0	329	0,0	–	17 513	- 0,3	43 607	- 6,4	2,5
Hellschen-Heringsand-Unterschaar	1	.	.	.	–	.	.	.	.	.
Hemmingstedt	1	.	.	.	–	.	.	.	.	.
Hennstedt	2	.	.	.	1	5 643	- 3,2	10 031	- 0,2	1,8
Hochdonn	–	–	–	–	1	.	.	.	.	.
Kaiser-Wilhelm-Koog	9	0,0	179	0,0	–	1 340	- 17,6	8 275	- 28,7	6,2
Karolinenkoog	1	.	.	.	–	.	.	.	.	.
Kleve	1	.	.	.	–	.	.	.	.	.
Kronprinzenkoog	6	0,0	97	0,0	–	650	- 7,0	5 451	- 8,6	8,4
Lehe	1	.	.	.	–	.	.	.	.	.
Lohe-Rickelshof	2	.	.	.	–	.	.	.	.	.
Lunden	2	.	.	.	–	.	.	.	.	.
Marne, Stadt	2	.	.	.	–	.	.	.	.	.
Meldorf, Stadt	3	0,0	61	0,0	–	3 891	2,3	6 228	2,8	1,6
Neuenkirchen	2	.	.	.	–	.	.	.	.	.
Neufeld	2	.	.	.	–	.	.	.	.	.
Neufelderkoog	1	.	.	.	–	.	.	.	.	.
Nindorf	1	.	.	.	–	.	.	.	.	.

<sup>1</sup> im Juli geöffnete Beherbergungsbetriebe

<sup>2</sup> im Juli angebotene Betten/Schlafmöglichkeiten

<sup>3</sup> im Juli geöffnete Campingplätze für Urlaubscamping

<sup>4</sup> Rechnerischer Wert Übernachtungen/Ankünfte

Noch: 1. Beherbergungsangebot sowie Ankünfte, Übernachtungen und Aufenthaltsdauer der Gäste  
in Beherbergungsbetrieben einschl. Campingplätzen im Jahr 2007

nach Gemeinden und Kreisen

Gemeinde Kreis Land	Beherbergungsbetriebe mit 9 und mehr Betten				Camping- plätze <sup>3</sup>	Ankünfte		Übernachtungen		Durch- schnitt- liche Aufent- halts- dauer <sup>4</sup>
	Be- triebe <sup>1</sup>	Verän- derung gegen- über dem Vor- jahres- monat	Betten <sup>2</sup>	Verän- derung gegen- über dem Vor- jahres- monat		ins- gesamt	Verän- derung gegen- über dem Vor- jahr	ins- gesamt	Verän- derung gegen- über dem Vor- jahr	
Norddeich	2	.	.	.	–	.	.	.	.	.
Nordermeldorf	6	0,0	107	0,0	1	.	.	.	.	.
Norderwörden	1	.	.	.	–	.	.	.	.	.
Nordhastedt	3	0,0	348	0,0	–	3 373	- 20,9	14 048	- 4,6	4,2
Oesterdeichstrich	3	0,0	55	0,0	–	448	- 28,5	4 277	- 9,9	9,5
Oesterwurth	1	.	.	.	–	.	.	.	.	.
Ostrohe	1	.	.	.	–	.	.	.	.	.
Pahlen	1	.	.	.	–	.	.	.	.	.
Rehm-Flehde-Bargen	1	.	.	.	–	.	.	.	.	.
Reinsbüttel	3	0,0	48	0,0	–	492	20,6	2 905	12,2	5,9
Sankt Michaelisdonn	2	.	.	.	–	.	.	.	.	.
Schafstedt	2	.	.	.	–	.	.	.	.	.
Schmedeswurth	1	.	.	.	–	.	.	.	.	.
Schülp	2	.	.	.	–	.	.	.	.	.
Strübbel	1	.	.	.	–	.	.	.	.	.
Süderdeich	3	0,0	62	0,0	–	683	48,2	4 402	- 23,9	6,4
Süderdorf	1	.	.	.	–	.	.	.	.	.
Tellingstedt	1	.	.	.	1	.	.	.	.	.
Warwerort	2	.	.	.	1	1 705	86,3	4 403	20,3	2,6
Weddingstedt	1	.	.	.	–	.	.	.	.	.
Wennbüttel	1	.	.	.	–	.	.	.	.	.
Wesselburen, Stadt	2	.	.	.	–	.	.	.	.	.
Wesselburener Deichhausen	2	.	.	.	–	.	.	.	.	.
Wesselburenerkoog	4	0,0	73	0,0	1	.	.	.	.	.
Westerdeichstrich	14	0,0	350	0,0	3	7 859	- 2,8	51 683	- 5,2	6,6
Windbergen	2	.	.	.	–	.	.	.	.	.
Wörden	3	0,0	76	0,0	–	2 949	- 6,7	5 130	0,8	1,7
Wolmersdorf	1	.	.	.	–	.	.	.	.	.
Wrohm	1	.	.	.	–	.	.	.	.	.
<b>Herzogtum Lauenburg</b>	<b>96</b>	<b>0,0</b>	<b>4 326</b>	<b>1,0</b>	<b>13</b>	<b>174 781</b>	<b>- 2,2</b>	<b>599 310</b>	<b>- 0,7</b>	<b>3,4</b>
Aumühle	3	0,0	55	0,0	–	4 626	4,3	6 961	3,0	1,5
Bäk	3	0,0	134	0,0	–	5 435	5,5	14 260	15,7	2,6
Basedow	–	–	–	–	1	.	.	.	.	.
Behlendorf	–	–	–	–	1	.	.	.	.	.
Berkenthin	2	.	.	.	–	.	.	.	.	.
Breitenfelde	1	.	.	.	–	.	.	.	.	.
Brunstorf	1	.	.	.	–	.	.	.	.	.
Büchen	–	–	–	–	1	.	.	.	.	.
Buchholz	–	–	–	–	1	.	.	.	.	.
Einhaus	1	.	.	.	–	.	.	.	.	.

<sup>1</sup> im Juli geöffnete Beherbergungsbetriebe

<sup>2</sup> im Juli angebotene Betten/Schlafgelegenheiten

<sup>3</sup> im Juli geöffnete Campingplätze für Urlaubscamping

<sup>4</sup> Rechnerischer Wert Übernachtungen/Ankünfte

Noch: 1. **Beherbergungsangebot sowie Ankünfte, Übernachtungen und Aufenthaltsdauer der Gäste in Beherbergungsbetrieben einschl. Campingplätzen im Jahr 2007**

nach Gemeinden und Kreisen

Gemeinde Kreis Land	Beherbergungsbetriebe mit 9 und mehr Betten				Camping- plätze <sup>3</sup>	Ankünfte		Übernachtungen		Durchschnittliche Aufenthaltsdauer <sup>4</sup> Tage
	Be- triebe <sup>1</sup>	Veränderung gegen- über dem Vor- jahres- monat	Betten <sup>2</sup>	Veränderung gegen- über dem Vor- jahres- monat		ins- gesamt	Veränderung gegen- über dem Vor- jahr	ins- gesamt	Veränderung gegen- über dem Vor- jahr	
Fredeburg	1	.	.	.	–	.	.	.	.	.
Geesthacht, Stadt	8	14,3	298	10,4	1	.	.	.	.	.
Giesensdorf	1	.	.	.	–	.	.	.	.	.
Groß Grönau	1	.	.	.	–	.	.	.	.	.
Groß Sarau	1	.	.	.	–	.	.	.	.	.
Gudow	4	0,0	128	0,0	1	.	.	.	.	.
Güster	1	.	.	.	–	.	.	.	.	.
Hamfelde	1	.	.	.	–	.	.	.	.	.
Hamwarde	1	.	.	.	–	.	.	.	.	.
Harmsdorf	1	.	.	.	–	.	.	.	.	.
Hollenbek	1	.	.	.	–	.	.	.	.	.
Kasseburg	1	.	.	.	–	.	.	.	.	.
Kittlitz	2	.	.	.	–	.	.	.	.	.
Krummesse	2	.	.	.	–	.	.	.	.	.
Kuddewörde	2	.	.	.	–	.	.	.	.	.
Lankau	–	–	–	–	–	.	.	.	.	.
Lauenburg/Elbe, Stadt	7	0,0	415	5,3	–	22 806	- 4,1	47 749	11,6	2,1
Lehmrade	2	.	.	.	1	3 703	- 12,3	43 217	- 2,8	11,7
Lüttau	1	.	.	.	–	.	.	.	.	.
Mölln, Stadt	17	- 5,6	1 091	- 0,9	–	33 968	- 1,1	202 964	- 0,4	6,0
Müssen	1	.	.	.	–	.	.	.	.	.
Ratzeburg, Stadt	9	0,0	667	0,0	–	29 567	3,1	121 870	2,5	4,1
Römnitz	1	.	.	.	2	2 544	24,7	5 155	16,4	2,0
Salem	3	0,0	153	7,0	1	.	.	.	.	.
Schmilau	5	25,0	162	30,6	–	5 036	28,6	10 020	20,3	2,0
Schnakenbek	1	.	.	.	–	.	.	.	.	.
Schwarzenbek, Stadt	3	0,0	94	0,0	1	.	.	.	.	.
Seedorf	3	- 25,0	58	- 34,8	1	.	.	.	.	.
Wangelau	1	.	.	.	–	.	.	.	.	.
Wentorf bei Hamburg	1	.	.	.	–	.	.	.	.	.
Witzeeze	–	–	–	–	1	.	.	.	.	.
Wohltorf	1	.	.	.	–	.	.	.	.	.
Ziethen	1	.	.	.	–	.	.	.	.	.
<b>Nordfriesland</b>	<b>1 689</b>	<b>- 2,7</b>	<b>55 907</b>	<b>1,4</b>	<b>29</b>	<b>1 165 755</b>	<b>4,8</b>	<b>7 373 078</b>	<b>4,3</b>	<b>6,3</b>
Ahrenviölfeld	1	.	.	.	–	.	.	.	.	.
Alkersum	12	9,1	198	13,8	–	1 320	8,3	13 709	17,1	10,4
Arlewatt	1	.	.	.	–	.	.	.	.	.
Aventoft	1	.	.	.	–	.	.	.	.	.
Bargum	2	.	.	.	–	.	.	.	.	.

<sup>1</sup> im Juli geöffnete Beherbergungsbetriebe

<sup>2</sup> im Juli angebotene Betten/Schlafgelegenheiten

<sup>3</sup> im Juli geöffnete Campingplätze für Urlaubscamping

<sup>4</sup> Rechnerischer Wert Übernachtungen/Ankünfte

Noch: 1. Beherbergungsangebot sowie Ankünfte, Übernachtungen und Aufenthaltsdauer der Gäste  
in Beherbergungsbetrieben einschl. Campingplätzen im Jahr 2007

nach Gemeinden und Kreisen

Gemeinde Kreis Land	Beherbergungsbetriebe mit 9 und mehr Betten				Camping- plätze <sup>3</sup>	Ankünfte		Übernachtungen		Durch- schnitt- liche Aufent- halts- dauer <sup>4</sup>  Tage
	Be- triebe <sup>1</sup>	Verän- derung gegen- über dem Vor- jahres- monat	Betten <sup>2</sup>	Verän- derung gegen- über dem Vor- jahres- monat		ins- gesamt	Verän- derung gegen- über dem Vor- jahr	ins- gesamt	Verän- derung gegen- über dem Vor- jahr	
Bohmstedt	1	.	.	.	-	.	.	.	.	.
Bordelum	4	0,0	499	0,0	-	9 067	9,5	106 295	28,0	11,7
Borgsum	7	0,0	129	0,0	-	807	- 0,6	8 366	- 7,6	10,4
Bosbüll	1	.	.	.	-	.	.	.	.	.
Bredstedt, Stadt	4	0,0	104	0,0	-	5 600	12,6	11 559	6,3	2,1
Brekum	5	25,0	237	132,4	-	5 912	110,7	15 132	265,8	2,6
Dagebüll	22	0,0	588	- 0,8	2	.	.	.	.	.
Dunsum	2	.	.	.	-	.	.	.	.	.
Elisabeth-Sophien-Koog	-	-	-	-	1	.	.	.	.	.
Emmelsbüll-Horsbüll	6	20,0	97	12,8	-	771	42,0	5 035	13,2	6,5
Friedrichstadt, Stadt	9	- 10,0	349	9,1	1	.	.	.	.	.
Friedrich-Wilhelm-Lübke-Koog	1	.	.	.	-	.	.	.	.	.
Galmsbüll	3	0,0	32	6,7	-	168	- 16,4	779	- 18,9	4,6
Garding, Kirchspiel	2	.	.	.	-	.	.	.	.	.
Garding, Stadt	5	0,0	115	0,0	-	1 438	10,4	6 174	3,9	4,3
Grothusenkoog	2	.	.	.	-	.	.	.	.	.
Hattstedt	3	50,0	140	351,6	-	1 748	199,3	6 895	195,3	3,9
Hattstedtermarsch	2	.	.	.	-	.	.	.	.	.
Hooge	8	0,0	420	2,9	-	7 175	11,8	34 857	12,5	4,9
Hörnum (Sylt)	48	- 5,9	2 220	- 1,9	1	.	.	.	.	.
Horstedt	1	.	.	.	-	.	.	.	.	.
Husum, Stadt	25	25,0	1 036	8,5	3	81 215	20,8	201 115	20,5	2,5
Immenstedt	2	.	.	.	-	.	.	.	.	.
Kampen (Sylt)	42	- 6,7	1 592	- 2,7	1	.	.	.	.	.
Klanxbüll	2	.	.	.	-	.	.	.	.	.
Koldenbüttel	1	.	.	.	-	.	.	.	.	.
Kotzenbüll	2	.	.	.	-	.	.	.	.	.
Langeneß	9	0,0	186	1,6	-	3 093	10,3	14 394	11,9	4,7
Langenhorn	1	.	.	.	-	.	.	.	.	.
Leck	3	.	.	.	1	.	.	.	.	.
List	50	- 2,0	1 905	- 0,6	-	26 881	3,4	169 555	- 1,5	6,3
Lütjenholm	1	.	.	.	-	.	.	.	.	.
Midlum	9	50,0	113	36,1	-	581	- 7,5	5 264	- 8,7	9,1
Mildstedt	1	.	.	.	-	.	.	.	.	.
Nebel	100	- 1,0	2 069	4,4	-	25 057	1,1	248 315	8,5	9,9
Neukirchen	3	- 25,0	80	- 15,8	-	1 985	- 23,3	4 449	- 21,3	2,2
Nieblum	53	- 5,4	1 542	- 2,4	-	9 285	18,1	77 974	15,2	8,4
Niebüll, Stadt	7	0,0	482	0,0	-	22 036	8,2	48 227	5,4	2,2
Norddorf	84	- 1,2	2 348	0,0	-	36 353	0,4	328 605	2,7	9,0
Norderfriedrichskoog	1	.	.	.	-	.	.	.	.	.

<sup>1</sup> im Juli geöffnete Beherbergungsbetriebe

<sup>2</sup> im Juli angebotene Betten/Schlafgelegenheiten

<sup>3</sup> im Juli geöffnete Campingplätze für Urlaubscamping

<sup>4</sup> Rechnerischer Wert Übernachtungen/Ankünfte

# Noch: 1. Beherbergungsangebot sowie Ankünfte, Übernachtungen und Aufenthaltsdauer der Gäste in Beherbergungsbetrieben einschl. Campingplätzen im Jahr 2007

nach Gemeinden und Kreisen

Gemeinde  Kreis  Land	Beherbergungsbetriebe mit 9 und mehr Betten				Camping- plätze <sup>3</sup>	Ankünfte		Übernachtungen		Durch- schnitt- liche Aufent- halts- dauer <sup>4</sup>
	Be- triebe <sup>1</sup>	Verän- derung gegen- über dem Vor- jahres- monat	Betten <sup>2</sup>	Verän- derung gegen- über dem Vor- jahres- monat		ins- gesamt	Verän- derung gegen- über dem Vor- jahr	ins- gesamt	Verän- derung gegen- über dem Vor- jahr	
Nordstrand	43	- 4,4	732	- 9,2	2	.	.	.	.	.
Ockholm	3	0,0	58	1,8	–	4 536	268,5	8 878	225,4	2,0
Oevenum	7	- 12,5	132	- 8,3	–	1 820	2,6	9 917	- 1,8	5,4
Oldenswort	7	- 12,5	164	1,2	–	1 294	27,1	10 835	34,3	8,4
Oldsum	13	0,0	187	0,0	–	1 033	3,3	10 186	- 0,1	9,9
Osterhever	4	0,0	60	0,0	–	643	3,0	4 965	- 3,5	7,7
Pellworm	39	- 2,5	989	- 6,2	–	11 854	9,3	100 724	5,8	8,5
Poppenbüll	6	0,0	69	- 2,8	–	534	0,0	4 463	8,6	8,4
Rantrum	1	.	.	.	–	.	.	.	.	.
Rantum (Sylt)	47	2,2	3 351	24,2	1	.	.	.	.	.
Reußenköge	4	- 20,0	87	- 13,9	–	968	- 12,9	8 018	- 31,3	8,3
Risum-Lindholm	2	.	.	.	–	.	.	.	.	.
Rodenäs	3	0,0	76	0,0	–	1 170	- 4,3	7 485	- 7,0	6,4
Sankt Peter-Ording	218	- 1,8	8 675	0,5	6	169 829	- 2,1	1 188 339	3,6	7,0
Schwabstedt	1	.	.	.	–	.	.	.	.	.
Schwesing	1	.	.	.	–	.	.	.	.	.
Simonsberg	3	0,0	64	0,0	1	.	.	.	.	.
Sprakebüll	1	.	.	.	–	.	.	.	.	.
Stadum	3	0,0	42	0,0	–	472	27,9	964	- 30,2	2,0
Stedesand	1	.	.	.	–	.	.	.	.	.
Struckum	1	.	.	.	–	.	.	.	.	.
Süderende	7	0,0	150	- 3,8	–	1 641	- 16,9	12 242	- 8,7	7,5
Süderlügum	6	0,0	215	0,0	–	5 181	1,3	16 448	4,6	3,2
Südermarsch	1	.	.	.	–	.	.	.	.	.
Sylt-Ost	73	- 5,2	1 583	3,3	2	.	.	.	.	.
Tating	16	0,0	350	1,2	1	.	.	.	.	.
Tetenbüll	10	0,0	143	2,1	–	1 240	18,0	11 149	14,0	9,0
Tönning, Stadt	15	- 6,3	664	- 5,7	1	.	.	.	.	.
Tümlauer Koog	14	0,0	266	0,0	–	1 849	- 8,7	17 626	- 5,7	9,5
Uelvesbüll	2	.	.	.	–	.	.	.	.	.
Utersum	31	0,0	742	0,3	–	9 733	14,1	124 101	12,9	12,8
Vollerwiek	9	0,0	165	0,0	–	2 577	10,9	20 718	4,1	8,0
Welt	7	0,0	130	0,0	–	946	- 43,2	5 092	- 42,4	5,4
Wenningstedt-Braderup (Sylt)	97	- 3,0	2 694	- 0,1	1	.	.	.	.	.
Westerhever	6	- 14,3	102	- 8,1	–	1 761	- 16,2	12 441	- 3,4	7,1
Westerland, Stadt	238	- 5,2	10 323	0,9	2	.	.	.	.	.
Witsum	1	.	.	.	–	.	.	.	.	.
Wittbek	1	.	.	.	–	.	.	.	.	.
Wittdün	49	- 2,0	1 797	- 2,8	2	.	.	.	.	.
Witzwort	3	0,0	45	0,0	–	216	- 30,5	1 482	- 21,3	6,9
Wobbenbüll	2	.	.	.	–	.	.	.	.	.
Wrixum	10	11,1	201	6,3	–	1 806	- 21,6	15 318	24,4	8,5
Wyk auf Föhr, Stadt	134	- 2,2	4 352	0,1	–	62 798	2,4	564 408	4,6	9,0

<sup>1</sup> im Juli geöffnete Beherbergungsbetriebe

<sup>2</sup> im Juli angebotene Betten/Schlafgelegenheiten

<sup>3</sup> im Juli geöffnete Campingplätze für Urlaubscamping

<sup>4</sup> Rechnerischer Wert Übernachtungen/Ankünfte

Noch: 1. Beherbergungsangebot sowie Ankünfte, Übernachtungen und Aufenthaltsdauer der Gäste  
in Beherbergungsbetrieben einschl. Campingplätzen im Jahr 2007

nach Gemeinden und Kreisen

Gemeinde Kreis Land	Beherbergungsbetriebe mit 9 und mehr Betten				Camping- plätze <sup>3</sup>	Ankünfte		Übernachtungen		Durch- schnitt- liche Aufent- halts- dauer <sup>4</sup>
	Be- triebe <sup>1</sup>	Verän- derung gegen- über dem Vor- jahres- monat	Betten <sup>2</sup>	Verän- derung gegen- über dem Vor- jahres- monat		ins- gesamt	Verän- derung gegen- über dem Vor- jahr	ins- gesamt	Verän- derung gegen- über dem Vor- jahr	
<b>Ostholstein</b>	<b>1 101</b>	<b>- 2,7</b>	<b>49 461</b>	<b>- 1,1</b>	<b>65</b>	<b>1 208 593</b>	<b>- 0,1</b>	<b>6 600 285</b>	<b>1,0</b>	<b>5,5</b>
Ahrensböök	3	0,0	44	0,0	–	992	75,6	1 718	115,0	1,7
Bad Schwartau, Stadt	9	0,0	435	- 2,5	–	16 314	7,9	108 560	2,4	6,7
Beschendorf	2	.	.	.	–	.	.	.	.	.
Bosau	13	0,0	512	0,0	1	.	.	.	.	.
Dahme	103	1,0	3 188	2,3	2	.	.	.	.	.
Eutin, Stadt	17	- 5,6	793	- 8,5	1	.	.	.	.	.
Fehmarn, Stadt	235	- 4,1	10 162	- 2,1	18	285 717	- 1,1	1 732 756	- 0,7	6,1
Göhl	1	.	.	.	–	.	.	.	.	.
Gremersdorf	6	0,0	198	0,0	1	.	.	.	.	.
Grömitz	158	1,3	7 359	0,9	9	119 002	4,0	794 804	5,0	6,7
Großenbrode	26	4,0	1 014	- 0,1	1	.	.	.	.	.
Grube	4	0,0	135	0,0	2	.	.	.	.	.
Harmsdorf	1	.	.	.	–	.	.	.	.	.
Heiligenhafen, Stadt	22	- 4,3	862	- 2,9	–	18 588	1,8	70 337	0,3	3,8
Heringsdorf	10	- 9,1	369	- 2,4	3	2 477	- 20,7	14 749	- 12,9	6,0
Kasseedorf	4	0,0	71	0,0	–	1 093	5,9	4 413	- 3,6	4,0
Kellenhusen (Ostsee)	103	- 1,0	2 948	0,4	1	.	.	.	.	.
Lensahn	1	.	.	.	–	.	.	.	.	.
Malente	52	- 7,1	2 409	- 4,9	1	.	.	.	.	.
Manhagen	3	0,0	53	0,0	–	345	- 18,6	2 530	- 12,6	7,3
Neukirchen	8	0,0	199	0,0	5	9 492	1,8	53 692	8,5	5,7
Neustadt in Holstein, Stadt	29	- 3,3	1 201	- 1,3	8	42 959	2,6	213 277	6,9	5,0
Oldenburg in Holstein, Stadt	6	0,0	213	0,0	–	10 421	- 17,1	14 155	- 27,0	1,4
Ratekau	19	0,0	1 020	- 0,1	–	13 015	11,2	94 518	20,6	7,3
Riepsdorf	3	50,0	60	100,0	–	522	401,9	3 270	614,0	6,3
Scharbeutz	87	- 9,4	3 546	- 5,4	6	62 726	- 9,9	306 253	- 7,0	4,9
Schashagen	10	0,0	386	7,2	3	10 999	19,8	59 654	2,3	5,4
Schönwalde am Bungsberg	9	0,0	356	3,2	–	4 182	13,9	31 115	4,9	7,4
Sierksdorf	19	0,0	623	0,2	1	.	.	.	.	.
Stockelsdorf	3	0,0	246	0,0	–	21 557	12,4	41 719	22,9	1,9
Süsel	6	- 14,3	146	- 16,1	1	.	.	.	.	.
Timmendorfer Strand	124	- 4,6	6 643	- 0,4	–	204 178	- 0,2	926 000	2,0	4,5
Wangels	5	.	.	.	1	.	.	.	.	.
<b>Pinneberg</b>	<b>98</b>	<b>- 1,0</b>	<b>3 723</b>	<b>0,3</b>	<b>1</b>	.	.	.	.	.
Appen	1	.	.	.	–	.	.	.	.	.
Barmstedt, Stadt	3	0,0	61	0,0	–	3 090	12,4	5 667	9,0	1,8
Bilsen	1	.	.	.	–	.	.	.	.	.
Bokel	1	.	.	.	–	.	.	.	.	.
Brande-Hörnerkirchen	1	.	.	.	–	.	.	.	.	.

<sup>1</sup> im Juli geöffnete Beherbergungsbetriebe

<sup>2</sup> im Juli angebotene Betten/Schlafmöglichkeiten

<sup>3</sup> im Juli geöffnete Campingplätze für Urlaubscamping

<sup>4</sup> Rechnerischer Wert Übernachtungen/Ankünfte

Noch: 1. Beherbergungsangebot sowie Ankünfte, Übernachtungen und Aufenthaltsdauer der Gäste  
in Beherbergungsbetrieben einschl. Campingplätzen im Jahr 2007

nach Gemeinden und Kreisen

Gemeinde Kreis Land	Beherbergungsbetriebe mit 9 und mehr Betten				Camping- plätze <sup>3</sup>	Ankünfte		Übernachtungen		Durch- schnitt- liche Aufent- halts- dauer <sup>4</sup>
	Be- triebe <sup>1</sup>	Verän- derung gegen- über dem Vor- jahres- monat	Betten <sup>2</sup>	Verän- derung gegen- über dem Vor- jahres- monat		ins- gesamt	Verän- derung gegen- über dem Vor- jahr	ins- gesamt	Verän- derung gegen- über dem Vor- jahr	
Elmshorn, Stadt	6	0,0	376	0,0	–	22 501	4,8	41 822	- 3,8	1,9
Haselau	1	.	.	.	–	.	.	.	.	.
Haseldorf	1	.	.	.	–	.	.	.	.	.
Heist	2	.	.	.	–	.	.	.	.	.
Helgoland	52	0,0	1 587	1,1	1	.	.	.	.	.
Hemdingen	1	.	.	.	–	.	.	.	.	.
Klein Nordende	1	.	.	.	–	.	.	.	.	.
Lutzhorn	1	.	.	.	–	.	.	.	.	.
Pinneberg, Stadt	4	0,0	215	0,0	–	14 717	4,3	26 076	- 1,0	1,8
Quickborn, Stadt	5	0,0	294	0,0	–	30 238	7,7	49 679	10,8	1,6
Rellingen	3	0,0	210	0,0	–	18 361	- 3,2	35 059	1,4	1,9
Schenefeld, Stadt	1	.	.	.	–	.	.	.	.	.
Tangstedt	1	.	.	.	–	.	.	.	.	.
Tornesch, Stadt	2	.	.	.	–	.	.	.	.	.
Uetersen, Stadt	5	0,0	138	0,0	–	11 017	- 3,9	19 741	- 4,9	1,8
Wedel, Stadt	5	0,0	367	0,0	–	30 823	6,4	62 853	0,1	2,0
<b>Plön</b>	<b>253</b>	<b>- 3,4</b>	<b>9 592</b>	<b>- 0,8</b>	<b>31</b>	<b>243 592</b>	<b>- 1,1</b>	<b>1 145 726</b>	<b>0,3</b>	<b>4,7</b>
Ascheberg (Holstein)	4	0,0	263	0,0	2	.	.	.	.	.
Barsbek	1	.	.	.	–	.	.	.	.	.
Behrensdorf (Ostsee)	15	0,0	657	0,0	2	.	.	.	.	.
Belau	1	.	.	.	1	.	.	.	.	.
Blekendorf	15	- 6,3	348	- 4,9	3	5 541	4,1	39 883	24,2	7,2
Bösdorf	9	0,0	252	0,0	2	.	.	.	.	.
Bothkamp	1	.	.	.	–	.	.	.	.	.
Brodersdorf	1	.	.	.	–	.	.	.	.	.
Dersau	7	- 12,5	261	- 3,7	1	.	.	.	.	.
Dobersdorf	–	–	–	–	1	.	.	.	.	.
Fahren	1	.	.	.	–	.	.	.	.	.
Fargau-Pratjau	1	.	.	.	–	.	.	.	.	.
Giekau	1	.	.	.	–	.	.	.	.	.
Grebin	4	0,0	54	0,0	–	1 163	481,5	2 851	133,7	2,5
Großharrie	2	.	.	.	–	.	.	.	.	.
Heikendorf	4	.	.	.	1	.	.	.	.	.
Hohenfelde	6	0,0	154	3,4	2	.	.	.	.	.
Hohwacht (Ostsee)	49	- 10,9	1 414	- 3,8	–	30 598	6,8	129 102	6,3	4,2
Klausdorf	1	.	.	.	–	.	.	.	.	.
Krokau	2	.	.	.	–	.	.	.	.	.
Krummbek	1	.	.	.	–	.	.	.	.	.
Laboe	19	0,0	914	- 1,0	–	14 572	8,7	80 320	1,4	5,5
Lammershagen	–	–	–	–	1	.	.	.	.	.
Lehmkuhlen	2	.	.	.	–	.	.	.	.	.
Lütjenburg, Stadt	2	.	.	.	–	.	.	.	.	.

<sup>1</sup> im Juli geöffnete Beherbergungsbetriebe

<sup>2</sup> im Juli angebotene Betten/Schlafgelegenheiten

<sup>3</sup> im Juli geöffnete Campingplätze für Urlaubscamping

<sup>4</sup> Rechnerischer Wert Übernachtungen/Ankünfte

Noch: 1. Beherbergungsangebot sowie Ankünfte, Übernachtungen und Aufenthaltsdauer der Gäste  
in Beherbergungsbetrieben einschl. Campingplätzen im Jahr 2007

nach Gemeinden und Kreisen

Gemeinde Kreis Land	Beherbergungsbetriebe mit 9 und mehr Betten				Camping- plätze <sup>3</sup>	Ankünfte		Übernachtungen		Durch- schnitt- liche Aufent- halts- dauer <sup>4</sup>
	Be- triebe <sup>1</sup>	Verän- derung gegen- über dem Vor- jahres- monat	Betten <sup>2</sup>	Verän- derung gegen- über dem Vor- jahres- monat		ins- gesamt	Verän- derung gegen- über dem Vor- jahr	ins- gesamt	Verän- derung gegen- über dem Vor- jahr	
Nehmten	2	.	.	.	2	405	- 49,8	1 576	- 50,8	3,9
Panker	4	0,0	79	0,0	1	.	.	.	.	.
Plön, Stadt	20	0,0	1 196	0,0	1	.	.	.	.	.
Prasdorf	3	0,0	73	15,9	–	697	7,1	5 588	9,0	8,0
Probsteierhagen	2	.	.	.	–	.	.	.	.	.
Raisdorf	1	.	.	.	–	.	.	.	.	.
Rathjensdorf	1	.	.	.	–	.	.	.	.	.
Ruhwinkel	3	0,0	43	0,0	–	917	- 9,7	3 373	- 13,1	3,7
Schellhorn	1	.	.	.	–	.	.	.	.	.
Schillsdorf	1	.	.	.	–	.	.	.	.	.
Schönberg (Holstein)	41	2,5	2 201	1,0	3	47 631	- 9,0	287 553	- 3,7	6,0
Schönkirchen	2	.	.	.	–	.	.	.	.	.
Schwartbuck	1	.	.	.	–	.	.	.	.	.
Selent	1	.	.	.	–	.	.	.	.	.
Stakendorf	4	0,0	41	0,0	1	.	.	.	.	.
Stein	4	0,0	209	0,0	3	12 752	- 22,1	71 436	- 16,5	5,6
Stolpe	1	.	.	.	–	.	.	.	.	.
Wahlstorf	1	.	.	.	1	.	.	.	.	.
Wankendorf	1	.	.	.	–	.	.	.	.	.
Warnau	1	.	.	.	–	.	.	.	.	.
Wendtorf	3	0,0	122	0,0	2	.	.	.	.	.
Wisch	6	0,0	207	0,0	1	.	.	.	.	.
<b>Rendsburg-Eckernförde</b>	<b>201</b>	<b>- 2,9</b>	<b>10 908</b>	<b>- 1,0</b>	<b>25</b>	<b>402 622</b>	<b>0,5</b>	<b>1 742 007</b>	<b>- 0,2</b>	<b>4,3</b>
Achterwehr	2	.	.	.	–	.	.	.	.	.
Ahlefeld	1	.	.	.	–	.	.	.	.	.
Alt Duvenstedt	2	.	.	.	–	.	.	.	.	.
Altenholz	2	.	.	.	–	.	.	.	.	.
Ascheffel	1	.	.	.	–	.	.	.	.	.
Aukrug	4	- 20,0	272	- 5,9	–	5 326	2,6	82 204	- 2,3	15,4
Barkelsby	2	.	.	.	1	3 287	- 14,2	12 472	- 13,7	3,8
Beldorf	2	.	.	.	–	.	.	.	.	.
Beringstedt	1	.	.	.	–	.	.	.	.	.
Bistensee	4	0,0	104	0,0	1	.	.	.	.	.
Bönnhusen	1	.	.	.	–	.	.	.	.	.
Bordesholm	1	.	.	.	–	.	.	.	.	.
Borgdorf-Seedorf	1	.	.	.	1	.	.	.	.	.
Bornholt	1	.	.	.	–	.	.	.	.	.
Brekendorf	1	.	.	.	–	.	.	.	.	.

<sup>1</sup> im Juli geöffnete Beherbergungsbetriebe

<sup>2</sup> im Juli angebotene Betten/Schlafgelegenheiten

<sup>3</sup> im Juli geöffnete Campingplätze für Urlaubscamping

<sup>4</sup> Rechnerischer Wert Übernachtungen/Ankünfte

Noch: 1. Beherbergungsangebot sowie Ankünfte, Übernachtungen und Aufenthaltsdauer der Gäste  
in Beherbergungsbetrieben einschl. Campingplätzen im Jahr 2007

nach Gemeinden und Kreisen

Gemeinde Kreis Land	Beherbergungsbetriebe mit 9 und mehr Betten				Camping- plätze <sup>3</sup>	Ankünfte		Übernachtungen		Durch- schnitt- liche Aufent- halts- dauer <sup>4</sup>
	Be- triebe <sup>1</sup>	Verän- derung gegen- über dem Vor- jahres- monat	Betten <sup>2</sup>	Verän- derung gegen- über dem Vor- jahres- monat		ins- gesamt	Verän- derung gegen- über dem Vor- jahr	ins- gesamt	Verän- derung gegen- über dem Vor- jahr	
Brodersby	13	0,0	810	0,0	–	14 182	7,5	137 149	1,4	9,7
Büdelsdorf, Stadt	2	.	.	.	–	.	.	.	.	.
Bünsdorf	1	.	.	.	–	.	.	.	.	.
Damp	5	.	.	.	2	.	.	.	.	.
Dörphof	9	0,0	198	0,0	1	.	.	.	.	.
Eckernförde, Stadt	14	0,0	627	0,0	–	31 332	3,0	71 479	- 2,9	2,3
Elsdorf-Westermühlen	1	.	.	.	–	.	.	.	.	.
Emkendorf	1	.	.	.	–	.	.	.	.	.
Felde	1	.	.	.	–	.	.	.	.	.
Felm	1	.	.	.	–	.	.	.	.	.
Fleckeby	1	.	.	.	–	.	.	.	.	.
Flintbek	1	.	.	.	–	.	.	.	.	.
Fockbek	2	.	.	.	–	.	.	.	.	.
Gammelby	1	.	.	.	–	.	.	.	.	.
Gettorf	1	.	.	.	–	.	.	.	.	.
Gnutz	1	.	.	.	–	.	.	.	.	.
Goosefeld	3	0,0	74	0,0	–	382	- 18,0	2 241	- 13,9	5,9
Grevenkrug	1	.	.	.	–	.	.	.	.	.
Groß Wittensee	3	0,0	291	10,6	1	.	.	.	.	.
Güby	2	.	.	.	–	.	.	.	.	.
Hamdorf	2	.	.	.	–	.	.	.	.	.
Hanerau-Hademarschen	2	.	.	.	–	.	.	.	.	.
Haßmoor	2	.	.	.	–	.	.	.	.	.
Heinkenborstel	1	.	.	.	–	.	.	.	.	.
Hohenwestedt	3	0,0	130	0,0	–	2 086	32,4	6 537	17,2	3,1
Hohn	1	.	.	.	–	.	.	.	.	.
Holtsee	1	.	.	.	–	.	.	.	.	.
Holzdorf	3	- 25,0	38	- 20,8	–	972	13,6	3 984	- 2,2	4,1
Hummelfeld	1	.	.	.	–	.	.	.	.	.
Jevenstedt	4	0,0	72	0,0	–	2 308	103,9	5 825	98,7	2,5
Karby	3	0,0	56	0,0	–	950	3,4	4 636	79,4	4,9
Klein Wittensee	5	0,0	77	0,0	–	1 035	- 9,9	3 924	- 22,0	3,8
Kosel	4	- 20,0	197	- 10,0	2	.	.	.	.	.
Kronshagen	2	.	.	.	–	.	.	.	.	.
Langwedel	2	.	.	.	1	7 388	1,7	25 494	- 5,3	3,5
Lütjenwestedt	1	.	.	.	–	.	.	.	.	.
Meezen	2	.	.	.	–	.	.	.	.	.
Molfsee	2	.	.	.	–	.	.	.	.	.
Mörel	1	.	.	.	–	.	.	.	.	.
Mühbrook	2	.	.	.	–	.	.	.	.	.

<sup>1</sup> im Juli geöffnete Beherbergungsbetriebe

<sup>2</sup> im Juli angebotene Betten/Schlafmöglichkeiten

<sup>3</sup> im Juli geöffnete Campingplätze für Urlaubscamping

<sup>4</sup> Rechnerischer Wert Übernachtungen/Ankünfte

Noch: 1. Beherbergungsangebot sowie Ankünfte, Übernachtungen und Aufenthaltsdauer der Gäste  
in Beherbergungsbetrieben einschl. Campingplätzen im Jahr 2007

nach Gemeinden und Kreisen

Gemeinde Kreis Land	Beherbergungsbetriebe mit 9 und mehr Betten				Camping- plätze <sup>3</sup>	Ankünfte		Übernachtungen		Durch- schnitt- liche Aufent- halts- dauer <sup>4</sup>  Tage
	Be- triebe <sup>1</sup>	Verän- derung gegen- über dem Vor- jahres- monat	Betten <sup>2</sup>	Verän- derung gegen- über dem Vor- jahres- monat		ins- gesamt	Verän- derung gegen- über dem Vor- jahr	ins- gesamt	Verän- derung gegen- über dem Vor- jahr	
Neudorf-Bornstein	1	.	.	.	–	.	.	.	.	.
Nindorf	1	.	.	.	–	.	.	.	.	.
Noer	3	0,0	174	0,0	1	.	.	.	.	.
Nortorf, Stadt	2	.	.	.	1	6 260	35,6	11 467	41,0	1,8
Osdorf	1	.	.	.	–	.	.	.	.	.
Ostenfeld (Rendsburg)	1	.	.	.	–	.	.	.	.	.
Osterby	2	.	.	.	–	.	.	.	.	.
Osterstedt	1	.	.	.	–	.	.	.	.	.
Owschlag	2	.	.	.	–	.	.	.	.	.
Padenstedt	2	.	.	.	1	2 981	9,0	15 324	- 2,2	5,1
Rendsburg, Stadt	10	0,0	344	- 1,4	1	.	.	.	.	.
Schacht-Audorf	2	.	.	.	–	.	.	.	.	.
Schinkel	1	.	.	.	–	.	.	.	.	.
Schmalstede	1	.	.	.	–	.	.	.	.	.
Schülp b. Nortorf	1	.	.	.	–	.	.	.	.	.
Schwedeneck	4	- 20,0	305	- 27,6	2	.	.	.	.	.
Sehestedt	3	0,0	84	0,0	–	2 673	- 1,4	5 322	31,0	2,0
Steenfeld	2	.	.	.	–	.	.	.	.	.
Strande	4	0,0	153	0,0	–	8 602	- 8,7	20 030	- 4,8	2,3
Tackesdorf	1	.	.	.	–	.	.	.	.	.
Thumbby	1	.	.	.	–	.	.	.	.	.
Todenbüttel	1	.	.	.	–	.	.	.	.	.
Waabs	14	- 6,7	291	- 5,2	7	27 400	2,8	161 300	6,4	5,9
Warder	1	.	.	.	–	.	.	.	.	.
Westensee	2	.	.	.	1	8 179	- 1,4	16 800	- 0,9	2,1
Westerrönfeld	1	.	.	.	–	.	.	.	.	.
Winnemark	2	.	.	.	1	1 694	127,1	6 984	49,6	4,1
<b>Schleswig-Flensburg</b>	<b>291</b>	<b>- 3,3</b>	<b>10 432</b>	<b>- 1,4</b>	<b>24</b>	<b>370 324</b>	<b>10,3</b>	<b>1 133 662</b>	<b>1,9</b>	<b>3,1</b>
Ahneby	2	.	.	.	–	.	.	.	.	.
Arnis, Stadt	2	.	.	.	–	.	.	.	.	.
Bergenhusen	1	.	.	.	–	.	.	.	.	.
Boren	6	0,0	173	0,0	1	.	.	.	.	.
Borgwedel	1	.	.	.	–	.	.	.	.	.
Börm	2	.	.	.	–	.	.	.	.	.
Brodersby	3	0,0	36	0,0	1	.	.	.	.	.
Busdorf	–	–	–	–	1	.	.	.	.	.
Danneverk	1	.	.	.	–	.	.	.	.	.
Dollerup	1	.	.	.	–	.	.	.	.	.

<sup>1</sup> im Juli geöffnete Beherbergungsbetriebe

<sup>2</sup> im Juli angebotene Betten/Schlafgelegenheiten

<sup>3</sup> im Juli geöffnete Campingplätze für Urlaubscamping

<sup>4</sup> Rechnerischer Wert Übernachtungen/Ankünfte

# Noch: 1. Beherbergungsangebot sowie Ankünfte, Übernachtungen und Aufenthaltsdauer der Gäste in Beherbergungsbetrieben einschl. Campingplätzen im Jahr 2007

nach Gemeinden und Kreisen

Gemeinde  Kreis  Land	Beherbergungsbetriebe mit 9 und mehr Betten				Camping- plätze <sup>3</sup>	Ankünfte		Übernachtungen		Durch- schnitt- liche Aufent- halts- dauer <sup>4</sup>  Tage
	Be- triebe <sup>1</sup>	Verän- derung gegen- über dem Vor- jahres- monat	Betten <sup>2</sup>	Verän- derung gegen- über dem Vor- jahres- monat		ins- gesamt	Verän- derung gegen- über dem Vor- jahr	ins- gesamt	Verän- derung gegen- über dem Vor- jahr	
Eggebek	2	.	.	.	–	.	.	.	.	.
Ekenis	1	.	.	.	–	.	.	.	.	.
Erfde	1	.	.	.	–	.	.	.	.	.
Esgrus	3	0,0	52	0,0	–	593	- 23,4	2 299	- 15,8	3,9
Fahrdorf	1	.	.	.	–	.	.	.	.	.
Gelting	11	0,0	243	0,8	1	.	.	.	.	.
Glücksburg (Ostsee), Stadt	27	0,0	1 549	0,4	2	.	.	.	.	.
Goltoft	2	.	.	.	1	812	- 4,2	3 612	- 26,3	4,4
Grödersby	3	- 25,0	70	- 23,1	–	1 111	- 3,2	7 443	- 9,8	6,7
Großenwiehe	1	.	.	.	–	.	.	.	.	.
Großsolt	1	.	.	.	–	.	.	.	.	.
Grundhof	1	.	.	.	–	.	.	.	.	.
Handewitt	3	0,0	185	- 1,1	–	18 493	78,8	27 651	48,4	1,5
Harrislee	8	0,0	591	0,0	–	42 733	- 2,4	92 556	- 2,4	2,2
Hasselberg	13	0,0	437	1,2	2	.	.	.	.	.
Havetoftloit	2	.	.	.	–	.	.	.	.	.
Jagel	1	.	.	.	–	.	.	.	.	.
Jarplund-Weding	3	0,0	57	0,0	1	.	.	.	.	.
Jerrishoe	1	.	.	.	–	.	.	.	.	.
Jübek	1	.	.	.	–	.	.	.	.	.
Kappeln, Stadt	36	- 2,7	885	0,7	1	.	.	.	.	.
Kiesby	1	.	.	.	–	.	.	.	.	.
Kronsgaard	11	- 8,3	807	- 3,5	–	11 204	18,6	77 866	3,6	6,9
Kropp	2	.	.	.	–	.	.	.	.	.
Langballig	3	- 40,0	73	- 26,3	1	.	.	.	.	.
Langstedt	1	.	.	.	–	.	.	.	.	.
Lürschau	1	.	.	.	–	.	.	.	.	.
Maasholm	13	- 7,1	244	- 4,7	–	3 013	23,2	19 744	5,2	6,6
Meggerdorf	1	.	.	.	–	.	.	.	.	.
Mohrkirch	2	.	.	.	–	.	.	.	.	.
Munkbrarup	1	.	.	.	1	.	.	.	.	.
Nieby	4	0,0	55	0,0	–	300	- 8,5	2 248	- 14,4	7,5
Niesgrau	4	0,0	52	0,0	–	750	6,1	2 438	29,3	3,3
Norderstapel	1	.	.	.	–	.	.	.	.	.
Nottfeld	1	.	.	.	–	.	.	.	.	.
Nübel	1	.	.	.	–	.	.	.	.	.
Oersberg	1	.	.	.	–	.	.	.	.	.
Oeversee	2	.	.	.	–	.	.	.	.	.
Pommerby	8	14,3	169	9,7	2	.	.	.	.	.
Quern	8	0,0	377	0,0	1	.	.	.	.	.

<sup>1</sup> im Juli geöffnete Beherbergungsbetriebe

<sup>2</sup> im Juli angebotene Betten/Schlafmöglichkeiten

<sup>3</sup> im Juli geöffnete Campingplätze für Urlaubscamping

<sup>4</sup> Rechnerischer Wert Übernachtungen/Ankünfte

# Noch: 1. Beherbergungsangebot sowie Ankünfte, Übernachtungen und Aufenthaltsdauer der Gäste in Beherbergungsbetrieben einschl. Campingplätzen im Jahr 2007

nach Gemeinden und Kreisen

Gemeinde  Kreis  Land	Beherbergungsbetriebe mit 9 und mehr Betten				Camping- plätze <sup>3</sup>	Ankünfte		Übernachtungen		Durch- schnitt- liche Aufent- halts- dauer <sup>4</sup>  Tage
	Be- triebe <sup>1</sup>	Verän- derung gegen- über dem Vor- jahres- monat	Betten <sup>2</sup>	Verän- derung gegen- über dem Vor- jahres- monat		ins- gesamt	Verän- derung gegen- über dem Vor- jahr	ins- gesamt	Verän- derung gegen- über dem Vor- jahr	
Rabenholz	1	.	.	.	–	.	.	.	.	.
Rabenkirchen-Faulück	4	0,0	106	6,0	1	.	.	.	.	.
Ringsberg	1	.	.	.	–	.	.	.	.	.
Sankelmark	1	.	.	.	1	.	.	.	.	.
Satrup	1	.	.	.	–	.	.	.	.	.
Schaalby	1	.	.	.	–	.	.	.	.	.
Schafflund	1	.	.	.	–	.	.	.	.	.
Scheggerott	1	.	.	.	–	.	.	.	.	.
Schleswig, Stadt	12	0,0	719	0,0	–	45 026	0,5	90 956	0,2	2,0
Schuby	1	.	.	.	–	.	.	.	.	.
Sieverstedt	–	–	–	–	1	.	.	.	.	.
Silberstedt	2	.	.	.	–	.	.	.	.	.
Sörup	4	- 20,0	49	- 26,9	–	633	- 16,5	2 929	- 16,6	4,6
Stangheck	2	.	.	.	–	.	.	.	.	.
Steinberg	12	- 7,7	325	- 3,6	3	7 457	- 3,4	40 064	4,9	5,4
Steinbergkirche	1	.	.	.	–	.	.	.	.	.
Sterup	3	0,0	91	0,0	–	734	3,8	2 590	- 0,6	3,5
Stoltebüll	5	0,0	112	0,0	–	1 958	8,3	9 112	3,4	4,7
Süderbrarup	2	.	.	.	–	.	.	.	.	.
Süderstapel	7	0,0	130	0,0	1	.	.	.	.	.
Tarp	4	0,0	168	0,0	–	12 087	19,3	23 680	21,5	2,0
Treia	2	.	.	.	–	.	.	.	.	.
Ülsby	1	.	.	.	–	.	.	.	.	.
Ulsnis	3	0,0	42	0,0	–	944	14,4	2 457	0,0	2,6
Wagersrott	1	.	.	.	–	.	.	.	.	.
Wallsbüll	1	.	.	.	–	.	.	.	.	.
Wanderup	2	.	.	.	–	.	.	.	.	.
Wees	1	.	.	.	–	.	.	.	.	.
Westerholz	7	- 22,2	140	- 23,9	1	.	.	.	.	.
<b>Segeberg</b>	<b>66</b>	<b>- 1,5</b>	<b>4 478</b>	<b>0,0</b>	<b>14</b>	<b>258 296</b>	<b>3,8</b>	<b>730 990</b>	<b>4,0</b>	<b>2,8</b>
Alveslohe	1	.	.	.	–	.	.	.	.	.
Bad Bramstedt, Stadt	7	- 12,5	904	- 1,3	1	.	.	.	.	.
Bad Segeberg, Stadt	8	0,0	969	0,0	1	.	.	.	.	.
Bebensee	1	.	.	.	–	.	.	.	.	.
Blunk	2	.	.	.	–	.	.	.	.	.
Bornhöved	2	.	.	.	1	1 585	118,0	5 358	116,0	3,4
Daldorf	–	–	–	–	1	.	.	.	.	.
Ellerau	1	.	.	.	–	.	.	.	.	.
Fahrenkrug	1	.	.	.	–	.	.	.	.	.
Henstedt-Ulzburg	4	0,0	192	0,0	1	.	.	.	.	.

<sup>1</sup> im Juli geöffnete Beherbergungsbetriebe

<sup>2</sup> im Juli angebotene Betten/Schlafmöglichkeiten

<sup>3</sup> im Juli geöffnete Campingplätze für Urlaubscamping

<sup>4</sup> Rechnerischer Wert Übernachtungen/Ankünfte

Noch: 1. Beherbergungsangebot sowie Ankünfte, Übernachtungen und Aufenthaltsdauer der Gäste  
in Beherbergungsbetrieben einschl. Campingplätzen im Jahr 2007

nach Gemeinden und Kreisen

Gemeinde Kreis Land	Beherbergungsbetriebe mit 9 und mehr Betten				Camping- plätze <sup>3</sup>	Ankünfte		Übernachtungen		Durch- schnitt- liche Aufent- halts- dauer <sup>4</sup>
	Be- triebe <sup>1</sup>	Verän- derung gegen- über dem Vor- jahres- monat	Betten <sup>2</sup>	Verän- derung gegen- über dem Vor- jahres- monat		ins- gesamt	Verän- derung gegen- über dem Vor- jahr	ins- gesamt	Verän- derung gegen- über dem Vor- jahr	
Högersdorf	1	.	.	.	–	.	.	.	.	.
Itzstedt	1	.	.	.	1	.	.	.	.	.
Kaltenkirchen, Stadt	2	.	.	.	–	.	.	.	.	.
Klein Rönkau	–	–	–	–	1	.	.	.	.	.
Leezen	2	.	.	.	–	.	.	.	.	.
Mözen	2	.	.	.	–	.	.	.	.	.
Nahe	–	–	–	–	1	.	.	.	.	.
Neversdorf	1	.	.	.	1	.	.	.	.	.
Norderstedt, Stadt	17	0,0	1 153	0,3	–	83 279	6,1	172 435	2,6	2,1
Oering	–	–	–	–	–	.	.	.	.	.
Pronstorf	3	0,0	137	6,2	–	8 395	4,5	19 340	16,5	2,3
Rickling	1	.	.	.	–	.	.	.	.	.
Rohlstorf	1	.	.	.	–	.	.	.	.	.
Schackendorf	1	.	.	.	–	.	.	.	.	.
Schmalfeld	1	.	.	.	–	.	.	.	.	.
Seedorf	2	.	.	.	1	1 086	11,2	2 701	16,0	2,5
Stocksee	–	–	–	–	1	.	.	.	.	.
Trappenkamp	2	.	.	.	–	.	.	.	.	.
Weddelbrook	–	–	–	–	1	.	.	.	.	.
Weede	1	.	.	.	–	.	.	.	.	.
Wittenborn	1	.	.	.	2	4 843	51,7	13 491	12,0	2,8
<b>Steinburg</b>	<b>39</b>	<b>0,0</b>	<b>965</b>	<b>- 0,8</b>	<b>2</b>	.	.	.	.	.
Borsfleth	1	.	.	.	–	.	.	.	.	.
Breitenberg	1	.	.	.	–	.	.	.	.	.
Brokdorf	1	.	.	.	–	.	.	.	.	.
Büttel	1	.	.	.	–	.	.	.	.	.
Dägeling	–	–	–	–	1	.	.	.	.	.
Glückstadt, Stadt	3	0,0	94	0,0	–	5 628	0,6	9 070	3,7	1,6
Heiligenstedten	1	.	.	.	–	.	.	.	.	.
Hennstedt	1	.	.	.	–	.	.	.	.	.
Hodorf	1	.	.	.	–	.	.	.	.	.
Holstenniendorf	1	.	.	.	–	.	.	.	.	.
Itzehoe, Stadt	7	0,0	275	0,0	–	20 212	- 0,8	41 006	1,9	2,0
Kellinghusen, Stadt	2	.	.	.	–	.	.	.	.	.
Kleve	1	.	.	.	–	.	.	.	.	.
Kollmar	2	.	.	.	1	2 324	- 15,3	5 611	- 20,4	2,4
Kremperheide	1	.	.	.	–	.	.	.	.	.
Lägerdorf	1	.	.	.	–	.	.	.	.	.
Lockstedt	1	.	.	.	–	.	.	.	.	.
Neuenbrook	1	.	.	.	–	.	.	.	.	.
Poyenberg	1	.	.	.	–	.	.	.	.	.
Sankt Margarethen	2	.	.	.	–	.	.	.	.	.

<sup>1</sup> im Juli geöffnete Beherbergungsbetriebe

<sup>2</sup> im Juli angebotene Betten/Schlafgelegenheiten

<sup>3</sup> im Juli geöffnete Campingplätze für Urlaubscamping

<sup>4</sup> Rechnerischer Wert Übernachtungen/Ankünfte

**Noch: 1. Beherbergungsangebot sowie Ankünfte, Übernachtungen und Aufenthaltsdauer der Gäste  
in Beherbergungsbetrieben einschl. Campingplätzen im Jahr 2007**  
nach Gemeinden und Kreisen

Gemeinde  Kreis  Land	Beherbergungsbetriebe mit 9 und mehr Betten				Camping- plätze <sup>3</sup>	Ankünfte		Übernachtungen		Durchschnittliche Aufenthaltsdauer <sup>4</sup>  Tage
	Be- triebe <sup>1</sup>	Veränderung gegenüber dem Vorjahresmonat	Betten <sup>2</sup>	Veränderung gegenüber dem Vorjahresmonat		ins- gesamt	Veränderung gegenüber dem Vorjahr	ins- gesamt	Veränderung gegenüber dem Vorjahr	
Schenefeld	1	.	.	.	–	.	.	.	.	.
Schlotfeld	1	.	.	.	–	.	.	.	.	.
Süderau	2	.	.	.	–	.	.	.	.	.
Wewelsfleth	1	.	.	.	–	.	.	.	.	.
Wilster, Stadt	3	0,0	97	0,0	–	2 752	9,2	7 918	0,1	2,9
Wrist	1	.	.	.	–	.	.	.	.	.
<b>Stormarn</b>	<b>51</b>	<b>0,0</b>	<b>2 337</b>	<b>0,0</b>	<b>1</b>	.	.	.	.	.
Ahrensburg, Stadt	4	0,0	417	0,0	–	40 889	7,9	76 930	7,5	1,9
Ammersbek	1	.	.	.	–	.	.	.	.	.
Bad Oldesloe, Stadt	5	0,0	231	0,0	–	16 200	3,9	29 137	0,4	1,8
Bargteheide, Stadt	2	.	.	.	–	.	.	.	.	.
Barsbüttel	1	.	.	.	–	.	.	.	.	.
Braak	2	.	.	.	–	.	.	.	.	.
Delingsdorf	1	.	.	.	–	.	.	.	.	.
Elmenhorst	1	.	.	.	–	.	.	.	.	.
Glinde, Stadt	2	.	.	.	–	.	.	.	.	.
Grönwohld	1	.	.	.	–	.	.	.	.	.
Großensee	–	–	–	–	1	.	.	.	.	.
Großhansdorf	2	.	.	.	–	.	.	.	.	.
Hamberge	1	.	.	.	–	.	.	.	.	.
Hoisdorf	3	0,0	134	0,0	–	6 438	- 8,8	14 286	- 7,3	2,2
Lütjensee	6	0,0	256	0,0	–	9 945	14,0	22 795	15,1	2,3
Reinbek, Stadt	3	0,0	205	0,0	–	25 144	7,8	34 177	8,0	1,4
Reinfeld (Holstein), Stadt	5	0,0	126	0,0	–	9 253	4,0	18 603	5,9	2,0
Stapelfeld	2	.	.	.	–	.	.	.	.	.
Tangstedt	2	.	.	.	–	.	.	.	.	.
Travenbrück	1	.	.	.	–	.	.	.	.	.
Tremsbüttel	2	.	.	.	–	.	.	.	.	.
Trittau	1	.	.	.	–	.	.	.	.	.
Wesenberg	1	.	.	.	–	.	.	.	.	.
Witzhave	1	.	.	.	–	.	.	.	.	.
Zarpen	1	.	.	.	–	.	.	.	.	.
<b>Schleswig-Holstein</b>	<b>4 455</b>	<b>- 2,4</b>	<b>177 968</b>	<b>0,1</b>	<b>224</b>	<b>5 457 810</b>	<b>2,9</b>	<b>23 595 061</b>	<b>2,4</b>	<b>4,3</b>

<sup>1</sup> im Juli geöffnete Beherbergungsbetriebe

<sup>2</sup> im Juli angebotene Betten/Schlafgelegenheiten

<sup>3</sup> im Juli geöffnete Campingplätze für Urlaubscamping

<sup>4</sup> Rechnerischer Wert Übernachtungen/Ankünfte

## 2. Ankünfte, Übernachtungen und Aufenthaltsdauer der Gäste jeweils in Beherbergungsbetrieben und auf Campingplätzen im Jahr 2007

nach Gemeinden und Kreisen

Gemeinde  Kreis  Land	Beherbergungsbetriebe mit 9 und mehr Betten					Campingplätze (nur Urlaubscamping kein Dauercamping)				
	Ankünfte		Übernachtungen		durchschnittliche Aufenthaltsdauer <sup>1</sup>	Ankünfte		Übernachtungen		durchschnittliche Aufenthaltsdauer <sup>1</sup>
	insgesamt	Veränderung gegenüber dem Vorjahr	insgesamt	Veränderung gegenüber dem Vorjahr		insgesamt	Veränderung gegenüber dem Vorjahr	insgesamt	Veränderung gegenüber dem Vorjahr	
	Anzahl	%	Anzahl	%	Tage	Anzahl	%	Anzahl	%	Tage
<b>Flensburg, Stadt</b>	<b>109 184</b>	<b>5,6</b>	<b>188 980</b>	<b>5,1</b>	<b>1,7</b>	–	–	–	–	–
<b>Kiel, Landeshauptstadt</b>	<b>252 785</b>	<b>3,9</b>	<b>480 216</b>	<b>0,9</b>	<b>1,9</b>	.	.	.	.	.
<b>Lübeck, Stadt</b>	<b>515 023</b>	<b>5,3</b>	<b>1 073 368</b>	<b>4,2</b>	<b>2,1</b>	<b>20 212</b>	<b>4,1</b>	<b>64 679</b>	<b>29,2</b>	<b>3,2</b>
<b>Neumünster, Stadt</b>	<b>51 053</b>	<b>0,5</b>	<b>110 646</b>	<b>1,4</b>	<b>2,2</b>	–	–	–	–	–
<b>Dithmarschen</b>	<b>234 580</b>	<b>2,2</b>	<b>1 309 544</b>	<b>3,3</b>	<b>5,6</b>	<b>25 006</b>	<b>- 2,9</b>	<b>146 029</b>	<b>3,3</b>	<b>5,8</b>
Albersdorf	.	.	.	.	.	.	.	.	.	.
Bargenstedt	.	.	.	.	.	–	–	–	–	–
Bergewöhrden	.	.	.	.	.	–	–	–	–	–
Brunsbüttel, Stadt	7 639	8,7	15 519	20,7	2,0	.	.	.	.	.
Burg (Dithmarschen)	.	.	.	.	.	–	–	–	–	–
Busenwurth	.	.	.	.	.	–	–	–	–	–
Büsum	124 023	3,6	813 124	4,4	6,6	.	.	.	.	.
Büsumer Deichhausen	4 444	- 6,4	30 270	- 8,5	6,8	–	–	–	–	–
Delve	.	.	.	.	.	.	.	.	.	.
Elpersbüttel	1 881	- 2,6	5 357	8,7	2,8	–	–	–	–	–
Fedderingen	.	.	.	.	.	–	–	–	–	–
Frestedt	.	.	.	.	.	–	–	–	–	–
Friedrichsgabekoog	.	.	.	.	.	–	–	–	–	–
Friedrichskoog	16 457	13,0	160 924	12,3	9,8	.	.	.	.	.
Glüsing	.	.	.	.	.	–	–	–	–	–
Hägen	.	.	.	.	.	–	–	–	–	–
Hedwigenkoog	1 529	- 2,2	15 345	1,4	10,0	–	–	–	–	–
Heide, Stadt	17 513	- 0,3	43 607	- 6,4	2,5	–	–	–	–	–
Hellschen-Heringsand- Unterschaar	.	.	.	.	.	–	–	–	–	–
Hemmingstedt	.	.	.	.	.	–	–	–	–	–
Hennstedt	.	.	.	.	.	.	.	.	.	.
Hochdonn	–	–	–	–	–	.	.	.	.	.
Kaiser-Wilhelm-Koog	1 340	- 17,6	8 275	- 28,7	6,2	–	–	–	–	–
Karolinenkoog	.	.	.	.	.	–	–	–	–	–
Kleve	.	.	.	.	.	–	–	–	–	–
Kronprinzenkoog	650	- 7,0	5 451	- 8,6	8,4	–	–	–	–	–
Lehe	.	.	.	.	.	–	–	–	–	–
Lohe-Rickelshof	.	.	.	.	.	–	–	–	–	–
Lunden	.	.	.	.	.	–	–	–	–	–
Marne, Stadt	.	.	.	.	.	–	–	–	–	–
Meldorf, Stadt	3 891	2,3	6 228	2,8	1,6	–	–	–	–	–
Neuenkirchen	.	.	.	.	.	–	–	–	–	–
Neufeld	.	.	.	.	.	–	–	–	–	–
Neufelderkoog	.	.	.	.	.	–	–	–	–	–
Nindorf	.	.	.	.	.	–	–	–	–	–

<sup>1</sup> Rechnerischer Wert Übernachtungen/Ankünfte

Noch: **2. Ankünfte, Übernachtungen und Aufenthaltsdauer der Gäste jeweils in Beherbergungsbetrieben und auf Campingplätzen im Jahr 2007**

nach Gemeinden und Kreisen

Gemeinde  Kreis  Land	Beherbergungsbetriebe mit 9 und mehr Betten					Campingplätze (nur Urlaubscamping kein Dauercamping)				
	Ankünfte		Übernachtungen		durchschnittliche Aufenthaltsdauer <sup>1</sup>	Ankünfte		Übernachtungen		durchschnittliche Aufenthaltsdauer <sup>1</sup>
	insgesamt	Veränderung gegenüber dem Vorjahr	insgesamt	Veränderung gegenüber dem Vorjahr		insgesamt	Veränderung gegenüber dem Vorjahr	insgesamt	Veränderung gegenüber dem Vorjahr	
	Anzahl	%	Anzahl	%	Tage	Anzahl	%	Anzahl	%	Tage
Nordeck	.	.	.	.	.	–	–	–	–	–
Nordermeldorf	1 196	0,1	9 487	- 1,8	7,9	.	.	.	.	.
Norderwörden	.	.	.	.	.	–	–	–	–	–
Nordhastedt	3 373	- 20,9	14 048	- 4,6	4,2	–	–	–	–	–
Oesterdeichstrich	448	- 28,5	4 277	- 9,9	9,5	–	–	–	–	–
Oesterwurth	.	.	.	.	.	–	–	–	–	–
Ostrohe	.	.	.	.	.	–	–	–	–	–
Pahlen	.	.	.	.	.	–	–	–	–	–
Rehm-Flehde-Bargen	.	.	.	.	.	–	–	–	–	–
Reinsbüttel	492	20,6	2 905	12,2	5,9	–	–	–	–	–
Sankt Michaelisdonn	.	.	.	.	.	–	–	–	–	–
Schafstedt	.	.	.	.	.	–	–	–	–	–
Schmedeswurth	.	.	.	.	.	–	–	–	–	–
Schülp	.	.	.	.	.	–	–	–	–	–
Strübbel	.	.	.	.	.	–	–	–	–	–
Süderdeich	683	48,2	4 402	- 23,9	6,4	–	–	–	–	–
Süderdorf	.	.	.	.	.	–	–	–	–	–
Tellingstedt	.	.	.	.	.	.	.	.	.	.
Warwerort	.	.	.	.	.	.	.	.	.	.
Weddingstedt	.	.	.	.	.	–	–	–	–	–
Wennbüttel	.	.	.	.	.	–	–	–	–	–
Wesselburen, Stadt	.	.	.	.	.	–	–	–	–	–
Wesselburener Deichhausen	.	.	.	.	.	–	–	–	–	–
Wesselburenerkoog	584	4,1	4 953	- 12,8	8,5	.	.	.	.	.
Westerdeichstrich	4 309	- 1,2	24 808	- 4,2	5,8	3 550	- 4,7	26 875	- 6,2	7,6
Windbergen	.	.	.	.	.	–	–	–	–	–
Wörden	2 949	- 6,7	5 130	0,8	1,7	–	–	–	–	–
Wolmersdorf	.	.	.	.	.	–	–	–	–	–
Wrohm	.	.	.	.	.	–	–	–	–	–
<b>Herzogtum Lauenburg</b>	<b>157 820</b>	<b>- 2,3</b>	<b>556 887</b>	<b>- 0,9</b>	<b>3,5</b>	<b>16 961</b>	<b>- 0,8</b>	<b>42 423</b>	<b>1,3</b>	<b>2,5</b>
Aumühle	4 626	4,3	6 961	3,0	1,5	–	–	–	–	–
Bäk	5 435	5,5	14 260	15,7	2,6	–	–	–	–	–
Basedow	–	–	–	–	–	.	.	.	.	.
Behlendorf	–	–	–	–	–	.	.	.	.	.
Berkenthin	.	.	.	.	.	–	–	–	–	–
Breitenfelde	.	.	.	.	.	–	–	–	–	–
Brunstorf	.	.	.	.	.	–	–	–	–	–
Büchen	–	–	–	–	–	.	.	.	.	.
Buchholz	–	–	–	–	–	.	.	.	.	.
Einhaus	.	.	.	.	.	–	–	–	–	–
Fredeburg	.	.	.	.	.	–	–	–	–	–
Geesthacht, Stadt	12 228	- 0,2	26 170	- 11,5	2,1	.	.	.	.	.
Giesensdorf	.	.	.	.	.	–	–	–	–	–
Groß Grönau	.	.	.	.	.	–	–	–	–	–
Groß Sarau	.	.	.	.	.	–	–	–	–	–

<sup>1</sup> Rechnerischer Wert Übernachtungen/Ankünfte

Noch: **2. Ankünfte, Übernachtungen und Aufenthaltsdauer der Gäste jeweils in Beherbergungsbetrieben und auf Campingplätzen im Jahr 2007**

nach Gemeinden und Kreisen

Gemeinde  Kreis  Land	Beherbergungsbetriebe mit 9 und mehr Betten					Campingplätze (nur Urlaubscamping kein Dauercamping)				
	Ankünfte		Übernachtungen		durchschnittliche Aufenthaltsdauer <sup>1</sup>	Ankünfte		Übernachtungen		durchschnittliche Aufenthaltsdauer <sup>1</sup>
	insgesamt	Veränderung gegenüber dem Vorjahr	insgesamt	Veränderung gegenüber dem Vorjahr		insgesamt	Veränderung gegenüber dem Vorjahr	insgesamt	Veränderung gegenüber dem Vorjahr	
	Anzahl	%	Anzahl	%	Tage	Anzahl	%	Anzahl	%	Tage
Gudow	5 685	10,3	8 548	1,9	1,5	.	.	.	.	.
Güster	.	.	.	.	.	—	—	—	—	—
Hamfelde	.	.	.	.	.	—	—	—	—	—
Hamwarde	.	.	.	.	.	—	—	—	—	—
Harmsdorf	.	.	.	.	.	—	—	—	—	—
Hollenbek	.	.	.	.	.	—	—	—	—	—
Kasseburg	.	.	.	.	.	—	—	—	—	—
Kittlitz	.	.	.	.	.	—	—	—	—	—
Krummesse	.	.	.	.	.	—	—	—	—	—
Kuddewürde	.	.	.	.	.	—	—	—	—	—
Lankau	—	—	—	—	—	—	—	—	—	—
Lauenburg/Elbe, Stadt	22 806	- 4,1	47 749	11,6	2,1	.	.	.	.	.
Lehmrade	.	.	.	.	.	—	—	—	—	—
Lüttau	.	.	.	.	.	—	—	—	—	—
Mölln, Stadt	33 968	- 1,1	202 964	- 0,4	6,0	—	—	—	—	—
Müssen	.	.	.	.	.	—	—	—	—	—
Ratzeburg, Stadt	29 567	3,1	121 870	2,5	4,1	—	—	—	—	—
Römnitz	.	.	.	.	.	.	.	.	.	.
Salem	2 000	- 12,7	9 035	- 5,0	4,5	.	.	.	.	.
Schmilau	5 036	28,6	10 020	20,3	2,0	—	—	—	—	—
Schnakenbek	.	.	.	.	.	—	—	—	—	—
Schwarzenbek, Stadt	6 432	10,1	11 891	4,9	1,8	.	.	.	.	.
Seedorf	1 665	- 28,2	4 284	- 32,2	2,6	.	.	.	.	.
Wangelau	.	.	.	.	.	—	—	—	—	—
Wentorf bei Hamburg	.	.	.	.	.	—	—	—	—	—
Witzeeze	—	—	—	—	—	.	.	.	.	.
Wohltorf	.	.	.	.	.	—	—	—	—	—
Ziethen	.	.	.	.	.	—	—	—	—	—
<b>Nordfriesland</b>	<b>1 079 381</b>	<b>4,3</b>	<b>6 877 273</b>	<b>4,9</b>	<b>6,4</b>	<b>86 374</b>	<b>10,6</b>	<b>495 805</b>	<b>- 2,9</b>	<b>5,7</b>
Ahrenviölfeld	.	.	.	.	.	—	—	—	—	—
Alkersum	1 320	8,3	13 709	17,1	10,4	—	—	—	—	—
Arlewatt	.	.	.	.	.	—	—	—	—	—
Aventoft	.	.	.	.	.	—	—	—	—	—
Bargum	.	.	.	.	.	—	—	—	—	—
Bohmstedt	.	.	.	.	.	—	—	—	—	—
Bordelum	9 067	9,5	106 295	28,0	11,7	—	—	—	—	—
Borgsum	807	- 0,6	8 366	- 7,6	10,4	—	—	—	—	—
Bosbüll	.	.	.	.	.	—	—	—	—	—
Bredstedt, Stadt	5 600	12,6	11 559	6,3	2,1	—	—	—	—	—
Breklum	5 912	110,7	15 132	265,8	2,6	—	—	—	—	—
Dagebüll	10 146	21,8	42 710	7,9	4,2	.	.	.	.	.
Dunsum	.	.	.	.	.	—	—	—	—	—
Elisabeth-Sophien-Koog	—	—	—	—	—	.	.	.	.	.
Emmelsbüll-Horsbüll	771	42,0	5 035	13,2	6,5	—	—	—	—	—

<sup>1</sup> Rechnerischer Wert Übernachtungen/Ankünfte

Noch: 2. Ankünfte, Übernachtungen und Aufenthaltsdauer der Gäste jeweils in Beherbergungsbetrieben und auf Campingplätzen im Jahr 2007

nach Gemeinden und Kreisen

Gemeinde  Kreis  Land	Beherbergungsbetriebe mit 9 und mehr Betten					Campingplätze (nur Urlaubscamping kein Dauercamping)				
	Ankünfte		Übernachtungen		durchschnittliche Aufenthaltsdauer <sup>1</sup>	Ankünfte		Übernachtungen		durchschnittliche Aufenthaltsdauer <sup>1</sup>
	insgesamt	Veränderung gegenüber dem Vorjahr	insgesamt	Veränderung gegenüber dem Vorjahr		insgesamt	Veränderung gegenüber dem Vorjahr	insgesamt	Veränderung gegenüber dem Vorjahr	
	Anzahl	%	Anzahl	%	Tage	Anzahl	%	Anzahl	%	Tage
Friedrichstadt, Stadt	17 400	0,5	41 598	10,4	2,4	.	.	.	.	.
Friedrich-Wilhelm-Lübke-Koog	.	.	.	.	.	–	–	–	–	–
Galmsbüll	168	- 16,4	779	- 18,9	4,6	–	–	–	–	–
Garding, Kirchspiel	.	.	.	.	.	–	–	–	–	–
Garding, Stadt	1 438	10,4	6 174	3,9	4,3	–	–	–	–	–
Grothusenkoog	.	.	.	.	.	–	–	–	–	–
Hattstedt	1 748	199,3	6 895	195,3	3,9	–	–	–	–	–
Hattstedtermarsch	.	.	.	.	.	–	–	–	–	–
Hooge	7 175	11,8	34 857	12,5	4,9	–	–	–	–	–
Hörnum (Sylt)	31 341	- 0,3	184 867	- 6,0	5,9	.	.	.	.	.
Horstedt	.	.	.	.	.	–	–	–	–	–
Husum, Stadt	67 164	5,3	157 546	3,9	2,3	14 051	305,0	43 569	186,7	3,1
Immenstedt	.	.	.	.	.	–	–	–	–	–
Kampen (Sylt)	30 129	- 4,4	199 114	0,5	6,6	.	.	.	.	.
Klanxbüll	.	.	.	.	.	–	–	–	–	–
Koldenbüttel	.	.	.	.	.	–	–	–	–	–
Kotzenbüll	.	.	.	.	.	–	–	–	–	–
Langeneß	3 093	10,3	14 394	11,9	4,7	–	–	–	–	–
Langenhorn	.	.	.	.	.	–	–	–	–	–
Leck	.	.	.	.	.	.	.	.	.	.
List	26 881	3,4	169 555	- 1,5	6,3	–	–	–	–	–
Lütjenholm	.	.	.	.	.	–	–	–	–	–
Midlum	581	- 7,5	5 264	- 8,7	9,1	–	–	–	–	–
Mildstedt	.	.	.	.	.	–	–	–	–	–
Nebel	25 057	1,1	248 315	8,5	9,9	–	–	–	–	–
Neukirchen	1 985	- 23,3	4 449	- 21,3	2,2	–	–	–	–	–
Nieblum	9 285	18,1	77 974	15,2	8,4	–	–	–	–	–
Niebüll, Stadt	22 036	8,2	48 227	5,4	2,2	–	–	–	–	–
Norddorf	36 353	0,4	328 605	2,7	9,0	–	–	–	–	–
Norderfriedrichskoog	.	.	.	.	.	–	–	–	–	–
Nordstrand	10 304	- 6,0	60 534	- 5,7	5,9	.	.	.	.	.
Ockholm	4 536	268,5	8 878	225,4	2,0	–	–	–	–	–
Oevenum	1 820	2,6	9 917	- 1,8	5,4	–	–	–	–	–
Oldenswort	1 294	27,1	10 835	34,3	8,4	–	–	–	–	–
Oldsum	1 033	3,3	10 186	- 0,1	9,9	–	–	–	–	–
Osterhever	643	3,0	4 965	- 3,5	7,7	–	–	–	–	–
Pellworm	11 854	9,3	100 724	5,8	8,5	–	–	–	–	–
Poppenbüll	534	0,0	4 463	8,6	8,4	–	–	–	–	–
Rantrum	.	.	.	.	.	–	–	–	–	–
Rantum (Sylt)	66 808	32,5	412 576	13,2	6,2	.	.	.	.	.
Reußenköge	968	- 12,9	8 018	- 31,3	8,3	–	–	–	–	–
Risum-Lindholm	.	.	.	.	.	–	–	–	–	–
Rodenäs	1 170	- 4,3	7 485	- 7,0	6,4	–	–	–	–	–
Sankt Peter-Ording	155 885	- 1,9	1 120 688	5,2	7,2	13 944	- 4,6	67 651	- 16,6	4,9
Schwabstedt	.	.	.	.	.	–	–	–	–	–

<sup>1</sup> Rechnerischer Wert Übernachtungen/Ankünfte

## Noch: 2. Ankünfte, Übernachtungen und Aufenthaltsdauer der Gäste jeweils in Beherbergungsbetrieben und auf Campingplätzen im Jahr 2007

nach Gemeinden und Kreisen

Gemeinde  Kreis  Land	Beherbergungsbetriebe mit 9 und mehr Betten					Campingplätze (nur Urlaubscamping kein Dauercamping)				
	Ankünfte		Übernachtungen		durchschnittliche Aufenthaltsdauer <sup>1</sup>	Ankünfte		Übernachtungen		durchschnittliche Aufenthaltsdauer <sup>1</sup>
	insgesamt	Veränderung gegenüber dem Vorjahr	insgesamt	Veränderung gegenüber dem Vorjahr		insgesamt	Veränderung gegenüber dem Vorjahr	insgesamt	Veränderung gegenüber dem Vorjahr	
	Anzahl	%	Anzahl	%	Tage	Anzahl	%	Anzahl	%	Tage
Schwesing	.	.	.	.	.	–	–	–	–	–
Simonsberg	2 187	- 1,6	9 044	9,3	4,1	.	.	.	.	.
Sprakebüll	.	.	.	.	.	–	–	–	–	–
Stadum	472	27,9	964	- 30,2	2,0	–	–	–	–	–
Stedesand	.	.	.	.	.	–	–	–	–	–
Struckum	.	.	.	.	.	–	–	–	–	–
Süderende	1 641	- 16,9	12 242	- 8,7	7,5	–	–	–	–	–
Süderlügum	5 181	1,3	16 448	4,6	3,2	–	–	–	–	–
Südermarsch	.	.	.	.	.	–	–	–	–	–
Sylt-Ost	37 436	11,3	229 824	10,3	6,1	.	.	.	.	.
Tating	3 424	16,5	29 492	6,9	8,6	.	.	.	.	.
Tetenbüll	1 240	18,0	11 149	14,0	9,0	–	–	–	–	–
Tönning, Stadt	24 256	8,4	88 369	14,3	3,6	.	.	.	.	.
Tümlauer Koog	1 849	- 8,7	17 626	- 5,7	9,5	–	–	–	–	–
Uelvesbüll	.	.	.	.	.	–	–	–	–	–
Utersum	9 733	14,1	124 101	12,9	12,8	–	–	–	–	–
Vollerwiek	2 577	10,9	20 718	4,1	8,0	–	–	–	–	–
Welt	946	- 43,2	5 092	- 42,4	5,4	–	–	–	–	–
Wenningstedt-Braderup (Sylt)	64 483	3,2	381 646	0,6	5,9	.	.	.	.	.
Westerhever	1 761	- 16,2	12 441	- 3,4	7,1	–	–	–	–	–
Westerland, Stadt	239 940	2,8	1 577 226	4,0	6,6	.	.	.	.	.
Witsum	.	.	.	.	.	–	–	–	–	–
Wittbek	.	.	.	.	.	–	–	–	–	–
Wittdün	27 407	- 0,9	204 765	- 1,4	7,5	.	.	.	.	.
Witzwort	216	- 30,5	1 482	- 21,3	6,9	–	–	–	–	–
Wobbenbüll	.	.	.	.	.	–	–	–	–	–
Wrixum	1 806	- 21,6	15 318	24,4	8,5	–	–	–	–	–
Wyk auf Föhr, Stadt	62 798	2,4	564 408	4,6	9,0	–	–	–	–	–
<b>Ostholstein</b>	<b>1 002 971</b>	<b>1,4</b>	<b>5 371 123</b>	<b>1,5</b>	<b>5,4</b>	<b>205 622</b>	<b>- 6,5</b>	<b>1 229 162</b>	<b>- 0,9</b>	<b>6,0</b>
Ahrensböök	992	75,6	1 718	115,0	1,7	–	–	–	–	–
Bad Schwartau, Stadt	16 314	7,9	108 560	2,4	6,7	–	–	–	–	–
Beschendorf	.	.	.	.	.	–	–	–	–	–
Bosau	11 977	- 4,7	47 315	- 5,8	4,0	.	.	.	.	.
Dahme	27 809	- 5,6	220 555	- 11,8	7,9	.	.	.	.	.
Eutin, Stadt	20 564	- 2,2	66 925	- 2,8	3,3	.	.	.	.	.
Fehmarn, Stadt	157 118	1,4	925 441	- 3,1	5,9	128 599	- 3,9	807 315	2,3	6,3
Göhl	.	.	.	.	.	–	–	–	–	–
Gremersdorf	9 659	7,2	16 658	11,1	1,7	.	.	.	.	.
Grömitz	112 628	6,6	755 619	6,5	6,7	6 374	- 27,6	39 185	- 17,2	6,1

<sup>1</sup> Rechnerischer Wert Übernachtungen/Ankünfte

## Noch: 2. Ankünfte, Übernachtungen und Aufenthaltsdauer der Gäste jeweils in Beherbergungsbetrieben und auf Campingplätzen im Jahr 2007

nach Gemeinden und Kreisen

Gemeinde  Kreis  Land	Beherbergungsbetriebe mit 9 und mehr Betten					Campingplätze (nur Urlaubscamping kein Dauercamping)				
	Ankünfte		Übernachtungen		durchschnittliche Aufenthaltsdauer <sup>1</sup>	Ankünfte		Übernachtungen		durchschnittliche Aufenthaltsdauer <sup>1</sup>
	insgesamt	Veränderung gegenüber dem Vorjahr	insgesamt	Veränderung gegenüber dem Vorjahr		insgesamt	Veränderung gegenüber dem Vorjahr	insgesamt	Veränderung gegenüber dem Vorjahr	
	Anzahl	%	Anzahl	%	Tage	Anzahl	%	Anzahl	%	Tage
Großenbrode	12 910	- 0,8	120 752	6,9	9,4	.	.	.	.	.
Grube	1 789	31,3	14 450	26,3	8,1	.	.	.	.	.
Harmsdorf	.	.	.	.	.	-	-	-	-	-
Heiligenhafen, Stadt	18 588	1,8	70 337	0,3	3,8	-	-	-	-	-
Heringsdorf	1 949	- 25,4	10 899	- 19,8	5,6	528	3,5	3 850	15,0	7,3
Kasseedorf	1 093	5,9	4 413	- 3,6	4,0	-	-	-	-	-
Kellenhusen (Ostsee)	33 710	- 1,0	273 173	3,3	8,1	.	.	.	.	.
Lensahn	.	.	.	.	.	-	-	-	-	-
Malente	58 426	- 2,2	370 103	8,4	6,3	.	.	.	.	.
Manhagen	345	- 18,6	2 530	- 12,6	7,3	-	-	-	-	-
Neukirchen	1 520	9,2	11 816	7,3	7,8	7 972	0,5	41 876	8,8	5,3
Neustadt in Holstein, Stadt	28 720	7,6	144 017	11,5	5,0	14 239	- 6,4	69 260	- 1,6	4,9
Oldenburg in Holstein, Stadt	10 421	- 17,1	14 155	- 27,0	1,4	-	-	-	-	-
Ratekau	13 015	11,2	94 518	20,6	7,3	-	-	-	-	-
Riepsdorf	522	401,9	3 270	614,0	6,3	-	-	-	-	-
Scharbeutz	57 300	- 3,8	283 502	- 4,1	4,9	5 426	- 45,7	22 751	- 32,6	4,2
Schashagen	4 023	9,1	29 987	- 18,4	7,5	6 976	27,0	29 667	37,6	4,3
Schönwalde am Bungsberg	4 182	13,9	31 115	4,9	7,4	-	-	-	-	-
Sierksdorf	12 663	23,3	60 413	17,5	4,8	.	.	.	.	.
Stockelsdorf	21 557	12,4	41 719	22,9	1,9	-	-	-	-	-
Süsel	3 230	18,8	12 627	18,7	3,9	.	.	.	.	.
Timmendorfer Strand	204 178	- 0,2	926 000	2,0	4,5	-	-	-	-	-
Wangels	.	.	.	.	.	.	.	.	.	.
<b>Pinneberg</b>	<b>207 293</b>	<b>3,2</b>	<b>463 758</b>	<b>0,4</b>	<b>2,2</b>	.	.	.	.	.
Appen	.	.	.	.	.	-	-	-	-	-
Barmstedt, Stadt	3 090	12,4	5 667	9,0	1,8	-	-	-	-	-
Bilsen	.	.	.	.	.	-	-	-	-	-
Bokel	.	.	.	.	.	-	-	-	-	-
Brande-Hörnerkirchen	.	.	.	.	.	-	-	-	-	-
Elmshorn, Stadt	22 501	4,8	41 822	- 3,8	1,9	-	-	-	-	-
Haselau	.	.	.	.	.	-	-	-	-	-
Haseldorf	.	.	.	.	.	-	-	-	-	-
Heist	.	.	.	.	.	-	-	-	-	-
Helgoland	48 998	5,8	172 618	2,8	3,5	.	.	.	.	.
Hemdingen	.	.	.	.	.	-	-	-	-	-
Klein Nordende	.	.	.	.	.	-	-	-	-	-
Lutzhorn	.	.	.	.	.	-	-	-	-	-
Pinneberg, Stadt	14 717	4,3	26 076	- 1,0	1,8	-	-	-	-	-
Quickborn, Stadt	30 238	7,7	49 679	10,8	1,6	-	-	-	-	-
Rellingen	18 361	- 3,2	35 059	1,4	1,9	-	-	-	-	-
Schenefeld, Stadt	.	.	.	.	.	-	-	-	-	-
Tangstedt	.	.	.	.	.	-	-	-	-	-
Tornesch, Stadt	.	.	.	.	.	-	-	-	-	-
Uetersen, Stadt	11 017	- 3,9	19 741	- 4,9	1,8	-	-	-	-	-
Wedel, Stadt	30 823	6,4	62 853	0,1	2,0	-	-	-	-	-

<sup>1</sup> Rechnerischer Wert Übernachtungen/Ankünfte

## Noch: 2. Ankünfte, Übernachtungen und Aufenthaltsdauer der Gäste jeweils in Beherbergungsbetrieben und auf Campingplätzen im Jahr 2007

nach Gemeinden und Kreisen

Gemeinde  Kreis  Land	Beherbergungsbetriebe mit 9 und mehr Betten					Campingplätze (nur Urlaubscamping kein Dauercamping)				
	Ankünfte		Übernachtungen		durchschnittliche Aufenthaltsdauer <sup>1</sup>	Ankünfte		Übernachtungen		durchschnittliche Aufenthaltsdauer <sup>1</sup>
	insgesamt	Veränderung gegenüber dem Vorjahr	insgesamt	Veränderung gegenüber dem Vorjahr		insgesamt	Veränderung gegenüber dem Vorjahr	insgesamt	Veränderung gegenüber dem Vorjahr	
	Anzahl	%	Anzahl	%	Tage	Anzahl	%	Anzahl	%	Tage
<b>Plön</b>	<b>197 123</b>	<b>2,9</b>	<b>901 414</b>	<b>3,5</b>	<b>4,6</b>	<b>46 469</b>	<b>- 15,2</b>	<b>244 312</b>	<b>- 9,9</b>	<b>5,3</b>
Ascheberg (Holstein)	10 756	7,5	29 860	1,9	2,8	.	.	.	.	.
Barsbek	.	.	.	.	.	-	-	-	-	-
Behrendorf (Ostsee)	2 724	11,7	28 118	49,7	10,3	.	.	.	.	.
Belau	.	.	.	.	.	.	.	.	.	.
Blekendorf	2 914	2,9	23 738	12,8	8,1	2 627	5,3	16 145	45,7	6,1
Bösdorf	3 242	- 0,7	49 154	1,9	15,2	.	.	.	.	.
Bothkamp	.	.	.	.	.	-	-	-	-	-
Brodersdorf	.	.	.	.	.	-	-	-	-	-
Dersau	9 617	- 10,1	27 933	- 9,5	2,9	.	.	.	.	.
Dobersdorf	-	-	-	-	-	.	.	.	.	.
Fahren	.	.	.	.	.	-	-	-	-	-
Fargau-Pratjau	.	.	.	.	.	-	-	-	-	-
Giekau	.	.	.	.	.	-	-	-	-	-
Grebin	1 163	481,5	2 851	133,7	2,5	-	-	-	-	-
Großharrie	.	.	.	.	.	-	-	-	-	-
Heikendorf	.	.	.	.	.	.	.	.	.	.
Hohenfelde	2 129	- 0,2	15 602	5,1	7,3	.	.	.	.	.
Hohwacht (Ostsee)	30 598	6,8	129 102	6,3	4,2	-	-	-	-	-
Klausdorf	.	.	.	.	.	-	-	-	-	-
Krokau	.	.	.	.	.	-	-	-	-	-
Krummbek	.	.	.	.	.	-	-	-	-	-
Laboe	14 572	8,7	80 320	1,4	5,5	.	.	.	.	.
Lammershagen	-	-	-	-	-	.	.	.	.	.
Lehmkuhlen	.	.	.	.	.	-	-	-	-	-
Lütjenburg, Stadt	.	.	.	.	.	-	-	-	-	-
Nehnten	.	.	.	.	.	.	.	.	.	.
Panker	2 529	- 7,1	7 166	- 1,4	2,8	.	.	.	.	.
Plön, Stadt	33 801	0,9	125 559	6,5	3,7	.	.	.	.	.
Prasdorf	697	7,1	5 588	9,0	8,0	-	-	-	-	-
Probsteierhagen	.	.	.	.	.	-	-	-	-	-
Raisdorf	.	.	.	.	.	-	-	-	-	-
Rathjensdorf	.	.	.	.	.	-	-	-	-	-
Ruhwinkel	917	- 9,7	3 373	- 13,1	3,7	-	-	-	-	-
Schellhorn	.	.	.	.	.	-	-	-	-	-
Schillsdorf	.	.	.	.	.	-	-	-	-	-
Schönberg (Holstein)	39 279	- 3,9	239 847	- 0,3	6,1	8 352	- 27,4	47 706	- 17,7	5,7
Schönkirchen	.	.	.	.	.	-	-	-	-	-
Schwartbuck	.	.	.	.	.	-	-	-	-	-
Selent	.	.	.	.	.	-	-	-	-	-
Stakendorf	302	4,1	3 007	24,4	10,0	.	.	.	.	.

<sup>1</sup> Rechnerischer Wert Übernachtungen/Ankünfte

## Noch: 2. Ankünfte, Übernachtungen und Aufenthaltsdauer der Gäste jeweils in Beherbergungsbetrieben und auf Campingplätzen im Jahr 2007

nach Gemeinden und Kreisen

Gemeinde  Kreis  Land	Beherbergungsbetriebe mit 9 und mehr Betten					Campingplätze (nur Urlaubscamping kein Dauercamping)				
	Ankünfte		Übernachtungen		durchschnittliche Aufenthaltsdauer <sup>1</sup>	Ankünfte		Übernachtungen		durchschnittliche Aufenthaltsdauer <sup>1</sup>
	insgesamt	Veränderung gegenüber dem Vorjahr	insgesamt	Veränderung gegenüber dem Vorjahr		insgesamt	Veränderung gegenüber dem Vorjahr	insgesamt	Veränderung gegenüber dem Vorjahr	
	Anzahl	%	Anzahl	%	Tage	Anzahl	%	Anzahl	%	Tage
Stein	4 324	- 4,0	19 146	6,9	4,4	8 428	- 29,0	52 290	- 22,8	6,2
Stolpe	.	.	.	.	.	-	-	-	-	-
Wahlstorf	.	.	.	.	.	.	.	.	.	.
Wankendorf	.	.	.	.	.	-	-	-	-	-
Warnau	.	.	.	.	.	-	-	-	-	-
Wendtorf	1 527	- 14,9	9 283	- 9,2	6,1	.	.	.	.	.
Wisch	1 823	76,6	14 141	9,9	7,8	.	.	.	.	.
<b>Rendsburg-Eckernförde</b>	<b>353 490</b>	<b>4,6</b>	<b>1 522 392</b>	<b>1,1</b>	<b>4,3</b>	<b>49 132</b>	<b>- 21,3</b>	<b>219 615</b>	<b>- 8,3</b>	<b>4,5</b>
Achterwehr	.	.	.	.	.	-	-	-	-	-
Ahlefeld	.	.	.	.	.	-	-	-	-	-
Alt Duvenstedt	.	.	.	.	.	-	-	-	-	-
Altenholz	.	.	.	.	.	-	-	-	-	-
Ascheffel	.	.	.	.	.	-	-	-	-	-
Aukrug	5 326	2,6	82 204	- 2,3	15,4	-	-	-	-	-
Barkelsby	.	.	.	.	.	.	.	.	.	.
Beldorf	.	.	.	.	.	-	-	-	-	-
Beringstedt	.	.	.	.	.	-	-	-	-	-
Bistensee	1 927	- 1,9	7 629	0,7	4,0	.	.	.	.	.
Bönnhusen	.	.	.	.	.	-	-	-	-	-
Bordesholm	.	.	.	.	.	-	-	-	-	-
Borgdorf-Seedorf	.	.	.	.	.	.	.	.	.	.
Bornholt	.	.	.	.	.	-	-	-	-	-
Brekendorf	.	.	.	.	.	-	-	-	-	-
Brodersby	14 182	7,5	137 149	1,4	9,7	-	-	-	-	-
Büdelsdorf, Stadt	.	.	.	.	.	-	-	-	-	-
Bünsdorf	.	.	.	.	.	-	-	-	-	-
Damp	.	.	.	.	.	.	.	.	.	.
Dörphof	1 846	26,7	13 867	7,3	7,5	.	.	.	.	.
Eckernförde, Stadt	31 332	3,0	71 479	- 2,9	2,3	-	-	-	-	-
Elsdorf-Westermühlen	.	.	.	.	.	-	-	-	-	-
Emkendorf	.	.	.	.	.	-	-	-	-	-
Felde	.	.	.	.	.	-	-	-	-	-
Felm	.	.	.	.	.	-	-	-	-	-
Fleckeby	.	.	.	.	.	-	-	-	-	-
Flintbek	.	.	.	.	.	-	-	-	-	-
Fockbek	.	.	.	.	.	-	-	-	-	-
Gammelby	.	.	.	.	.	-	-	-	-	-
Gettorf	.	.	.	.	.	-	-	-	-	-
Gnutz	.	.	.	.	.	-	-	-	-	-
Goosefeld	382	- 18,0	2 241	- 13,9	5,9	-	-	-	-	-
Grevenkrug	.	.	.	.	.	-	-	-	-	-
Groß Wittensee	7 331	35,5	25 527	25,3	3,5	.	.	.	.	.
Güby	.	.	.	.	.	-	-	-	-	-

<sup>1</sup> Rechnerischer Wert Übernachtungen/Ankünfte

Noch: **2. Ankünfte, Übernachtungen und Aufenthaltsdauer der Gäste jeweils in Beherbergungsbetrieben und auf Campingplätzen im Jahr 2007**

nach Gemeinden und Kreisen

Gemeinde  Kreis  Land	Beherbergungsbetriebe mit 9 und mehr Betten					Campingplätze (nur Urlaubscamping kein Dauercamping)				
	Ankünfte		Übernachtungen		durchschnittliche Aufenthaltsdauer <sup>1</sup>	Ankünfte		Übernachtungen		durchschnittliche Aufenthaltsdauer <sup>1</sup>
	insgesamt	Veränderung gegenüber dem Vorjahr	insgesamt	Veränderung gegenüber dem Vorjahr		insgesamt	Veränderung gegenüber dem Vorjahr	insgesamt	Veränderung gegenüber dem Vorjahr	
	Anzahl	%	Anzahl	%	Tage	Anzahl	%	Anzahl	%	Tage
Hamdorf	.	.	.	.	.	-	-	-	-	-
Hanerau-Hademarschen	.	.	.	.	.	-	-	-	-	-
Haßmoor	.	.	.	.	.	-	-	-	-	-
Heinkenborstel	.	.	.	.	.	-	-	-	-	-
Hohenwestedt	2 086	32,4	6 537	17,2	3,1	-	-	-	-	-
Hohn	.	.	.	.	.	-	-	-	-	-
Holtsee	.	.	.	.	.	-	-	-	-	-
Holzdorf	972	13,6	3 984	- 2,2	4,1	-	-	-	-	-
Hummelfeld	.	.	.	.	.	-	-	-	-	-
Jevenstedt	2 308	103,9	5 825	98,7	2,5	-	-	-	-	-
Karby	950	3,4	4 636	79,4	4,9	-	-	-	-	-
Klein Wittensee	1 035	- 9,9	3 924	- 22,0	3,8	-	-	-	-	-
Kosel	1 138	- 25,0	7 391	- 9,9	6,5	.	.	.	.	.
Kronshagen	.	.	.	.	.	-	-	-	-	-
Langwedel	.	.	.	.	.	.	.	.	.	.
Lütjenwestedt	.	.	.	.	.	-	-	-	-	-
Meezen	.	.	.	.	.	-	-	-	-	-
Molfsee	.	.	.	.	.	-	-	-	-	-
Mörel	.	.	.	.	.	-	-	-	-	-
Mühbrook	.	.	.	.	.	-	-	-	-	-
Neudorf-Bornstein	.	.	.	.	.	-	-	-	-	-
Nindorf	.	.	.	.	.	-	-	-	-	-
Noer	10 419	12,7	24 139	- 0,7	2,3	.	.	.	.	.
Nortorf, Stadt	.	.	.	.	.	-	-	-	-	-
Osdorf	.	.	.	.	.	-	-	-	-	-
Ostenfeld (Rendsburg)	.	.	.	.	.	-	-	-	-	-
Osterby	.	.	.	.	.	-	-	-	-	-
Osterstedt	.	.	.	.	.	-	-	-	-	-
Owschlag	.	.	.	.	.	-	-	-	-	-
Padenstedt	.	.	.	.	.	.	.	.	.	.
Rendsburg, Stadt	25 569	28,3	43 503	17,5	1,7	.	.	.	.	.
Schacht-Audorf	.	.	.	.	.	-	-	-	-	-
Schinkel	.	.	.	.	.	-	-	-	-	-
Schmalstede	.	.	.	.	.	-	-	-	-	-
Schülp b. Nortorf	.	.	.	.	.	-	-	-	-	-
Schwedeneck	4 091	- 6,2	58 175	4,1	14,2	.	.	.	.	.
Sehestedt	2 673	- 1,4	5 322	31,0	2,0	-	-	-	-	-
Steenfeld	.	.	.	.	.	-	-	-	-	-
Strande	8 602	- 8,7	20 030	- 4,8	2,3	-	-	-	-	-
Tackesdorf	.	.	.	.	.	-	-	-	-	-
Thumbby	.	.	.	.	.	-	-	-	-	-
Todenbüttel	.	.	.	.	.	-	-	-	-	-
Waabs	3 930	7,5	20 768	8,6	5,3	23 470	2,0	140 532	6,1	6,0
Warder	.	.	.	.	.	-	-	-	-	-
Westensee	.	.	.	.	.	.	.	.	.	.

<sup>1</sup> Rechnerischer Wert Übernachtungen/Ankünfte

Noch: **2. Ankünfte, Übernachtungen und Aufenthaltsdauer der Gäste jeweils in Beherbergungsbetrieben und auf Campingplätzen im Jahr 2007**

nach Gemeinden und Kreisen

Gemeinde  Kreis  Land	Beherbergungsbetriebe mit 9 und mehr Betten					Campingplätze (nur Urlaubscamping kein Dauercamping)				
	Ankünfte		Übernachtungen		durchschnittliche Aufenthaltsdauer <sup>1</sup>	Ankünfte		Übernachtungen		durchschnittliche Aufenthaltsdauer <sup>1</sup>
	insgesamt	Veränderung gegenüber dem Vorjahr	insgesamt	Veränderung gegenüber dem Vorjahr		insgesamt	Veränderung gegenüber dem Vorjahr	insgesamt	Veränderung gegenüber dem Vorjahr	
	Anzahl	%	Anzahl	%	Tage	Anzahl	%	Anzahl	%	Tage
Westerrönfeld	.	.	.	.	.	-	-	-	-	-
Winnemark	.	.	.	.	.	.	.	.	.	.
<b>Schleswig-Flensburg</b>	<b>338 709</b>	<b>12,4</b>	<b>1 026 534</b>	<b>3,3</b>	<b>3,0</b>	<b>31 615</b>	<b>- 8,4</b>	<b>107 128</b>	<b>- 9,8</b>	<b>3,4</b>
Ahneby	.	.	.	.	.	-	-	-	-	-
Arnis, Stadt	.	.	.	.	.	-	-	-	-	-
Bergenhäuser	.	.	.	.	.	-	-	-	-	-
Boren	1 806	8,6	14 945	4,4	8,3	.	.	.	.	.
Borgwedel	.	.	.	.	.	-	-	-	-	-
Börm	.	.	.	.	.	-	-	-	-	-
Brodersby	289	24,6	2 033	26,3	7,0	.	.	.	.	.
	-	-	-	-	-	.	.	.	.	.
Dannewerk	.	.	.	.	.	-	-	-	-	-
Dollerup	.	.	.	.	.	-	-	-	-	-
Eggebek	.	.	.	.	.	-	-	-	-	-
Ekenis	.	.	.	.	.	-	-	-	-	-
Erfde	.	.	.	.	.	-	-	-	-	-
Esgrus	593	- 23,4	2 299	- 15,8	3,9	-	-	-	-	-
Fahrdorf	.	.	.	.	.	-	-	-	-	-
Gelting	3 383	30,6	22 961	- 19,9	6,8	.	.	.	.	.
Glücksburg (Ostsee), Stadt	59 131	24,0	151 272	- 3,1	2,6	.	.	.	.	.
Goltoft	.	.	.	.	.	-	-	-	-	-
Grödersby	1 111	- 3,2	7 443	- 9,8	6,7	-	-	-	-	-
Großenwiehe	.	.	.	.	.	-	-	-	-	-
Großsolt	.	.	.	.	.	-	-	-	-	-
Grundhof	.	.	.	.	.	-	-	-	-	-
Handewitt	18 493	78,8	27 651	48,4	1,5	-	-	-	-	-
Harrislee	42 733	- 2,4	92 556	- 2,4	2,2	-	-	-	-	-
Hasselberg	5 977	4,7	45 107	4,9	7,5	.	.	.	.	.
Havetofloit	.	.	.	.	.	-	-	-	-	-
Jagel	.	.	.	.	.	-	-	-	-	-
Jarplund-Weding	2 225	8,5	12 272	7,1	5,5	.	.	.	.	.
Jerrishoe	.	.	.	.	.	-	-	-	-	-
Jübek	.	.	.	.	.	-	-	-	-	-
Kappeln, Stadt	28 236	22,3	92 034	6,5	3,3	.	.	.	.	.
Kiesby	.	.	.	.	.	-	-	-	-	-
Kronsgaard	11 204	18,6	77 866	3,6	6,9	-	-	-	-	-
Kropp	.	.	.	.	.	-	-	-	-	-
Langballig	1 520	- 4,0	14 762	- 8,7	9,7	.	.	.	.	.
Langstedt	.	.	.	.	.	-	-	-	-	-
Lürschau	.	.	.	.	.	-	-	-	-	-
Maasholm	3 013	23,2	19 744	5,2	6,6	-	-	-	-	-
Meggerdorf	.	.	.	.	.	-	-	-	-	-
Mohrkirch	.	.	.	.	.	-	-	-	-	-

<sup>1</sup> Rechnerischer Wert Übernachtungen/Ankünfte

Noch: **2. Ankünfte, Übernachtungen und Aufenthaltsdauer der Gäste jeweils in Beherbergungsbetrieben und auf Campingplätzen im Jahr 2007**

nach Gemeinden und Kreisen

Gemeinde  Kreis  Land	Beherbergungsbetriebe mit 9 und mehr Betten					Campingplätze (nur Urlaubscamping kein Dauercamping)				
	Ankünfte		Übernachtungen		durchschnittliche Aufenthaltsdauer <sup>1</sup>	Ankünfte		Übernachtungen		durchschnittliche Aufenthaltsdauer <sup>1</sup>
	insgesamt	Veränderung gegenüber dem Vorjahr	insgesamt	Veränderung gegenüber dem Vorjahr		insgesamt	Veränderung gegenüber dem Vorjahr	insgesamt	Veränderung gegenüber dem Vorjahr	
	Anzahl	%	Anzahl	%	Tage	Anzahl	%	Anzahl	%	Tage
Munkbrarup	.	.	.	.	.	.	.	.	.	.
Nieby	300	- 8,5	2 248	- 14,4	7,5	-	-	-	-	-
Niesgrau	750	6,1	2 438	29,3	3,3	-	-	-	-	-
Norderstapel	.	.	.	.	.	-	-	-	-	-
Nottfeld	.	.	.	.	.	-	-	-	-	-
Nübel	.	.	.	.	.	-	-	-	-	-
Oersberg	.	.	.	.	.	-	-	-	-	-
Oeversee	.	.	.	.	.	-	-	-	-	-
Pommerby	1 988	34,4	14 985	17,8	7,5	.	.	.	.	.
Quern	5 246	- 4,7	26 523	0,0	5,1	.	.	.	.	.
Rabenholz	.	.	.	.	.	-	-	-	-	-
Rabenkirchen-Faulück	1 400	- 1,9	12 595	- 17,1	9,0	.	.	.	.	.
Ringsberg	.	.	.	.	.	-	-	-	-	-
Sankelmark	.	.	.	.	.	.	.	.	.	.
Satrup	.	.	.	.	.	-	-	-	-	-
Schaalby	.	.	.	.	.	-	-	-	-	-
Schafflund	.	.	.	.	.	-	-	-	-	-
Scheggerott	.	.	.	.	.	-	-	-	-	-
Schleswig, Stadt	45 026	0,5	90 956	0,2	2,0	-	-	-	-	-
Schuby	.	.	.	.	.	-	-	-	-	-
Sieverstedt	-	-	-	-	-	.	.	.	.	.
Silberstedt	.	.	.	.	.	-	-	-	-	-
Sörup	633	- 16,5	2 929	- 16,6	4,6	-	-	-	-	-
Stangheck	.	.	.	.	.	-	-	-	-	-
Steinberg	6 517	8,3	37 269	11,6	5,7	940	- 44,9	2 795	- 41,9	3,0
Steinbergkirche	.	.	.	.	.	-	-	-	-	-
Sterup	734	3,8	2 590	- 0,6	3,5	-	-	-	-	-
Stoltebüll	1 958	8,3	9 112	3,4	4,7	-	-	-	-	-
Süderbrarup	.	.	.	.	.	-	-	-	-	-
Süderstapel	1 417	33,4	7 191	15,1	5,1	.	.	.	.	.
Tarp	12 087	19,3	23 680	21,5	2,0	-	-	-	-	-
Treia	.	.	.	.	.	-	-	-	-	-
Ülsby	.	.	.	.	.	-	-	-	-	-
Ulsnis	944	14,4	2 457	0,0	2,6	-	-	-	-	-
Wagersrott	.	.	.	.	.	-	-	-	-	-
Wallsbüll	.	.	.	.	.	-	-	-	-	-
Wanderup	.	.	.	.	.	-	-	-	-	-
Wees	.	.	.	.	.	-	-	-	-	-
Westerholz	1 457	- 24,7	8 391	- 18,1	5,8	.	.	.	.	.
<b>Segeberg</b>	<b>246 807</b>	<b>3,8</b>	<b>698 505</b>	<b>4,1</b>	<b>2,8</b>	<b>11 489</b>	<b>4,1</b>	<b>32 485</b>	<b>1,8</b>	<b>2,8</b>
Alveslohe	.	.	.	.	.	-	-	-	-	-
Bad Bramstedt, Stadt	55 492	2,7	176 286	3,0	3,2	.	.	.	.	.
Bad Segeberg, Stadt	36 768	0,1	200 115	6,9	5,4	.	.	.	.	.
Bebensee	.	.	.	.	.	-	-	-	-	-
Blunk	.	.	.	.	.	-	-	-	-	-

<sup>1</sup> Rechnerischer Wert Übernachtungen/Ankünfte

Noch: 2. Ankünfte, Übernachtungen und Aufenthaltsdauer der Gäste jeweils in Beherbergungsbetrieben und auf Campingplätzen im Jahr 2007

nach Gemeinden und Kreisen

Gemeinde  Kreis  Land	Beherbergungsbetriebe mit 9 und mehr Betten					Campingplätze (nur Urlaubscamping kein Dauercamping)				
	Ankünfte		Übernachtungen		durchschnittliche Aufenthaltsdauer <sup>1</sup>	Ankünfte		Übernachtungen		durchschnittliche Aufenthaltsdauer <sup>1</sup>
	insgesamt	Veränderung gegenüber dem Vorjahr	insgesamt	Veränderung gegenüber dem Vorjahr		insgesamt	Veränderung gegenüber dem Vorjahr	insgesamt	Veränderung gegenüber dem Vorjahr	
	Anzahl	%	Anzahl	%	Tage	Anzahl	%	Anzahl	%	Tage
Bornhöved	.	.	.	.	.	.	.	.	.	.
Daldorf	–	–	–	–	–	.	.	.	.	.
Ellerau	.	.	.	.	.	–	–	–	–	–
Fahrenkrug	.	.	.	.	.	–	–	–	–	–
Henstedt-Ulzburg	12 170	1,0	28 259	8,5	2,3	.	.	.	.	.
Högersdorf	.	.	.	.	.	–	–	–	–	–
Itzstedt	.	.	.	.	.	.	.	.	.	.
Kaltenkirchen, Stadt	.	.	.	.	.	–	–	–	–	–
Klein Rönna	–	–	–	–	–	.	.	.	.	.
Leezen	.	.	.	.	.	–	–	–	–	–
Mözen	.	.	.	.	.	–	–	–	–	–
Nahe	–	–	–	–	–	.	.	.	.	.
Neversdorf	.	.	.	.	.	.	.	.	.	.
Norderstedt, Stadt	83 279	6,1	172 435	2,6	2,1	–	–	–	–	–
Oering	–	–	–	–	–	–	–	–	–	–
Pronstorf	8 395	4,5	19 340	16,5	2,3	–	–	–	–	–
Rickling	.	.	.	.	.	–	–	–	–	–
Rohlstorf	.	.	.	.	.	–	–	–	–	–
Schackendorf	.	.	.	.	.	–	–	–	–	–
Schmalfeld	.	.	.	.	.	–	–	–	–	–
Seedorf	.	.	.	.	.	.	.	.	.	.
Stocksee	–	–	–	–	–	.	.	.	.	.
Trappenkamp	.	.	.	.	.	–	–	–	–	–
Weddelbrook	–	–	–	–	–	.	.	.	.	.
Weede	.	.	.	.	.	–	–	–	–	–
Wittenborn	.	.	.	.	.	.	.	.	.	.
<b>Steinburg</b>	<b>43 000</b>	<b>1,9</b>	<b>91 776</b>	<b>-0,4</b>	<b>2,1</b>	.	.	.	.	.
Borsfleth	.	.	.	.	.	–	–	–	–	–
Breitenberg	.	.	.	.	.	–	–	–	–	–
Brokdorf	.	.	.	.	.	–	–	–	–	–
Büttel	.	.	.	.	.	–	–	–	–	–
Dägeling	–	–	–	–	–	.	.	.	.	.
Glückstadt, Stadt	5 628	0,6	9 070	3,7	1,6	–	–	–	–	–
Heiligenstedten	.	.	.	.	.	–	–	–	–	–
Hennstedt	.	.	.	.	.	–	–	–	–	–
Hodorf	.	.	.	.	.	–	–	–	–	–
Holstenniendorf	.	.	.	.	.	–	–	–	–	–
Itzehoe, Stadt	20 212	-0,8	41 006	1,9	2,0	–	–	–	–	–
Kellinghusen, Stadt	.	.	.	.	.	–	–	–	–	–
Kleve	.	.	.	.	.	–	–	–	–	–
Kollmar	.	.	.	.	.	.	.	.	.	.
Kremperheide	.	.	.	.	.	–	–	–	–	–

<sup>1</sup> Rechnerischer Wert Übernachtungen/Ankünfte

Noch: **2. Ankünfte, Übernachtungen und Aufenthaltsdauer der Gäste jeweils in Beherbergungsbetrieben und auf Campingplätzen im Jahr 2007**

nach Gemeinden und Kreisen

Gemeinde  Kreis  Land	Beherbergungsbetriebe mit 9 und mehr Betten					Campingplätze (nur Urlaubscamping kein Dauercamping)				
	Ankünfte		Übernachtungen		durchschnittliche Aufenthaltsdauer <sup>1</sup>	Ankünfte		Übernachtungen		durchschnittliche Aufenthaltsdauer <sup>1</sup>
	insgesamt	Veränderung gegenüber dem Vorjahr	insgesamt	Veränderung gegenüber dem Vorjahr		insgesamt	Veränderung gegenüber dem Vorjahr	insgesamt	Veränderung gegenüber dem Vorjahr	
	Anzahl	%	Anzahl	%	Tage	Anzahl	%	Anzahl	%	Tage
Lägerdorf	.	.	.	.	.	-	-	-	-	-
Lockstedt	.	.	.	.	.	-	-	-	-	-
Neuenbrook	.	.	.	.	.	-	-	-	-	-
Poyenberg	.	.	.	.	.	-	-	-	-	-
Sankt Margarethen	.	.	.	.	.	-	-	-	-	-
Schenefeld	.	.	.	.	.	-	-	-	-	-
Schlotfeld	.	.	.	.	.	-	-	-	-	-
Süderau	.	.	.	.	.	-	-	-	-	-
Wewelsfleth	.	.	.	.	.	-	-	-	-	-
Wilster, Stadt	2 752	9,2	7 918	0,1	2,9	-	-	-	-	-
Wrist	.	.	.	.	.	-	-	-	-	-
<b>Stormarn</b>	<b>167 256</b>	<b>4,3</b>	<b>318 086</b>	<b>5,0</b>	<b>1,9</b>	.	.	.	.	.
Ahrensburg, Stadt	40 889	7,9	76 930	7,5	1,9	-	-	-	-	-
Ammersbek	.	.	.	.	.	-	-	-	-	-
Bad Oldesloe, Stadt	16 200	3,9	29 137	0,4	1,8	-	-	-	-	-
Bargteheide, Stadt	.	.	.	.	.	-	-	-	-	-
Barsbüttel	.	.	.	.	.	-	-	-	-	-
Braak	.	.	.	.	.	-	-	-	-	-
Delingsdorf	.	.	.	.	.	-	-	-	-	-
Elmenhorst	.	.	.	.	.	-	-	-	-	-
Glinde, Stadt	.	.	.	.	.	-	-	-	-	-
Grönwohld	.	.	.	.	.	-	-	-	-	-
Großensee	-	-	-	-	-	.	.	.	.	.
Großhansdorf	.	.	.	.	.	-	-	-	-	-
Hamberge	.	.	.	.	.	-	-	-	-	-
Hoisdorf	6 438	- 8,8	14 286	- 7,3	2,2	-	-	-	-	-
Lütjensee	9 945	14,0	22 795	15,1	2,3	-	-	-	-	-
Reinbek, Stadt	25 144	7,8	34 177	8,0	1,4	-	-	-	-	-
Reinfeld (Holstein), Stadt	9 253	4,0	18 603	5,9	2,0	-	-	-	-	-
Stapelfeld	.	.	.	.	.	-	-	-	-	-
Tangstedt	.	.	.	.	.	-	-	-	-	-
Travenbrück	.	.	.	.	.	-	-	-	-	-
Tremsbüttel	.	.	.	.	.	-	-	-	-	-
Trittau	.	.	.	.	.	-	-	-	-	-
Wesenberg	.	.	.	.	.	-	-	-	-	-
Witzhave	.	.	.	.	.	-	-	-	-	-
Zarpen	.	.	.	.	.	-	-	-	-	-
<b>Schleswig-Holstein</b>	<b>4 956 475</b>	<b>3,8</b>	<b>20 990 502</b>	<b>3,0</b>	<b>4,2</b>	<b>501 335</b>	<b>- 5,5</b>	<b>2 604 559</b>	<b>- 2,5</b>	<b>5,2</b>

<sup>1</sup> Rechnerischer Wert Übernachtungen/Ankünfte

### 3. Ankünfte, Übernachtungen und Aufenthaltsdauer der Gäste jeweils in Beherbergungsbetrieben und auf Campingplätzen in Schleswig-Holstein im Jahr 2007

nach Reisegebieten und Herkunftsländern

Reisegebiet Herkunftsland (ständiger Wohnsitz)	Beherbergungsbetriebe mit 9 und mehr Betten					Campingplätze (nur Urlaubscamping kein Dauercamping)				
	Ankünfte		Übernachtungen		durchschnittliche Aufenthaltsdauer <sup>1</sup>	Ankünfte		Übernachtungen		durchschnittliche Aufenthaltsdauer <sup>1</sup>
	insgesamt	Veränderung gegenüber dem Vorjahr	insgesamt	Veränderung gegenüber dem Vorjahr		insgesamt	Veränderung gegenüber dem Vorjahr	insgesamt	Veränderung gegenüber dem Vorjahr	
	Anzahl	%	Anzahl	%	Tage	Anzahl	%	Anzahl	%	Tage
<b>Nordsee</b>										
Bundesrepublik Deutschland	1 190 998	4,0	7 770 570	4,3	6,5	99 041	6,8	609 815	- 2,0	6,2
Ausland										
Europa										
Belgien	285	- 13,1	1 009	- 24,5	3,5	67	139,3	130	109,7	1,9
Dänemark	6 560	31,6	13 621	33,3	2,1	1 589	49,3	4 240	48,7	2,7
Estland	4	100,0	4	100,0	1,0	2	- 75,0	2	- 75,0	1,0
Finnland	240	67,8	517	65,7	2,2	120	25,0	403	147,2	3,4
Frankreich	1 109	- 28,1	4 666	- 7,6	4,2	204	67,2	491	47,0	2,4
Griechenland	34	- 44,3	72	- 78,9	2,1	-	-	-	-	-
Vereinigtes Königreich	584	2,3	2 048	- 1,8	3,5	127	9,5	553	- 18,7	4,4
Irland, Republik	36	125,0	90	291,3	2,5	22	69,2	32	- 40,7	1,5
Island	9	800,0	24	700,0	2,7	20	900,0	38	x	1,9
Italien	478	16,0	1 642	14,3	3,4	134	76,3	279	43,1	2,1
Lettland	1	- 97,7	1	- 99,0	1,0	3	x	3	x	1,0
Litauen	34	6,3	41	0,0	1,2	4	100,0	20	900,0	5,0
Luxemburg	451	31,1	2 300	48,6	5,1	14	- 41,7	35	- 43,5	2,5
Malta	2	100,0	4	- 20,0	2,0	-	-	-	-	-
Niederlande	1 161	- 15,5	3 565	- 11,3	3,1	1 145	29,4	2 571	27,2	2,2
Norwegen	840	12,1	1 613	4,1	1,9	399	26,3	811	35,4	2,0
Österreich	2 471	10,9	11 783	10,1	4,8	484	14,2	1 441	- 25,1	3,0
Polen	153	3,4	1 567	32,1	10,2	21	16,7	76	162,1	3,6
Portugal	30	30,4	111	8,8	3,7	-	-	-	-	-
Rußland	57	- 45,2	293	- 28,0	5,1	-	-	-	-	-
Schweden	1 487	20,4	3 122	25,1	2,1	477	- 1,0	979	- 17,9	2,1
Schweiz	5 735	5,3	29 565	5,6	5,2	1 504	10,5	5 089	9,0	3,4
Slowakische Republik	29	7,4	47	11,9	1,6	6	50,0	11	- 45,0	1,8
Slowenien	5	- 28,6	55	1,9	11,0	1	x	2	x	2,0
Spanien	242	35,2	909	34,5	3,8	19	- 20,8	36	- 55,0	1,9
Tschechische Republik	88	- 11,1	303	10,2	3,4	31	287,5	127	746,7	4,1
Türkei	19	- 52,5	52	- 71,3	2,7	-	-	-	-	-
Ukraine	-	-	-	-	-	-	-	-	-	-
Ungarn	45	73,1	141	151,8	3,1	3	50,0	6	0,0	2,0
Zypern	-	-	-	-	-	-	-	-	-	-
Sonstige europäische Länder	140	8,5	413	- 22,8	3,0	16	6,7	38	72,7	2,4
Europa zusammen	22 329	9,9	79 578	9,0	3,6	6 412	25,8	17 413	15,9	2,7
Afrika										
Republik Südafrika	35	118,8	71	102,9	2,0	2	x	10	x	5,0
Sonstige afrikanische Länder	32	- 34,7	98	- 11,7	3,1	-	-	-	-	-
Afrika zusammen	67	3,1	169	15,8	2,5	2	x	10	x	5,0
Asien										
Arabische Golfstaaten	31	- 57,5	68	- 52,4	2,2	-	-	-	-	-
China Volksrep. u. Hongkong	75	0,0	328	- 28,4	4,4	-	-	-	-	-
Indien	4	- 73,3	6	- 71,4	1,5	-	-	-	-	-
Israel	8	- 68,0	34	- 39,3	4,3	-	-	-	-	-
Japan	30	- 53,8	160	- 31,3	5,3	2	x	2	x	1,0
Südkorea	3	50,0	3	- 66,7	1,0	-	-	-	-	-
Taiwan	10	150,0	16	300,0	1,6	-	-	-	-	-
Sonstige asiatische Länder	32	- 15,8	137	2,2	4,3	-	-	-	-	-
Asien zusammen	193	- 35,0	752	- 28,9	3,9	2	x	2	x	1,0
Amerika										
Kanada	108	89,5	590	77,7	5,5	4	33,3	5	0,0	1,3
USA	559	- 7,3	1 995	11,5	3,6	11	- 31,2	15	- 62,5	1,4
Mittelamerika und Karibik	16	- 44,8	50	- 59,7	3,1	-	-	-	-	-
Brasilien	17	54,5	37	60,9	2,2	-	-	-	-	-
Sonstige südamerik. Länder	36	- 23,4	115	- 63,4	3,2	2	x	2	x	1,0
Amerika zusammen	736	- 1,5	2 787	7,9	3,8	17	- 41,4	22	- 60,0	1,3
Australien und Ozeanien										
Australien	68	- 12,8	200	- 2,9	2,9	9	- 59,1	16	- 63,6	1,8
Neuseeland und Ozeanien	10	100,0	19	- 36,7	1,9	-	-	-	-	-
Australien und Ozeanien zusammen	78	- 6,0	219	- 7,2	2,8	9	- 64,0	16	- 67,3	1,8
Ohne Angabe	920	102,6	2 202	74,8	2,4	-	-	-	-	-
Ausland zusammen	24 323	10,7	85 707	9,5	3,5	6 442	25,0	17 463	15,5	2,7
<b>Ankünfte/Übernachtungen insgesamt Nordsee</b>	<b>1 215 321</b>	<b>4,1</b>	<b>7 856 277</b>	<b>4,4</b>	<b>6,5</b>	<b>105 483</b>	<b>7,7</b>	<b>627 278</b>	<b>- 1,6</b>	<b>5,9</b>

<sup>1</sup> Rechnerischer Wert Übernachtungen/Ankünfte

Noch: 3. Ankünfte, Übernachtungen und Aufenthaltsdauer der Gäste jeweils in Beherbergungsbetrieben und auf Campingplätzen in Schleswig-Holstein im Jahr 2007

nach Reisegebieten und Herkunftsländern

Reisegebiet  Herkunftsland (ständiger Wohnsitz)	Beherbergungsbetriebe mit 9 und mehr Betten					Campingplätze (nur Urlaubscamping kein Dauercamping)				
	Ankünfte		Übernachtungen		durchschnittliche Aufenthaltsdauer <sup>1</sup>	Ankünfte		Übernachtungen		durchschnittliche Aufenthaltsdauer <sup>1</sup>
	insgesamt	Veränderung gegenüber dem Vorjahr	insgesamt	Veränderung gegenüber dem Vorjahr		insgesamt	Veränderung gegenüber dem Vorjahr	insgesamt	Veränderung gegenüber dem Vorjahr	
	Anzahl	%	Anzahl	%	Tage	Anzahl	%	Anzahl	%	Tage
<b>Ostsee</b>										
Bundesrepublik Deutschland	1 830 937	3,3	7 920 866	1,3	4,3	281 270	- 7,6	1 641 811	- 2,9	5,8
Ausland										
Europa										
Belgien	3 804	13,8	6 806	15,6	1,8	225	0,4	520	- 8,6	2,3
Dänemark	95 648	11,8	211 604	6,2	2,2	4 774	- 14,8	13 322	- 23,6	2,8
Estland	1 334	- 4,6	2 041	7,3	1,5	43	138,9	92	155,6	2,1
Finnland	9 817	20,1	14 353	- 6,7	1,5	2 256	- 13,7	3 628	- 15,4	1,6
Frankreich	6 803	2,1	12 197	- 0,2	1,8	753	16,2	1 435	3,5	1,9
Griechenland	849	- 20,8	3 534	- 42,5	4,2	51	410,0	82	446,7	1,6
Vereinigtes Königreich	13 098	1,2	25 475	- 0,6	1,9	449	- 10,6	1 212	- 4,0	2,7
Irland, Republik	807	- 1,2	1 855	3,8	2,3	37	131,3	94	70,9	2,5
Island	354	- 7,3	724	- 25,9	2,0	67	4,7	103	- 12,7	1,5
Italien	11 933	7,3	21 163	4,7	1,8	739	- 18,1	1 262	- 16,8	1,7
Lettland	760	26,7	1 066	- 14,0	1,4	12	- 70,0	39	- 53,0	3,3
Litauen	1 046	50,5	1 612	36,3	1,5	30	130,8	75	368,8	2,5
Luxemburg	964	19,3	2 625	23,0	2,7	59	5,4	222	9,4	3,8
Malta	90	100,0	214	0,0	2,4	-	-	-	-	-
Niederlande	12 797	- 1,8	22 644	- 4,0	1,8	4 386	- 0,7	11 557	- 5,2	2,6
Norwegen	27 779	- 2,0	44 911	3,6	1,6	2 092	1,0	4 782	9,0	2,3
Österreich	4 956	12,7	10 891	16,0	2,2	527	- 4,9	1 533	- 19,3	2,9
Polen	3 349	- 2,3	10 296	- 17,0	3,1	149	- 29,7	389	0,3	2,6
Portugal	631	43,1	3 485	133,3	5,5	58	163,6	63	125,0	1,1
Rußland	3 212	23,9	7 087	6,3	2,2	31	- 38,0	64	- 5,9	2,1
Schweden	121 626	2,8	205 209	0,7	1,7	6 296	- 3,5	11 911	- 0,4	1,9
Schweiz	9 898	8,1	22 692	14,0	2,3	1 349	3,8	4 881	9,3	3,6
Slowakische Republik	521	63,3	1 903	58,2	3,7	6	- 14,3	8	- 75,0	1,3
Slowenien	262	56,0	574	39,7	2,2	109	31,3	201	136,5	1,8
Spanien	3 637	- 2,6	9 722	33,4	2,7	180	0,0	349	0,3	1,9
Tschechische Republik	947	4,5	2 001	17,1	2,1	56	- 25,3	86	- 33,8	1,5
Türkei	829	8,7	1 728	- 18,1	2,1	-	-	-	-	-
Ukraine	174	- 18,3	376	- 32,6	2,2	11	- 15,4	23	21,1	2,1
Ungarn	1 182	125,1	2 575	108,0	2,2	14	100,0	33	50,0	2,4
Zypern	43	138,9	87	97,7	2,0	-	-	-	-	-
Sonstige europäische Länder	2 339	- 9,0	5 595	- 0,2	2,4	88	- 45,7	176	- 60,4	2,0
Europa zusammen	341 489	5,9	657 045	3,5	1,9	24 847	- 5,8	58 142	- 8,4	2,3
Afrika										
Republik Südafrika	408	- 14,8	958	- 34,9	2,3	2	x	2	x	1,0
Sonstige afrikanische Länder	740	58,8	1 806	59,8	2,4	2	- 60,0	4	- 84,0	2,0
Afrika zusammen	1 148	21,5	2 764	6,2	2,4	4	- 20,0	6	- 76,0	1,5
Asien										
Arabische Golfstaaten	1 078	101,5	3 576	113,1	3,3	-	-	-	-	-
China Volksrep. u. Hongkong	1 019	22,8	3 864	52,5	3,8	-	-	-	-	-
Indien	465	12,6	1 116	4,8	2,4	-	-	-	-	-
Israel	654	- 4,5	1 251	- 31,0	1,9	13	x	20	x	1,5
Japan	1 860	- 13,8	3 805	- 7,3	2,0	-	-	-	-	-
Südkorea	263	1,5	556	- 20,8	2,1	10	66,7	10	66,7	1,0
Taiwan	105	- 22,2	192	- 41,8	1,8	-	-	-	-	-
Sonstige asiatische Länder	1 254	- 9,0	3 617	7,7	2,9	8	100,0	8	- 27,3	1,0
Asien zusammen	6 698	4,8	17 977	15,4	2,7	31	34,8	38	26,7	1,2
Amerika										
Kanada	1 123	- 3,0	2 668	8,6	2,4	14	0,0	26	23,8	1,9
USA	7 129	- 8,4	15 139	- 7,0	2,1	36	- 20,0	41	- 45,3	1,1
Mittelamerika und Karibik	579	4,5	1 130	- 45,7	2,0	-	-	-	-	-
Brasilien	603	45,3	1 996	46,8	3,3	1	x	1	x	1,0
Sonstige südamerik. Länder	601	- 26,6	1 338	- 38,1	2,2	4	- 60,0	8	- 87,5	2,0
Amerika zusammen	10 035	- 6,5	22 271	- 8,5	2,2	55	- 22,5	76	- 53,1	1,4
Australien und Ozeanien										
Australien	1 080	- 18,2	2 443	- 19,5	2,3	42	- 25,0	75	7,1	1,8
Neuseeland und Ozeanien	167	39,2	327	25,8	2,0	23	360,0	29	383,3	1,3
Australien und Ozeanien zusammen	1 247	- 13,4	2 770	- 15,9	2,2	65	6,6	104	36,8	1,6
Ohne Angabe	456	- 77,9	961	- 68,4	2,1	7	x	7	x	1,0
Ausland zusammen	361 073	4,9	703 788	2,9	1,9	25 009	- 5,8	58 373	- 8,4	2,3
<b>Ankünfte/Übernachtungen insgesamt Ostsee</b>	<b>2 192 010</b>	<b>3,6</b>	<b>8 624 654</b>	<b>1,4</b>	<b>3,9</b>	<b>306 279</b>	<b>- 7,4</b>	<b>1 700 184</b>	<b>- 3,1</b>	<b>5,6</b>

<sup>1</sup> Rechnerischer Wert Übernachtungen/Ankünfte

Noch: **3. Ankünfte, Übernachtungen und Aufenthaltsdauer der Gäste jeweils in Beherbergungsbetrieben und auf Campingplätzen in Schleswig-Holstein im Jahr 2007**

nach Reisegebieten und Herkunftsländern

Reisegebiet  Herkunftsland (ständiger Wohnsitz)	Beherbergungsbetriebe mit 9 und mehr Betten					Campingplätze (nur Urlaubscamping kein Dauercamping)				
	Ankünfte		Übernachtungen		durchschnittliche Aufenthaltsdauer <sup>1</sup>	Ankünfte		Übernachtungen		durchschnittliche Aufenthaltsdauer <sup>1</sup>
	insgesamt	Veränderung gegenüber dem Vorjahr	insgesamt	Veränderung gegenüber dem Vorjahr		insgesamt	Veränderung gegenüber dem Vorjahr	insgesamt	Veränderung gegenüber dem Vorjahr	
	Anzahl	%	Anzahl	%	Tage	Anzahl	%	Anzahl	%	Tage
<b>Holsteinische Schweiz</b>										
Bundesrepublik Deutschland	157 299	- 0,5	759 903	4,3	4,8	19 948	- 1,4	102 726	10,3	5,1
Ausland										
Europa										
Belgien	108	125,0	210	114,3	1,9	37	85,0	82	100,0	2,2
Dänemark	4 126	26,5	10 360	27,8	2,5	1 537	17,6	5 113	11,6	3,3
Estland	55	- 23,6	55	- 30,4	1,0	36	x	75	**	2,1
Finnland	117	- 43,7	229	- 57,6	2,0	58	- 25,6	96	- 27,3	1,7
Frankreich	150	130,8	448	187,2	3,0	32	77,8	48	20,0	1,5
Griechenland	1	- 95,7	1	- 98,0	1,0	1	x	1	x	1,0
Vereinigtes Königreich	145	98,6	672	304,8	4,6	43	48,3	125	43,7	2,9
Irland, Republik	7	133,3	15	275,0	2,1	-	-	-	-	-
Island	10	- 28,6	18	- 30,8	1,8	3	- 50,0	3	- 70,0	1,0
Italien	108	31,7	234	61,4	2,2	11	- 26,7	15	- 21,1	1,4
Lettland	-	-	-	-	-	-	-	-	-	-
Litauen	12	50,0	16	- 42,9	1,3	4	x	4	x	1,0
Luxemburg	21	110,0	26	160,0	1,2	6	20,0	6	- 53,8	1,0
Malta	-	-	-	-	-	-	-	-	-	-
Niederlande	402	38,1	878	37,8	2,2	574	0,5	1 681	- 5,6	2,9
Norwegen	354	2,6	671	32,3	1,9	127	15,5	217	- 13,2	1,7
Österreich	214	164,2	524	121,1	2,4	40	122,2	115	155,6	2,9
Polen	102	32,5	392	25,6	3,8	14	- 61,1	26	- 90,0	1,9
Portugal	12	- 7,7	31	- 31,1	2,6	-	-	-	-	-
Rußland	21	600,0	85	x	4,0	14	x	30	x	2,1
Schweden	2 460	15,6	4 764	7,2	1,9	155	6,9	327	18,5	2,1
Schweiz	207	- 0,5	590	2,3	2,9	128	- 0,8	412	114,6	3,2
Slowakische Republik	3	200,0	5	400,0	1,7	-	-	-	-	-
Slowenien	5	- 37,5	10	25,0	2,0	-	-	-	-	-
Spanien	27	- 51,8	52	- 76,0	1,9	10	x	14	x	1,4
Tschechische Republik	22	214,3	91	435,3	4,1	4	x	4	x	1,0
Türkei	13	225,0	57	338,5	4,4	-	-	-	-	-
Ukraine	5	x	41	x	8,2	-	-	-	-	-
Ungarn	17	54,5	49	276,9	2,9	-	-	-	-	-
Zypern	-	-	-	-	-	-	-	-	-	-
Sonstige europäische Länder	160	- 4,2	3 779	16,3	23,6	-	-	-	-	-
Europa zusammen	8 884	22,2	24 303	23,3	2,7	2 834	13,9	8 394	8,6	3,0
Afrika										
Republik Südafrika	6	- 14,3	132	340,0	22,0	-	-	-	-	-
Sonstige afrikanische Länder	16	77,8	21	16,7	1,3	-	-	-	-	-
Afrika zusammen	22	37,5	153	218,8	7,0	-	-	-	-	-
Asien										
Arabische Golfstaaten	7	250,0	19	375,0	2,7	-	-	-	-	-
China Volksrep. u. Hongkong	9	- 18,2	22	- 77,8	2,4	-	-	-	-	-
Indien	1	x	4	x	4,0	-	-	-	-	-
Israel	34	78,9	55	34,1	1,6	-	-	-	-	-
Japan	8	166,7	19	216,7	2,4	-	-	-	-	-
Südkorea	-	-	-	-	-	-	-	-	-	-
Taiwan	7	x	14	x	2,0	-	-	-	-	-
Sonstige asiatische Länder	22	x	117	x	5,3	-	-	-	-	-
Asien zusammen	88	137,8	250	60,3	2,8	-	-	-	-	-
Amerika										
Kanada	18	125,0	40	185,7	2,2	1	x	1	x	1,0
USA	62	- 36,1	164	- 36,9	2,6	2	x	2	x	1,0
Mittelamerika und Karibik	8	100,0	16	300,0	2,0	-	-	-	-	-
Brasilien	5	400,0	5	150,0	1,0	-	-	-	-	-
Sonstige südamerik. Länder	-	-	-	-	-	-	-	-	-	-
Amerika zusammen	93	- 23,1	225	- 26,9	2,4	3	50,0	3	50,0	1,0
Australien und Ozeanien										
Australien	20	- 4,8	32	- 34,7	1,6	7	x	7	x	1,0
Neuseeland und Ozeanien	1	x	1	x	1,0	2	x	4	x	2,0
Australien und Ozeanien zusammen	21	0,0	33	- 32,7	1,6	9	x	11	x	1,2
Ohne Angabe	-	-	-	-	-	-	-	-	-	-
Ausland zusammen	9 108	22,0	24 964	23,2	2,7	2 846	14,3	8 408	8,8	3,0
<b>Ankünfte/Übernacht. insges. Holsteinische Schweiz</b>	<b>166 407</b>	<b>0,5</b>	<b>784 867</b>	<b>4,8</b>	<b>4,7</b>	<b>22 794</b>	<b>0,3</b>	<b>111 134</b>	<b>10,2</b>	<b>4,9</b>

<sup>1</sup> Rechnerischer Wert Übernachtungen/Ankünfte

Noch: **3. Ankünfte, Übernachtungen und Aufenthaltsdauer der Gäste jeweils in Beherbergungsbetrieben und auf Campingplätzen in Schleswig-Holstein im Jahr 2007**

nach Reisegebieten und Herkunftsländern

Reisegebiet  Herkunftsland (ständiger Wohnsitz)	Beherbergungsbetriebe mit 9 und mehr Betten					Campingplätze (nur Urlaubscamping kein Dauercamping)				
	Ankünfte		Übernachtungen		durchschnittliche Aufenthaltsdauer <sup>1</sup>	Ankünfte		Übernachtungen		durchschnittliche Aufenthaltsdauer <sup>1</sup>
	insgesamt	Veränderung gegenüber dem Vorjahr	insgesamt	Veränderung gegenüber dem Vorjahr		insgesamt	Veränderung gegenüber dem Vorjahr	insgesamt	Veränderung gegenüber dem Vorjahr	
	Anzahl	%	Anzahl	%	Tage	Anzahl	%	Anzahl	%	Tage
<b>Übriges Schleswig-Holstein (Binnenland)</b>										
Bundesrepublik Deutschland	1 218 248	3,4	3 390 180	3,3	2,8	45 313	- 20,5	122 993	- 6,0	2,7
Ausland										
Europa										
Belgien	3 617	22,7	5 477	19,4	1,5	401	104,6	781	193,6	1,9
Dänemark	55 190	20,8	115 717	27,7	2,1	9 098	- 10,4	20 357	- 15,3	2,2
Estland	409	11,4	764	- 1,7	1,9	12	- 61,3	13	- 58,1	1,1
Finnland	3 117	- 25,0	4 439	- 34,5	1,4	540	- 2,0	815	5,2	1,5
Frankreich	5 071	5,5	9 157	2,3	1,8	487	12,5	872	38,4	1,8
Griechenland	727	64,5	2 576	29,3	3,5	—	—	—	—	—
Vereinigtes Königreich	6 092	- 0,4	14 462	- 0,9	2,4	485	15,8	2 139	41,2	4,4
Irland, Republik	581	- 22,2	1 435	- 49,3	2,5	27	237,5	54	145,5	2,0
Island	153	- 7,3	237	- 27,7	1,5	87	- 5,4	137	- 13,8	1,6
Italien	3 693	- 5,4	6 675	- 9,8	1,8	220	- 29,5	353	- 15,6	1,6
Lettland	318	9,3	531	42,0	1,7	50	455,6	71	610,0	1,4
Litauen	797	22,4	1 342	- 3,5	1,7	23	- 4,2	45	60,7	2,0
Luxemburg	488	13,2	949	- 14,2	1,9	20	11,1	45	50,0	2,3
Malta	35	191,7	109	319,2	3,1	—	—	—	—	—
Niederlande	15 495	11,1	23 638	6,3	1,5	6 217	13,3	11 453	- 2,2	1,8
Norwegen	10 117	27,3	14 718	20,9	1,5	1 105	- 17,0	1 749	- 20,2	1,6
Österreich	4 357	23,4	8 885	17,0	2,0	309	8,4	545	25,6	1,8
Polen	4 544	- 9,2	11 428	- 42,3	2,5	116	41,5	173	51,8	1,5
Portugal	358	0,6	690	- 50,6	1,9	8	- 33,3	8	- 63,6	1,0
Rußland	1 775	14,0	5 298	54,1	3,0	38	216,7	38	171,4	1,0
Schweden	19 516	5,1	29 849	0,9	1,5	1 115	- 9,1	1 660	- 23,0	1,5
Schweiz	5 449	9,8	11 501	9,3	2,1	770	24,6	1 131	- 17,7	1,5
Slowakische Republik	693	89,3	1 308	47,3	1,9	12	20,0	12	9,1	1,0
Slowenien	340	44,7	823	49,9	2,4	13	0,0	21	- 22,2	1,6
Spanien	2 125	10,9	4 548	8,5	2,1	74	- 45,2	193	- 15,7	2,6
Tschechische Republik	1 386	- 4,1	2 314	- 39,2	1,7	60	20,0	82	24,2	1,4
Türkei	555	1,1	1 383	- 10,7	2,5	1	0,0	2	100,0	2,0
Ukraine	404	- 45,4	1 408	- 34,0	3,5	10	100,0	12	- 55,6	1,2
Ungarn	911	46,2	1 862	- 10,0	2,0	3	- 40,0	7	40,0	2,3
Zypern	25	400,0	43	152,9	1,7	—	—	—	—	—
Sonstige europäische Länder	1 710	0,1	3 359	- 2,7	2,0	7	- 69,6	8	- 70,4	1,1
Europa zusammen	150 048	11,8	286 925	7,4	1,9	21 308	- 1,1	42 776	- 7,6	2,0
Afrika										
Republik Südafrika	120	- 40,9	400	- 35,1	3,3	—	—	—	—	—
Sonstige afrikanische Länder	206	- 22,8	715	- 27,8	3,5	—	—	—	—	—
Afrika zusammen	326	- 30,6	1 115	- 30,6	3,4	—	—	—	—	—
Asien										
Arabische Golfstaaten	364	- 11,0	4 951	15,0	13,6	4	x	4	x	1,0
China Volksrep. u. Hongkong	930	4,5	3 773	68,1	4,1	2	0,0	8	100,0	4,0
Indien	216	53,2	649	38,7	3,0	—	—	—	—	—
Israel	294	8,1	803	42,1	2,7	39	0,0	40	- 13,0	1,0
Japan	1 083	- 7,0	5 181	- 5,2	4,8	6	100,0	6	100,0	1,0
Südkorea	150	10,3	308	- 33,0	2,1	2	- 75,0	2	- 85,7	1,0
Taiwan	211	129,3	631	123,0	3,0	—	—	—	—	—
Sonstige asiatische Länder	942	10,6	4 939	11,4	5,2	—	—	—	—	—
Asien zusammen	4 190	5,9	21 235	16,5	5,1	53	- 20,9	60	- 33,3	1,1
Amerika										
Kanada	456	4,3	1 038	- 18,5	2,3	10	- 41,2	10	- 63,0	1,0
USA	3 922	- 0,3	11 575	- 11,2	3,0	32	- 17,9	42	- 6,7	1,3
Mittelamerika und Karibik	110	- 13,4	594	30,5	5,4	1	- 83,3	1	- 91,7	1,0
Brasilien	292	36,4	733	40,4	2,5	3	- 78,6	3	- 78,6	1,0
Sonstige südamerik. Länder	408	- 28,9	1 366	- 23,0	3,3	1	- 96,9	1	- 98,6	1,0
Amerika zusammen	5 188	- 1,8	15 306	- 10,2	3,0	47	- 56,5	57	- 66,7	1,2
Australien und Ozeanien										
Australien	353	- 6,1	938	- 6,1	2,7	42	27,3	57	21,3	1,4
Neuseeland und Ozeanien	118	181,0	297	200,0	2,5	16	166,7	20	42,9	1,3
Australien und Ozeanien zus.	471	12,7	1 235	12,5	2,6	58	48,7	77	26,2	1,3
Ohne Angabe	4 266	62,7	8 708	83,5	2,0	—	—	—	—	—
Ausland zusammen	164 489	12,0	334 524	8,0	2,0	21 466	- 1,4	42 970	- 7,9	2,0
<b>Ankünfte/Übernachtungen ins- ges. übr. Schleswig-Holstein</b>	<b>1 382 737</b>	<b>4,4</b>	<b>3 724 704</b>	<b>3,7</b>	<b>2,7</b>	<b>66 779</b>	<b>- 15,2</b>	<b>165 963</b>	<b>- 6,5</b>	<b>2,5</b>

<sup>1</sup> Rechnerischer Wert Übernachtungen/Ankünfte

Noch: **3. Ankünfte, Übernachtungen und Aufenthaltsdauer der Gäste jeweils in Beherbergungsbetrieben und auf Campingplätzen in Schleswig-Holstein im Jahr 2007**

nach Reisegebieten und Herkunftsländern

Reisegebiet  Herkunftsland (ständiger Wohnsitz)	Beherbergungsbetriebe mit 9 und mehr Betten					Campingplätze (nur Urlaubscamping kein Dauercamping)				
	Ankünfte		Übernachtungen		durchschnittliche Aufenthaltsdauer <sup>1</sup>	Ankünfte		Übernachtungen		durchschnittliche Aufenthaltsdauer <sup>1</sup>
	insgesamt	Veränderung gegenüber dem Vorjahr	insgesamt	Veränderung gegenüber dem Vorjahr		insgesamt	Veränderung gegenüber dem Vorjahr	insgesamt	Veränderung gegenüber dem Vorjahr	
	Anzahl	%	Anzahl	%	Tage	Anzahl	%	Anzahl	%	Tage
<b>Schleswig- Holstein</b>										
Bundesrepublik Deutschland	4 397 482	3,4	19 841 519	2,9	4,5	445 572	- 6,1	2 477 345	- 2,4	5,6
Ausland										
Europa										
Belgien	7 814	17,2	13 502	13,4	1,7	730	56,0	1 513	61,3	2,1
Dänemark	161 524	15,8	351 302	14,0	2,2	16 998	- 6,3	43 032	- 12,0	2,5
Estland	1 802	- 2,0	2 864	3,8	1,6	93	60,3	182	139,5	2,0
Finnland	13 291	4,8	19 538	- 15,1	1,5	2 974	- 11,0	4 942	- 7,7	1,7
Frankreich	13 133	0,4	26 468	0,4	2,0	1 476	20,9	2 846	19,0	1,9
Griechenland	1 611	0,8	6 183	- 27,5	3,8	52	188,9	83	137,1	1,6
Vereinigtes Königreich	19 919	1,1	42 657	0,4	2,1	1 104	3,6	4 029	13,7	3,6
Irland, Republik	1 431	- 9,6	3 395	- 26,9	2,4	86	132,4	180	37,4	2,1
Island	526	- 6,4	1 003	- 24,8	1,9	177	7,9	281	- 2,8	1,6
Italien	16 212	4,5	29 714	1,8	1,8	1 104	- 15,4	1 909	- 11,2	1,7
Lettland	1 079	15,4	1 598	- 6,6	1,5	65	32,7	113	21,5	1,7
Litauen	1 889	36,3	3 011	13,9	1,6	61	56,4	144	213,0	2,4
Luxemburg	1 924	20,8	5 900	23,0	3,1	99	- 3,9	308	0,0	3,1
Malta	127	108,2	327	22,9	2,6	-	-	-	-	-
Niederlande	29 855	4,2	50 725	0,5	1,7	12 322	8,5	27 262	- 1,6	2,2
Norwegen	39 090	4,5	61 913	7,5	1,6	3 723	- 2,7	7 559	1,8	2,0
Österreich	11 998	17,2	32 083	14,9	2,7	1 360	6,2	3 634	- 15,5	2,7
Polen	8 148	- 5,9	23 683	- 29,7	2,9	300	- 13,8	664	- 16,1	2,2
Portugal	1 031	23,8	4 317	42,1	4,2	66	78,4	71	18,3	1,1
Rußland	5 065	19,0	12 763	21,4	2,5	83	31,7	132	57,1	1,6
Schweden	145 089	3,5	242 944	1,1	1,7	8 043	- 4,0	14 877	- 4,5	1,8
Schweiz	21 289	7,7	64 348	9,1	3,0	3 751	10,1	11 513	7,6	3,1
Slowakische Republik	1 246	74,8	3 263	52,9	2,6	24	14,3	31	- 50,8	1,3
Slowenien	612	46,4	1 462	43,1	2,4	123	28,1	224	100,0	1,8
Spanien	6 031	2,5	15 231	23,1	2,5	283	- 16,5	592	- 9,9	2,1
Tschechische Republik	2 443	- 0,6	4 709	- 19,0	1,9	151	13,5	299	41,7	2,0
Türkei	1 416	4,4	3 220	- 16,5	2,3	1	0,0	2	100,0	2,0
Ukraine	583	- 39,8	1 825	- 36,9	3,1	21	0,0	35	- 28,6	1,7
Ungarn	2 155	81,9	4 627	37,1	2,1	20	42,9	46	39,4	2,3
Zypern	68	119,4	130	73,3	1,9	-	-	-	-	-
Sonstige europäische Länder	4 349	- 5,0	13 146	2,4	3,0	111	- 44,5	222	- 55,0	2,0
Europa zusammen	522 750	7,9	1 047 851	5,3	2,0	55 401	- 0,2	126 725	- 4,4	2,3
Afrika										
Republik Südafrika	569	- 19,3	1 561	- 27,5	2,7	4	x	12	x	3,0
Sonstige afrikanische Länder	994	25,7	2 640	17,4	2,7	2	- 81,8	4	- 87,9	2,0
Afrika zusammen	1 563	4,5	4 201	- 4,6	2,7	6	- 45,5	16	- 51,5	2,7
Asien										
Arabische Golfstaaten	1 480	45,2	8 614	40,5	5,8	4	x	4	x	1,0
China Volksrep. u. Hongkong	2 033	12,6	7 987	49,7	3,9	2	- 71,4	8	- 11,1	4,0
Indien	686	20,6	1 775	14,2	2,6	-	-	-	-	-
Israel	990	- 1,1	2 143	- 13,4	2,2	52	33,3	60	30,4	1,2
Japan	2 981	- 12,1	9 165	- 6,6	3,1	8	- 27,3	8	- 27,3	1,0
Südkorea	416	4,8	867	- 26,0	2,1	12	- 14,3	12	- 40,0	1,0
Taiwan	333	44,2	853	38,2	2,6	-	-	-	-	-
Sonstige asiatische Länder	2 250	- 0,9	8 810	11,1	3,9	8	- 46,7	8	- 73,3	1,0
Asien zusammen	11 169	4,5	40 214	14,8	3,6	86	- 4,4	100	- 16,7	1,2
Amerika										
Kanada	1 705	2,7	4 336	6,4	2,5	29	- 14,7	42	- 20,8	1,4
USA	11 672	- 6,0	28 873	- 8,0	2,5	81	- 19,0	100	- 37,5	1,2
Mittelamerika und Karibik	713	- 0,1	1 790	- 32,8	2,5	1	- 92,3	1	- 94,7	1,0
Brasilien	917	43,1	2 771	45,3	3,0	4	- 81,0	4	- 81,0	1,0
Sonstige südamerik. Länder	1 045	- 28,0	2 819	- 34,1	2,7	7	- 83,3	11	- 92,0	1,6
Amerika zusammen	16 052	- 4,9	40 589	- 8,4	2,5	122	- 41,9	158	- 59,5	1,3
Australien und Ozeanien										
Australien	1 521	- 15,3	3 613	- 15,8	2,4	100	- 9,9	155	- 3,7	1,6
Neuseeland und Ozeanien	296	77,2	644	65,6	2,2	41	192,9	53	112,0	1,3
Australien und Ozeanien zusammen	1 817	- 7,4	4 257	- 9,0	2,3	141	12,8	208	11,8	1,5
Ohne Angabe	5 642	9,9	11 871	31,2	2,1	7	x	7	x	1,0
Ausland zusammen	558 993	7,4	1 148 983	5,2	2,1	55 763	- 0,4	127 214	- 4,5	2,3
<b>Ankünfte/Übernachtungen insgesamt</b>	<b>4 956 475</b>	<b>3,8</b>	<b>20 990 502</b>	<b>3,0</b>	<b>4,2</b>	<b>501 335</b>	<b>- 5,5</b>	<b>2 604 559</b>	<b>- 2,5</b>	<b>5,2</b>

<sup>1</sup> Rechnerischer Wert Übernachtungen/Ankünfte

#### 4. Beherbergungsbetriebe, Betten, Gäste und Übernachtungen seit 1981

Betriebe mit 9 und mehr Betten

Jahr	Betriebe <sup>1</sup>	Betten <sup>1</sup>	Gäste		Übernachtungen			
			insgesamt	darunter aus dem Ausland	insgesamt	darunter von Gästen aus dem Ausland	je Gast Sp. 5: Sp. 3	je Bett Sp. 5: Sp. 2
1981	4 104	144 386	2 960 464	.	17 648 295	.	6,0	122,2
1982	4 127	145 948	2 887 650	.	16 948 824	.	5,9	116,1
1983	4 159	147 547	2 859 068	.	16 522 606	.	5,8	112,0
1984	4 146	147 051	2 831 772	276 473	16 328 084	492 077	5,8	111,0
1985	4 122	147 081	2 940 187	319 576	16 322 300	577 214	5,6	111,0
1986	4 128	148 524	3 096 431	377 999	17 075 900	690 129	5,5	115,0
1987	4 020	148 992	3 087 623	376 532	17 137 095	701 254	5,6	115,0
1988	4 072	152 413	3 193 324	376 549	17 180 673	711 055	5,4	112,7
1989	4 137	156 048	3 448 165	439 772	17 650 316	852 250	5,1	113,1
1990	4 104	154 043	3 800 691	478 634	19 390 234	876 884	5,1	125,9
1991	4 076	153 764	4 037 262	549 809	20 730 477	1 064 174	5,1	134,8
1992	4 514	162 063	4 128 583	491 838	22 116 108	981 344	5,4	136,5
1993	4 428	164 443	3 956 261	343 406	21 988 661	734 823	5,6	133,7
1994	4 658	169 271	3 907 293	313 661	21 542 467	689 530	5,5	127,3
1995	4 641	169 793	3 995 522	299 870	21 988 262	665 341	5,5	129,5
1996	4 807	173 608	3 958 751	309 168	21 596 987	654 210	5,5	124,4
1997	5 030	177 637	4 057 209	336 976	20 775 752	685 429	5,1	117,0
1998	4 914	177 308	4 096 738	361 662	20 483 162	716 412	5,0	115,5
1999	4 842	177 318	4 207 582	356 954	20 538 383	729 014	4,9	115,8
2000	4 829	176 638	4 342 025	405 221	20 860 093	799 037	4,8	118,1
2001	4 828	176 429	4 344 310	405 408	20 892 920	829 382	4,8	118,4
2002	4 847	176 289	4 319 146	429 908	20 534 981	863 918	4,8	116,5
2003	4 768	177 177	4 512 002	444 732	20 668 084	899 874	4,6	116,7
2004	4 610	174 492	4 445 537	451 969	19 912 621	936 532	4,5	114,1
2005	4 742	177 749	4 574 420	477 346	19 896 659	991 535	4,3	111,9
2006	4 580	177 744	4 773 896	520 425	20 373 194	1 092 190	4,3	114,6
2007	4 464	177 968	4 956 475	558 993	20 990 502	1 148 983	4,2	117,9

<sup>1</sup> 1981 - 1986: 1.4; 1987: 1.1; 1988 - 1992: 1.7; 1993: 1.1; 1994 - 1998: 1.7; 1999: 1.1; 2000 - 2007: 1.7

## 5. Beherbergungsangebot sowie Ankünfte, Übernachtungen und Aufenthaltsdauer der Gäste in Beherbergungsbetrieben im Jahr 2007

nach der Gemeindegruppe

Gemeindegruppe (prädikatisierte Gemeinden)	Beherbergungsbetriebe mit 9 und mehr Betten				Ankünfte		Übernachtungen		Durchschnittliche Aufenthaltsdauer <sup>3</sup>  Tage
	Betriebe <sup>1</sup>	Veränderung gegenüber dem Vorjahresmonat	Betten <sup>2</sup>	Veränderung gegenüber dem Vorjahresmonat	insgesamt	Veränderung gegenüber dem Vorjahr	insgesamt	Veränderung gegenüber dem Vorjahr	
Mineral- und Moorbäder	24	- 4,0	2 308	- 1,0	108 574	2,5	484 961	4,4	4,5
Heilklimatische Kurorte	17	- 5,6	793	- 8,5	20 564	- 2,2	66 925	- 2,8	3,3
Kneippkurorte	80	- 5,9	3 743	- 3,4	95 777	- 0,9	596 028	3,9	6,2
Heilbäder zusammen	121	- 5,5	6 844	- 3,3	224 915	0,6	1 147 914	3,7	5,1
Nordseebäder	483	- 3,0	15 993	3,8	248 524	10,4	1 747 050	6,4	7,0
Nordseeheilbäder	1 164	- 2,5	41 118	0,8	786 648	2,1	5 384 538	4,0	6,8
Nordseebäder und Nordseeheilbäder zusammen	1 647	- 2,7	57 111	1,7	1 035 172	4,0	7 131 588	4,6	6,9
Ostseebäder	148	- 0,7	10 774	0,1	307 405	2,3	1 463 363	1,5	4,8
Ostseeheilbäder	984	- 2,9	45 775	- 0,4	957 113	4,3	4 921 439	0,9	5,1
Ostseebäder und Ostseeheilbäder zusammen	1 132	- 2,6	56 549	- 0,3	1 264 518	3,8	6 384 802	1,1	5,0
Seebäder zusammen	2 779	- 2,6	113 660	0,7	2 299 690	3,9	13 516 390	2,9	5,9
Luftkurorte	135	- 4,9	6 003	- 0,7	239 592	2,9	731 760	3,9	3,1
Erholungsorte	558	- 2,1	16 058	- 2,2	302 947	5,0	1 501 738	6,2	5,0
Sonstige Gemeinden	862	- 1,1	35 403	0,3	1 889 331	4,1	4 092 700	2,0	2,2
<b>Schleswig-Holstein</b>	<b>4 455</b>	<b>- 2,4</b>	<b>177 968</b>	<b>0,1</b>	<b>4 956 475</b>	<b>3,8</b>	<b>20 990 502</b>	<b>3,0</b>	<b>4,2</b>

<sup>1</sup> im Juli geöffnete Beherbergungsbetriebe

<sup>2</sup> im Juli angebotene Betten/Schlafgelegenheiten

<sup>3</sup> Rechnerischer Wert Übernachtungen/Ankünfte

## 6. Beherbergungsangebot sowie Ankünfte, Übernachtungen und Aufenthaltsdauer der Gäste in Beherbergungsbetrieben in Schleswig-Holstein im Jahr 2007

nach Reisegebieten und Betriebsarten

Reisegebiet  Herkunftsland (ständiger Wohnsitz)	Beherbergungsbetriebe mit 9 und mehr Betten				Ankünfte		Übernachtungen		Durchschnittliche Aufenthaltsdauer <sup>3</sup>  Tage
	Be- triebe <sup>1</sup>	Verän- derung gegen- über dem Vor- jahres- monat	Betten <sup>2</sup>	Verän- derung gegen- über dem Vor- jahres- monat	ins- gesamt	Verän- derung gegen- über dem Vor- jahr	ins- gesamt	Verän- derung gegen- über dem Vor- jahr	
<b>Nordsee</b>									
Hotels	101	- 1,0	6 696	10,6	304 847	4,2	1 156 955	9,2	3,8
Hotels garnis	217	- 3,6	5 987	- 0,4	206 155	- 0,1	853 060	0,8	4,1
Gasthöfe	16	0,0	386	3,2	14 273	24,8	45 395	16,0	3,2
Pensionen	66	1,5	1 494	7,0	32 364	8,5	159 231	7,0	4,9
Hotellerie	400	- 2,0	14 563	5,2	557 639	3,2	2 214 641	5,8	4,0
Jugendherbergen und Hütten	10	0,0	1 850	1,3	65 229	5,1	252 675	- 0,1	3,9
Erholungs- und Ferienheime	62	- 4,6	8 155	- 2,1	110 792	1,7	820 842	1,5	7,4
Ferienzentren, -häuser und -wohnungen	1 489	- 2,3	36 146	0,3	426 225	4,9	3 378 027	3,3	7,9
Parahotellerie <sup>4</sup>	1 561	- 2,4	46 151	- 0,1	602 246	4,4	4 451 544	2,7	7,4
Hotellerie und Parahotellerie	1 961	- 2,3	60 714	1,1	1 159 855	3,8	6 666 185	3,7	5,7
Vorsorge- und Reha-Kliniken	25	0,0	4 255	2,7	55 436	10,3	1 190 092	8,2	21,5
<b>Betriebsarten zusammen</b>	<b>1 986</b>	<b>- 2,3</b>	<b>64 969</b>	<b>1,2</b>	<b>1 215 321</b>	<b>4,1</b>	<b>7 856 277</b>	<b>4,4</b>	<b>6,5</b>
<b>Ostsee</b>									
Hotels	178	- 1,7	14 149	1,3	967 391	6,1	2 181 562	3,6	2,3
Hotels garnis	192	- 4,0	6 102	- 2,4	313 675	3,9	722 778	1,0	2,3
Gasthöfe	23	- 4,2	390	- 2,5	11 501	- 14,3	28 012	- 10,8	2,4
Pensionen	56	0,0	1 268	1,4	29 272	13,5	120 652	8,6	4,1
Hotellerie	449	- 2,6	21 909	0,2	1 321 839	5,5	3 053 004	3,0	2,3
Jugendherbergen und Hütten	15	7,1	2 682	6,3	112 910	4,8	313 494	2,1	2,8
Erholungs- und Ferienheime	67	- 6,9	9 217	- 4,3	135 983	- 3,4	758 796	- 2,3	5,6
Ferienzentren, -häuser und -wohnungen	985	- 2,7	37 105	- 0,7	565 712	0,9	3 422 555	- 0,2	6,0
Parahotellerie <sup>4</sup>	1 067	- 2,8	49 004	- 1,0	814 605	0,7	4 494 845	- 0,4	5,5
Hotellerie und Parahotellerie	1 516	- 2,8	70 913	- 0,7	2 136 444	3,6	7 547 849	1,0	3,5
Vorsorge- und Reha-Kliniken	19	0,0	3 903	0,0	55 566	2,7	1 076 805	4,5	19,4
<b>Betriebsarten zusammen</b>	<b>1 535</b>	<b>- 2,7</b>	<b>74 816</b>	<b>- 0,6</b>	<b>2 192 010</b>	<b>3,6</b>	<b>8 624 654</b>	<b>1,4</b>	<b>3,9</b>
<b>Holsteinische Schweiz</b>									
Hotels	29	- 17,1	1 314	- 13,6	50 070	- 6,8	131 384	- 10,0	2,6
Hotels garnis	23	4,5	585	11,4	16 770	31,3	48 036	21,6	2,9
Gasthöfe	3	0,0	61	0,0	578	- 9,4	1 347	- 1,0	2,3
Pensionen	12	0,0	293	0,0	6 376	5,5	22 876	4,7	3,6
Hotellerie	67	- 6,9	2 253	- 6,1	73 794	0,8	203 643	- 2,4	2,8
Jugendherbergen und Hütten	3	0,0	544	- 5,6	18 800	- 14,4	60 037	- 7,9	3,2
Erholungs- und Ferienheime	13	0,0	1 500	0,0	49 004	3,4	169 783	5,0	3,5
Ferienzentren, -häuser und -wohnungen	62	- 1,6	1 504	0,4	13 575	2,4	104 652	2,7	7,7
Parahotellerie <sup>4</sup>	78	- 1,3	3 548	- 0,7	81 379	- 1,5	334 472	1,7	4,1
Hotellerie und Parahotellerie	145	- 4,0	5 801	- 2,9	155 173	- 0,4	538 115	0,1	3,5
Vorsorge- und Reha-Kliniken	7	- 12,5	723	- 4,1	11 234	14,8	246 752	16,6	22,0
<b>Betriebsarten zusammen</b>	<b>152</b>	<b>- 4,4</b>	<b>6 524</b>	<b>- 3,0</b>	<b>166 407</b>	<b>0,5</b>	<b>784 867</b>	<b>4,8</b>	<b>4,7</b>

<sup>1</sup> im Juli geöffnete Beherbergungsbetriebe

<sup>2</sup> im Juli angebotene Betten/Schlafgelegenheiten

<sup>3</sup> Rechnerischer Wert Übernachtungen/Ankünfte

<sup>4</sup> Parahotellerie = Jugendherberge, Erholungs- und Ferienheim, Ferienzentrum sowie Ferienhaus und Ferienwohnung

Noch: **6. Beherbergungsangebot sowie Ankünfte, Übernachtungen und Aufenthaltsdauer der Gäste in Beherbergungsbetrieben in Schleswig-Holstein im Jahr 2007**

nach Reisegebieten und Betriebsarten

Reisegebiet  Herkunftsland (ständiger Wohnsitz)	Beherbergungsbetriebe mit 9 und mehr Betten				Ankünfte		Übernachtungen		Durchschnittliche Aufenthaltsdauer <sup>3</sup>  Tage
	Betriebe <sup>1</sup>	Veränderung gegenüber dem Vorjahresmonat	Betten <sup>2</sup>	Veränderung gegenüber dem Vorjahresmonat	insgesamt	Veränderung gegenüber dem Vorjahr	insgesamt	Veränderung gegenüber dem Vorjahr	
<b>Übriges Schleswig-Holstein (Binnenland)</b>									
Hotels	232	0,0	11 323	0,5	748 073	4,0	1 399 268	4,2	1,9
Hotels garnis	83	- 4,6	3 113	- 1,4	216 463	9,7	403 252	6,4	1,9
Gasthöfe	117	- 0,8	2 127	- 0,1	92 437	3,4	174 751	4,6	1,9
Pensionen	37	- 7,5	1 074	- 3,8	28 767	- 3,5	85 371	- 8,5	3,0
Hotellerie	469	- 1,7	17 637	- 0,2	1 085 740	4,8	2 062 642	4,0	1,9
Jugendherbergen und Hütten	22	0,0	2 401	2,5	92 158	- 0,7	243 763	- 2,2	2,6
Erholungs- und Ferienheime	56	1,8	4 737	3,5	117 528	3,6	363 404	2,0	3,1
Ferienzentren, -häuser und -wohnungen	224	- 3,4	4 534	- 1,8	54 221	3,2	338 949	1,3	6,3
Parahotellerie <sup>4</sup>	302	- 2,3	11 672	1,2	263 907	2,0	946 116	0,7	3,6
Hotellerie und Parahotellerie	771	- 1,9	29 309	0,4	1 349 647	4,3	3 008 758	2,9	2,2
Vorsorge- und Reha-Kliniken	11	0,0	2 350	0,1	33 090	9,1	715 946	7,1	21,6
<b>Betriebsarten zusammen</b>	<b>782</b>	<b>- 1,9</b>	<b>31 659</b>	<b>0,3</b>	<b>1 382 737</b>	<b>4,4</b>	<b>3 724 704</b>	<b>3,7</b>	<b>2,7</b>
<b>Schleswig-Holstein</b>									
Hotels	540	- 1,8	33 482	2,0	2 070 381	4,7	4 869 169	4,6	2,4
Hotels garnis	515	- 3,6	15 787	- 1,0	753 063	4,8	2 027 126	2,3	2,7
Gasthöfe	159	- 1,2	2 964	0,0	118 789	3,4	249 505	4,4	2,1
Pensionen	171	- 1,2	4 129	1,8	96 779	5,8	388 130	3,5	4,0
Hotellerie	1 385	- 2,3	56 362	1,0	3 039 012	4,7	7 533 930	3,9	2,5
Jugendherbergen und Hütten	50	2,0	7 477	2,9	289 097	1,6	869 969	- 0,5	3,0
Erholungs- und Ferienheime	198	- 3,4	23 609	- 1,8	413 307	0,7	2 112 825	0,5	5,1
Ferienzentren, -häuser und -wohnungen	2 760	- 2,5	79 289	- 0,3	1 059 733	2,7	7 244 183	1,5	6,8
Parahotellerie <sup>4</sup>	3 008	- 2,5	110 375	- 0,4	1 762 137	2,0	10 226 977	1,1	5,8
Hotellerie und Parahotellerie	4 393	- 2,4	166 737	0,1	4 801 149	3,7	17 760 907	2,3	3,7
Vorsorge- und Reha-Kliniken	62	- 1,6	11 231	0,7	155 326	7,5	3 229 595	7,3	20,8
<b>Betriebsarten zusammen</b>	<b>4 455</b>	<b>- 2,4</b>	<b>177 968</b>	<b>0,1</b>	<b>4 956 475</b>	<b>3,8</b>	<b>20 990 502</b>	<b>3,0</b>	<b>4,2</b>

<sup>1</sup> im Juli geöffnete Beherbergungsbetriebe

<sup>2</sup> im Juli angebotene Betten/Schlafgelegenheiten

<sup>3</sup> Rechnerischer Wert Übernachtungen/Ankünfte

<sup>4</sup> Parahotellerie = Jugendherberge, Erholungs- und Ferienheim, Ferienzentrum sowie Ferienhaus und Ferienwohnung

## 7. Campingplätze und Stellplatzangebot sowie Ankünfte, Übernachtungen und Aufenthaltsdauer der Gäste auf Campingplätzen im Jahr 2007

nach der Gemeindegruppe

Gemeindegruppe (prädikatisierte Gemeinden)	Campingplätze <sup>1</sup>		Angebotene Stellplätze für Urlaubscamping <sup>2</sup>	Veränderung gegenüber dem Vorjahresmonat	Ankünfte		Übernachtungen		Durchschnittliche Aufenthaltsdauer <sup>3</sup>
	insgesamt	darunter geöffnete Plätze mit Urlaubscamping			insgesamt	Veränderung gegenüber dem Vorjahr	insgesamt	Veränderung gegenüber dem Vorjahr	
			Anzahl	%					Anzahl
Mineral- und Moorbäder (Heilbäder)	2	2	.	.	.	.	.	.	.
Heilklimatische Kurorte	1	1	.	.	.	.	.	.	.
Kneippkurorte	2	2	.	.	.	.	.	.	.
Heilbäder zusammen	5	5	257	0,0	4 998	- 6,4	16 978	- 13,8	3,4
Nordseebäder	5	5	564	- 4,6	11 562	34,9	98 707	6,0	8,5
Nordseeheilbäder	19	18	2 140	2,8	66 830	- 5,2	429 112	- 6,0	6,4
Nordseebäder und Nordseeheilbäder zusammen	24	23	2 704	1,2	78 392	- 0,9	527 819	- 4,0	6,7
Ostseebäder	17	14	1 016	- 1,0	31 498	- 11,5	158 622	- 6,2	5,0
Ostseeheilbäder	48	43	5 158	- 1,3	171 096	- 7,4	1 031 549	0,2	6,0
Ostseebäder und Ostseeheilbäder zusammen	65	57	6 174	- 1,3	202 594	- 8,0	1 190 171	- 0,7	5,9
Seebäder zusammen	89	80	8 878	- 0,5	280 986	- 6,2	1 717 990	- 1,7	6,1
Luftkurorte	12	12	814	11,4	33 481	21,9	132 911	7,5	4,0
Erholungsorte	68	55	4 145	3,3	76 743	- 8,7	434 845	- 8,8	5,7
Sonstige Gemeinden	99	72	4 171	3,2	105 127	- 7,8	301 835	- 0,3	2,9
<b>Gemeindegruppen zusammen</b>	<b>273</b>	<b>224</b>	<b>18 265</b>	<b>1,7</b>	<b>501 335</b>	<b>- 5,5</b>	<b>2 604 559</b>	<b>- 2,5</b>	<b>5,2</b>

## 8. Campingplätze und Stellplatzangebot sowie Ankünfte, Übernachtungen und Aufenthaltsdauer der Gäste auf Campingplätzen im Jahr 2007

nach dem Reisegebiet

Reisegebiet	Campingplätze <sup>1</sup>		Angebotene Stellplätze für Urlaubscamping <sup>2</sup>	Veränderung gegenüber dem Vorjahresmonat	Ankünfte		Übernachtungen		Durchschnittliche Aufenthaltsdauer <sup>3</sup>
	insgesamt	darunter geöffnete Plätze mit Urlaubscamping			insgesamt	Veränderung gegenüber dem Vorjahr	insgesamt	Veränderung gegenüber dem Vorjahr	
			Anzahl	%					Anzahl
Nordsee	40	38	3 727	2,1	105 493	7,7	627 278	- 1,6	5,9
Ostsee	140	113	10 915	1,9	306 279	- 7,4	1 700 184	- 3,1	5,6
Holsteinische Schweiz	13	13	1 164	0,5	22 794	0,3	111 134	10,2	4,9
Übriges Schleswig-Holstein (Binnenland)	80	60	2 459	0,4	66 779	- 15,2	165 963	- 6,5	2,5
<b>Schleswig-Holstein</b>	<b>273</b>	<b>224</b>	<b>18 265</b>	<b>1,7</b>	<b>501 335</b>	<b>- 5,5</b>	<b>2 604 559</b>	<b>- 2,5</b>	<b>5,2</b>

<sup>1</sup> im Juli geöffnete sowie vorübergehend geschlossene Campingplätze

<sup>2</sup> im Juli angebotene Stellplätze für Urlaubscamping

<sup>3</sup> Rechnerischer Wert Übernachtungen/Ankünfte

## 9. Campingplätze und Stellplatzangebot sowie Ankünfte, Übernachtungen und Aufenthaltsdauer der Gäste auf Campingplätzen im Jahr 2007

nach kreisfreien Städten und Kreisen

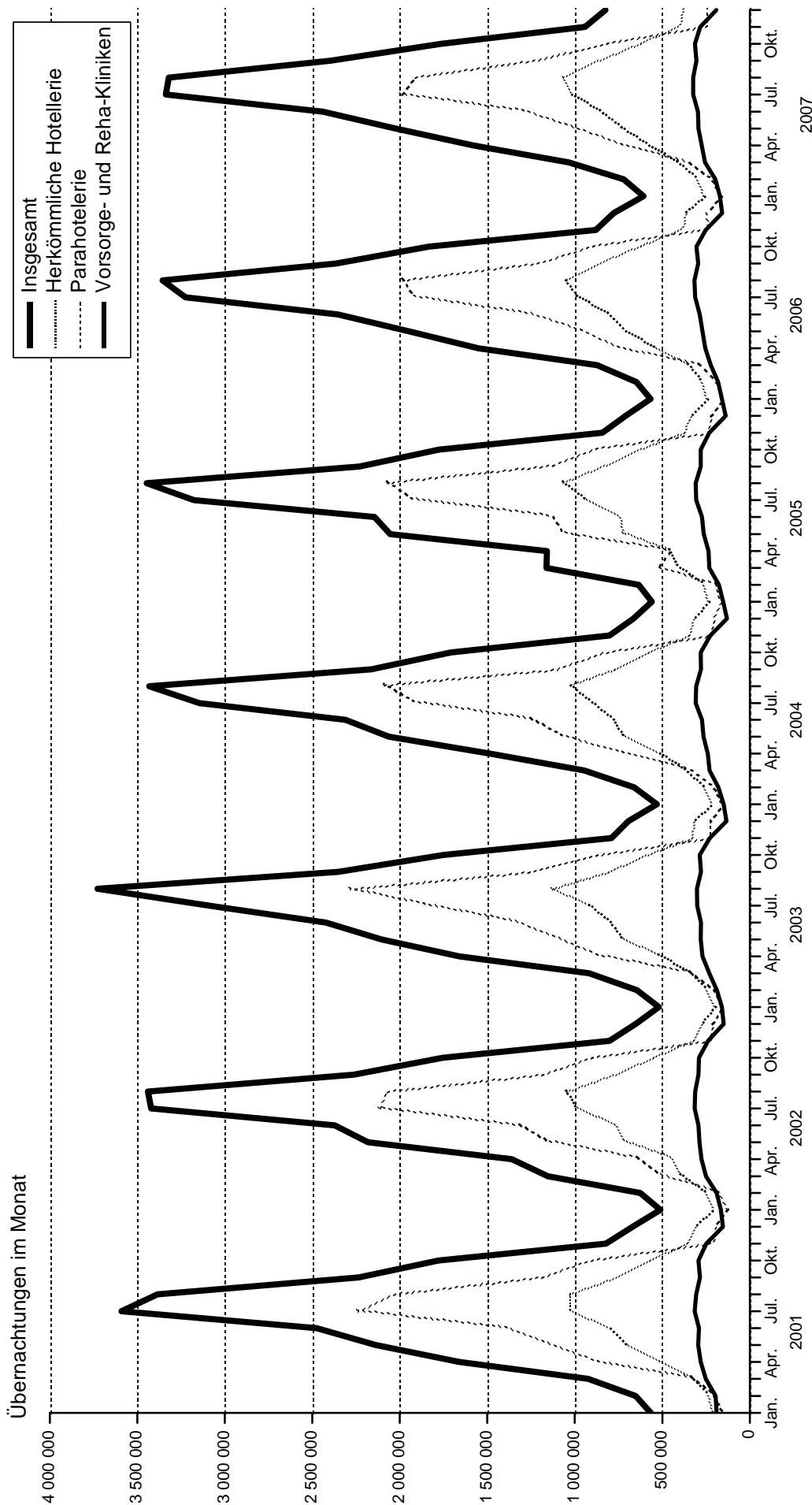
KREISFREIE STADT  Kreis  Land	Campingplätze <sup>1</sup>		Angebotene Stellplätze für Urlaubscamping <sup>2</sup>	Veränderung gegenüber dem Vorjahresmonat	Ankünfte		Übernachtungen		Durchschnittliche Aufenthaltsdauer <sup>3</sup>  Tage
	insgesamt	darunter geöffnete Plätze mit Urlaubscamping			insgesamt	Veränderung gegenüber dem Vorjahr	insgesamt	Veränderung gegenüber dem Vorjahr	
			Anzahl	%					Anzahl
FLensburg	–	–	–	–	–	–	–	–	–
KIEL	1	1	.	.	.	.	.	.	.
LÜBECK	5	3	265	- 8,0	20 212	4,1	64 679	29,2	3,2
NEUMÜNSTER	–	–	–	–	–	–	–	–	–
Dithmarschen	19	15	971	12,1	25 006	- 2,9	146 029	3,3	5,8
Herzogtum Lauenburg	21	13	686	- 0,7	16 961	- 0,8	42 423	1,3	2,5
Nordfriesland	29	29	2 971	0,2	86 374	10,6	495 805	- 2,9	5,7
Ostholstein	77	65	7 043	1,0	205 622	- 6,5	1 229 162	- 0,9	6,0
Pinneberg	1	1	.	.	.	.	.	.	.
Plön	37	31	2 135	0,6	46 469	- 15,2	244 312	- 9,9	5,3
Rendsburg-Eckernförde	33	25	1 899	- 0,9	49 132	- 21,3	219 615	- 8,3	4,5
Schleswig-Flensburg	27	24	1 371	2,6	31 615	- 8,4	107 128	- 9,8	3,4
Segeberg	17	14	541	- 1,3	11 489	4,1	32 485	1,8	2,8
Steinburg	3	2	.	.	.	.	.	.	.
Stormarn	3	1	.	.	.	.	.	.	.
<b>Schleswig-Holstein</b>	<b>273</b>	<b>224</b>	<b>18 265</b>	<b>1,7</b>	<b>501 335</b>	<b>- 5,5</b>	<b>2 604 559</b>	<b>- 2,5</b>	<b>5,2</b>

<sup>1</sup> im Juli geöffnete sowie vorübergehend geschlossene Campingplätze

<sup>2</sup> im Juli angebotene Stellplätze für Urlaubscamping

<sup>3</sup> Rechnerischer Wert Übernachtungen/Ankünfte

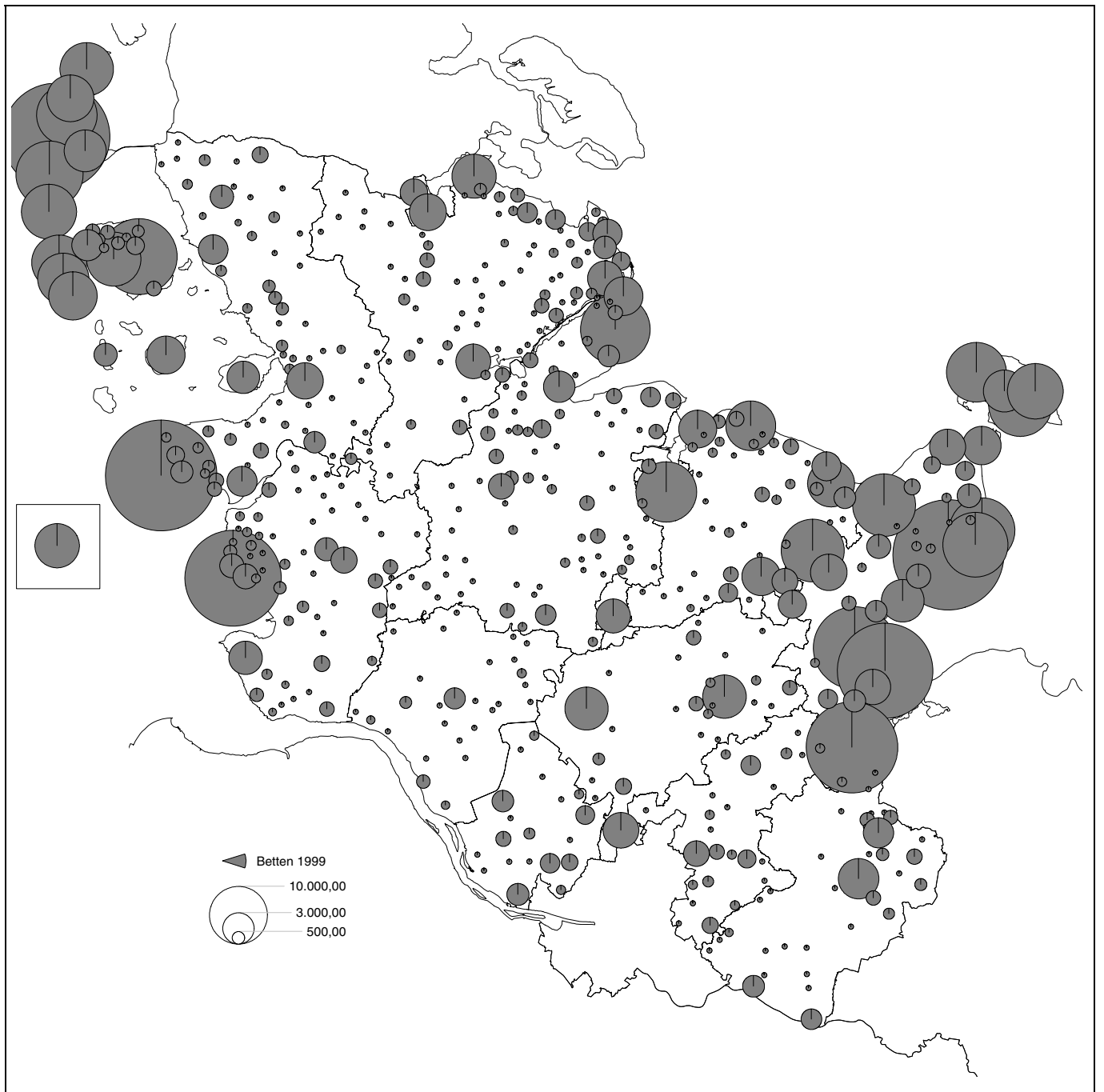
**Entwicklung des Übernachtungsaufkommens in Schleswig-Holstein 2001 bis 2007**  
**Betrieben mit 9 und mehr Betten ohne Camping**



220805 Sta Nord

# Fremdenbetten 1999

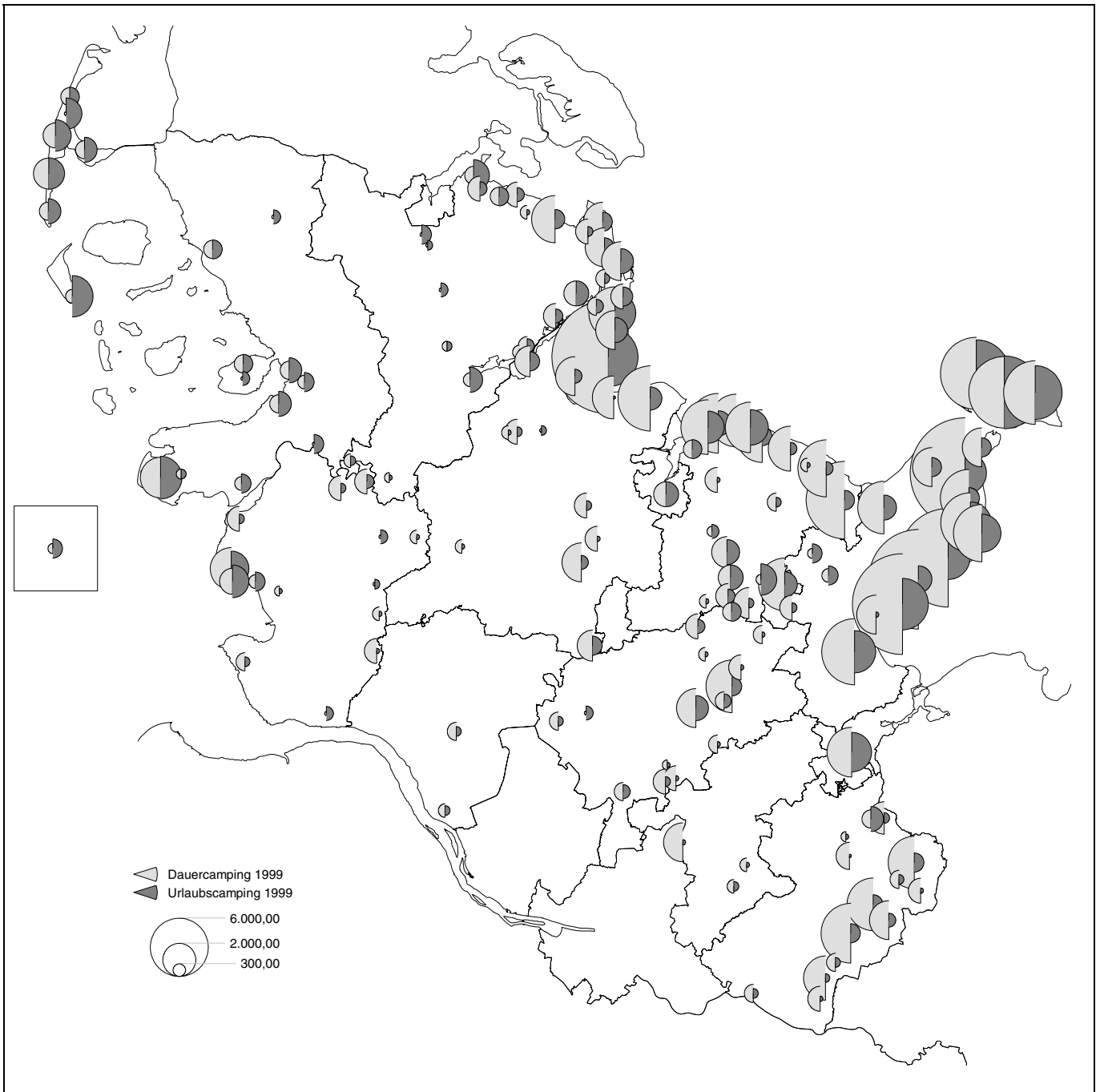
## Beherbergungsstätten mit 9 und mehr Betten



220037 Stat.LA S-H

# Camping: Standplätze für Urlaubs-(Touristik-) Camping und für Dauercamping 1999

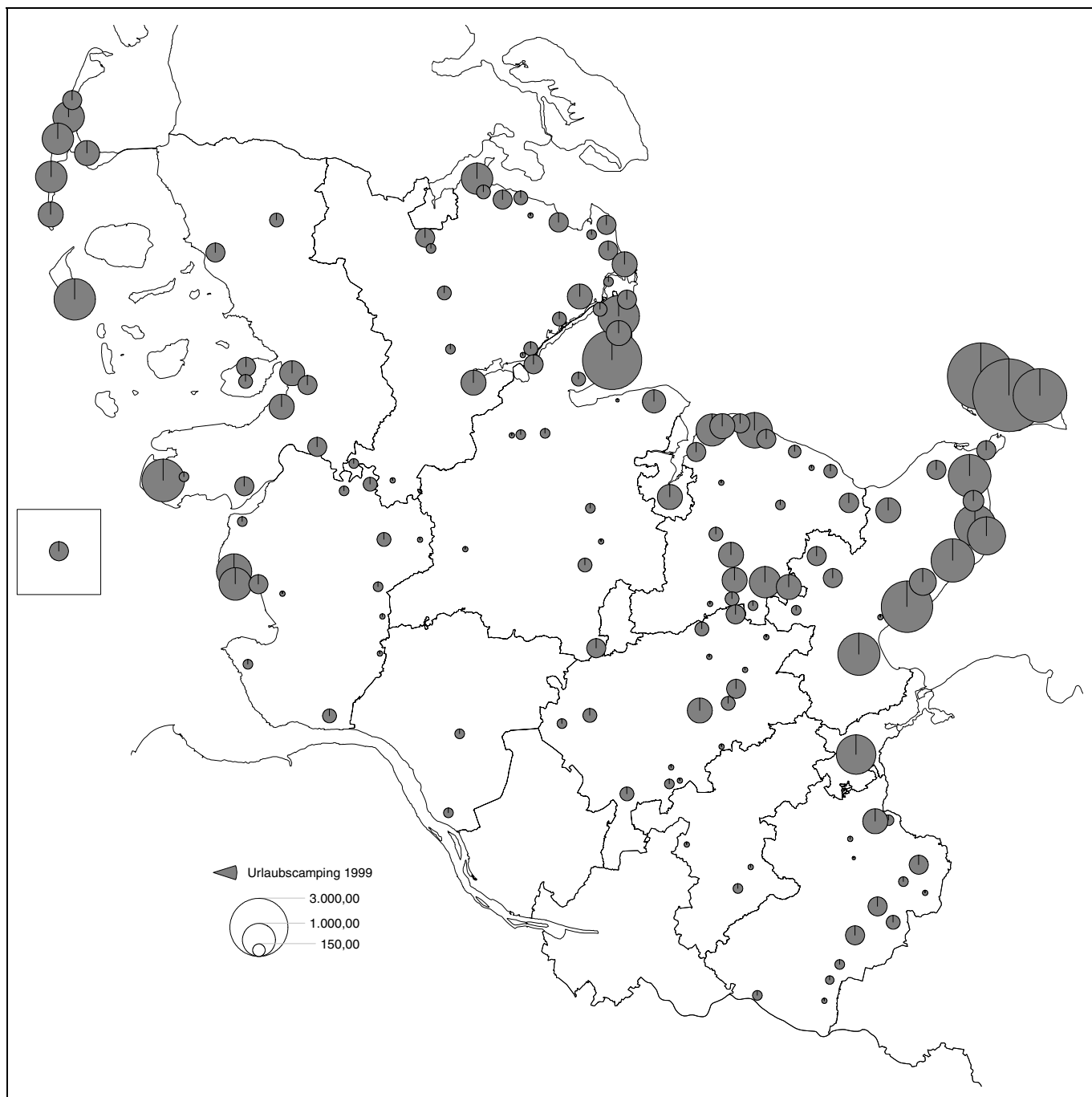
Campingplätze mit 6 und mehr Standplätzen im April



220038 Stat.LA S-H

# Camping: Standplätze für Urlaubs-(Touristik-) Camping 1999

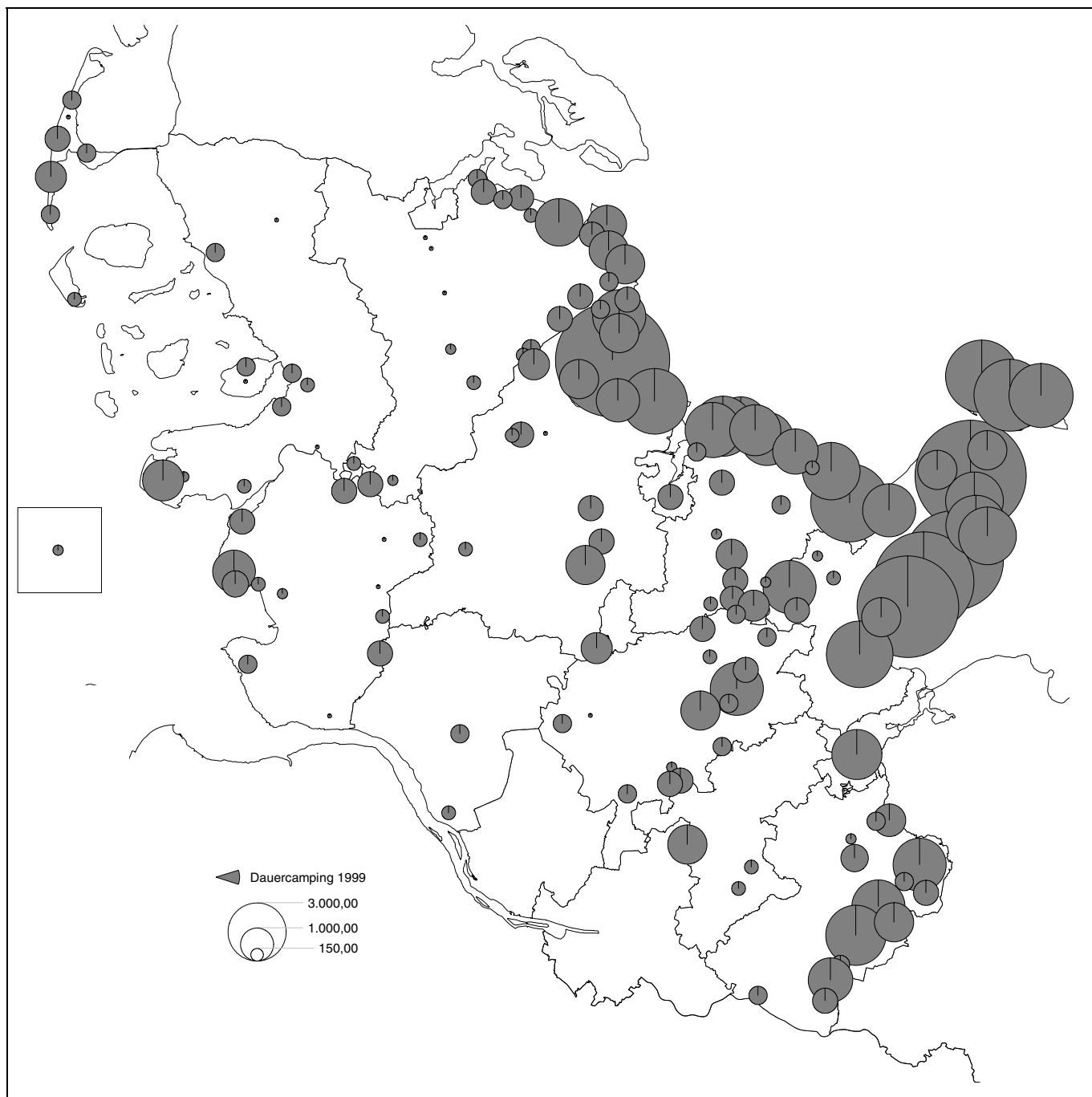
Campingplätze mit 6 und mehr Standplätzen im April



220039 Stat.LA S-H

# Camping: Standplätze für Dauercamping 1999

## Campingplätze mit 6 und mehr Standplätzen im April



220040 Stat.LA S-H

## Katalog der Betriebsarten

**Betriebsarten:** Gruppierung der Beherbergungsstätten auf der Grundlage der Klassifikation der Wirtschaftszweige:

**Hotels:** Beherbergungsstätten, die jedermann zugänglich sind und in denen ein Restaurant – auch für Passanten – vorhanden ist sowie in der Regel weitere Einrichtungen oder Räume für unterschiedliche Zwecke (Konferenzen, Seminare, Sport, Freizeit, Erholung) zur Verfügung stehen.

**Hotels garnis:** Beherbergungsstätten, die jedermann zugänglich sind und in denen höchstens Frühstück abgegeben wird.

**Gasthöfe:** Beherbergungsstätten, die jedermann zugänglich sind und in denen außer dem Gastraum in der Regel keine weiteren Aufenthaltsräume zur Verfügung stehen. Bei Gasthöfen übersteigt der Umsatz aus Bewirtung deutlich den aus Beherbergung.

**Pensionen:** Beherbergungsstätten, die jedermann zugänglich sind und in denen Speisen und Getränke nur an Hausgäste abgegeben werden.

**Jugendherbergen und Hütten:** Beherbergungsstätten, mit in der Regel einfacher Ausstattung, vorzugsweise für Jugendliche oder Angehörige der sie tragenden Organisation (z.B. Wanderverein), in denen Speisen und Getränke in der Regel nur an Hausgäste abgegeben werden.

**Campingplätze:** Abgegrenzte Gelände, die jedermann zum vorübergehenden Aufstellen von mitgebrachten Wohnwagen, Wohnmobilen oder Zelten zugänglich sind. Die Unterscheidung zwischen Urlaubs- oder Dauercamping knüpft an die vertraglich vereinbarte Dauer der Campingplatzbenutzung an. Im Urlaubscamping wird der Stellplatz i. d. R. für die Dauer von Tagen oder Wochen gemietet, im Dauercamping dagegen zumeist auf Monats- oder Jahresbasis.

**Erholungs- und Ferienheime:** Beherbergungsstätten, die nur bestimmten Personenkreisen, z.B. Mitgliedern eines Vereins oder einer Organisation, Beschäftigten eines Unternehmens, Kindern, Müttern, Betreuten sozialer Einrichtungen zugänglich sind und in denen Speisen und Getränke nur an Hausgäste abgegeben werden.

**Ferienzentren:** Beherbergungsstätten, die jedermann zugänglich sind und nach Einrichtung und Zweckbestimmung dazu dienen, wahlweise unterschiedliche Wohn- und Aufenthaltsmöglichkeiten sowie gleichzeitig Freizeiteinrichtungen in Verbindung mit Einkaufsmöglichkeiten und persönlichen Dienstleistungen zum vorübergehenden Aufenthalt anzubieten. Als Mindestausstattung gilt das Vorhandensein von Hotelunterkunft und anderen Wohngelegenheiten (auch mit Kochgelegenheit), einer Gaststätte, von Einkaufsmöglichkeiten zur Deckung des täglichen Bedarfs und des Freizeitbedarfs sowie von Einrichtungen für persönliche Dienstleistungen, z.B. Massageeinrichtungen, Solarium, Sauna, Friseur und zur aktiven Freizeitgestaltung z.B. Schwimmbad, Tennis-, Tischtennis-, Kleingolf-, Trimm-Dich-Anlagen.

**Ferienhäuser, -wohnungen:** Beherbergungsstätten, die jedermann zugänglich sind und in denen Speisen und Getränke nicht abgegeben werden, aber Kochgelegenheit vorhanden ist.

**Vorsorge- u. Reha-Kliniken:** Beherbergungsstätten unter ärztlicher Leitung ausschließlich oder überwiegend für Kurgäste. Als Kurgäste gelten Personen, die sich am Ort aufgrund ärztlicher Verordnung vorübergehend aufhalten mit dem Ziel der Erhaltung oder Wiederherstellung ihrer Gesundheit oder ihrer Berufs- oder Arbeitsfähigkeit und die die allgemein angebotenen Kureinrichtungen außerhalb der Beherbergungsstätte in Anspruch nehmen. Hierzu zählen auch Kinderheilstätten, Sanatorien, Kur- und ähnliche Krankenhäuser (Fachabteilungen anderer Krankenhäuser). Im Unterschied zur Krankenhausstatistik werden Vorsorge- und Rehabilitationskliniken in der Beherbergungsstatistik nur dann erfasst, wenn die dort untergebrachten Personen überwiegend in der Lage sind, während des vorübergehenden Aufenthaltes den Anstaltsbereich zu verlassen und die gemeindlichen Fremdenverkehrseinrichtungen in Anspruch zu nehmen.

## Betriebe nach der Betriebsart 1981 bis 1992

### Beherbergungsstätten mit 9 und mehr Betten

Betriebsart	1981	1982	1983	1984	1985	1986	1987	1988	1989	1990	1991	1992	1993
Hotel (ohne Hotel garni)	453	450	446	436	436	428	532	523	527	517	514	533	566
Hotel garni	1 105	1 104	1 084	1 068	1 028	1 008	958	948	938	898	856	842	792
Gasthof	429	415	410	390	379	372	303	288	282	267	254	267	245
Pension	355	345	339	321	313	302	251	240	250	245	249	299	183
<b>Hotellerie<sup>1</sup></b>	<b>2 342</b>	<b>2 314</b>	<b>2 279</b>	<b>2 215</b>	<b>2 156</b>	<b>2 110</b>	<b>2 044</b>	<b>1 999</b>	<b>1 997</b>	<b>1 927</b>	<b>1 873</b>	<b>1 941</b>	<b>1 786</b>
Jugendherberge	40	40	40	41	42	43	43	41	42	43	43	43	43
Erholungs- und Ferienheime	210	212	225	218	220	221	217	223	222	218	209	211	238
Ferienzentrum	4	4	4	4	4	4	4	4	4	3	3	3	3
Ferienhaus und Ferienwohnung	1 476	1 525	1 579	1 637	1 668	1 718	1 675	1 767	1 837	1 878	1 912	2 279	2 312
Ferienzentrum sowie Ferienhaus und -wohnung	1 480	1 529	1 583	1 641	1 672	1 722	1 679	1 771	1 841	1 881	1 915	2 282	2 315
<b>Parahotellerie<sup>2</sup></b>	<b>1 730</b>	<b>1 781</b>	<b>1 848</b>	<b>1 900</b>	<b>1 934</b>	<b>1 986</b>	<b>1 939</b>	<b>2 035</b>	<b>2 105</b>	<b>2 142</b>	<b>2 167</b>	<b>2 536</b>	<b>2 596</b>
Vorsorge- und Reha-Kliniken	32	32	32	31	32	32	37	38	35	35	36	37	46
<b>Betriebsarten zusammen</b>	<b>4 104</b>	<b>4 127</b>	<b>4 159</b>	<b>4 146</b>	<b>4 122</b>	<b>4 128</b>	<b>4 020</b>	<b>4 072</b>	<b>4 137</b>	<b>4 104</b>	<b>4 076</b>	<b>4 514</b>	<b>4 428</b>

<sup>1</sup> Hotellerie = Hotel, Gasthof, Pension und Hotel garni

<sup>2</sup> Parahotellerie = Jugendherberge, Erholungs- und Ferienheim, Ferienzentrum sowie Ferienhaus und Ferienwohnung  
1981-1986: 1.4.; 1987: 1.1.; 1988-1992: 1.7.

## Betriebe nach der Betriebsart 1994 bis 2006

### Beherbergungsstätten mit 9 und mehr Betten

Betriebsart	1994	1995	1996	1997	1998	1999	2000	2001	2002	2003	2004	2005	2006
Hotel (ohne Hotel garni)	573	581	587	598	600	600	604	596	588	573	558	559	552
Hotel garni	769	739	719	724	680	633	642	637	619	598	563	554	537
Gasthof	243	236	227	214	194	196	188	185	176	178	175	166	161
Pension	204	203	203	217	211	212	204	201	212	203	184	185	174
<b>Hotellerie<sup>1</sup></b>	<b>1 789</b>	<b>1 759</b>	<b>1 736</b>	<b>1 753</b>	<b>1 685</b>	<b>1 667</b>	<b>1 638</b>	<b>1 619</b>	<b>1 595</b>	<b>1 552</b>	<b>1 480</b>	<b>1 464</b>	<b>1 424</b>
Jugendherberge	43	43	43	43	43	42	42	45	45	45	47	47	49
Erholungs- und Ferienheime	234	233	233	230	228	229	225	219	217	209	203	212	207
Ferienzentrum	3	3	3	3	3	3	3	3	3	3	3	3	3
Ferienhaus und Ferienwohnung	2 536	2 549	2 734	2 941	2 894	2 838	2 858	2 880	2 925	2 898	2 813	2 952	2 834
Ferienzentrum sowie Ferienhaus und -wohnung	2 539	2 552	2 737	2 944	2 897	2 841	2 861	2 883	2 928	2 901	2 816	2 955	2 837
<b>Parahotellerie<sup>2</sup></b>	<b>2 816</b>	<b>2 828</b>	<b>3 013</b>	<b>3 217</b>	<b>3 168</b>	<b>3 112</b>	<b>3 128</b>	<b>3 147</b>	<b>3 190</b>	<b>3 155</b>	<b>3 066</b>	<b>3 214</b>	<b>3 093</b>
Vorsorge- und Reha-Kliniken	53	54	58	60	61	63	63	62	62	61	64	64	63
<b>Betriebsarten zusammen</b>	<b>4 658</b>	<b>4 641</b>	<b>4 807</b>	<b>5 030</b>	<b>4 914</b>	<b>4 842</b>	<b>4 829</b>	<b>4 828</b>	<b>4 847</b>	<b>4 768</b>	<b>4 610</b>	<b>4 742</b>	<b>4 580</b>

<sup>1</sup> Hotellerie = Hotel, Gasthof, Pension und Hotel garni

<sup>2</sup> Parahotellerie = Jugendherberge, Erholungs- und Ferienheim, Ferienzentrum sowie Ferienhaus und Ferienwohnung jeweils 1.7; 1993, 1999: 1.1

## Angebot an Betten nach der Betriebsart 1981 bis 1992

### Beherbergungsstätten mit 9 und mehr Betten

Betriebsart	1981	1982	1983	1984	1985	1986	1987	1988	1989	1990	1991	1992	1993
Hotel (ohne Hotel garni)	21 609	21 750	21 540	21 414	22 736	22 534	26 794	26 912	27 352	27 594	27 817	29 109	30 626
Hotel garni	21 746	21 794	21 683	21 470	20 825	20 523	20 385	20 348	20 424	19 454	18 854	18 717	17 053
Gasthof	8 318	8 197	8 138	7 997	7 815	7 802	5 773	5 551	5 514	5 378	5 158	5 320	4 794
Pension	8 212	8 136	7 960	7 512	7 401	7 121	7 201	7 170	7 310	7 266	7 203	7 927	4 970
<b>Hotellerie<sup>1</sup></b>	<b>59 885</b>	<b>59 877</b>	<b>59 321</b>	<b>58 393</b>	<b>58 777</b>	<b>57 980</b>	<b>60 153</b>	<b>59 981</b>	<b>60 600</b>	<b>59 692</b>	<b>59 032</b>	<b>61 073</b>	<b>57 443</b>
Jugendherberge	6 078	6 051	6 026	6 178	6 392	6 511	6 530	6 381	6 478	6 531	6 531	6 535	6 691
Erholungs- und Ferienheime	23 595	23 639	24 711	24 531	24 623	24 741	23 121	24 733	25 111	24 533	23 797	23 972	27 330
Ferienzentrum	12 037	12 037	12 037	11 303	10 173	10 213	9 008	9 008	9 694	9 353	9 353	8 859	8 421
Ferienhaus und Ferienwohnung	38 013	39 467	40 610	41 977	42 294	44 213	43 621	45 682	47 501	48 369	49 333	55 662	57 356
Ferienzentrum sowie Ferienhaus und -wohnung	50 050	51 504	52 647	53 280	52 467	54 426	52 629	54 690	57 195	57 722	58 686	64 521	65 777
<b>Parahotellerie<sup>2</sup></b>	<b>79 723</b>	<b>81 194</b>	<b>83 384</b>	<b>83 989</b>	<b>83 482</b>	<b>85 678</b>	<b>82 280</b>	<b>85 804</b>	<b>88 784</b>	<b>88 786</b>	<b>89 014</b>	<b>95 028</b>	<b>99 798</b>
Vorsorge- und Reha-Kliniken	4 778	4 877	4 842	4 669	4 822	4 866	6 559	6 628	6 664	5 565	5 718	5 962	7 202
<b>Betriebsarten zusammen</b>	<b>144 386</b>	<b>145 948</b>	<b>147 547</b>	<b>147 051</b>	<b>147 081</b>	<b>148 524</b>	<b>148 992</b>	<b>152 413</b>	<b>156 048</b>	<b>154 043</b>	<b>153 764</b>	<b>162 063</b>	<b>164 443</b>

<sup>1</sup> Hotellerie = Hotel, Gasthof, Pension und Hotel garni

<sup>2</sup> Parahotellerie = Jugendherberge, Erholungs- und Ferienheim, Ferienzentrum sowie Ferienhaus und Ferienwohnung 1981-1986: 1.4.; 1987: 1.1.; 1988-1992: 1.7.

## Angebot an Betten nach der Betriebsart 1994 bis 2006

### Beherbergungsstätten mit 9 und mehr Betten

Betriebsart	1994	1995	1996	1997	1998	1999	2000	2001	2002	2003	2004	2005	2006
Hotel (ohne Hotel garni)	30 648	31 365	32 122	32 258	32 389	32 707	32 560	32 327	31 965	31 609	31 568	31 824	32 810
Hotel garni	16 787	16 626	16 560	17 242	16 835	16 914	17 178	17 069	17 163	16 678	16 071	16 059	15 949
Gasthof	4 794	4 627	4 414	4 204	3 856	3 816	3 742	3 823	3 492	3 653	3 655	3 394	2 965
Pension	5 319	5 315	5 169	5 285	5 187	5 090	4 953	4 756	5 060	4 615	4 308	4 282	4 056
<b>Hotellerie<sup>1</sup></b>	<b>57 548</b>	<b>57 933</b>	<b>58 265</b>	<b>58 989</b>	<b>58 267</b>	<b>58 527</b>	<b>58 433</b>	<b>57 975</b>	<b>57 680</b>	<b>56 555</b>	<b>55 602</b>	<b>55 559</b>	<b>55 780</b>
Jugendherberge	6 684	6 485	6 607	6 607	6 607	6 561	6 540	6 640	6 584	6 501	6 562	6 920	7 267
Erholungs- und Ferienheime	27 009	26 998	27 071	26 954	26 977	27 239	27 174	26 991	26 601	25 113	24 282	24 430	24 033
Ferienzentrum	8 421	8 421	8 421	8 421	8 681	8 681	8 681	8 681	8 681	9 006	8 803	8 803	8 697
Ferienhaus und Ferienwohnung	60 749	61 203	63 686	67 028	67 276	66 224	65 724	65 888	66 558	69 611	68 604	71 388	70 819
Ferienzentrum sowie Ferienhaus und -wohnung	69 170	69 624	72 107	75 449	75 957	74 905	74 405	74 569	75 239	78 617	77 407	80 191	79 516
<b>Parahotellerie<sup>2</sup></b>	<b>102 863</b>	<b>103 107</b>	<b>105 785</b>	<b>109 010</b>	<b>109 541</b>	<b>108 705</b>	<b>108 119</b>	<b>108 200</b>	<b>108 424</b>	<b>110 231</b>	<b>108 251</b>	<b>111 541</b>	<b>110 816</b>
Vorsorge- und Reha-Kliniken	8 860	8 753	9 558	9 638	9 500	10 086	10 086	10 254	10 185	10 391	10 639	10 649	11 148
<b>Betriebsarten zusammen</b>	<b>169 271</b>	<b>169 793</b>	<b>173 608</b>	<b>177 637</b>	<b>177 308</b>	<b>177 318</b>	<b>176 638</b>	<b>176 429</b>	<b>176 289</b>	<b>177 177</b>	<b>174 492</b>	<b>177 749</b>	<b>177 744</b>

<sup>1</sup> Hotellerie = Hotel, Gasthof, Pension und Hotel garni

<sup>2</sup> Parahotellerie = Jugendherberge, Erholungs- und Ferienheim, Ferienzentrum sowie Ferienhaus und Ferienwohnung 1981-1986: 1.4.; 1987: 1.1.; 1988-1992: 1.7.

## Prädikatisierte Gemeinden nach der Gemeindegruppe am 01.01.2007

### Mineral- u. Moorbäder (Heilbäder)

Bad Bramstedt, Stadt  
Bad Schwartau, Stadt  
Bad Segeberg, Stadt

### Heilklimatischer Kurort

Eutin, Stadt

### Kneippkurorte

Gelting  
Malente  
Mölln, Stadt

### Nordseebäder

Hörnum (Sylt)  
Kampen (Sylt)  
List  
Nebel  
Nieblum  
Pellworm  
Rantum (Sylt)  
Sylt-Ost  
Utersum

### Nordseeheilbäder

Büsum  
Elisabeth-Sophien-Koog  
Friedrichskoog  
Helgoland  
Norddorf  
Nordstrand  
Sankt Peter-Ording  
Wenningstedt-Braderup  
Westerland, Stadt  
Wittdün  
Wyk auf Föhr, Stadt

### Ostseebäder

Brodersby  
Eckernförde, Stadt  
Heikendorf  
Laboe  
Neustadt in Holstein, Stadt  
Schönberg (Holstein)  
Sierksdorf  
Strande  
Wangels

### Ostseeheilbäder

Dahme  
Damp  
Fehmarn, Stadt  
Glücksburg (Ostsee), Stadt  
Grömitz  
Großenbrode

### Noch: Ostseeheilbäder

Heiligenhafen, Stadt  
Hohwacht (Ostsee)  
Kellenhusen (Ostsee)  
Scharbeutz  
Timmendorfer Strand  
Travemünde

### Luftkurorte

Albersdorf  
Bosau  
Bredstedt, Stadt  
Burg (Dithmarschen)  
Dersau  
Friedrichstadt, Stadt  
Garding, Stadt  
Husum, Stadt  
Kellinghusen, Stadt  
Langballig  
Leck  
Lütjenburg, Stadt  
Niebüll, Stadt  
Plön, Stadt  
Ratzeburg, Stadt  
Schwabstedt  
Süderstapel  
Tönning, Stadt

### Erholungsorte

Alkersum  
Ascheberg (Holstein)  
Augustenkoog  
Aukrug  
Aventoft  
Bargum  
Behrendorf (Ostsee)  
Bistensee  
Blekendorf  
Bordelum  
Borgsum  
Brodersby/Schlei  
Büsumer Deichhausen  
Dagebüll  
Dollerup  
Dunsum  
Emmelsbüll-Horsbüll  
Fleckeby  
Friedr.-Wilhelm-Lübke-Koog  
Garding (Kirchspiel)  
Goltoft  
Grothusenkoog  
Grube  
Grundhof  
Hanerau-Hademarschen  
Hasselberg  
Heringsdorf  
Hohenfelde  
Hooge  
Ildstedt

### Noch: Erholungsorte

Kappeln, Stadt  
Katharinenheerd  
Klanxbüll  
Koldenbützel  
Kotzenbüll  
Kronsgaard  
Langeneß  
Langenhorn  
Lauenburg/Elbe, Stadt  
Lensahn  
Lunden  
Maasholm  
Midlum  
Munkbrarup  
Neukirchen / OH  
Neukirchen / NF  
Nieby  
Norderfriedrichskoog  
Ockholm  
Oevenum  
Oldenburg in Holstein, Stadt  
Oldenswort  
Oldsum  
Osterhever  
Pommerby  
Poppenbüll  
Preetz, Stadt  
Quern  
Rabel  
Rantrum  
Ratekau  
Reinfeld (Holstein), Stadt  
Ringsberg  
Rodenäs  
Schleswig, Stadt  
Schönwalde am Bungsberg  
Schwedeneck  
Seedorf  
Sörup  
Stangheck  
Stein  
Steinberg  
Süderbrarup  
Süderende  
Süsel  
Tating  
Tetenbüll  
Tümlauer Koog  
Uelvesbüll  
Ulsnis  
Vollerwiek  
Waabs  
Wees  
Welt  
Wendtorf  
Westerdeichstrich  
Westerhever  
Westerholz  
Witsum  
Witzwort  
Wrixum

Die hier nicht aufgeführten Gemeinden bilden die Gruppe der sonstigen (nichtprädikatisierten) Gemeinden.