

Statistische Berichte



Statistisches Amt
für Hamburg und Schleswig-Holstein

STATISTIKAMT NORD

G IV 1 - j/08

3. September 2009

Der Fremdenverkehr in den Gemeinden Schleswig-Holsteins 2008

Hinweise

Die hier veröffentlichten Zahlen über den Fremdenverkehr in Schleswig-Holstein beziehen sich auf Beherbergungsstätten mit 9 und mehr Betten und auf Campingplätze.

Ergebnisse für Gemeinden mit weniger als drei Betrieben bzw. Campingplätzen unterliegen der statistischen Geheimhaltung. In den Tabellen sind die betreffenden Felder gepunktet. Die Kreissummen und die Landessummen sind in der Regel vollständig dargestellt.

Ergebnisse

Am 1. Juli 2008 wurden in Schleswig-Holstein 4 317 geöffnete größere Beherbergungsstätten (mit über 8 Gästebetten) gezählt. Sie boten 176 138 Betten an. Damit wurden 3,1 Prozent weniger geöffnete Beherbergungsstätten statistisch erfasst als im Vorjahr. Die angebotene Bettenkapazität war um 1,0 Prozent niedriger als vor Jahresfrist. Weiter gab es 263 geöffnete Campingplätze im Lande.

Die Zahl der angekommenen Übernachtungsgäste in den größeren Beherbergungsstätten und auf Campingplätzen (ohne Dauercamping) lag mit 5,7 Mio. um 4,4 Prozent über dem Stand des Vorjahres. 23,9 Mio. Übernachtungen meldeten die Betriebe 2008, das waren 1,1 Prozent mehr Übernachtungen als 2007.

Gastgeber in der Hotellerie (Hotels, Hotels garnis, Gasthöfe und Pensionen) steigerten das Aufkommen an Übernachtungsgästen (+ 1,0 Prozent). Die Übernachtungen sanken jedoch leicht (- 0,1 Prozent). Zuwächse meldeten die Betreiber des sonstigen Beherbergungsgewerbes (+ 9,0 Prozent bei Gästen und + 1,1 Prozent bei Übernachtungen). Ihm werden Betriebsarten wie die Campingplätze, Erholungs- und Ferienheime, Ferienzentren, Ferienhäuser und -wohnungen sowie die Jugendherbergen zugerechnet.

Vorsorge- und Reha-Kliniken behaupteten ihr Übernachtungsaufkommen (+ 3,9 Prozent). Die Gästezahlen stiegen hier um + 4,4 Prozent an.

Am Wachstum des Tourismusaufkommens waren nicht alle Reisegebiete gleichermaßen beteiligt. Prägend für das Gesamtergebnis ist die Situation an der Nord- und Ostsee, da an den Küsten und auf den Inseln nahezu acht von zehn Übernachtungen im Kalenderjahr gebucht werden. Während an der Nordsee ein Zuwachs bei Übernachtungen von + 1,4 Prozent errechnet wurde, verbuchten die Vermieter an der Ostsee, wie schon im letzten Jahr nur einen geringen Anstieg von + 0,6 Prozent. In der Holsteinischen Schweiz wurden - 1,7 Prozent weniger und in den übrigen Gemeinden im Binnenland + 2,5 Prozent mehr Übernachtungen gemeldet.

Zu den Urlaubscampern, die mit ihrem Übernachtungsaufkommen monatlich erfasst werden, gesellen sich in Schleswig-Holstein noch eine Vielzahl von Dauercampers. Ihnen wird im Jahr 2008 insgesamt ein Aufkommen von 1 971 000 Ankünften und 8 813 000 Übernachtungen zugerechnet.

Auskunft zu dieser Veröffentlichung: Michael Schäfer · Telefon: 0431 6895-9231 · E-Mail: michael.schaefer@statistik-nord.de

Herausgeber: Statistisches Amt für Hamburg und Schleswig-Holstein · AöR · Steckelhörn 12, 20457 Hamburg · Fröbelstraße 15-17, 24113 Kiel
Internet: www.statistik-nord.de · E-Mail: info-HH@statistik-nord.de oder info-SH@statistik-nord.de · Bestellungen: vertriebSH@statistik-nord.de
© Für nichtgewerbliche Zwecke sind Vervielfältigung und unentgeltliche Verbreitung – auch auszugsweise – mit Quellenangabe gestattet. Die Verbreitung – auch auszugsweise – über elektronische Systeme/Datenträger bedarf der vorherigen Zustimmung. Alle übrigen Rechte bleiben vorbehalten.

Inhaltsverzeichnis	Seite
Hinweise	1
Ergebnisse für Schleswig-Holstein	1
 Tabellen	
Betriebe einschließlich Campingplätze	
1. Beherbergungsangebot sowie Ankünfte, Übernachtungen und Aufenthaltsdauer der Gäste in Beherbergungsbetrieben einschl. Campingplätzen im Jahr 2008 nach Gemeinden und Kreisen	3
Beherbergungsbetriebe sowie Campingplätze	
2. Ankünfte, Übernachtungen und Aufenthaltsdauer der Gäste jeweils in Beherbergungsbetrieben und auf Campingplätzen im Jahr 2008 nach Gemeinden und Kreisen	16
3. Ankünfte, Übernachtungen und Aufenthaltsdauer der Gäste jeweils in Beherbergungsbetrieben und auf Campingplätzen im Jahr 2008 nach Reisegebieten und Herkunftsländern	29
Beherbergungsbetriebe	
4. Beherbergungsbetriebe, Betten, Gäste und Übernachtungen seit 1981	34
5. Beherbergungsangebot sowie Ankünfte, Übernachtungen und Aufenthaltsdauer der Gäste in Beherbergungsbetrieben im Jahr 2008 nach der Gemeindegruppe	35
6. Beherbergungsangebot sowie Ankünfte, Übernachtungen und Aufenthaltsdauer der Gäste in Beherbergungsbetrieben im Jahr 2008 nach Reisegebieten und Betriebsarten	36
Campingplätze	
7. Campingplätze und Stellplatzangebot sowie Ankünfte, Übernachtungen und Aufenthaltsdauer der Gäste auf Campingplätzen im Jahr 2008 nach der Gemeindegruppe	38
8. Campingplätze und Stellplatzangebot sowie Ankünfte, Übernachtungen und Aufenthaltsdauer der Gäste auf Campingplätzen im Jahr 2008 nach dem Reisegebiet	38
9. Campingplätze und Stellplatzangebot sowie Ankünfte, Übernachtungen und Aufenthaltsdauer der Gäste auf Campingplätzen im Jahr 2008 nach kreisfreien Städten und Kreisen	39
 Grafik	
Entwicklung des monatlichen Übernachtungsaufkommens seit 2003	40
 Thematische Karten	
Fremdenbetten in Beherbergungsbetrieben	41
Standplätze für Urlaubs- und Dauercamping	42
Standplätze für Urlaubscamping	43
Standplätze für Dauercamping	44
 Anhang	
Katalog der Betriebsarten	45
Langfristige Übersicht	46
Gemeinden nach der Gemeindegruppe	50
 Zeichenerklärung	
– nichts vorhanden	
· Zahlenwert unbekannt oder geheim zu halten	
× Aussage nicht sinnvoll	

1. Beherbergungsangebot sowie Ankünfte, Übernachtungen und Aufenthaltsdauer der Gäste in Beherbergungsbetrieben einschl. Campingplätzen im Jahr 2008

nach Gemeinden und Kreisen

Gemeinde Kreis Land	Beherbergungsbetriebe mit 9 und mehr Betten				Camping- plätze ³	Ankünfte		Übernachtungen		Durch- schnitt- liche Aufent- halts- dauer ⁴
	Be- triebe ¹	Verän- derung gegen- über dem Vor- jahres- monat	Betten ²	Verän- derung gegen- über dem Vor- jahres- monat		ins- gesamt	Verän- derung gegen- über dem Vor- jahr	ins- gesamt	Verän- derung gegen- über dem Vor- jahr	
Flensburg, Stadt	18	- 5,3	1 109	- 1,2	-	105 546	- 3,3	178 080	- 5,8	1,7
Kiel, Landeshauptstadt	41	2,5	3 337	0,3	2
Lübeck, Stadt	93	- 4,1	7 236	- 6,4	5	555 355	3,8	1 173 908	3,2	2,1
Neumünster, Stadt	12	0,0	844	- 3,8	1
Dithmarschen	393	- 2,2	12 747	- 0,3	16	258 351	- 0,5	1 426 232	- 2,0	5,5
Albersdorf	2	.	.	.	1	3 768	- 4,1	9 821	7,4	2,6
Bargenstedt	1	.	.	.	-
Brunsbüttel, Stadt	5	25,0	172	30,3	1
Burg (Dithmarschen)	1	.	.	.	-
Busenwurth	1	.	.	.	-
Büsum	205	- 2,4	7 116	- 0,7	2
Büsumer Deichhausen	18	0,0	418	8,6	-	4 723	6,3	32 623	7,8	6,9
Delve	1	.	.	.	1
Elpersbüttel	3	0,0	75	0,0	-	2 051	9,0	5 458	1,9	2,7
Fedderingen	1	.	.	.	-
Frestedt	1	.	.	.	-
Friedrichsgabekoog	1	.	.	.	-
Friedrichskoog	38	- 2,6	1 456	0,8	1
Glüsing	1	.	.	.	-
Hägen	1	.	.	.	-
Hedwigenkoog	5	0,0	131	0,0	-	1 655	8,2	15 622	1,8	9,4
Heide, Stadt	6	0,0	329	0,0	-	16 722	- 4,5	43 143	- 1,1	2,6
Hellschen-Heringsand- Unterschaar	1	.	.	.	-
Hemmingstedt	1	.	.	.	-
Hennstedt	2	.	.	.	1	8 084	43,3	14 359	43,1	1,8
Hochdonn	-	-	-	-	1
Kaiser-Wilhelm-Koog	9	0,0	179	0,0	-	1 397	4,3	9 200	11,2	6,6
Karolinenkoog	1	.	.	.	-
Kleve	1	.	.	.	-
Kronprinzenkoog	6	0,0	97	0,0	-	664	2,2	5 372	- 1,4	8,1
Lehe	1	.	.	.	-
Lohe-Rickelshof	2	.	.	.	-
Lunden	2	.	.	.	-
Marne, Stadt	2	.	.	.	-
Meldorf, Stadt	2	.	.	.	-
Neuenkirchen	2	.	.	.	-
Neufeld	1	.	.	.	-
Neufelderkoog	1	.	.	.	-
Nindorf	1	.	.	.	-
Norddeich	2	.	.	.	-

¹ im Juli geöffnete Beherbergungsbetriebe

² im Juli angebotene Betten/Schlafmöglichkeiten

³ im Juli geöffnete Campingplätze für Urlaubscamping

⁴ Rechnerischer Wert Übernachtungen/Ankünfte

**Noch: 1. Beherbergungsangebot sowie Ankünfte, Übernachtungen und Aufenthaltsdauer der Gäste
in Beherbergungsbetrieben einschl. Campingplätzen im Jahr 2008**
nach Gemeinden und Kreisen

Gemeinde Kreis Land	Beherbergungsbetriebe mit 9 und mehr Betten				Camping- plätze ³	Ankünfte		Übernachtungen		Durch- schnitt- liche Aufent- halts- dauer ⁴
	Be- triebe ¹	Verän- derung gegen- über dem Vor- jahres- monat	Betten ²	Verän- derung gegen- über dem Vor- jahres- monat		ins- gesamt	Verän- derung gegen- über dem Vor- jahr	ins- gesamt	Verän- derung gegen- über dem Vor- jahr	
Nordermeldorf	6	0,0	107	0,0	1
Norderwöhrden	1	.	.	.	–
Nordhastedt	3	0,0	348	0,0	–	3 138	- 7,0	10 129	- 27,9	3,2
Oesterdeichstrich	3	0,0	55	0,0	–	302	- 32,6	4 613	7,9	15,3
Oesterwurth	1	.	.	.	–
Ostrohe	1	.	.	.	–
Pahlen	1	.	.	.	–
Rehm-Flehde-Bargen	1	.	.	.	–
Reinsbüttel	3	0,0	48	0,0	–	525	6,7	3 267	12,5	6,2
Sankt Michaelisdonn	2	.	.	.	–
Schafstedt	2	.	.	.	1	3 984	- 2,9	19 397	31,4	4,9
Schmedeswurth	1	.	.	.	–
Schülp	2	.	.	.	–
Strübbel	1	.	.	.	–
Süderdeich	3	0,0	32	- 48,4	–	128	- 81,3	1 128	- 74,4	8,8
Süderdorf	1	.	.	.	–
Tellingstedt	1	.	.	.	1
Warwerort	2	.	.	.	1	1 303	- 23,6	3 773	- 14,3	2,9
Weddingstedt	1	.	.	.	–
Wennbüttel	1	.	.	.	–
Wesselburen, Stadt	2	.	.	.	–
Wesselburener Deichhausen	2	.	.	.	–
Wesselburenerkoog	4	0,0	73	0,0	1
Westerdeichstrich	13	- 7,1	315	- 10,0	3	5 619	- 28,5	45 800	- 11,4	8,2
Windbergen	2	.	.	.	–
Wöhrden	3	0,0	76	0,0	–	2 993	1,5	6 202	20,9	2,1
Wolmersdorf	1	.	.	.	–
Wrohm	1	.	.	.	–
Herzogtum Lauenburg	94	- 2,1	4 271	- 1,3	15	181 738	4,0	623 029	4,0	3,4
Aumühle	3	0,0	52	- 5,5	–	4 550	- 1,6	6 530	- 6,2	1,4
Bäk	3	0,0	134	0,0	–	5 131	- 5,6	14 400	1,0	2,8
Basedow	–	–	–	–	1
Behlendorf	–	–	–	–	1
Berkenthin	1	.	.	.	–
Breitenfelde	1	.	.	.	–
Brunstorf	1	.	.	.	–
Büchen	–	–	–	–	1
Buchholz	–	–	–	–	1
Einhaus	1	.	.	.	–
Fredeburg	1	.	.	.	–
Geesthacht, Stadt	8	0,0	298	0,0	1
Giesensdorf	1	.	.	.	–
Groß Grönau	1	.	.	.	–
Groß Sarau	1	.	.	.	–

¹ im Juli geöffnete Beherbergungsbetriebe

² im Juli angebotene Betten/Schlafgelegenheiten

³ im Juli geöffnete Campingplätze für Urlaubscamping

⁴ Rechnerischer Wert Übernachtungen/Ankünfte

**Noch: 1. Beherbergungsangebot sowie Ankünfte, Übernachtungen und Aufenthaltsdauer der Gäste
in Beherbergungsbetrieben einschl. Campingplätzen im Jahr 2008**
nach Gemeinden und Kreisen

Gemeinde Kreis Land	Beherbergungsbetriebe mit 9 und mehr Betten				Camping- plätze ³	Ankünfte		Übernachtungen		Durch- schnitt- liche Aufent- halts- dauer ⁴
	Be- triebe ¹	Verän- derung gegen- über dem Vor- jahres- monat	Betten ²	Verän- derung gegen- über dem Vor- jahres- monat		ins- gesamt	Verän- derung gegen- über dem Vor- jahr	ins- gesamt	Verän- derung gegen- über dem Vor- jahr	
Gudow	4	0,0	128	0,0	1
Güster	1	.	.	.	–
Hamfelde	1	.	.	.	–
Hamwarde	1	.	.	.	–
Harmsdorf	1	.	.	.	–
Hollenbek	1	.	.	.	–
Kasseburg	1	.	.	.	–
Kittlitz	2	.	.	.	–
Krummesse	2	.	.	.	–
Kuddewörde	2	.	.	.	–
Lauenburg/Elbe, Stadt	7	0,0	415	0,0	1
Lehmrade	2	.	.	.	1	3 779	2,1	44 412	2,8	11,8
Lütau	1	.	.	.	–
Mölln, Stadt	17	0,0	1 092	0,1	1
Müssen	1	.	.	.	–
Ratzeburg, Stadt	9	0,0	667	0,0	–	30 836	4,3	127 257	4,4	4,1
Römnitz	–	–	–	–	2
Salem	2	.	.	.	1	5 842	-8,0	18 579	2,0	3,2
Schmilau	5	0,0	162	0,0	–	5 414	7,5	10 678	6,6	2,0
Schnakenbek	1	.	.	.	–
Schwarzenbek, Stadt	3	0,0	94	0,0	1
Seedorf	3	0,0	58	0,0	1
Wangelau	1	.	.	.	–
Wentorf bei Hamburg	1	.	.	.	–
Witzeeze	–	–	–	–	1
Wohltorf	1	.	.	.	–
Ziethen	1	.	.	.	–
Nordfriesland	1 631	- 3,4	55 279	- 1,1	32	1 229 420	5,5	7 521 003	2,0	6,1
Ahrenviölfeld	1	.	.	.	–
Alkersum	12	0,0	206	4,0	–	1 407	6,6	13 979	2,0	9,9
Arlewatt	1	.	.	.	–
Aventoft	1	.	.	.	–
Bargum	2	.	.	.	–
Bohmstedt	1	.	.	.	–
Bordelum	3	- 25,0	490	- 1,8	–	9 063	- 0,0	104 180	- 2,0	11,5
Borgsum	6	- 14,3	120	- 7,0	–	647	- 19,8	8 213	- 1,8	12,7
Bosbüll	1	.	.	.	–
Bredstedt, Stadt	3	- 25,0	86	- 17,3	–	4 841	- 13,6	10 383	- 10,2	2,1
Brekum	5	0,0	237	0,0	–	6 247	5,7	17 701	17,0	2,8
Dagebüll	21	- 4,5	576	- 2,0	2
Dunsum	2	.	.	.	–
Elisabeth-Sophien-Koog	–	–	–	–	1
Emmelsbüll-Horsbüll	6	0,0	104	7,2	–	654	- 15,2	5 260	4,5	8,0

¹ im Juli geöffnete Beherbergungsbetriebe

² im Juli angebotene Betten/Schlafgelegenheiten

³ im Juli geöffnete Campingplätze für Urlaubscamping

⁴ Rechnerischer Wert Übernachtungen/Ankünfte

Noch: 1. Beherbergungsangebot sowie Ankünfte, Übernachtungen und Aufenthaltsdauer der Gäste in Beherbergungsbetrieben einschl. Campingplätzen im Jahr 2008

nach Gemeinden und Kreisen

Gemeinde Kreis Land	Beherbergungsbetriebe mit 9 und mehr Betten				Camping- plätze ³	Ankünfte		Übernachtungen		Durch- schnitt- liche Aufent- halts- dauer ⁴
	Be- triebe ¹	Verän- derung gegen- über dem Vor- jahres- monat	Betten ²	Verän- derung gegen- über dem Vor- jahres- monat		ins- gesamt	Verän- derung gegen- über dem Vor- jahr	ins- gesamt	Verän- derung gegen- über dem Vor- jahr	
Friedrichstadt, Stadt	9	0,0	349	0,0	1
Friedrich-Wilhelm-Lübke-Koog	1	.	.	.	–
Galmsbüll	3	0,0	32	0,0	–	206	22,6	1 008	29,4	4,9
Garding, Kirchspiel	3	50,0	75	36,4	–	693	61,2	6 229	41,3	9,0
Garding, Stadt	5	0,0	115	0,0	–	1 558	8,3	7 913	28,2	5,1
Grothusenkoog	2	.	.	.	–
Hallig Hooge	8	0,0	423	0,7	–	6 596	-8,1	33 651	-3,5	5,1
Hattstedt	2	.	.	.	–
Hattstedtermarsch	2	.	.	.	–
Hörnum (Sylt)	44	-8,3	2 155	-2,9	1
Horstedt	1	.	.	.	–
Husum, Stadt	26	4,0	1 177	13,6	3	79 505	-2,1	193 664	-3,7	2,4
Immenstedt	2	.	.	.	–
Kampen (Sylt)	33	-19,5	1 463	-6,8	1
Klanxbüll	2	.	.	.	–
Koldenbüttel	1	.	.	.	–
Kotzenbüll	2	.	.	.	–
Langeneß	9	0,0	186	0,0	–	2 727	-11,8	13 187	-8,4	4,8
Langenhorn	1	.	.	.	–
Leck	3	.	.	.	1
List	46	-8,0	1 771	-7,0	–	27 512	2,3	170 294	0,4	6,2
Lütjenholm	1	.	.	.	–
Midlum	8	-11,1	109	-3,5	–	672	15,7	6 639	26,1	9,9
Nebel	100	0,0	2 058	-0,5	–	28 131	12,3	268 606	8,2	9,5
Neukirchen	3	0,0	80	0,0	–	2 127	7,2	4 674	5,1	2,2
Nieblum	51	-3,8	1 516	-1,7	–	7 965	-14,2	75 054	-3,7	9,4
Niebüll, Stadt	6	-14,3	483	0,2	–
Norddorf	83	-1,2	2 346	-0,1	–	35 336	-2,8	317 663	-3,3	9,0
Norderfriedrichskoog	1	.	.	.	–
Nordstrand	43	0,0	730	-0,3	2
Ockholm	3	0,0	58	0,0	–	4 423	-2,5	8 868	-0,1	2,0
Oevenum	7	0,0	132	0,0	–	1 704	-6,4	9 835	-0,8	5,8
Oldenswort	7	0,0	164	0,0	–	1 367	5,6	12 141	12,1	8,9
Oldsum	13	0,0	187	0,0	–	1 041	0,8	10 775	5,8	10,4
Osterhever	4	0,0	60	0,0	–	771	19,9	4 765	-4,0	6,2
Pellworm	38	-2,6	988	-0,1	–	10 948	-7,6	98 953	-1,8	9,0
Poppenbüll	5	-16,7	57	-17,4	–	423	-20,8	3 714	-16,8	8,8
Rantrum	1	.	.	.	–
Rantum (Sylt)	43	-8,5	3 311	-1,2	1
Reußenköge	4	0,0	87	0,0	–	914	-5,6	7 135	-11,0	7,8
Risum-Lindholm	2	.	.	.	–
Rodenäs	2	.	.	.	–
Sankt Peter-Ording	212	-2,8	8 601	-0,9	8	214 379	26,2	1 313 756	10,6	6,1
Schwabstedt	1	.	.	.	–
Schwesing	1	.	.	.	–

¹ im Juli geöffnete Beherbergungsbetriebe

² im Juli angebotene Betten/Schlafmöglichkeiten

³ im Juli geöffnete Campingplätze für Urlaubscamping

⁴ Rechnerischer Wert Übernachtungen/Ankünfte

Noch: 1. Beherbergungsangebot sowie Ankünfte, Übernachtungen und Aufenthaltsdauer der Gäste
in Beherbergungsbetrieben einschl. Campingplätzen im Jahr 2008

nach Gemeinden und Kreisen

Gemeinde Kreis Land	Beherbergungsbetriebe mit 9 und mehr Betten				Camping- plätze ³	Ankünfte		Übernachtungen		Durch- schnitt- liche Aufent- halts- dauer ⁴ Tage
	Be- triebe ¹	Verän- derung gegen- über dem Vor- jahres- monat	Betten ²	Verän- derung gegen- über dem Vor- jahres- monat		ins- gesamt	Verän- derung gegen- über dem Vor- jahr	ins- gesamt	Verän- derung gegen- über dem Vor- jahr	
Simonsberg	3	0,0	64	0,0	1
Sprakebüll	1	.	.	.	–
Stadum	3	0,0	42	0,0	–	481	1,9	998	3,5	2,1
Stedesand	1	.	.	.	–
Struckum	1	.	.	.	–
Süderende	8	14,3	162	8,0	–	1 578	- 3,8	11 290	- 7,8	7,2
Süderlügum	6	0,0	215	0,0	–	4 689	- 9,5	12 616	- 23,3	2,7
Südermarsch	1	.	.	.	–
Sylt-Ost	73	- 1,4	1 596	0,0	2
Tating	15	- 6,3	338	- 3,4	1
Tetenbüll	10	0,0	143	0,0	–	1 558	25,6	12 944	16,1	8,3
Tönning, Stadt	15	0,0	678	2,1	2
Tümlauer Koog	14	0,0	266	0,0	–	2 119	14,6	18 162	3,0	8,6
Uelvesbüll	2	.	.	.	–
Utersum	31	0,0	760	2,4	–	9 846	1,2	125 665	1,3	12,8
Vollerwiek	9	0,0	175	6,1	–	2 630	2,1	22 076	6,6	8,4
Welt	7	0,0	130	0,0	–	1 067	12,8	5 637	10,7	5,3
Wenningstedt-Braderup (Sylt)	95	- 2,1	2 728	0,9	1
Westerhever	6	0,0	110	7,8	–	1 583	- 10,1	10 522	- 15,4	6,6
Westerland, Stadt	228	- 4,2	10 254	- 0,7	2
Witsum	1	.	.	.	–
Wittbek	1	.	.	.	–
Wittdün	50	2,0	1 807	0,6	2
Witzwort	3	0,0	45	0,0	–	252	16,7	1 544	4,2	6,1
Wobbenbüll	2	.	.	.	–
Wrixum	10	0,0	201	0,0	–	1 582	- 12,4	17 171	12,1	10,9
Wyk auf Föhr, Stadt	126	- 6,0	4 211	- 3,2	–	65 402	4,1	561 429	- 0,5	8,6
Ostholstein	1 065	- 3,3	48 350	- 2,2	76	1 271 677	5,2	6 523 475	- 1,2	5,1
Ahrensböök	3	0,0	44	0,0	–	845	- 14,8	2 556	48,8	3,0
Bad Schwartau, Stadt	11	22,2	471	8,3	–	15 620	- 4,3	107 321	- 1,1	6,9
Beschendorf	2	.	.	.	–
Bosau	13	0,0	512	0,0	1
Dahme	100	- 2,9	3 127	- 1,9	2
Eutin, Stadt	16	- 5,9	662	- 16,5	1
Fehmarn, Stadt	225	- 4,3	9 968	- 1,9	20	282 191	- 1,2	1 661 310	- 4,1	5,9
Göhl	1	.	.	.	–
Gremersdorf	6	0,0	198	0,0	1
Grömitz	150	- 5,1	7 026	- 4,5	9	133 318	12,0	786 096	- 1,1	5,9
Großenbrode	24	- 7,7	989	- 2,5	3	24 850	48,3	156 989	12,6	6,3
Grube	4	0,0	154	14,1	2
Harmsdorf	1	.	.	.	–
Heiligenhafen, Stadt	22	0,0	854	- 0,9	1
Heringsdorf	9	- 10,0	353	- 4,3	4	2 340	- 5,5	12 697	- 13,9	5,4

¹ im Juli geöffnete Beherbergungsbetriebe

² im Juli angebotene Betten/Schlafgelegenheiten

³ im Juli geöffnete Campingplätze für Urlaubscamping

⁴ Rechnerischer Wert Übernachtungen/Ankünfte

Noch: 1. Beherbergungsangebot sowie Ankünfte, Übernachtungen und Aufenthaltsdauer der Gäste in Beherbergungsbetrieben einschl. Campingplätzen im Jahr 2008

nach Gemeinden und Kreisen

Gemeinde Kreis Land	Beherbergungsbetriebe mit 9 und mehr Betten				Camping- plätze ³	Ankünfte		Übernachtungen		Durch- schnitt- liche Aufent- halts- dauer ⁴
	Be- triebe ¹	Verän- derung gegen- über dem Vor- jahres- monat	Betten ²	Verän- derung gegen- über dem Vor- jahres- monat		ins- gesamt	Verän- derung gegen- über dem Vor- jahr	ins- gesamt	Verän- derung gegen- über dem Vor- jahr	
Kasseedorf	4	0,0	71	0,0	–	469	- 57,1	2 469	- 44,1	5,3
Kellenhusen (Ostsee)	99	- 3,9	2 920	- 0,9	1
Lensahn	1	.	.	.	1
Malente	50	- 3,8	2 383	- 1,1	1
Manhagen	3	0,0	53	0,0	–	397	15,1	2 655	4,9	6,7
Neukirchen	8	0,0	199	0,0	6	10 106	6,5	54 169	0,9	5,4
Neustadt in Holstein, Stadt	28	- 3,4	1 185	- 1,3	8	44 435	3,4	219 939	3,1	4,9
Oldenburg in Holstein, Stadt	5	- 16,7	133	- 37,6	–	9 051	- 13,1	11 593	- 18,1	1,3
Ratekau	19	0,0	1 048	2,7	–	15 530	19,3	93 605	- 1,0	6,0
Riepsdorf	3	0,0	60	0,0	–	1 085	107,9	1 530	- 53,2	1,4
Scharbeutz	88	1,1	3 522	- 0,7	7	76 660	22,2	327 595	7,0	4,3
Schashagen	9	- 10,0	382	- 1,0	3	12 169	10,6	64 553	8,2	5,3
Schönwalde am Bungsberg	9	0,0	356	0,0	–	4 732	13,2	31 302	0,6	6,6
Sierksdorf	19	0,0	628	0,8	1
Stockelsdorf	3	0,0	246	0,0	–	20 570	- 4,6	40 235	- 3,6	2,0
Süsel	5	- 16,7	134	- 8,2	1
Timmendorfer Strand	120	- 3,2	6 526	- 1,8	1
Wangels	5	.	.	.	2
Pinneberg	97	- 1,0	3 958	6,3	1
Appen	1	.	.	.	–
Barmstedt, Stadt	3	0,0	69	13,1	–	4 892	58,3	10 122	78,6	2,1
Bilsen	1	.	.	.	–
Bokel	1	.	.	.	–
Brande-Hörnerkirchen	1	.	.	.	–
Elmshorn, Stadt	5	- 16,7	352	- 6,4	–	20 793	- 7,6	41 680	- 0,3	2,0
Haselau	1	.	.	.	–
Haseldorf	1	.	.	.	–
Heist	2	.	.	.	–
Helgoland	51	- 1,9	1 645	3,7	1
Hemdingen	1	.	.	.	–
Klein Nordende	1	.	.	.	–
Lutzhorn	1	.	.	.	–
Pinneberg, Stadt	4	0,0	215	0,0	–	14 851	0,9	27 789	6,6	1,9
Quickborn, Stadt	6	20,0	488	66,0	–	34 411	13,8	59 773	20,3	1,7
Rellingen	3	0,0	210	0,0	–	18 130	- 1,3	34 344	- 2,0	1,9
Schenefeld, Stadt	1	.	.	.	–
Tangstedt	1	.	.	.	–
Tornesch, Stadt	2	.	.	.	–
Uetersen, Stadt	5	0,0	138	0,0	–	10 278	- 6,7	18 970	- 3,9	1,8
Wedel, Stadt	5	0,0	366	- 0,3	–	29 293	- 5,0	61 780	- 1,7	2,1

¹ im Juli geöffnete Beherbergungsbetriebe

² im Juli angebotene Betten/Schlafgelegenheiten

³ im Juli geöffnete Campingplätze für Urlaubscamping

⁴ Rechnerischer Wert Übernachtungen/Ankünfte

**Noch: 1. Beherbergungsangebot sowie Ankünfte, Übernachtungen und Aufenthaltsdauer der Gäste
in Beherbergungsbetrieben einschl. Campingplätzen im Jahr 2008**
nach Gemeinden und Kreisen

Gemeinde Kreis Land	Beherbergungsbetriebe mit 9 und mehr Betten				Camping- plätze ³	Ankünfte		Übernachtungen		Durch- schnitt- liche Aufent- halts- dauer ⁴
	Be- triebe ¹	Verän- derung gegen- über dem Vor- jahres- monat	Betten ²	Verän- derung gegen- über dem Vor- jahres- monat		ins- gesamt	Verän- derung gegen- über dem Vor- jahr	ins- gesamt	Verän- derung gegen- über dem Vor- jahr	
Plön	241	- 4,7	9 350	- 2,5	34	257 058	5,6	1 147 938	0,4	4,5
Ascheberg (Holstein)	4	0,0	263	0,0	2
Behrendorf (Ostsee)	14	- 6,7	646	- 1,7	2
Belau	1	.	.	.	1
Blekendorf	15	0,0	358	2,9	3	7 889	42,4	40 820	2,3	5,2
Bösdorf	9	0,0	255	1,2	2
Bothkamp	1	.	.	.	–
Brodersdorf	1	.	.	.	–
Dersau	7	0,0	261	0,0	1
Dobersdorf	–	–	–	–	1
Fahren	1	.	.	.	–
Fargau-Pratjau	1	.	.	.	–
Giekau	1	.	.	.	–
Grebin	4	0,0	54	0,0	–	1 385	19,1	3 075	7,9	2,2
Großharrie	2	.	.	.	–
Heikendorf	4	.	.	.	1
Hohenfelde	6	0,0	154	0,0	2
Hohwacht (Ostsee)	46	- 6,1	1 332	- 5,8	–	29 688	- 3,0	118 115	- 8,5	4,0
Krokau	2	.	.	.	–
Krummbek	1	.	.	.	–
Laboe	19	0,0	914	0,0	1
Lammershagen	–	–	–	–	1
Lehmkuhlen	2	.	.	.	–
Lütjenburg, Stadt	2	.	.	.	–
Nehnten	2	.	.	.	2	420	3,7	1 558	- 1,1	3,7
Panker	3	- 25,0	68	- 13,9	1
Plön, Stadt	17	- 15,0	1 168	- 2,3	1
Prasdorf	3	0,0	74	1,4	–	660	- 5,3	5 847	4,6	8,9
Probsteierhagen	2	.	.	.	–
Rathjensdorf	1	.	.	.	–
Ruhwinkel	3	0,0	40	- 7,0	–	959	4,6	3 368	- 0,1	3,5
Schellhorn	1	.	.	.	–
Schillsdorf	1	.	.	.	–
Schönberg (Holstein)	38	- 5,0	2 100	- 3,9	3	48 899	3,2	283 489	- 0,5	5,8
Schönkirchen	2	.	.	.	–
Schwartbuck	1	.	.	.	–
Schwentinental, Stadt	2	.	.	.	–
Selent	1	.	.	.	–
Stakendorf	4	0,0	41	0,0	1
Stein	4	0,0	209	0,0	4	12 255	- 3,9	65 575	- 8,2	5,4
Stolpe	1	.	.	.	–
Wahlstorf	1	.	.	.	1
Wankendorf	1	.	.	.	–
Warnau	1	.	.	.	–
Wendtorf	3	0,0	122	0,0	2
Wisch	6	0,0	207	0,0	1

¹ im Juli geöffnete Beherbergungsbetriebe

² im Juli angebotene Betten/Schlafgelegenheiten

³ im Juli geöffnete Campingplätze für Urlaubscamping

⁴ Rechnerischer Wert Übernachtungen/Ankünfte

**Noch: 1. Beherbergungsangebot sowie Ankünfte, Übernachtungen und Aufenthaltsdauer der Gäste
in Beherbergungsbetrieben einschl. Campingplätzen im Jahr 2008**
nach Gemeinden und Kreisen

Gemeinde Kreis Land	Beherbergungsbetriebe mit 9 und mehr Betten				Camping- plätze ³	Ankünfte		Übernachtungen		Durch- schnitt- liche Aufent- halts- dauer ⁴
	Be- triebe ¹	Verän- derung gegen- über dem Vor- jahres- monat	Betten ²	Verän- derung gegen- über dem Vor- jahres- monat		ins- gesamt	Verän- derung gegen- über dem Vor- jahr	ins- gesamt	Verän- derung gegen- über dem Vor- jahr	
Rendsburg-Eckernförde	198	- 1,5	11 327	3,8	31	424 009	5,3	1 804 373	3,6	4,3
Achterwehr	2	.	.	.	—
Ahlfeld-Bistensee	5	0,0	123	0,0	1
Alt Duvenstedt	2	.	.	.	—
Altenholz	2	.	.	.	—
Ascheffel	1	.	.	.	—
Aukrug	5	25,0	289	6,3	1
Barkelsby	2	.	.	.	1	3 920	19,3	13 953	11,9	3,6
Beldorf	1	.	.	.	—
Beringstedt	1	.	.	.	—
Böhhhusen	1	.	.	.	—
Bordesholm	1	.	.	.	—
Borgdorf-Seedorf	1	.	.	.	1
Bornholt	1	.	.	.	—
Brekendorf	1	.	.	.	—
Brodersby	14	7,7	1 312	62,0	—	20 372	43,6	193 657	41,2	9,5
Büdelsdorf, Stadt	2	.	.	.	—
Bünsdorf	1	.	.	.	—
Damp	5	.	.	.	2
Dörphof	9	0,0	198	0,0	1
Eckernförde, Stadt	14	0,0	627	0,0	—	31 618	0,9	76 076	6,4	2,4
Elsdorf-Westermühlen	1	.	.	.	—
Felde	1	.	.	.	—
Felm	1	.	.	.	—
Fleckeby	1	.	.	.	—
Flintbek	1	.	.	.	—
Fockbek	3	50,0	73	23,7	—	5 542	- 3,2	9 453	19,0	1,7
Gammelby	1	.	.	.	—
Gettorf	1	.	.	.	—
Gnutz	1	.	.	.	—
Goosefeld	2	.	.	.	—
Grevenkrug	1	.	.	.	1
Groß Wittensee	3	0,0	291	0,0	1
Güby	2	.	.	.	—
Hamdorf	1	.	.	.	—
Hanerau-Hademarschen	3	50,0	105	169,2	—	2 718	80,1	6 974	38,2	2,6
Haßmoor	2	.	.	.	—
Heinkenborstel	1	.	.	.	—
Hohenwestedt	3	0,0	130	0,0	—	2 672	28,1	6 600	1,0	2,5
Hohn	1	.	.	.	—
Holtsee	1	.	.	.	—

¹ im Juli geöffnete Beherbergungsbetriebe
² im Juli angebotene Betten/Schlafgelegenheiten
³ im Juli geöffnete Campingplätze für Urlaubscamping
⁴ Rechnerischer Wert Übernachtungen/Ankünfte

**Noch: 1. Beherbergungsangebot sowie Ankünfte, Übernachtungen und Aufenthaltsdauer der Gäste
in Beherbergungsbetrieben einschl. Campingplätzen im Jahr 2008**
nach Gemeinden und Kreisen

Gemeinde Kreis Land	Beherbergungsbetriebe mit 9 und mehr Betten				Camping- plätze ³	Ankünfte		Übernachtungen		Durch- schnitt- liche Aufent- halts- dauer ⁴
	Be- triebe ¹	Verän- derung gegen- über dem Vor- jahres- monat	Betten ²	Verän- derung gegen- über dem Vor- jahres- monat		ins- gesamt	Verän- derung gegen- über dem Vor- jahr	ins- gesamt	Verän- derung gegen- über dem Vor- jahr	
Holzdorf	3	0,0	38	0,0	–	1 060	9,1	4 075	2,3	3,8
Hummelfeld	1	.	.	.	–
Jevenstedt	4	0,0	72	0,0	–	2 589	12,2	5 941	2,0	2,3
Karby	3	0,0	56	0,0	–	1 124	18,3	4 359	- 6,0	3,9
Klein Wittensee	5	0,0	83	7,8	–	1 034	- 0,1	4 102	4,5	4,0
Kosel	4	0,0	197	0,0	2
Kronshagen	2	.	.	.	–
Langwedel	2	.	.	.	2	7 551	2,2	25 577	0,3	3,4
Lütjenwestedt	1	.	.	.	–
Meezen	2	.	.	.	–
Molfsee	2	.	.	.	–
Mörel	1	.	.	.	–
Mühbrook	2	.	.	.	–
Neudorf-Bornstein	1	.	.	.	–
Nindorf	1	.	.	.	–
Noer	2	.	.	.	1	10 680	- 3,8	33 149	23,5	3,1
Nortorf, Stadt	2	.	.	.	1	6 115	- 2,3	10 336	- 9,9	1,7
Osdorf	1	.	.	.	–
Ostenfeld (Rendsburg)	1	.	.	.	–
Osterby	2	.	.	.	–
Osterstedt	1	.	.	.	–
Owschlag	2	.	.	.	–
Padenstedt	2	.	.	.	1	2 997	0,5	14 582	- 4,8	4,9
Rendsburg, Stadt	10	0,0	345	0,3	1
Schacht-Audorf	1	.	.	.	–
Schinkel	1	.	.	.	–
Schmalstede	1	.	.	.	–
Schülp b. Nortorf	1	.	.	.	–
Schwedeneck	4	0,0	303	- 0,7	2
Sehestedt	3	0,0	84	0,0	1
Steenfeld	2	.	.	.	–
Strande	4	0,0	153	0,0	–	8 405	- 2,3	19 743	- 1,4	2,3
Tackesdorf	1	.	.	.	–
Todenbüttel	1	.	.	.	–
Waabs	14	0,0	292	0,3	7	27 508	0,4	162 478	0,7	5,9
Warder	1	.	.	.	–
Westensee	2	.	.	.	1	8 124	- 0,7	17 949	6,8	2,2
Westerrönfeld	1	.	.	.	–
Winnemark	2	.	.	.	1	1 266	- 25,3	9 127	30,7	7,2

¹ im Juli geöffnete Beherbergungsbetriebe

² im Juli angebotene Betten/Schlafmöglichkeiten

³ im Juli geöffnete Campingplätze für Urlaubscamping

⁴ Rechnerischer Wert Übernachtungen/Ankünfte

**Noch: 1. Beherbergungsangebot sowie Ankünfte, Übernachtungen und Aufenthaltsdauer der Gäste
in Beherbergungsbetrieben einschl. Campingplätzen im Jahr 2008**
nach Gemeinden und Kreisen

Gemeinde Kreis Land	Beherbergungsbetriebe mit 9 und mehr Betten				Camping- plätze ³	Ankünfte		Übernachtungen		Durch- schnitt- liche Aufent- halts- dauer ⁴
	Be- triebe ¹	Verän- derung gegen- über dem Vor- jahres- monat	Betten ²	Verän- derung gegen- über dem Vor- jahres- monat		ins- gesamt	Verän- derung gegen- über dem Vor- jahr	ins- gesamt	Verän- derung gegen- über dem Vor- jahr	
Schleswig-Flensburg	281	- 3,4	10 361	- 0,7	28	383 752	3,6	1 154 760	1,9	3,0
Ahneby	2	.	.	.	—
Arnis, Stadt	2	.	.	.	—
Bergenhusen	1	.	.	.	—
Boren	6	0,0	183	5,8	1
Borgwedel	1	.	.	.	—
Börm	2	.	.	.	—
Brodersby	1	.	.	.	1
Busdorf	—	—	—	—	1
Danneverk	1	.	.	.	—
Dollerup	1	.	.	.	—
Eggebek	2	.	.	.	—
Ekenis	1	.	.	.	—
Erfde	1	.	.	.	—
Esgrus	3	0,0	52	0,0	—	428	- 27,8	1 390	- 39,5	3,2
Fahrdorf	1	.	.	.	—
Gelting	11	0,0	248	2,1	1
Glücksburg (Ostsee), Stadt	27	0,0	1 533	- 1,0	2
Goltoft	2	.	.	.	1	927	14,2	4 546	25,9	4,9
Grödersby	3	0,0	70	0,0	—	969	- 12,8	7 444	0,0	7,7
Großenwiehe	1	.	.	.	—
Großsolt	1	.	.	.	—
Grundhof	1	.	.	.	—
Handewitt	5	- 16,7	267	10,3	1
Harrislee	8	0,0	591	0,0	—	43 244	1,2	94 057	1,6	2,2
Hasselberg	13	0,0	437	0,0	2
Havetoftlojt	1	.	.	.	—
Jagel	1	.	.	.	—
Jerrishoe	1	.	.	.	—
Jübek	1	.	.	.	—
Kappeln, Stadt	35	- 2,8	871	- 1,6	2
Kronsgaard	11	0,0	807	0,0	—	10 970	- 2,1	72 814	- 6,5	6,6
Kropp	2	.	.	.	—
Langballig	3	0,0	73	0,0	1
Langstedt	1	.	.	.	—
Lürschau	1	.	.	.	—
Maasholm	11	- 15,4	220	- 9,8	1
Meggerdorf	1	.	.	.	—
Möhrkirch	2	.	.	.	—
Munkbrarup	1	.	.	.	1
Nieby	4	0,0	55	0,0	—	395	31,7	3 024	34,5	7,7
Niesgrau	4	0,0	52	0,0	—	654	- 12,8	2 363	- 3,1	3,6
Norderstapel	1	.	.	.	—
Nottfeld	1	.	.	.	—
Nübel	1	.	.	.	—
Oeversee	3	0,0	188	0,0	1

¹ im Juli geöffnete Beherbergungsbetriebe

² im Juli angebotene Betten/Schlafgelegenheiten

³ im Juli geöffnete Campingplätze für Urlaubscamping

⁴ Rechnerischer Wert Übernachtungen/Ankünfte

**Noch: 1. Beherbergungsangebot sowie Ankünfte, Übernachtungen und Aufenthaltsdauer der Gäste
in Beherbergungsbetrieben einschl. Campingplätzen im Jahr 2008**
nach Gemeinden und Kreisen

Gemeinde Kreis Land	Beherbergungsbetriebe mit 9 und mehr Betten				Camping- plätze ³	Ankünfte		Übernachtungen		Durch- schnitt- liche Aufent- halts- dauer ⁴
	Be- triebe ¹	Verän- derung gegen- über dem Vor- jahres- monat	Betten ²	Verän- derung gegen- über dem Vor- jahres- monat		ins- gesamt	Verän- derung gegen- über dem Vor- jahr	ins- gesamt	Verän- derung gegen- über dem Vor- jahr	
Pommerby	8	0,0	169	0,0	2
Quern	7	- 12,5	367	- 2,7	1
Rabenholz	1	.	.	.	–
Rabekirchen-Faulück	4	0,0	108	1,9	1
Ringsberg	1	.	.	.	–
Satrup	2	.	.	.	–
Schaalby	1	.	.	.	–
Schafflund	1	.	.	.	–
Scheggerott	1	.	.	.	–
Schleswig, Stadt	13	8,3	733	1,9	2
Schuby	1	.	.	.	–
Sieverstedt	–	–	–	–	1
Silberstedt	2	.	.	.	–
Sörup	4	0,0	49	0,0	–	541	- 14,5	2 261	- 22,8	4,2
Stangheck	2	.	.	.	–
Steinberg	12	0,0	328	0,9	3	7 948	6,6	41 103	2,6	5,2
Steinbergkirche	1	.	.	.	–
Sterup	3	0,0	91	0,0	–	819	11,6	2 696	4,1	3,3
Stoltebüll	5	0,0	112	0,0	–	1 631	- 16,7	7 832	- 14,0	4,8
Süderbrarup	2	.	.	.	–
Süderstapel	5	- 28,6	78	- 40,0	1
Tarp	4	0,0	168	0,0	–	11 929	- 1,3	23 941	1,1	2,0
Treia	2	.	.	.	–
Ülsby	1	.	.	.	–
Ulsnis	3	0,0	42	0,0	–	1 094	15,9	2 868	16,7	2,6
Wagersrott	1	.	.	.	–
Wallsbüll	1	.	.	.	–
Wanderup	2	.	.	.	–
Wees	1	.	.	.	–
Westerholz	7	0,0	139	- 0,7	1
Segeberg	64	- 3,0	4 558	1,8	14	269 063	4,2	744 061	1,8	2,8
Alveslohe	1	.	.	.	–
Bad Bramstedt, Stadt	7	0,0	994	10,0	1
Bad Segeberg, Stadt	8	0,0	969	0,0	1
Bebensee	1	.	.	.	–
Blunk	1	.	.	.	–
Bornhöved	2	.	.	.	1	1 881	18,7	5 216	- 2,7	2,8
Daldorf	–	–	–	–	1
Ellerau	1	.	.	.	–
Fahrenkrug	1	.	.	.	–
Henstedt-Ulzburg	4	0,0	192	0,0	1

¹ im Juli geöffnete Beherbergungsbetriebe

² im Juli angebotene Betten/Schlafgelegenheiten

³ im Juli geöffnete Campingplätze für Urlaubscamping

⁴ Rechnerischer Wert Übernachtungen/Ankünfte

Noch: 1. **Beherbergungsangebot sowie Ankünfte, Übernachtungen und Aufenthaltsdauer der Gäste in Beherbergungsbetrieben einschl. Campingplätzen im Jahr 2008**

nach Gemeinden und Kreisen

Gemeinde Kreis Land	Beherbergungsbetriebe mit 9 und mehr Betten				Camping- plätze ³	Ankünfte		Übernachtungen		Durchschnittliche Aufenthaltsdauer ⁴ Tage
	Be- triebe ¹	Veränderung gegenüber dem Vorjahresmonat	Betten ²	Veränderung gegenüber dem Vorjahresmonat		insgesamt	Veränderung gegenüber dem Vorjahr	insgesamt	Veränderung gegenüber dem Vorjahr	
Högersdorf	1	.	.	.	–
Itzstedt	1	.	.	.	1
Kaltenkirchen, Stadt	3	50,0	142	9,2	–	11 335	- 7,5	16 174	- 8,4	1,4
Klein Rönkau	–	–	–	–	1
Leezen	2	.	.	.	–
Mözen	2	.	.	.	–
Nahe	–	–	–	–	1
Neversdorf	1	.	.	.	1
Norderstedt, Stadt	15	- 11,8	1 142	- 1,0	–	87 012	4,5	178 124	3,3	2,0
Pronstorf	3	0,0	137	0,0	–	9 218	9,8	22 097	14,3	2,4
Rickling	1	.	.	.	–
Rohlstorf	1	.	.	.	–
Schackendorf	1	.	.	.	–
Schmalfeld	1	.	.	.	–
Seedorf	2	.	.	.	1	1 073	- 1,2	2 624	- 2,9	2,4
Stocksee	–	–	–	–	1
Trappenkamp	2	.	.	.	–
Weddelbrook	–	–	–	–	1
Weede	1	.	.	.	–
Wittenborn	1	.	.	.	2	5 076	4,8	13 405	- 0,6	2,6
Steinburg	38	- 2,6	1 043	8,1	7	57 260	27,4	117 278	22,2	2,0
Borsfleth	1	.	.	.	–
Breitenberg	1	.	.	.	–
Brokdorf	1	.	.	.	1
Büttel	1	.	.	.	–
Dägeling	–	–	–	–	1
Glückstadt, Stadt	4	33,3	204	117,0	–	11 056	96,4	21 894	141,4	2,0
Heiligenstedten	1	.	.	.	–
Hennstedt	1	.	.	.	–
Hodorf	1	.	.	.	–
Holstenniendorf	1	.	.	.	–
Itzehoe, Stadt	7	0,0	275	0,0	1
Kellinghusen, Stadt	2	.	.	.	1	569	15,7	1 157	- 0,8	2,0
Kleve	1	.	.	.	–
Kollmar	2	.	.	.	1	3 199	37,7	6 705	19,5	2,1
Krepperheide	1	.	.	.	–
Lägerdorf	1	.	.	.	–
Lockstedt	1	.	.	.	–
Poyenberg	1	.	.	.	–
Sankt Margarethen	2	.	.	.	–
Schenefeld	1	.	.	.	–

¹ im Juli geöffnete Beherbergungsbetriebe

² im Juli angebotene Betten/Schlafgelegenheiten

³ im Juli geöffnete Campingplätze für Urlaubscamping

⁴ Rechnerischer Wert Übernachtungen/Ankünfte

**Noch: 1. Beherbergungsangebot sowie Ankünfte, Übernachtungen und Aufenthaltsdauer der Gäste
in Beherbergungsbetrieben einschl. Campingplätzen im Jahr 2008**
nach Gemeinden und Kreisen

Gemeinde Kreis Land	Beherbergungsbetriebe mit 9 und mehr Betten				Camping- plätze ³	Ankünfte		Übernachtungen		Durch- schnitt- liche Aufent- halts- dauer ⁴
	Be- triebe ¹	Verän- derung gegen- über dem Vor- jahres- monat	Betten ²	Verän- derung gegen- über dem Vor- jahres- monat		ins- gesamt	Verän- derung gegen- über dem Vor- jahr	ins- gesamt	Verän- derung gegen- über dem Vor- jahr	
Schlotfeld	1	.	.	.	—
Süderau	1	.	.	.	—
Wewelsfleth	1	.	.	.	—
Wilster, Stadt	3	0,0	97	0,0	1
Wrist	1	.	.	.	—
Stromarn	51	- 1,9	2 368	0,7	1
Ahrensburg, Stadt	4	0,0	417	0,0	—	39 069	- 4,5	73 821	- 4,0	1,9
Ammersbek	1	.	.	.	—
Bad Oldesloe, Stadt	5	0,0	221	- 4,3	—	17 240	6,4	31 512	8,2	1,8
Bargteheide, Stadt	2	.	.	.	—
Barsbüttel	1	.	.	.	—
Braak	2	.	.	.	—
Delingsdorf	1	.	.	.	—
Elmenhorst	1	.	.	.	—
Glinde, Stadt	2	.	.	.	—
Grönwohld	1	.	.	.	—
Großensee	—	—	—	—	1
Großhansdorf	1	.	.	.	—
Hamberge	1	.	.	.	—
Hoisdorf	2	.	.	.	—
Lütjensee	6	0,0	296	15,6	—	12 054	21,2	25 172	10,4	2,1
Reinbek, Stadt	3	0,0	205	0,0	—	20 881	- 17,0	32 354	- 5,3	1,5
Reinfeld (Holstein), Stadt	5	0,0	126	0,0	—	9 713	5,0	18 541	- 0,3	1,9
Stapelfeld	2	.	.	.	—
Tangstedt	2	.	.	.	—
Travenbrück	1	.	.	.	—
Tremsbüttel	2	.	.	.	—
Trittau	1	.	.	.	—
Wesenberg	1	.	.	.	—
Witzhave	1	.	.	.	—
Zarpen	1	.	.	.	—
Schleswig-Holstein	4 317	- 3,1	176 138	- 1,0	263	5 697 678	4,4	23 855 050	1,1	4,2

¹ im Juli geöffnete Beherbergungsbetriebe

² im Juli angebotene Betten/Schlafmöglichkeiten

³ im Juli geöffnete Campingplätze für Urlaubscamping

⁴ Rechnerischer Wert Übernachtungen/Ankünfte

2. Ankünfte, Übernachtungen und Aufenthaltsdauer der Gäste jeweils in Beherbergungsbetrieben und auf Campingplätzen im Jahr 2008

nach Gemeinden und Kreisen

Gemeinde Kreis Land	Beherbergungsbetriebe mit 9 und mehr Betten					Campingplätze (nur Urlaubscamping kein Dauercamping)				
	Ankünfte		Übernachtungen		durchschnittliche Aufenthaltsdauer ¹	Ankünfte		Übernachtungen		durchschnittliche Aufenthaltsdauer ¹
	insgesamt	Veränderung gegenüber dem Vorjahr	insgesamt	Veränderung gegenüber dem Vorjahr		insgesamt	Veränderung gegenüber dem Vorjahr	insgesamt	Veränderung gegenüber dem Vorjahr	
	Anzahl	%	Anzahl	%	Tage	Anzahl	%	Anzahl	%	Tage
Flensburg, Stadt	105 546	- 3,3	178 080	- 5,8	1,7	–	–	–	–	–
Kiel, Landeshauptstadt	255 474	1,1	497 475	3,6	1,9
Lübeck, Stadt	523 922	1,7	1 094 576	2,0	2,1	31 433	55,5	79 332	22,7	2,5
Neumünster, Stadt	48 680	- 4,6	107 266	- 3,1	2,2
Dithmarschen	236 721	0,9	1 303 093	- 0,5	5,5	21 630	- 13,5	123 139	- 15,7	5,7
Albersdorf
Bargenstedt	–	–	–	–	–
Brunsbüttel, Stadt	8 523	11,6	17 752	14,4	2,1
Burg (Dithmarschen)	–	–	–	–	–
Busenwurth	–	–	–	–	–
Büsum	125 696	1,3	799 375	- 1,7	6,4
Büsumer Deichhausen	4 723	6,3	32 623	7,8	6,9	–	–	–	–	–
Delve
Elpersbüttel	2 051	9,0	5 458	1,9	2,7	–	–	–	–	–
Fedderingen	–	–	–	–	–
Frestedt	–	–	–	–	–
Friedrichsgabekoog	–	–	–	–	–
Friedrichskoog	15 861	- 3,6	162 317	0,9	10,2
Glüsing	–	–	–	–	–
Hägen	–	–	–	–	–
Hedwigenkoog	1 655	8,2	15 622	1,8	9,4	–	–	–	–	–
Heide, Stadt	16 722	- 4,5	43 143	- 1,1	2,6	–	–	–	–	–
Hellschen-Heringsand-Unterschaar	–	–	–	–	–
Hemmingstedt	–	–	–	–	–
Hennstedt
Hochdonn	–	–	–	–	–
Kaiser-Wilhelm-Koog	1 397	4,3	9 200	11,2	6,6	–	–	–	–	–
Karolinenkoog	–	–	–	–	–
Kleve	–	–	–	–	–
Kronprinzenkoog	664	2,2	5 372	- 1,4	8,1	–	–	–	–	–
Lehe	–	–	–	–	–
Lohe-Rickelshof	–	–	–	–	–
Lunden	–	–	–	–	–
Marne, Stadt	–	–	–	–	–
Meldorf, Stadt	–	–	–	–	–
Neuenkirchen	–	–	–	–	–
Neufeld	–	–	–	–	–
Neufelderkoog	–	–	–	–	–
Nindorf	–	–	–	–	–
Norddeich	–	–	–	–	–

¹ Rechnerischer Wert Übernachtungen/Ankünfte

Noch: **2. Ankünfte, Übernachtungen und Aufenthaltsdauer der Gäste jeweils in Beherbergungsbetrieben und auf Campingplätzen im Jahr 2008**

nach Gemeinden und Kreisen

Gemeinde Kreis Land	Beherbergungsbetriebe mit 9 und mehr Betten					Campingplätze (nur Urlaubscamping kein Dauercamping)				
	Ankünfte		Übernachtungen		durchschnittliche Aufenthaltsdauer ¹	Ankünfte		Übernachtungen		durchschnittliche Aufenthaltsdauer ¹
	insgesamt	Veränderung gegenüber dem Vorjahr	insgesamt	Veränderung gegenüber dem Vorjahr		insgesamt	Veränderung gegenüber dem Vorjahr	insgesamt	Veränderung gegenüber dem Vorjahr	
	Anzahl	%	Anzahl	%	Tage	Anzahl	%	Anzahl	%	Tage
Nordermeldorf	852	- 28,8	7 529	- 20,6	8,8
Norderwöhrden	—	—	—	—	—
Nordhastedt	3 138	- 7,0	10 129	- 27,9	3,2	—	—	—	—	—
Oesterdeichstrich	302	- 32,6	4 613	7,9	15,3	—	—	—	—	—
Oesterwurth	—	—	—	—	—
Ostrohe	—	—	—	—	—
Pahlen	—	—	—	—	—
Rehm-Flehde-Bargen	—	—	—	—	—
Reinsbüttel	525	6,7	3 267	12,5	6,2	—	—	—	—	—
Sankt Michaelisdonn	—	—	—	—	—
Schafstedt
Schmedeswurth	—	—	—	—	—
Schülp	—	—	—	—	—
Strübbel	—	—	—	—	—
Süderdeich	128	- 81,3	1 128	- 74,4	8,8	—	—	—	—	—
Süderdorf	—	—	—	—	—
Tellingstedt
Warwerort
Weddingstedt	—	—	—	—	—
Wennbüttel	—	—	—	—	—
Wesselburen, Stadt	—	—	—	—	—
Wesselburener Deichhausen	—	—	—	—	—
Wesselburenerkoog	539	- 7,7	5 439	9,8	10,1
Westerdeichstrich	2 606	- 39,5	21 219	- 14,5	8,1	3 013	- 15,1	24 581	- 8,5	8,2
Windbergen	—	—	—	—	—
Wöhrden	2 993	1,5	6 202	20,9	2,1	—	—	—	—	—
Wolmersdorf	—	—	—	—	—
Wrohm	—	—	—	—	—
Herzogtum Lauenburg	163 207	3,4	578 565	3,9	3,5	18 531	9,3	44 464	4,8	2,4
Aumühle	4 550	- 1,6	6 530	- 6,2	1,4	—	—	—	—	—
Bäk	5 131	- 5,6	14 400	1,0	2,8	—	—	—	—	—
Basedow	—	—	—	—	—
Behlendorf	—	—	—	—	—
Berkenthin	—	—	—	—	—
Breitenfelde	—	—	—	—	—
Brunstorf	—	—	—	—	—
Büchen	—	—	—	—	—
Buchholz
Einhaus	—	—	—	—	—
Fredeburg	—	—	—	—	—
Geesthacht, Stadt	13 705	12,1	31 522	20,5	2,3
Giesensdorf	—	—	—	—	—
Groß Grönau	—	—	—	—	—
Groß Sarau	—	—	—	—	—

¹ Rechnerischer Wert Übernachtungen/Ankünfte

Noch: **2. Ankünfte, Übernachtungen und Aufenthaltsdauer der Gäste jeweils in Beherbergungsbetrieben und auf Campingplätzen im Jahr 2008**

nach Gemeinden und Kreisen

Gemeinde Kreis Land	Beherbergungsbetriebe mit 9 und mehr Betten					Campingplätze (nur Urlaubscamping kein Dauercamping)				
	Ankünfte		Übernachtungen		durchschnittliche Aufenthaltsdauer ¹	Ankünfte		Übernachtungen		durchschnittliche Aufenthaltsdauer ¹
	insgesamt	Veränderung gegenüber dem Vorjahr	insgesamt	Veränderung gegenüber dem Vorjahr		insgesamt	Veränderung gegenüber dem Vorjahr	insgesamt	Veränderung gegenüber dem Vorjahr	
	Anzahl	%	Anzahl	%	Tage	Anzahl	%	Anzahl	%	Tage
Gudow	5 797	2,0	9 128	6,8	1,6
Güster	–	–	–	–	–
Hamfelde	–	–	–	–	–
Hamwarde	–	–	–	–	–
Harmsdorf	–	–	–	–	–
Hollenbek	–	–	–	–	–
Kasseburg	–	–	–	–	–
Kittlitz	–	–	–	–	–
Krummesse	–	–	–	–	–
Kuddewörde	–	–	–	–	–
Lauenburg/Elbe, Stadt	22 088	- 3,1	47 017	- 1,5	2,1
Lehmrade
Lüttau	–	–	–	–	–
Mölln, Stadt	35 642	4,9	208 155	2,6	5,8
Müssen	–	–	–	–	–
Ratzeburg, Stadt	30 836	4,3	127 257	4,4	4,1	–	–	–	–	–
Römnitz
Salem
Schmilau	5 414	7,5	10 678	6,6	2,0	–	–	–	–	–
Schnakenbek	–	–	–	–	–
Schwarzenbek, Stadt	6 592	2,5	12 115	1,9	1,8
Seedorf	1 841	10,6	4 338	1,3	2,4
Wangelau	–	–	–	–	–
Wentorf bei Hamburg	–	–	–	–	–
Witzeeze	–	–	–	–	–
Wohltorf	–	–	–	–	–
Ziethen	–	–	–	–	–
Nordfriesland	1 109 774	2,8	6 960 058	1,2	6,3	119 646	38,5	560 945	13,1	4,7
Ahrenviölfeld	–	–	–	–	–
Alkersum	1 407	6,6	13 979	2,0	9,9	–	–	–	–	–
Arlewatt	–	–	–	–	–
Aventoft	–	–	–	–	–
Bargum	–	–	–	–	–
Bohmstedt	–	–	–	–	–
Bordelum	9 063	- 0,0	104 180	- 2,0	11,5	–	–	–	–	–
Borgsum	647	- 19,8	8 213	- 1,8	12,7	–	–	–	–	–
Bosbüll	–	–	–	–	–
Bredstedt, Stadt	4 841	- 13,6	10 383	- 10,2	2,1	–	–	–	–	–
Brekum	6 247	5,7	17 701	17,0	2,8	–	–	–	–	–
Dagebüll	10 921	7,6	40 606	- 4,9	3,7
Dunsum	–	–	–	–	–
Elisabeth-Sophien-Koog	–	–	–	–	–
Emmelsbüll-Horsbüll	654	- 15,2	5 260	4,5	8,0	–	–	–	–	–

¹ Rechnerischer Wert Übernachtungen/Ankünfte

Noch: **2. Ankünfte, Übernachtungen und Aufenthaltsdauer der Gäste jeweils in Beherbergungsbetrieben und auf Campingplätzen im Jahr 2008**

nach Gemeinden und Kreisen

Gemeinde Kreis Land	Beherbergungsbetriebe mit 9 und mehr Betten					Campingplätze (nur Urlaubscamping kein Dauercamping)				
	Ankünfte		Übernachtungen		durchschnittliche Aufenthaltsdauer ¹	Ankünfte		Übernachtungen		durchschnittliche Aufenthaltsdauer ¹
	insgesamt	Veränderung gegenüber dem Vorjahr	insgesamt	Veränderung gegenüber dem Vorjahr		insgesamt	Veränderung gegenüber dem Vorjahr	insgesamt	Veränderung gegenüber dem Vorjahr	
	Anzahl	%	Anzahl	%	Tage	Anzahl	%	Anzahl	%	Tage
Friedrichstadt, Stadt	19 994	14,9	46 057	10,7	2,3
Friedrich-Wilhelm-Lübke-Koog	–	–	–	–	–
Galmsbüll	206	22,6	1 008	29,4	4,9	–	–	–	–	–
Garding, Kirchspiel	693	61,2	6 229	41,3	9,0	–	–	–	–	–
Garding, Stadt	1 558	8,3	7 913	28,2	5,1	–	–	–	–	–
Grothusenkoog	–	–	–	–	–
Hallig Hooge	6 596	- 8,1	33 651	- 3,5	5,1	–	–	–	–	–
Hattstedt	–	–	–	–	–
Hattstedtermarsch	–	–	–	–	–
Hörnum (Sylt)	31 664	1,0	191 749	3,7	6,1
Horstedt	–	–	–	–	–
Husum, Stadt	66 112	- 1,6	157 316	- 0,1	2,4	13 393	- 4,7	36 348	- 16,6	2,7
Immenstedt	–	–	–	–	–
Kampen (Sylt)	30 937	3,6	192 593	- 2,2	6,2
Klanxbüll	–	–	–	–	–
Koldenbüttel	–	–	–	–	–
Kotzenbüll	–	–	–	–	–
Langeneß	2 727	- 11,8	13 187	- 8,4	4,8	–	–	–	–	–
Langenhorn	–	–	–	–	–
Leck
List	27 512	2,3	170 294	0,4	6,2	–	–	–	–	–
Lütjenholm	–	–	–	–	–
Midlum	672	15,7	6 639	26,1	9,9	–	–	–	–	–
Nebel	28 131	12,3	268 606	8,2	9,5	–	–	–	–	–
Neukirchen	2 127	7,2	4 674	5,1	2,2	–	–	–	–	–
Nieblum	7 965	- 14,2	75 054	- 3,7	9,4	–	–	–	–	–
Niebüll, Stadt	21 996	- 0,2	46 169	- 4,3	2,1
Norddorf	35 336	- 2,8	317 663	- 3,3	9,0	–	–	–	–	–
Norderfriedrichskoog	–	–	–	–	–
Nordstrand	9 560	- 7,2	57 657	- 4,8	6,0
Ockholm	4 423	- 2,5	8 868	- 0,1	2,0	–	–	–	–	–
Oevenum	1 704	- 6,4	9 835	- 0,8	5,8	–	–	–	–	–
Oldenswort	1 367	5,6	12 141	12,1	8,9	–	–	–	–	–
Oldsum	1 041	0,8	10 775	5,8	10,4	–	–	–	–	–
Osterhever	771	19,9	4 765	- 4,0	6,2	–	–	–	–	–
Pellworm	10 948	- 7,6	98 953	- 1,8	9,0	–	–	–	–	–
Poppenbüll	423	- 20,8	3 714	- 16,8	8,8	–	–	–	–	–
Rantrum	–	–	–	–	–
Rantum (Sylt)	67 751	1,4	428 941	4,0	6,3
Reußenköge	914	- 5,6	7 135	- 11,0	7,8	–	–	–	–	–
Risum-Lindholm	–	–	–	–	–
Rodenäs	–	–	–	–	–
Sankt Peter-Ording	179 209	15,0	1 201 795	7,2	6,7	35 170	152,2	111 961	65,5	3,2
Schwabstedt	–	–	–	–	–
Schwesing	–	–	–	–	–

¹ Rechnerischer Wert Übernachtungen/Ankünfte

Noch: 2. Ankünfte, Übernachtungen und Aufenthaltsdauer der Gäste jeweils in Beherbergungsbetrieben und auf Campingplätzen im Jahr 2008

nach Gemeinden und Kreisen

Gemeinde Kreis Land	Beherbergungsbetriebe mit 9 und mehr Betten					Campingplätze (nur Urlaubscamping kein Dauercamping)				
	Ankünfte		Übernachtungen		durchschnittliche Aufenthaltsdauer ¹	Ankünfte		Übernachtungen		durchschnittliche Aufenthaltsdauer ¹
	insgesamt	Veränderung gegenüber dem Vorjahr	insgesamt	Veränderung gegenüber dem Vorjahr		insgesamt	Veränderung gegenüber dem Vorjahr	insgesamt	Veränderung gegenüber dem Vorjahr	
	Anzahl	%	Anzahl	%	Tage	Anzahl	%	Anzahl	%	Tage
Simonsberg	2 368	8,3	8 738	- 3,4	3,7
Sprakebüll	–	–	–	–	–
Stadum	481	1,9	998	3,5	2,1	–	–	–	–	–
Stedesand	–	–	–	–	–
Struckum	–	–	–	–	–
Süderende	1 578	- 3,8	11 290	- 7,8	7,2	–	–	–	–	–
Süderlügum	4 689	- 9,5	12 616	- 23,3	2,7	–	–	–	–	–
Südermarsch	–	–	–	–	–
Sylt-Ost	37 571	0,1	226 051	- 2,0	6,0
Tating	3 264	- 4,7	23 396	- 20,7	7,2
Tetenbüll	1 558	25,6	12 944	16,1	8,3	–	–	–	–	–
Tönning, Stadt	23 706	- 2,3	82 337	- 6,8	3,5
Tümlauer Koog	2 119	14,6	18 162	3,0	8,6	–	–	–	–	–
Uelvesbüll	–	–	–	–	–
Utersum	9 846	1,2	125 665	1,3	12,8	–	–	–	–	–
Vollerwiek	2 630	2,1	22 076	6,6	8,4	–	–	–	–	–
Welt	1 067	12,8	5 637	10,7	5,3	–	–	–	–	–
Wenningstedt-Braderup (Sylt)	65 660	1,5	388 443	1,4	5,9
Westerhever	1 583	- 10,1	10 522	- 15,4	6,6	–	–	–	–	–
Westerland, Stadt	241 247	0,5	1 576 536	0,0	6,5
Witsum	–	–	–	–	–
Wittbek	–	–	–	–	–
Wittbün	26 842	- 2,1	200 921	- 1,9	7,5
Witzwort	252	16,7	1 544	4,2	6,1	–	–	–	–	–
Wobbenbüll	–	–	–	–	–
Wrixum	1 582	- 12,4	17 171	12,1	10,9	–	–	–	–	–
Wyk auf Föhr, Stadt	65 402	4,1	561 429	- 0,5	8,6	–	–	–	–	–
Ostholstein	999 284	- 0,4	5 272 227	- 1,8	5,3	272 393	32,5	1 251 248	1,8	4,6
Ahrensböök	845	- 14,8	2 556	48,8	3,0	–	–	–	–	–
Bad Schwartau, Stadt	15 620	- 4,3	107 321	- 1,1	6,9	–	–	–	–	–
Beschendorf	–	–	–	–	–
Bosau	11 793	- 1,5	49 333	4,3	4,2
Dahme	29 073	4,5	217 148	- 1,5	7,5
Eutin, Stadt	12 122	- 41,1	36 734	- 45,1	3,0
Fehmarn, Stadt	153 486	- 2,3	909 932	- 1,7	5,9	128 705	0,1	751 378	- 6,9	5,8
Göhl	–	–	–	–	–
Gremersdorf	8 122	- 15,9	15 433	- 7,4	1,9
Grömitz	115 446	2,5	737 061	- 2,5	6,4	17 872	180,4	49 035	25,1	2,7
Großenbrode	13 463	4,3	131 010	8,5	9,7	11 387	195,6	25 979	38,9	2,3
Grube	2 083	16,4	17 093	18,3	8,2
Harmsdorf	–	–	–	–	–
Heiligenhafen, Stadt	14 351	- 22,8	54 345	- 22,7	3,8
Heringsdorf	1 676	- 14,0	9 162	- 15,9	5,5	664	25,8	3 535	- 8,2	5,3

¹ Rechnerischer Wert Übernachtungen/Ankünfte

Noch: 2. Ankünfte, Übernachtungen und Aufenthaltsdauer der Gäste jeweils in Beherbergungsbetrieben und auf Campingplätzen im Jahr 2008

nach Gemeinden und Kreisen

Gemeinde Kreis Land	Beherbergungsbetriebe mit 9 und mehr Betten					Campingplätze (nur Urlaubscamping kein Dauercamping)				
	Ankünfte		Übernachtungen		durchschnittliche Aufenthalts- dauer ¹	Ankünfte		Übernachtungen		durchschnittliche Aufenthalts- dauer ¹
	insgesamt	Veränderung gegenüber dem Vorjahr	insgesamt	Veränderung gegenüber dem Vorjahr		insgesamt	Veränderung gegenüber dem Vorjahr	insgesamt	Veränderung gegenüber dem Vorjahr	
	Anzahl	%	Anzahl	%	Tage	Anzahl	%	Anzahl	%	Tage
Kasseedorf	469	- 57,1	2 469	- 44,1	5,3	–	–	–	–	–
Kellenhusen (Ostsee)	31 813	- 5,6	269 403	- 1,4	8,5	·	·	·	·	·
Lensahn	·	·	·	·	·	·	·	·	·	·
Malente	59 428	1,7	358 398	- 3,2	6,0	·	·	·	·	·
Manhagen	397	15,1	2 655	4,9	6,7	–	–	–	–	–
Neukirchen	1 551	2,0	12 302	4,1	7,9	8 555	7,3	41 867	- 0,0	4,9
Neustadt in Holstein, Stadt	29 262	1,9	147 625	2,5	5,0	15 173	6,6	72 314	4,4	4,8
Oldenburg in Holstein, Stadt	9 051	- 13,1	11 593	- 18,1	1,3	–	–	–	–	–
Ratekau	15 530	19,3	93 605	- 1,0	6,0	–	–	–	–	–
Riepsdorf	1 085	107,9	1 530	- 53,2	1,4	–	–	–	–	–
Scharbeutz	64 616	12,8	295 438	4,2	4,6	12 044	122,0	32 157	41,3	2,7
Schashagen	4 163	3,5	31 841	6,2	7,6	8 006	14,8	32 712	10,3	4,1
Schönwalde am Bungsberg	4 732	13,2	31 302	0,6	6,6	–	–	–	–	–
Sierksdorf	12 291	- 2,9	56 963	- 5,7	4,6	·	·	·	·	·
Stockelsdorf	20 570	- 4,6	40 235	- 3,6	2,0	–	–	–	–	–
Süsel	2 642	- 18,2	12 361	- 2,1	4,7	·	·	·	·	·
Timmendorfer Strand	205 068	0,4	910 167	- 1,7	4,4	·	·	·	·	·
Wangels	·	·	·	·	·	·	·	·	·	·
Pinneberg	219 281	5,8	491 245	5,9	2,2	·	·	·	·	·
Appen	·	·	·	·	·	–	–	–	–	–
Barmstedt, Stadt	4 892	58,3	10 122	78,6	2,1	–	–	–	–	–
Bilsen	·	·	·	·	·	–	–	–	–	–
Bokel	·	·	·	·	·	–	–	–	–	–
Brande-Hörnerkirchen	·	·	·	·	·	–	–	–	–	–
Elmshorn, Stadt	20 793	- 7,6	41 680	- 0,3	2,0	–	–	–	–	–
Haselau	·	·	·	·	·	–	–	–	–	–
Haseldorf	·	·	·	·	·	–	–	–	–	–
Heist	·	·	·	·	·	–	–	–	–	–
Helgoland	57 040	16,4	183 450	6,3	3,2	·	·	·	·	·
Hemdingen	·	·	·	·	·	–	–	–	–	–
Klein Nordende	·	·	·	·	·	–	–	–	–	–
Lutzhorn	·	·	·	·	·	–	–	–	–	–
Pinneberg, Stadt	14 851	0,9	27 789	6,6	1,9	–	–	–	–	–
Quickborn, Stadt	34 411	13,8	59 773	20,3	1,7	–	–	–	–	–
Rellingen	18 130	- 1,3	34 344	- 2,0	1,9	–	–	–	–	–
Schenefeld, Stadt	·	·	·	·	·	–	–	–	–	–
Tangstedt	·	·	·	·	·	–	–	–	–	–
Tornesch, Stadt	·	·	·	·	·	–	–	–	–	–
Uetersen, Stadt	10 278	- 6,7	18 970	- 3,9	1,8	–	–	–	–	–
Wedel, Stadt	29 293	- 5,0	61 780	- 1,7	2,1	–	–	–	–	–

¹ Rechnerischer Wert Übernachtungen/Ankünfte

Noch: **2. Ankünfte, Übernachtungen und Aufenthaltsdauer der Gäste jeweils in Beherbergungsbetrieben und auf Campingplätzen im Jahr 2008**

nach Gemeinden und Kreisen

Gemeinde Kreis Land	Beherbergungsbetriebe mit 9 und mehr Betten					Campingplätze (nur Urlaubscamping kein Dauercamping)				
	Ankünfte		Übernachtungen		durchschnittliche Aufenthaltsdauer ¹	Ankünfte		Übernachtungen		durchschnittliche Aufenthaltsdauer ¹
	insgesamt	Veränderung gegenüber dem Vorjahr	insgesamt	Veränderung gegenüber dem Vorjahr		insgesamt	Veränderung gegenüber dem Vorjahr	insgesamt	Veränderung gegenüber dem Vorjahr	
	Anzahl	%	Anzahl	%	Tage	Anzahl	%	Anzahl	%	Tage
Plön	195 945	- 0,5	876 104	- 2,5	4,5	61 113	31,5	271 834	11,3	4,4
Ascheberg (Holstein)	11 334	5,4	33 867	13,4	3,0
Behrendorf (Ostsee)	3 149	15,6	28 141	0,1	8,9
Belau
Blekendorf	2 922	0,3	21 603	- 9,0	7,4	4 967	89,1	19 217	19,0	3,9
Bösdorf	2 910	- 10,2	45 745	- 6,9	15,7
Bothkamp	–	–	–	–	–
Brodersdorf	–	–	–	–	–
Dersau	9 160	- 4,8	24 584	- 12,0	2,7
Dobersdorf	–	–	–	–	–
Fahren	–	–	–	–	–
Fargau-Pratjau	–	–	–	–	–
Giekau	–	–	–	–	–
Grebin	1 385	19,1	3 075	7,9	2,2	–	–	–	–	–
Großharrie	–	–	–	–	–
Heikendorf
Hohenfelde	1 938	- 9,0	14 363	- 7,9	7,4
Hohwacht (Ostsee)	29 688	- 3,0	118 115	- 8,5	4,0	–	–	–	–	–
Krokau	–	–	–	–	–
Krummbek	–	–	–	–	–
Laboe	14 541	- 0,2	76 544	- 4,7	5,3
Lammershagen	–	–	–	–	–
Lehmkuhlen	–	–	–	–	–
Lütjenburg, Stadt	–	–	–	–	–
Nehnten
Panker	2 608	3,1	5 076	- 29,2	1,9
Plön, Stadt	34 005	0,6	134 930	7,5	4,0
Prasdorf	660	- 5,3	5 847	4,6	8,9	–	–	–	–	–
Probsteierhagen	–	–	–	–	–
Rathjensdorf	–	–	–	–	–
Ruhwinkel	959	4,6	3 368	- 0,1	3,5	–	–	–	–	–
Schellhorn	–	–	–	–	–
Schillsdorf	–	–	–	–	–
Schönberg (Holstein)	39 420	1,0	229 836	- 3,1	5,8	9 479	13,5	53 653	12,5	5,7
Schönkirchen	–	–	–	–	–
Schwartbuck	–	–	–	–	–
Schwentinental, Stadt	–	–	–	–	–
Selent	–	–	–	–	–
Stakendorf	293	- 3,0	2 728	- 9,3	9,3
Stein	3 591	- 17,0	17 468	- 8,8	4,9	8 664	2,8	48 107	- 8,0	5,6
Stolpe	–	–	–	–	–
Wahlstorf
Wankendorf	–	–	–	–	–
Warnau	–	–	–	–	–
Wendtorf	1 895	24,1	11 463	23,5	6,0
Wisch	1 775	- 2,6	14 777	4,5	8,3

¹ Rechnerischer Wert Übernachtungen/Ankünfte

Noch: **2. Ankünfte, Übernachtungen und Aufenthaltsdauer der Gäste jeweils in Beherbergungsbetrieben und auf Campingplätzen im Jahr 2008**

nach Gemeinden und Kreisen

Gemeinde Kreis Land	Beherbergungsbetriebe mit 9 und mehr Betten					Campingplätze (nur Urlaubscamping kein Dauercamping)				
	Ankünfte		Übernachtungen		durchschnittliche Aufenthaltsdauer ¹	Ankünfte		Übernachtungen		durchschnittliche Aufenthaltsdauer ¹
	insgesamt	Veränderung gegenüber dem Vorjahr	insgesamt	Veränderung gegenüber dem Vorjahr		insgesamt	Veränderung gegenüber dem Vorjahr	insgesamt	Veränderung gegenüber dem Vorjahr	
	Anzahl	%	Anzahl	%	Tage	Anzahl	%	Anzahl	%	Tage
Rendsburg-Eckernförde	366 872	3,8	1 565 350	2,8	4,3	57 137	16,3	239 023	8,8	4,2
Achterwehr	–	–	–	–	–
Ahlefeld-Bistensee	2 130	3,6	9 345	19,6	4,4
Alt Duvenstedt	–	–	–	–	–
Altenholz	–	–	–	–	–
Ascheffel	–	–	–	–	–
Aukrug	4 694	- 11,9	78 640	- 4,3	16,8
Barkelsby
Beldorf	–	–	–	–	–
Beringstedt	–	–	–	–	–
Böhhhusen	–	–	–	–	–
Bordesholm	–	–	–	–	–
Borgdorf-Seedorf
Bornholt	–	–	–	–	–
Brekendorf	–	–	–	–	–
Brodersby	20 372	43,6	193 657	41,2	9,5	–	–	–	–	–
Büdelndorf, Stadt	–	–	–	–	–
Bünsdorf	–	–	–	–	–
Damp
Dörphof	1 694	- 8,2	13 546	- 2,3	8,0
Eckernförde, Stadt	31 618	0,9	76 076	6,4	2,4	–	–	–	–	–
Elsdorf-Westermühlen	–	–	–	–	–
Felde	–	–	–	–	–
Felm	–	–	–	–	–
Fleckeby	–	–	–	–	–
Flintbek	–	–	–	–	–
Fockbek	5 542	- 3,2	9 453	19,0	1,7	–	–	–	–	–
Gammelby	–	–	–	–	–
Gettorf	–	–	–	–	–
Gnutz	–	–	–	–	–
Goosefeld	–	–	–	–	–
Grevenkrug
Groß Wittensee	6 695	- 8,7	25 064	- 1,8	3,7
Güby	–	–	–	–	–
Hamdorf	–	–	–	–	–
Hanerau-Hademarschen	2 718	80,1	6 974	38,2	2,6	–	–	–	–	–
Haßmoor	–	–	–	–	–
Heinkenborstel	–	–	–	–	–
Hohenwestedt	2 672	28,1	6 600	1,0	2,5	–	–	–	–	–
Hohn	–	–	–	–	–
Holtsee	–	–	–	–	–
Holzdorf	1 060	9,1	4 075	2,3	3,8	–	–	–	–	–
Hummelfeld	–	–	–	–	–
Jevenstedt	2 589	12,2	5 941	2,0	2,3	–	–	–	–	–
Karby	1 124	18,3	4 359	- 6,0	3,9	–	–	–	–	–
Klein Wittensee	1 034	- 0,1	4 102	4,5	4,0	–	–	–	–	–

¹ Rechnerischer Wert Übernachtungen/Ankünfte

Noch: **2. Ankünfte, Übernachtungen und Aufenthaltsdauer der Gäste jeweils in Beherbergungsbetrieben und auf Campingplätzen im Jahr 2008**

nach Gemeinden und Kreisen

Gemeinde Kreis Land	Beherbergungsbetriebe mit 9 und mehr Betten					Campingplätze (nur Urlaubscamping kein Dauercamping)				
	Ankünfte		Übernachtungen		durchschnittliche Aufenthaltsdauer ¹	Ankünfte		Übernachtungen		durchschnittliche Aufenthaltsdauer ¹
	insgesamt	Veränderung gegenüber dem Vorjahr	insgesamt	Veränderung gegenüber dem Vorjahr		insgesamt	Veränderung gegenüber dem Vorjahr	insgesamt	Veränderung gegenüber dem Vorjahr	
	Anzahl	%	Anzahl	%	Tage	Anzahl	%	Anzahl	%	Tage
Kosel	1 245	9,4	7 057	- 4,5	5,7
Kronshagen	–	–	–	–	–
Langwedel
Lütjenwestedt	–	–	–	–	–
Meezen	–	–	–	–	–
Molfsee	–	–	–	–	–
Mörel	–	–	–	–	–
Mühbrook	–	–	–	–	–
Neudorf-Bornstein	–	–	–	–	–
Nindorf	–	–	–	–	–
Noer
Nortorf, Stadt
Osdorf	–	–	–	–	–
Ostenfeld (Rendsburg)	–	–	–	–	–
Osterby	–	–	–	–	–
Osterstedt	–	–	–	–	–
Owschlag	–	–	–	–	–
Padenstedt
Rendsburg, Stadt	28 546	11,6	45 179	3,9	1,6
Schacht-Audorf	–	–	–	–	–
Schinkel	–	–	–	–	–
Schmalstede	–	–	–	–	–
Schülp b. Nortorf	–	–	–	–	–
Schwedeneck	4 237	3,6	62 011	6,6	14,6
Sehestedt	2 733	2,2	3 979	- 25,2	1,5
Steenfeld	–	–	–	–	–
Strande	8 405	- 2,3	19 743	- 1,4	2,3	–	–	–	–	–
Tackesdorf	–	–	–	–	–
Todenbüttel	–	–	–	–	–
Waabs	3 860	- 1,8	21 655	4,3	5,6	23 648	0,8	140 823	0,2	6,0
Warder	–	–	–	–	–
Westensee
Westerrönfeld	–	–	–	–	–
Winnemark
Schleswig-Flensburg	336 253	- 0,7	1 017 746	- 0,9	3,0	47 499	50,2	137 014	27,9	2,9
Ahneby	–	–	–	–	–
Arnis, Stadt	–	–	–	–	–
Bergenhäuser	–	–	–	–	–
Boren	2 081	15,2	17 067	14,2	8,2
Borgwedel	–	–	–	–	–
Börm	–	–	–	–	–
Brodersby
Busdorf	–	–	–	–	–
Dannewerk	–	–	–	–	–
Dollerup	–	–	–	–	–

¹ Rechnerischer Wert Übernachtungen/Ankünfte

Noch: **2. Ankünfte, Übernachtungen und Aufenthaltsdauer der Gäste jeweils in Beherbergungsbetrieben und auf Campingplätzen im Jahr 2008**

nach Gemeinden und Kreisen

Gemeinde Kreis Land	Beherbergungsbetriebe mit 9 und mehr Betten					Campingplätze (nur Urlaubscamping kein Dauercamping)				
	Ankünfte		Übernachtungen		durchschnittliche Aufenthaltsdauer ¹	Ankünfte		Übernachtungen		durchschnittliche Aufenthaltsdauer ¹
	insgesamt	Veränderung gegenüber dem Vorjahr	insgesamt	Veränderung gegenüber dem Vorjahr		insgesamt	Veränderung gegenüber dem Vorjahr	insgesamt	Veränderung gegenüber dem Vorjahr	
	Anzahl	%	Anzahl	%	Tage	Anzahl	%	Anzahl	%	Tage
Eggebek	-	-	-	-	-
Ekenis	-	-	-	-	-
Erfde	-	-	-	-	-
Esgrus	428	-27,8	1 390	-39,5	3,2	-	-	-	-	-
Fahrdorf	-	-	-	-	-
Gelting	4 060	20,0	30 889	34,5	7,6
Glücksburg (Ostsee), Stadt	48 765	-17,5	146 164	-3,4	3,0
Goltoft
Grödersby	969	-12,8	7 444	0,0	7,7	-	-	-	-	-
Großenwiehe	-	-	-	-	-
Großsolt	-	-	-	-	-
Grundhof	-	-	-	-	-
Handewitt	23 236	12,2	44 352	11,1	1,9
Harrislee	43 244	1,2	94 057	1,6	2,2	-	-	-	-	-
Hasselberg	5 663	-5,3	43 307	-4,0	7,6
Havetofloit	-	-	-	-	-
Jagel	-	-	-	-	-
Jerrishoe	-	-	-	-	-
Jübek	-	-	-	-	-
Kappeln, Stadt	26 596	-5,8	90 945	-1,2	3,4
Kronsgaard	10 970	-2,1	72 814	-6,5	6,6	-	-	-	-	-
Kropp	-	-	-	-	-
Langballig	1 575	3,6	14 909	1,0	9,5
Langstedt	-	-	-	-	-
Lürschau	-	-	-	-	-
Maasholm	2 425	-19,5	14 669	-25,7	6,0
Meggerdorf	-	-	-	-	-
Mohrkirch	-	-	-	-	-
Munkbrarup
Nieby	395	31,7	3 024	34,5	7,7	-	-	-	-	-
Niesgrau	654	-12,8	2 363	-3,1	3,6	-	-	-	-	-
Norderstapel	-	-	-	-	-
Nottfeld	-	-	-	-	-
Nübel	-	-	-	-	-
Oeversee	16 137	-16,8	27 182	-20,1	1,7
Pommerby	1 657	-16,6	13 991	-6,6	8,4
Quern	6 236	18,9	28 143	6,1	4,5
Rabenholz	-	-	-	-	-
Rabenkirchen-Faulück	1 921	37,2	11 283	-10,4	5,9
Ringsberg	-	-	-	-	-
Satrup	-	-	-	-	-
Schaalby	-	-	-	-	-
Schafflund	-	-	-	-	-
Scheggerott	-	-	-	-	-
Schleswig, Stadt	50 739	12,7	99 894	9,8	2,0

¹ Rechnerischer Wert Übernachtungen/Ankünfte

Noch: 2. Ankünfte, Übernachtungen und Aufenthaltsdauer der Gäste jeweils in Beherbergungsbetrieben und auf Campingplätzen im Jahr 2008

nach Gemeinden und Kreisen

Gemeinde Kreis Land	Beherbergungsbetriebe mit 9 und mehr Betten					Campingplätze (nur Urlaubscamping kein Dauercamping)				
	Ankünfte		Übernachtungen		durchschnittliche Aufenthaltsdauer ¹	Ankünfte		Übernachtungen		durchschnittliche Aufenthaltsdauer ¹
	insgesamt	Veränderung gegenüber dem Vorjahr	insgesamt	Veränderung gegenüber dem Vorjahr		insgesamt	Veränderung gegenüber dem Vorjahr	insgesamt	Veränderung gegenüber dem Vorjahr	
	Anzahl	%	Anzahl	%	Tage	Anzahl	%	Anzahl	%	Tage
Schuby	-	-	-	-	-
Sieverstedt	-	-	-	-	-
Silberstedt	-	-	-	-	-
Sörup	541	- 14,5	2 261	- 22,8	4,2	-	-	-	-	-
Stangheck	-	-	-	-	-
Steinberg	6 497	- 0,3	36 457	- 2,2	5,6	1 451	54,4	4 646	66,2	3,2
Steinbergkirche	-	-	-	-	-
Sterup	819	11,6	2 696	4,1	3,3	-	-	-	-	-
Stoltebüll	1 631	- 16,7	7 832	- 14,0	4,8	-	-	-	-	-
Süderbrarup	-	-	-	-	-
Süderstapel	599	- 57,7	3 375	- 53,1	5,6
Tarp	11 929	- 1,3	23 941	1,1	2,0	-	-	-	-	-
Treia	-	-	-	-	-
Ülsby	-	-	-	-	-
Ulsnis	1 094	15,9	2 868	16,7	2,6	-	-	-	-	-
Wagersrott	-	-	-	-	-
Wallsbüll	-	-	-	-	-
Wanderup	-	-	-	-	-
Wees	-	-	-	-	-
Westerholz	1 862	27,8	8 772	4,5	4,7
Segeberg	256 850	4,1	712 821	2,0	2,8	12 213	6,3	31 240	- 3,8	2,6
Alveslohe	-	-	-	-	-
Bad Bramstedt, Stadt	59 575	7,4	179 376	1,8	3,0
Bad Segeberg, Stadt	40 193	9,3	208 018	3,9	5,2
Bebensee	-	-	-	-	-
Blunk	-	-	-	-	-
Bornhöved
Daldorf	-	-	-	-	-
Ellerau	-	-	-	-	-
Fahrenkrug	-	-	-	-	-
Henstedt-Ulzburg	11 014	- 9,5	22 831	- 19,2	2,1
Högersdorf	-	-	-	-	-
Itzstedt
Kaltenkirchen, Stadt	11 335	- 7,5	16 174	- 8,4	1,4	-	-	-	-	-
Klein Rönnau	-	-	-	-	-
Leezen	-	-	-	-	-
Mözen	-	-	-	-	-
Nahe	-	-	-	-	-
Neversdorf
Norderstedt, Stadt	87 012	4,5	178 124	3,3	2,0	-	-	-	-	-
Pronstorf	9 218	9,8	22 097	14,3	2,4	-	-	-	-	-
Rickling	-	-	-	-	-
Rohlstorf	-	-	-	-	-
Schackendorf	-	-	-	-	-
Schmalfeld	-	-	-	-	-
Seedorf

¹ Rechnerischer Wert Übernachtungen/Ankünfte

Noch: **2. Ankünfte, Übernachtungen und Aufenthaltsdauer der Gäste jeweils in Beherbergungsbetrieben und auf Campingplätzen im Jahr 2008**

nach Gemeinden und Kreisen

Gemeinde Kreis Land	Beherbergungsbetriebe mit 9 und mehr Betten					Campingplätze (nur Urlaubscamping kein Dauercamping)				
	Ankünfte		Übernachtungen		durchschnittliche Aufenthaltsdauer ¹	Ankünfte		Übernachtungen		durchschnittliche Aufenthaltsdauer ¹
	insgesamt	Veränderung gegenüber dem Vorjahr	insgesamt	Veränderung gegenüber dem Vorjahr		insgesamt	Veränderung gegenüber dem Vorjahr	insgesamt	Veränderung gegenüber dem Vorjahr	
	Anzahl	%	Anzahl	%	Tage	Anzahl	%	Anzahl	%	Tage
Stocksee	–	–	–	–	–	·	·	·	·	·
Trappenkamp	·	·	·	·	·	–	–	–	–	–
Weddelbrook	–	–	–	–	–	·	·	·	·	·
Weede	·	·	·	·	·	–	–	–	–	–
Wittenborn	·	·	·	·	·	·	·	·	·	·
Steinburg	48 167	12,0	103 968	13,3	2,2	9 093	366,3	13 310	218,2	1,5
Borsfleth	·	·	·	·	·	–	–	–	–	–
Breitenberg	·	·	·	·	·	–	–	–	–	–
Brokdorf	·	·	·	·	·	·	·	·	·	·
Büttel	·	·	·	·	·	–	–	–	–	–
Dägeling	–	–	–	–	–	·	·	·	·	·
Glückstadt, Stadt	11 056	96,4	21 894	141,4	2,0	–	–	–	–	–
Heiligenstedten	·	·	·	·	·	–	–	–	–	–
Hennstedt	·	·	·	·	·	–	–	–	–	–
Hodorf	·	·	·	·	·	–	–	–	–	–
Holstenniendorf	·	·	·	·	·	–	–	–	–	–
Itzehoe, Stadt	20 134	- 0,4	40 549	- 1,1	2,0	·	·	·	·	·
Kellinghusen, Stadt	·	·	·	·	·	·	·	·	·	·
Kleve	·	·	·	·	·	–	–	–	–	–
Kollmar	·	·	·	·	·	·	·	·	·	·
Kremperheide	·	·	·	·	·	–	–	–	–	–
Lägerdorf	·	·	·	·	·	–	–	–	–	–
Lockstedt	·	·	·	·	·	–	–	–	–	–
Poyenberg	·	·	·	·	·	–	–	–	–	–
Sankt Margarethen	·	·	·	·	·	–	–	–	–	–
Schenefeld	·	·	·	·	·	–	–	–	–	–
Schlotfeld	·	·	·	·	·	–	–	–	–	–
Süderau	·	·	·	·	·	–	–	–	–	–
Wewelsfleth	·	·	·	·	·	–	–	–	–	–
Wilster, Stadt	2 482	- 9,8	6 805	- 14,1	2,7	·	·	·	·	·
Wrist	·	·	·	·	·	–	–	–	–	–
Stormarn	162 073	- 3,2	310 996	- 3,0	1,9	·	·	·	·	·
Ahrensburg, Stadt	39 069	- 4,5	73 821	- 4,0	1,9	–	–	–	–	–
Ammersbek	·	·	·	·	·	–	–	–	–	–
Bad Oldesloe, Stadt	17 240	6,4	31 512	8,2	1,8	–	–	–	–	–
Bargteheide, Stadt	·	·	·	·	·	–	–	–	–	–
Barsbüttel	·	·	·	·	·	–	–	–	–	–
Braak	·	·	·	·	·	–	–	–	–	–
Delingsdorf	·	·	·	·	·	–	–	–	–	–
Elmenhorst	·	·	·	·	·	–	–	–	–	–
Glinde, Stadt	·	·	·	·	·	–	–	–	–	–
Grönwohld	·	·	·	·	·	–	–	–	–	–

¹ Rechnerischer Wert Übernachtungen/Ankünfte

Noch: **2. Ankünfte, Übernachtungen und Aufenthaltsdauer der Gäste jeweils in Beherbergungsbetrieben und auf Campingplätzen im Jahr 2008**

nach Gemeinden und Kreisen

Gemeinde Kreis Land	Beherbergungsbetriebe mit 9 und mehr Betten					Campingplätze (nur Urlaubscamping kein Dauercamping)				
	Ankünfte		Übernachtungen		durchschnittliche Aufenthaltsdauer ¹	Ankünfte		Übernachtungen		durchschnittliche Aufenthaltsdauer ¹
	insgesamt	Veränderung gegenüber dem Vorjahr	insgesamt	Veränderung gegenüber dem Vorjahr		insgesamt	Veränderung gegenüber dem Vorjahr	insgesamt	Veränderung gegenüber dem Vorjahr	
	Anzahl	%	Anzahl	%	Tage	Anzahl	%	Anzahl	%	Tage
Großensee	–	–	–	–	–	·	·	·	·	·
Großhansdorf	·	·	·	·	·	–	–	–	–	–
Hamberge	·	·	·	·	·	–	–	–	–	–
Hoisdorf	·	·	·	·	·	–	–	–	–	–
Lütjensee	12 054	21,2	25 172	10,4	2,1	–	–	–	–	–
Reinbek, Stadt	20 881	- 17,0	32 354	- 5,3	1,5	–	–	–	–	–
Reinfeld (Holstein), Stadt	9 713	5,0	18 541	- 0,3	1,9	–	–	–	–	–
Stapelfeld	·	·	·	·	·	–	–	–	–	–
Tangstedt	·	·	·	·	·	–	–	–	–	–
Travenbrück	·	·	·	·	·	–	–	–	–	–
Tremsbüttel	·	·	·	·	·	–	–	–	–	–
Trittau	·	·	·	·	·	–	–	–	–	–
Wesenberg	·	·	·	·	·	–	–	–	–	–
Witzhave	·	·	·	·	·	–	–	–	–	–
Zarpen	·	·	·	·	·	–	–	–	–	–
Schleswig-Holstein	5 028 049	1,4	21 069 570	0,4	4,2	669 629	33,6	2 785 480	6,9	4,2

¹ Rechnerischer Wert Übernachtungen/Ankünfte

3. Ankünfte, Übernachtungen und Aufenthaltsdauer der Gäste jeweils in Beherbergungsbetrieben und auf Campingplätzen in Schleswig-Holstein im Jahr 2008

nach Reisegebieten und Herkunftsländern

Reisegebiet Herkunftsland (ständiger Wohnsitz)	Beherbergungsbetriebe mit 9 und mehr Betten					Campingplätze (nur Urlaubscamping kein Dauercamping)				
	Ankünfte		Übernachtungen		durchschnittliche Aufenthaltsdauer ¹	Ankünfte		Übernachtungen		durchschnittliche Aufenthaltsdauer ¹
	insgesamt	Veränderung gegenüber dem Vorjahr	insgesamt	Veränderung gegenüber dem Vorjahr		insgesamt	Veränderung gegenüber dem Vorjahr	insgesamt	Veränderung gegenüber dem Vorjahr	
	Anzahl	%	Anzahl	%	Tage	Anzahl	%	Anzahl	%	Tage
Nordsee										
Bundesrepublik Deutschland	1 227 623	3,1	7 853 112	1,1	6,4	127 140	28,4	648 015	6,3	5,1
Ausland										
Europa										
Belgien	487	70,9	1 638	62,3	3,4	101	50,7	299	130,0	3,0
Bulgarien	4	–	21	–	5,3	–	–	–	–	–
Dänemark	7 007	6,8	15 666	15,0	2,2	1 528	- 3,8	3 715	- 12,4	2,4
Estland	–	–	–	–	–	2	0,0	4	100,0	2,0
Finnland	204	- 15,0	584	13,0	2,9	102	- 15,0	147	- 63,5	1,4
Frankreich	686	- 38,1	2 738	- 41,3	4,0	207	1,5	453	- 7,7	2,2
Griechenland	21	- 38,2	43	- 40,3	2,0	–	–	–	–	–
Vereinigtes Königreich	647	10,8	2 220	8,4	3,4	71	- 44,1	184	- 66,7	2,6
Irland, Republik	77	113,9	127	41,1	1,6	14	- 36,4	24	- 25,0	1,7
Island	15	66,7	17	- 29,2	1,1	16	- 20,0	26	- 31,6	1,6
Italien	486	1,7	1 549	- 5,7	3,2	113	- 15,7	201	- 28,0	1,8
Lettland	21	x	184	x	8,8	8	166,7	8	166,7	1,0
Litauen	2	- 94,1	2	- 95,1	1,0	19	375,0	44	120,0	2,3
Luxemburg	444	- 1,6	2 369	3,0	5,3	27	92,9	85	142,9	3,1
Malta	–	–	–	–	–	–	–	–	–	–
Niederlande	1 354	16,6	3 683	3,3	2,7	1 439	25,7	3 015	17,3	2,1
Norwegen	680	- 19,0	1 409	- 12,6	2,1	473	18,5	890	9,7	1,9
Österreich	2 338	- 5,4	11 503	- 2,4	4,9	576	19,0	1 603	11,2	2,8
Polen	136	- 11,1	1 474	- 5,9	10,8	22	4,8	48	- 36,8	2,2
Portugal	50	66,7	103	- 7,2	2,1	3	–	6	–	2,0
Rumänien	23	–	104	–	4,5	26	–	36	–	1,4
Russland	79	38,6	398	35,8	5,0	4	–	8	–	2,0
Schweden	1 486	- 0,1	3 042	- 2,6	2,0	610	27,9	1 282	30,9	2,1
Schweiz	6 209	8,3	32 338	9,4	5,2	1 484	- 1,3	5 297	4,1	3,6
Slowakische Republik	30	3,4	215	357,4	7,2	–	–	–	–	–
Slowenien	29	480,0	299	443,6	10,3	3	200,0	3	50,0	1,0
Spanien	191	- 21,1	646	- 28,9	3,4	17	- 10,5	26	- 27,8	1,5
Tschechische Republik	67	- 23,9	249	- 17,8	3,7	68	119,4	343	170,1	5,0
Türkei	16	- 15,8	49	- 5,8	3,1	–	–	–	–	–
Ukraine	4	–	8	–	2,0	3	–	7	–	2,3
Ungarn	39	- 13,3	104	- 26,2	2,7	3	0,0	3	- 50,0	1,0
Zypern	–	–	–	–	–	–	–	–	–	–
Sonstige europäische Länder	98	- 30,0	322	- 22,0	3,3	–	–	–	–	–
Europa zusammen	22 930	2,7	83 104	4,4	3,6	6 939	8,2	17 757	2,0	2,6
Afrika										
Republik Südafrika	18	- 48,6	59	- 16,9	3,3	–	–	–	–	–
Sonstige afrikanische Länder	46	43,8	105	7,1	2,3	8	–	30	–	3,8
Afrika zusammen	64	- 4,5	164	- 3,0	2,6	8	300,0	30	200,0	3,8
Asien										
Arabische Golfstaaten	36	16,1	172	152,9	4,8	–	–	–	–	–
China Volksrep. u. Hongkong	36	- 52,0	142	- 56,7	3,9	4	–	24	–	6,0
Indien	19	375,0	49	716,7	2,6	–	–	–	–	–
Israel	15	87,5	51	50,0	3,4	–	–	–	–	–
Japan	49	63,3	139	- 13,1	2,8	–	–	–	–	–
Südkorea	17	466,7	77	x	4,5	–	–	–	–	–
Taiwan	–	–	–	–	–	–	–	–	–	–
Sonstige asiatische Länder	41	28,1	97	- 29,2	2,4	3	–	8	–	2,7
Asien zusammen	213	10,4	727	- 3,3	3,4	7	250,0	32	220,0	4,6
Amerika										
Kanada	117	8,3	405	- 31,4	3,5	8	100,0	10	100,0	1,3
USA	539	- 3,6	1 794	- 10,1	3,3	4	- 63,6	4	- 73,3	1,0
Mittelamerika und Karibik	18	12,5	60	20,0	3,3	4	–	16	–	4,0
Brasilien	41	141,2	105	183,8	2,6	–	–	–	–	–
Sonstige südamerik. Länder	32	- 11,1	99	- 13,9	3,1	–	–	–	–	–
Amerika zusammen	747	1,5	2 463	- 11,6	3,3	16	- 5,9	30	36,4	1,9
Australien und Ozeanien										
Australien	75	10,3	248	24,0	3,3	7	- 22,2	19	18,8	2,7
Neuseeland und Ozeanien	7	- 30,0	51	168,4	7,3	–	–	–	–	–
Australien und Ozeanien zusammen	82	5,1	299	36,5	3,6	7	- 22,2	19	18,8	2,7
Ohne Angabe	890	- 3,3	1 928	- 12,4	2,2	–	–	–	–	–
Ausland zusammen	24 926	2,5	88 685	3,5	3,6	6 977	8,3	17 868	2,3	2,6
Ankünfte/Übernachtungen insgesamt Nordsee	1 252 549	3,1	7 941 797	1,1	6,3	134 117	27,1	665 883	6,2	5,0

¹ Rechnerischer Wert Übernachtungen/Ankünfte

Noch: **3. Ankünfte, Übernachtungen und Aufenthaltsdauer der Gäste jeweils in Beherbergungsbetrieben und auf Campingplätzen in Schleswig-Holstein im Jahr 2008**

nach Reisegebieten und Herkunftsländern

Reisegebiet Herkunftsland (ständiger Wohnsitz)	Beherbergungsbetriebe mit 9 und mehr Betten					Campingplätze (nur Urlaubscamping kein Dauercamping)				
	Ankünfte		Übernachtungen		durchschnittliche Aufenthaltsdauer ¹	Ankünfte		Übernachtungen		durchschnittliche Aufenthaltsdauer ¹
	insgesamt	Veränderung gegenüber dem Vorjahr	insgesamt	Veränderung gegenüber dem Vorjahr		insgesamt	Veränderung gegenüber dem Vorjahr	insgesamt	Veränderung gegenüber dem Vorjahr	
	Anzahl	%	Anzahl	%	Tage	Anzahl	%	Anzahl	%	Tage
Ostsee										
Bundesrepublik Deutschland	1 831 768	0,0	7 861 265	- 0,8	4,3	384 664	36,8	1 715 954	4,5	4,5
Ausland										
Europa										
Belgien	3 543	- 6,9	6 422	- 5,6	1,8	286	27,1	619	19,0	2,2
Bulgarien	269	-	580	-	2,2	189	-	885	-	4,7
Dänemark	106 010	10,8	242 924	14,8	2,3	5 705	19,5	16 033	20,3	2,8
Estland	1 358	1,8	1 898	- 7,0	1,4	43	0,0	109	18,5	2,5
Finnland	9 884	0,7	14 153	- 1,4	1,4	2 146	- 4,9	3 478	- 4,1	1,6
Frankreich	6 730	- 1,1	12 814	5,1	1,9	814	8,1	1 550	8,0	1,9
Griechenland	732	- 13,8	6 783	91,9	9,3	43	- 15,7	58	- 29,3	1,3
Vereinigtes Königreich	11 599	- 11,4	23 113	- 9,3	2,0	500	11,4	1 503	24,0	3,0
Irland, Republik	628	- 22,2	1 371	- 26,1	2,2	33	- 10,8	124	31,9	3,8
Island	342	- 3,4	847	17,0	2,5	51	- 23,9	151	46,6	3,0
Italien	10 086	- 15,5	19 030	- 10,1	1,9	686	- 7,2	999	- 20,8	1,5
Lettland	435	- 42,8	683	- 35,9	1,6	24	100,0	30	- 23,1	1,3
Litauen	672	- 35,8	1 112	- 31,0	1,7	44	46,7	73	- 2,7	1,7
Luxemburg	967	0,3	2 571	- 2,1	2,7	103	74,6	316	42,3	3,1
Malta	111	23,3	341	59,3	3,1	-	-	-	-	-
Niederlande	15 677	22,5	35 548	57,0	2,3	5 052	15,2	13 959	20,8	2,8
Norwegen	27 945	0,6	45 580	1,5	1,6	2 000	- 4,4	4 530	- 5,3	2,3
Österreich	5 645	13,9	13 700	25,8	2,4	489	- 7,2	1 570	2,4	3,2
Polen	5 090	52,0	11 736	14,0	2,3	190	27,5	575	47,8	3,0
Portugal	910	44,2	10 070	189,0	11,1	29	- 50,0	38	- 39,7	1,3
Rumänien	411	-	664	-	1,6	-	-	-	-	-
Russland	4 261	32,7	10 176	43,6	2,4	46	48,4	74	15,6	1,6
Schweden	114 486	- 5,9	192 493	- 6,2	1,7	6 462	2,6	12 122	1,8	1,9
Schweiz	9 443	- 4,6	21 413	- 5,6	2,3	1 449	7,4	4 901	0,4	3,4
Slowakische Republik	308	- 40,9	719	- 62,2	2,3	29	383,3	71	787,5	2,4
Slowenien	269	2,7	436	- 24,0	1,6	12	- 89,0	22	- 89,1	1,8
Spanien	4 079	12,2	9 345	- 3,9	2,3	154	- 14,4	328	- 6,0	2,1
Tschechische Republik	1 031	8,9	1 671	- 16,5	1,6	56	0,0	112	30,2	2,0
Türkei	629	- 24,1	1 270	- 26,5	2,0	19	-	71	-	3,7
Ukraine	398	128,7	888	136,2	2,2	2	- 81,8	8	- 65,2	4,0
Ungarn	591	- 50,0	1 086	- 57,8	1,8	18	28,6	58	75,8	3,2
Zypern	49	14,0	91	4,6	1,9	-	-	-	-	-
Sonstige europäische Länder	2 167	- 7,4	4 139	- 26,0	1,9	293	233,0	1 120	536,4	3,8
Europa zusammen	346 755	1,5	695 667	5,9	2,0	26 967	8,5	65 487	12,6	2,4
Afrika										
Republik Südafrika	449	10,0	956	- 0,2	2,1	-	-	-	-	-
Sonstige afrikanische Länder	618	- 16,5	1 595	- 11,7	2,6	-	-	-	-	-
Afrika zusammen	1 067	- 7,1	2 551	- 7,7	2,4	-	- 100,0	-	- 100,0	-
Asien										
Arabische Golfstaaten	574	- 46,8	1 767	- 50,6	3,1	-	-	-	-	-
China Volksrep. u. Hongkong	1 206	18,4	2 718	- 29,7	2,3	-	-	-	-	-
Indien	535	15,1	1 843	65,1	3,4	-	-	-	-	-
Israel	546	- 16,5	1 160	- 7,3	2,1	4	- 69,2	4	- 80,0	1,0
Japan	1 427	- 23,3	2 751	- 27,7	1,9	-	-	-	-	-
Südkorea	592	125,1	850	52,9	1,4	4	- 60,0	5	- 50,0	1,3
Taiwan	129	22,9	359	87,0	2,8	-	-	-	-	-
Sonstige asiatische Länder	1 049	- 16,3	3 257	- 10,0	3,1	10	25,0	24	200,0	2,4
Asien zusammen	6 058	- 9,6	14 705	- 18,2	2,4	18	- 41,9	33	- 13,2	1,8
Amerika										
Kanada	1 092	- 2,8	2 447	- 8,3	2,2	26	85,7	38	46,2	1,5
USA	6 355	- 10,9	14 056	- 7,2	2,2	72	100,0	183	346,3	2,5
Mittelamerika und Karibik	308	- 46,8	865	- 23,5	2,8	-	-	-	-	-
Brasilien	511	- 15,3	1 352	- 32,3	2,6	-	-	-	-	-
Sonstige südamerik. Länder	410	- 31,8	1 196	- 10,6	2,9	-	-	-	-	-
Amerika zusammen	8 676	- 13,5	19 916	- 10,6	2,3	98	78,2	221	190,8	2,3
Australien und Ozeanien										
Australien	1 095	1,4	2 560	4,8	2,3	52	23,8	81	8,0	1,6
Neuseeland und Ozeanien	177	6,0	470	43,7	2,7	15	- 34,8	27	- 6,9	1,8
Australien und Ozeanien zusammen	1 272	2,0	3 030	9,4	2,4	67	3,1	108	3,8	1,6
Ohne Angabe	1 508	230,7	2 425	152,3	1,6	-	-	-	-	-
Ausland zusammen	365 336	1,2	738 294	4,9	2,0	27 150	8,6	65 849	12,8	2,4
Ankünfte/Übernachtungen insgesamt Ostsee	2 197 104	0,2	8 599 559	- 0,3	3,9	411 814	34,5	1 781 803	4,8	4,3

¹ Rechnerischer Wert Übernachtungen/Ankünfte

Noch: **3. Ankünfte, Übernachtungen und Aufenthaltsdauer der Gäste jeweils in Beherbergungsbetrieben und auf Campingplätzen in Schleswig-Holstein im Jahr 2008**

nach Reisegebieten und Herkunftsländern

Reisegebiet Herkunftsland (ständiger Wohnsitz)	Beherbergungsbetriebe mit 9 und mehr Betten					Campingplätze (nur Urlaubscamping kein Dauercamping)				
	Ankünfte		Übernachtungen		durchschnittliche Aufenthaltsdauer ¹	Ankünfte		Übernachtungen		durchschnittliche Aufenthaltsdauer ¹
	insgesamt	Veränderung gegenüber dem Vorjahr	insgesamt	Veränderung gegenüber dem Vorjahr		insgesamt	Veränderung gegenüber dem Vorjahr	insgesamt	Veränderung gegenüber dem Vorjahr	
	Anzahl	%	Anzahl	%	Tage	Anzahl	%	Anzahl	%	Tage
Holsteinische Schweiz										
Bundesrepublik Deutschland	148 696	- 5,5	728 852	- 4,1	4,9	29 563	48,2	121 748	18,5	4,1
Ausland										
Europa										
Belgien	119	10,2	454	116,2	3,8	18	- 51,4	38	- 53,7	2,1
Bulgarien	—	—	—	—	—	—	—	—	—	—
Dänemark	4 681	13,5	11 632	12,3	2,5	1 360	- 11,5	5 010	- 2,0	3,7
Estland	15	- 72,7	63	14,5	4,2	3	- 91,7	5	- 93,3	1,7
Finnland	90	- 23,1	217	- 5,2	2,4	50	- 13,8	71	- 26,0	1,4
Frankreich	125	- 16,7	304	- 32,1	2,4	22	- 31,3	82	70,8	3,7
Griechenland	2	100,0	3	200,0	1,5	—	—	—	—	—
Vereinigtes Königreich	126	- 13,1	276	- 58,9	2,2	40	- 7,0	125	0,0	3,1
Irland, Republik	10	42,9	14	- 6,7	1,4	—	—	—	—	—
Island	7	- 30,0	12	- 33,3	1,7	4	33,3	12	300,0	3,0
Italien	83	- 23,1	182	- 22,2	2,2	20	81,8	43	186,7	2,2
Lettland	4	—	12	—	3,0	2	—	2	—	1,0
Litauen	8	- 33,3	8	- 50,0	1,0	15	275,0	15	275,0	1,0
Luxemburg	7	- 66,7	34	30,8	4,9	10	66,7	16	166,7	1,6
Malta	3	—	25	—	8,3	6	—	42	—	7,0
Niederlande	450	11,9	1 104	25,7	2,5	456	- 20,6	1 444	- 14,1	3,2
Norwegen	399	12,7	834	24,3	2,1	37	- 70,9	100	- 53,9	2,7
Österreich	154	- 28,0	446	- 14,9	2,9	41	2,5	104	- 9,6	2,5
Polen	167	63,7	499	27,3	3,0	4	- 71,4	14	- 46,2	3,5
Portugal	4	- 66,7	4	- 87,1	1,0	—	—	—	—	—
Rumänien	—	—	—	—	—	—	—	—	—	—
Rußland	29	38,1	40	- 52,9	1,4	3	- 78,6	3	- 90,0	1,0
Schweden	2 134	- 13,3	3 539	- 25,7	1,7	117	- 24,5	229	- 30,0	2,0
Schweiz	450	117,4	897	52,0	2,0	108	- 15,6	310	- 24,8	2,9
Slowakische Republik	—	—	—	—	—	—	—	—	—	—
Slowenien	5	0,0	11	10,0	2,2	—	—	—	—	—
Spanien	12	- 55,6	20	- 61,5	1,7	5	- 50,0	8	- 42,9	1,6
Tschechische Republik	6	- 72,7	9	- 90,1	1,5	2	- 50,0	2	- 50,0	1,0
Türkei	—	—	—	—	—	—	—	—	—	—
Ukraine	1	- 80,0	1	- 97,6	1,0	—	—	—	—	—
Ungarn	15	- 11,8	69	40,8	4,6	—	—	—	—	—
Zypern	—	—	—	—	—	—	—	—	—	—
Sonstige europäische Länder	291	81,9	749	- 80,2	2,6	—	—	—	—	—
Europa zusammen	9 397	5,8	21 458	- 11,7	2,3	2 323	- 18,0	7 675	- 8,6	3,3
Afrika										
Republik Südafrika	7	16,7	54	- 59,1	7,7	—	—	—	—	—
Sonstige afrikanische Länder	4	- 75,0	5	- 76,2	1,3	—	—	—	—	—
Afrika zusammen	11	- 50,0	59	- 61,4	5,4	—	—	—	—	—
Asien										
Arabische Golfstaaten	3	- 57,1	5	- 73,7	1,7	—	—	—	—	—
China Volksrep. u. Hongkong	14	55,6	74	236,4	5,3	—	—	—	—	—
Indien	10	900,0	100	x	10,0	—	—	—	—	—
Israel	20	- 41,2	50	- 9,1	2,5	—	—	—	—	—
Japan	10	25,0	19	0,0	1,9	—	—	—	—	—
Südkorea	—	—	—	—	—	—	—	—	—	—
Taiwan	1	- 85,7	1	- 92,9	1,0	—	—	—	—	—
Sonstige asiatische Länder	—	—	—	—	—	—	—	—	—	—
Asien zusammen	58	- 34,1	249	- 0,4	4,3	—	—	—	—	—
Amerika										
Kanada	15	- 16,7	28	- 30,0	1,9	—	—	—	—	—
USA	84	35,5	332	102,4	4,0	2	0,0	2	0,0	1,0
Mittelamerika und Karibik	3	- 62,5	3	- 81,3	1,0	—	—	—	—	—
Brasilien	3	- 40,0	8	60,0	2,7	—	—	—	—	—
Sonstige südamerik. Länder	—	—	—	—	—	—	—	—	—	—
Amerika zusammen	105	12,9	371	64,9	3,5	2	- 33,3	2	- 33,3	1,0
Australien und Ozeanien										
Australien	10	- 50,0	26	- 18,8	2,6	8	14,3	22	214,3	2,8
Neuseeland und Ozeanien	—	—	—	—	—	2	0,0	2	- 50,0	1,0
Australien und Ozeanien zusammen	10	- 52,4	26	- 21,2	2,6	10	11,1	24	118,2	2,4
Ohne Angabe	20	—	56	—	2,8	—	—	—	—	—
Ausland zusammen	9 601	5,4	22 219	- 11,0	2,3	2 335	- 18,0	7 701	- 8,4	3,3
Ankünfte/Übernacht. insges.										
Holsteinische Schweiz	158 297	- 4,9	751 071	- 4,3	4,7	31 898	39,9	129 449	16,5	4,1

¹ Rechnerischer Wert Übernachtungen/Ankünfte

Noch: **3. Ankünfte, Übernachtungen und Aufenthaltsdauer der Gäste jeweils in Beherbergungsbetrieben und auf Campingplätzen in Schleswig-Holstein im Jahr 2008**

nach Reisegebieten und Herkunftsländern

Reisegebiet Herkunftsland (ständiger Wohnsitz)	Beherbergungsbetriebe mit 9 und mehr Betten					Campingplätze (nur Urlaubscamping kein Dauercamping)				
	Ankünfte		Übernachtungen		durchschnittliche Aufenthaltsdauer ¹	Ankünfte		Übernachtungen		durchschnittliche Aufenthaltsdauer ¹
	insgesamt	Veränderung gegenüber dem Vorjahr	insgesamt	Veränderung gegenüber dem Vorjahr		insgesamt	Veränderung gegenüber dem Vorjahr	insgesamt	Veränderung gegenüber dem Vorjahr	
	Anzahl	%	Anzahl	%	Tage	Anzahl	%	Anzahl	%	Tage
Übriges Schleswig-Holstein (Binnenland)										
Bundesrepublik Deutschland	1 247 542	2,4	3 421 807	0,9	2,7	68 186	50,5	158 881	29,2	2,3
Ausland										
Europa										
Belgien	3 097	- 14,4	4 869	- 11,1	1,6	284	- 29,2	365	- 53,3	1,3
Bulgarien	690	-	1 353	-	2,0	20	-	39	-	2,0
Dänemark	65 114	18,0	129 853	12,2	2,0	10 581	16,3	26 564	30,5	2,5
Estland	387	- 5,4	707	- 7,5	1,8	19	58,3	25	92,3	1,3
Finnland	2 802	- 10,1	4 569	2,9	1,6	473	- 12,4	707	- 13,3	1,5
Frankreich	5 082	0,2	9 438	3,1	1,9	411	- 15,6	678	- 22,2	1,6
Griechenland	466	- 35,9	1 201	- 53,4	2,6	4	-	4	-	1,0
Vereinigtes Königreich	5 742	- 5,7	11 883	- 17,8	2,1	472	- 2,7	1 900	- 11,2	4,0
Irland, Republik	492	- 15,3	1 187	- 17,3	2,4	86	218,5	238	340,7	2,8
Island	106	- 30,7	277	16,9	2,6	49	- 43,7	100	- 27,0	2,0
Italien	3 834	3,8	7 289	9,2	1,9	281	27,7	398	12,7	1,4
Lettland	225	- 29,2	338	- 36,3	1,5	6	- 88,0	6	- 91,5	1,0
Litauen	940	17,9	1 884	40,4	2,0	44	91,3	65	44,4	1,5
Luxemburg	579	18,6	1 349	42,1	2,3	29	45,0	56	24,4	1,9
Malta	45	28,6	2 082	x	46,3	-	-	-	-	-
Niederlande	15 204	- 1,9	27 088	14,6	1,8	6 330	1,8	11 383	- 0,6	1,8
Norwegen	9 558	- 5,5	13 612	- 7,5	1,4	1 274	15,3	1 898	8,5	1,5
Österreich	4 312	- 1,0	9 290	4,6	2,2	318	2,9	579	6,2	1,8
Polen	5 360	18,0	15 917	39,3	3,0	343	195,7	437	152,6	1,3
Portugal	429	19,8	924	33,9	2,2	11	37,5	21	162,5	1,9
Rumänien	596	-	1 226	-	2,1	6	-	8	-	1,3
Rußland	1 718	- 3,2	4 802	- 9,4	2,8	12	- 68,4	12	- 68,4	1,0
Schweden	18 516	- 5,1	29 736	- 0,4	1,6	1 289	15,6	1 938	16,7	1,5
Schweiz	5 458	0,2	11 249	- 2,2	2,1	757	- 1,7	1 342	18,7	1,8
Slowakische Republik	508	- 26,7	1 173	- 10,3	2,3	17	41,7	17	41,7	1,0
Slowenien	324	- 4,7	742	- 9,8	2,3	10	- 23,1	14	- 33,3	1,4
Spanien	1 921	- 9,6	4 134	- 9,1	2,2	173	133,8	238	23,3	1,4
Tschechische Republik	1 102	- 20,5	2 292	- 1,0	2,1	65	8,3	78	- 4,9	1,2
Türkei	492	- 11,4	1 476	6,7	3,0	1	0,0	1	- 50,0	1,0
Ukraine	623	54,2	2 495	77,2	4,0	4	- 60,0	14	16,7	3,5
Ungarn	520	- 42,9	950	- 49,0	1,8	23	666,7	39	457,1	1,7
Zypern	81	224,0	105	144,2	1,3	1	-	1	-	1,0
Sonstige europäische Länder	1 505	- 12,0	3 449	2,7	2,3	35	400,0	41	412,5	1,2
Europa zusammen	157 828	5,2	308 939	7,7	2,0	23 428	9,9	49 206	15,0	2,1
Afrika										
Republik Südafrika	129	7,5	444	11,0	3,4	2	-	2	-	1,0
Sonstige afrikanische Länder	376	82,5	1 811	153,3	4,8	4	-	8	-	2,0
Afrika zusammen	505	54,9	2 255	102,2	4,5	6	-	10	-	1,7
Asien										
Arabische Golfstaaten	284	- 22,0	3 712	- 25,0	13,1	1	- 75,0	1	- 75,0	1,0
China Volksrep. u. Hongkong	1 164	25,2	2 805	- 25,7	2,4	-	-	-	-	-
Indien	309	43,1	2 913	348,8	9,4	-	-	-	-	-
Israel	336	14,3	1 158	44,2	3,4	29	- 25,6	44	10,0	1,5
Japan	1 000	- 7,7	4 440	- 14,3	4,4	1	- 83,3	1	- 83,3	1,0
Südkorea	219	46,0	606	96,8	2,8	8	300,0	8	300,0	1,0
Taiwan	124	- 41,2	244	- 61,3	2,0	-	-	-	-	-
Sonstige asiatische Länder	751	- 20,3	4 209	- 14,8	5,6	18	-	27	-	1,5
Asien zusammen	4 187	- 0,1	20 087	- 5,4	4,8	57	7,5	81	35,0	1,4
Amerika										
Kanada	680	49,1	1 770	70,5	2,6	27	170,0	33	230,0	1,2
USA	3 688	- 6,0	10 053	- 13,1	2,7	14	- 56,3	17	- 59,5	1,2
Mittelamerika und Karibik	165	50,0	580	- 2,4	3,5	-	-	-	-	-
Brasilien	271	- 7,2	715	- 2,5	2,6	1	- 66,7	2	- 33,3	2,0
Sonstige südamerik. Länder	286	- 29,9	900	- 34,1	3,1	2	100,0	2	100,0	1,0
Amerika zusammen	5 090	- 1,9	14 018	- 8,4	2,8	44	- 6,4	54	- 5,3	1,2
Australien und Ozeanien										
Australien	354	0,3	1 035	10,3	2,9	59	40,5	88	54,4	1,5
Neuseeland und Ozeanien	79	- 33,1	227	- 23,6	2,9	20	25,0	25	25,0	1,3
Australien und Ozeanien zus.	433	- 8,1	1 262	2,2	2,9	79	36,2	113	46,8	1,4
Ohne Angabe	4 514	5,8	8 775	0,8	1,9	-	-	-	-	-
Ausland zusammen	172 557	4,9	355 336	6,2	2,1	23 614	10,0	49 464	15,1	2,1
Ankünfte/Übernachtungen insgesamt übr. Schleswig-Holstein	1 420 099	2,7	3 777 143	1,4	2,7	91 800	37,5	208 345	25,5	2,3

¹ Rechnerischer Wert Übernachtungen/Ankünfte

Noch: **3. Ankünfte, Übernachtungen und Aufenthaltsdauer der Gäste jeweils in Beherbergungsbetrieben und auf Campingplätzen in Schleswig-Holstein im Jahr 2008**

nach Reisegebieten und Herkunftsländern

Reisegebiet Herkunftsland (ständiger Wohnsitz)	Beherbergungsbetriebe mit 9 und mehr Betten					Campingplätze (nur Urlaubscamping kein Dauercamping)				
	Ankünfte		Übernachtungen		durchschnittliche Aufenthaltsdauer ¹	Ankünfte		Übernachtungen		durchschnittliche Aufenthaltsdauer ¹
	insgesamt	Veränderung gegenüber dem Vorjahr	insgesamt	Veränderung gegenüber dem Vorjahr		insgesamt	Veränderung gegenüber dem Vorjahr	insgesamt	Veränderung gegenüber dem Vorjahr	
	Anzahl	%	Anzahl	%	Tage	Anzahl	%	Anzahl	%	Tage
Schleswig- Holstein										
Bundesrepublik Deutschland	4 455 629	1,3	19 865 036	0,1	4,5	609 553	36,8	2 644 598	6,8	4,3
Ausland										
Europa										
Belgien	7 246	- 7,3	13 383	- 0,9	1,8	689	- 5,6	1 321	- 12,7	1,9
Bulgarien	963	-	1 954	-	2,0	209	-	924	-	4,4
Dänemark	182 812	13,2	400 075	13,9	2,2	19 174	12,8	51 322	19,3	2,7
Estland	1 760	- 2,3	2 668	- 6,8	1,5	67	- 28,0	143	- 21,4	2,1
Finnland	12 980	- 2,3	19 523	- 0,1	1,5	2 771	- 6,8	4 403	- 10,9	1,6
Frankreich	12 623	- 3,9	25 294	- 4,4	2,0	1 454	- 1,5	2 763	- 2,9	1,9
Griechenland	1 221	- 24,2	8 030	29,9	6,6	47	- 9,6	62	- 25,3	1,3
Vereinigtes Königreich	18 114	- 9,1	37 492	- 12,1	2,1	1 083	- 1,9	3 712	- 7,9	3,4
Irland, Republik	1 207	- 15,7	2 699	- 20,5	2,2	133	54,7	386	114,4	2,9
Island	470	- 10,6	1 153	15,0	2,5	120	- 32,2	289	2,8	2,4
Italien	14 489	- 10,6	28 050	- 5,6	1,9	1 100	- 0,4	1 641	- 14,0	1,5
Lettland	685	- 36,5	1 217	- 23,8	1,8	40	- 38,5	46	- 59,3	1,2
Litauen	1 622	- 14,1	3 006	- 0,2	1,9	122	100,0	197	36,8	1,6
Luxemburg	1 997	3,8	6 323	7,2	3,2	169	70,7	473	53,6	2,8
Malta	159	25,2	2 448	648,6	15,4	6	-	42	-	7,0
Niederlande	32 685	9,5	67 423	32,9	2,1	13 277	7,8	29 801	9,3	2,2
Norwegen	38 582	- 1,3	61 435	- 0,8	1,6	3 784	1,6	7 418	- 1,9	2,0
Österreich	12 449	3,8	34 939	8,9	2,8	1 424	4,7	3 856	6,1	2,7
Polen	10 753	32,0	29 626	25,1	2,8	559	86,3	1 074	61,7	1,9
Portugal	1 393	35,1	11 101	157,1	8,0	43	- 34,8	65	- 8,5	1,5
Rumänien	1 030	-	1 994	-	1,9	32	-	44	-	1,4
Rußland	6 087	20,2	15 416	20,8	2,5	65	- 21,7	97	- 26,5	1,5
Schweden	136 622	- 5,8	228 810	- 5,8	1,7	8 478	5,4	15 571	4,7	1,8
Schweiz	21 560	1,3	65 897	2,4	3,1	3 798	1,3	11 850	2,9	3,1
Slowakische Republik	846	- 32,1	2 107	- 35,4	2,5	46	91,7	88	183,9	1,9
Slowenien	627	2,5	1 488	1,8	2,4	25	- 79,7	39	- 82,6	1,6
Spanien	6 203	2,9	14 145	- 7,1	2,3	349	23,3	600	1,4	1,7
Tschechische Republik	2 206	- 9,7	4 221	- 10,4	1,9	191	26,5	535	78,9	2,8
Türkei	1 137	- 19,7	2 795	- 13,2	2,5	20	x	72	x	3,6
Ukraine	1 026	76,0	3 392	85,9	3,3	9	- 57,1	29	- 17,1	3,2
Ungarn	1 165	- 45,9	2 209	- 52,3	1,9	44	120,0	100	117,4	2,3
Zypern	130	91,2	196	50,8	1,5	1	-	1	-	1,0
Sonstige europäische Länder	4 061	- 6,6	8 659	- 34,1	2,1	328	195,5	1 161	423,0	3,5
Europa zusammen	536 910	2,7	1 109 168	5,9	2,1	59 657	7,7	140 125	10,6	2,3
Afrika										
Republik Südafrika	603	6,0	1 513	- 3,1	2,5	2	- 50,0	2	- 83,3	1,0
Sonstige afrikanische Länder	1 044	5,0	3 516	33,2	3,4	12	500,0	38	850,0	3,2
Afrika zusammen	1 647	5,4	5 029	19,7	3,1	14	133,3	40	150,0	2,9
Asien										
Arabische Golfstaaten	897	- 39,4	5 656	- 34,3	6,3	1	- 75,0	1	- 75,0	1,0
China Volksrep. u. Hongkong	2 420	19,0	5 739	- 28,1	2,4	4	100,0	24	200,0	6,0
Indien	873	27,3	4 905	176,3	5,6	-	-	-	-	-
Israel	917	- 7,4	2 419	12,9	2,6	33	- 36,5	48	- 20,0	1,5
Japan	2 486	- 16,6	7 349	- 19,8	3,0	1	- 87,5	1	- 87,5	1,0
Südkorea	828	99,0	1 533	76,8	1,9	12	0,0	13	8,3	1,1
Taiwan	254	- 23,7	604	- 29,2	2,4	-	-	-	-	-
Sonstige asiatische Länder	1 841	- 18,2	7 563	- 14,2	4,1	31	287,5	59	637,5	1,9
Asien zusammen	10 516	- 5,8	35 768	- 11,1	3,4	82	- 4,7	146	46,0	1,8
Amerika										
Kanada	1 904	11,7	4 650	7,2	2,4	61	110,3	81	92,9	1,3
USA	10 666	- 8,6	26 235	- 9,1	2,5	92	13,6	206	106,0	2,2
Mittelamerika und Karibik	494	- 30,7	1 508	- 15,8	3,1	4	300,0	16	x	4,0
Brasilien	826	- 9,9	2 180	- 21,3	2,6	1	- 75,0	2	- 50,0	2,0
Sonstige südamerik. Länder	728	- 30,3	2 195	- 22,1	3,0	2	- 71,4	2	- 81,8	1,0
Amerika zusammen	14 618	- 8,9	36 768	- 9,4	2,5	160	31,1	307	94,3	1,9
Australien und Ozeanien										
Australien	1 534	0,9	3 869	7,1	2,5	126	26,0	210	35,5	1,7
Neuseeland und Ozeanien	263	- 11,1	748	16,1	2,8	37	- 9,8	54	1,9	1,5
Australien und Ozeanien zusammen	1 797	- 1,1	4 617	8,5	2,6	163	15,6	264	26,9	1,6
Ohne Angabe	6 932	22,9	13 184	11,1	1,9	-	-	-	-	-
Ausland zusammen	572 420	2,4	1 204 534	4,8	2,1	60 076	7,7	140 882	10,7	2,3
Ankünfte/Übernachtungen insgesamt	5 028 049	1,4	21 069 570	0,4	4,2	669 629	33,6	2 785 480	6,9	4,2

¹ Rechnerischer Wert Übernachtungen/Ankünfte

4. Beherbergungsbetriebe, Betten, Gäste und Übernachtungen seit 1981

Betriebe mit 9 und mehr Betten

Jahr	Betriebe ¹	Betten ¹	Gäste		Übernachtungen			
			insgesamt	darunter aus dem Ausland	insgesamt	darunter von Gästen aus dem Ausland	je Gast Sp. 5: Sp. 3	je Bett Sp. 5: Sp. 2
Anzahl								
1981	4 104	144 386	2 960 464	·	17 648 295	·	6,0	122,2
1982	4 127	145 948	2 887 650	·	16 948 824	·	5,9	116,1
1983	4 159	147 547	2 859 068	·	16 522 606	·	5,8	112,0
1984	4 146	147 051	2 831 772	276 473	16 328 084	492 077	5,8	111,0
1985	4 122	147 081	2 940 187	319 576	16 322 300	577 214	5,6	111,0
1986	4 128	148 524	3 096 431	377 999	17 075 900	690 129	5,5	115,0
1987	4 020	148 992	3 087 623	376 532	17 137 095	701 254	5,6	115,0
1988	4 072	152 413	3 193 324	376 549	17 180 673	711 055	5,4	112,7
1989	4 137	156 048	3 448 165	439 772	17 650 316	852 250	5,1	113,1
1990	4 104	154 043	3 800 691	478 634	19 390 234	876 884	5,1	125,9
1991	4 076	153 764	4 037 262	549 809	20 730 477	1 064 174	5,1	134,8
1992	4 514	162 063	4 128 583	491 838	22 116 108	981 344	5,4	136,5
1993	4 428	164 443	3 956 261	343 406	21 988 661	734 823	5,6	133,7
1994	4 658	169 271	3 907 293	313 661	21 542 467	689 530	5,5	127,3
1995	4 641	169 793	3 995 522	299 870	21 988 262	665 341	5,5	129,5
1996	4 807	173 608	3 958 751	309 168	21 596 987	654 210	5,5	124,4
1997	5 030	177 637	4 057 209	336 976	20 775 752	685 429	5,1	117,0
1998	4 914	177 308	4 096 738	361 662	20 483 162	716 412	5,0	115,5
1999	4 842	177 318	4 207 582	356 954	20 538 383	729 014	4,9	115,8
2000	4 829	176 638	4 342 025	405 221	20 860 093	799 037	4,8	118,1
2001	4 828	176 429	4 344 310	405 408	20 892 920	829 382	4,8	118,4
2002	4 847	176 289	4 319 146	429 908	20 534 981	863 918	4,8	116,5
2003	4 768	177 177	4 512 002	444 732	20 668 084	899 874	4,6	116,7
2004	4 610	174 492	4 445 537	451 969	19 912 621	936 532	4,5	114,1
2005	4 742	177 749	4 574 420	477 346	19 896 659	991 535	4,3	111,9
2006	4 580	177 744	4 773 896	520 425	20 373 194	1 092 190	4,3	114,6
2007	4 464	177 968	4 956 475	558 993	20 990 502	1 148 983	4,2	117,9
2008	4 328	176 138	5 028 049	572 420	21 069 570	1 204 534	4,2	119,6

¹ 1981 - 1986: 1.4; 1987: 1.1; 1988 - 1992: 1.7; 1993: 1.1; 1994 - 1998: 1.7; 1999: 1.1; 2000 - 2008: 1.7

5. Beherbergungsangebot sowie Ankünfte, Übernachtungen und Aufenthaltsdauer der Gäste in Beherbergungsbetrieben im Jahr 2008

nach der Gemeindegruppe

Gemeindegruppe (prädikatisierte Gemeinden)	Beherbergungsbetriebe mit 9 und mehr Betten				Ankünfte		Übernachtungen		Durchschnittliche Aufenthaltsdauer ³ Tage
	Betriebe ¹	Veränderung gegenüber dem Vorjahresmonat	Betten ²	Veränderung gegenüber dem Vorjahresmonat	insgesamt	Veränderung gegenüber dem Vorjahr	insgesamt	Veränderung gegenüber dem Vorjahr	
Mineral- und Moorbäder	26	8,3	2 434	5,5
Heilklimatische Kurorte	16	- 5,9	662	- 16,5
Kneippkurorte	78	- 2,5	3 723	- 0,5
Heilbäder zusammen	120	- 0,8	6 819	- 0,4	226 640	0,8	1 128 891	- 1,7	5,0
Nordseebäder	459	- 5,0	15 618	- 2,3	252 325	1,6	1 777 906	1,8	7,0
Nordseeheilbäder	1 131	- 2,8	40 894	- 0,6	821 853	4,5	5 449 586	1,2	6,6
Nordseebäder und Nordseeheilbäder zusammen	1 590	- 3,5	56 512	- 1,0	1 074 178	3,9	7 227 492	1,3	6,7
Ostseebäder	145	- 1,4	11 040	2,6	316 452	3,0	1 508 139	3,2	4,8
Ostseeheilbäder	945	- 4,0	44 329	- 3,2	947 314	- 1,0	4 842 981	- 1,6	5,1
Ostseebäder und Ostseeheilbäder zusammen	1 090	- 3,6	55 369	- 2,1	1 263 766	0,0	6 351 120	- 0,5	5,0
Seebäder zusammen	2 680	- 3,5	111 881	- 1,6	2 337 944	1,7	13 578 612	0,5	5,8
Luftkurorte	129	- 5,1	6 061	- 0,8	239 868	- 0,3	736 780	0,0	3,1
Erholungsorte	559	- 2,3	16 296	- 0,2	309 987	1,4	1 505 495	- 0,7	4,9
Sonstige Gemeinden	829	- 2,2	35 081	0,1	1 913 610	1,5	4 119 792	1,1	2,2
Schleswig-Holstein	4 317	- 3,1	176 138	- 1,0	5 028 049	1,4	21 069 570	0,4	4,2

¹ im Juli geöffnete Beherbergungsbetriebe

² im Juli angebotene Betten/Schlafgelegenheiten

³ Rechnerischer Wert Übernachtungen/Ankünfte

6. Beherbergungsangebot sowie Ankünfte, Übernachtungen und Aufenthaltsdauer der Gäste in Beherbergungsbetrieben in Schleswig-Holstein im Jahr 2008

nach Reisegebieten und Betriebsarten

Reisegebiet Herkunftsland (ständiger Wohnsitz)	Beherbergungsbetriebe mit 9 und mehr Betten				Ankünfte		Übernachtungen		Durchschnittliche Aufenthaltsdauer ³ Tage
	Be- triebe ¹	Verän- derung gegen- über dem Vor- jahres- monat	Betten ²	Verän- derung gegen- über dem Vor- jahres- monat	ins- gesamt	Verän- derung gegen- über dem Vor- jahr	ins- gesamt	Verän- derung gegen- über dem Vor- jahr	
Nordsee									
Hotels	101	0,0	6 730	0,5	322 920	5,9	1 212 228	4,8	3,8
Hotels garnis	207	- 4,6	5 849	- 2,3	207 867	0,8	828 362	- 2,9	4,0
Gasthöfe	16	0,0	386	0,0	15 874	11,2	49 277	8,6	3,1
Pensionen	61	- 7,6	1 372	- 8,2	28 496	- 12,0	145 570	- 8,6	5,1
Hotellerie	385	- 3,8	14 337	- 1,6	575 157	3,1	2 235 437	0,9	3,9
Jugendherbergen und Hütten	10	0,0	1 850	0,0	68 190	4,5	264 121	4,5	3,9
Erholungs- und Ferienheime	60	- 3,2	8 064	- 1,1	111 302	0,5	808 851	- 1,5	7,3
Ferienzentren, -häuser und -wohnungen	1 446	- 2,9	35 999	- 0,7	439 229	2,8	3 362 306	- 0,6	7,7
Parahotellerie ⁴	1 516	- 2,9	45 913	- 0,8	618 721	2,7	4 435 278	- 0,5	7,2
Hotellerie und Parahotellerie	1 901	- 3,1	60 250	- 0,8	1 193 878	2,8	6 670 715	0,0	5,6
Vorsorge- und Reha-Kliniken	25	0,0	4 294	0,9	58 671	5,8	1 271 082	6,8	21,7
Betriebsarten zusammen	1 926	- 3,1	64 544	- 0,8	1 252 549	3,0	7 941 797	1,0	6,3
Ostsee									
Hotels	182	2,2	14 325	1,2	971 251	0,4	2 160 031	- 1,0	2,2
Hotels garnis	180	- 6,2	5 787	- 5,2	308 043	- 1,8	718 636	- 0,6	2,3
Gasthöfe	22	- 4,3	372	- 4,6	12 972	12,8	29 923	6,8	2,3
Pensionen	54	- 3,6	1 224	- 3,5	28 442	- 2,8	114 095	- 5,4	4,0
Hotellerie	438	- 2,4	21 708	- 0,9	1 320 708	- 0,1	3 022 685	- 1,0	2,3
Jugendherbergen und Hütten	13	- 13,3	2 522	- 6,0	111 250	- 1,5	320 111	2,1	2,9
Erholungs- und Ferienheime	64	- 4,5	8 259	- 10,4	135 533	- 0,3	751 092	- 1,0	5,5
Ferienzentren, -häuser und -wohnungen	951	- 3,4	37 182	0,2	571 246	1,0	3 392 950	- 0,8	5,9
Parahotellerie ⁴	1 028	- 3,6	47 963	- 2,1	818 029	0,4	4 464 153	- 0,6	5,5
Hotellerie und Parahotellerie	1 466	- 3,2	69 671	- 1,7	2 138 737	0,1	7 486 838	- 0,8	3,5
Vorsorge- und Reha-Kliniken	19	0,0	3 913	0,3	58 367	5,0	1 112 721	3,3	19,1
Betriebsarten zusammen	1 485	- 3,3	73 584	- 1,6	2 197 104	0,2	8 599 559	- 0,3	3,9
Holsteinische Schweiz									
Hotels	29	0,0	1 317	0,2	48 299	- 3,5	126 492	- 3,7	2,6
Hotels garnis	22	- 4,3	575	- 1,7	16 283	- 2,9	45 403	- 5,5	2,8
Gasthöfe	3	0,0	61	0,0	644	11,4	1 551	15,1	2,4
Pensionen	11	- 8,3	284	- 3,1	4 638	- 27,3	12 152	- 46,9	2,6
Hotellerie	65	- 3,0	2 237	- 0,7	69 864	- 5,3	185 598	- 8,9	2,7
Jugendherbergen und Hütten	2
Erholungs- und Ferienheime	13
Ferienzentren, -häuser und -wohnungen	58	- 6,5	1 454	- 3,3	12 714	- 6,3	88 873	- 15,1	7,0
Parahotellerie ⁴	73	- 6,4	3 367	- 5,1	76 877	- 5,5	312 475	- 6,6	4,1
Hotellerie und Parahotellerie	138	- 4,8	5 604	- 3,4	146 741	- 5,4	498 073	- 7,4	3,4
Vorsorge- und Reha-Kliniken	7	0,0	726	0,4	11 556	2,9	252 998	2,5	21,9
Betriebsarten zusammen	145	- 4,6	6 330	- 3,0	158 297	- 4,9	751 071	- 4,3	4,7

¹ im Juli geöffnete Beherbergungsbetriebe

² im Juli angebotene Betten/Schlafmöglichkeiten

³ Rechnerischer Wert Übernachtungen/Ankünfte

⁴ Parahotellerie = Jugendherberge, Erholungs- und Ferienheim, Ferienzentrum sowie Ferienhaus und Ferienwohnung

Noch: **6. Beherbergungsangebot sowie Ankünfte, Übernachtungen und Aufenthaltsdauer der Gäste in Beherbergungsbetrieben in Schleswig-Holstein im Jahr 2008**

nach Reisegebieten und Betriebsarten

Reisegebiet Herkunftsland (ständiger Wohnsitz)	Beherbergungsbetriebe mit 9 und mehr Betten				Ankünfte		Übernachtungen		Durchschnittliche Aufenthaltsdauer ³ Tage
	Betriebe ¹	Veränderung gegenüber dem Vorjahresmonat	Betten ²	Veränderung gegenüber dem Vorjahresmonat	insgesamt	Veränderung gegenüber dem Vorjahr	insgesamt	Veränderung gegenüber dem Vorjahr	
Übriges Schleswig-Holstein (Binnenland)									
Hotels	221	- 4,7	11 242	- 0,7	744 479	- 0,5	1 398 689	- 0,0	1,9
Hotels garnis	83	0,0	3 183	2,2	231 551	7,0	418 689	3,8	1,8
Gasthöfe	118	0,9	2 219	4,3	100 063	8,2	182 724	4,6	1,8
Pensionen	37	0,0	1 058	- 1,5	27 134	- 5,7	80 805	- 5,3	3,0
Hotellerie	459	- 2,1	17 702	0,4	1 103 227	1,6	2 080 907	0,9	1,9
Jugendherbergen und Hütten	24
Erholungs- und Ferienheime	55
Ferienzentren, -häuser und -wohnungen	212	- 5,4	4 345	- 2,1	57 036	6,9	342 469	1,7	6,0
Parahotellerie ⁴	291	- 3,6	11 538	- 0,3	283 251	7,7	977 553	3,6	3,5
Hotellerie und Parahotellerie	750	- 2,7	29 240	0,1	1 386 478	2,8	3 058 460	1,7	2,2
Vorsorge- und Reha-Kliniken	11	0,0	2 440	3,8	33 621	1,6	718 683	0,4	21,4
Betriebsarten zusammen	761	- 2,7	31 680	0,4	1 420 099	2,8	3 777 143	1,5	2,7
Schleswig-Holstein									
Hotels	533	- 1,3	33 614	0,4	2 086 949	0,8	4 897 440	0,6	2,3
Hotels garnis	492	- 4,5	15 394	- 2,5	763 744	1,4	2 011 090	- 0,8	2,6
Gasthöfe	159	0,0	3 038	2,5	129 553	9,1	263 475	5,6	2,0
Pensionen	163	- 4,7	3 938	- 4,6	88 710	- 8,3	352 622	- 9,1	4,0
Hotellerie	1 347	- 2,7	55 984	- 0,7	3 068 956	1,0	7 524 627	- 0,1	2,5
Jugendherbergen und Hütten	49	- 2,0	7 360	- 1,6	300 961	4,1	906 933	4,2	3,0
Erholungs- und Ferienheime	192	- 3,0	22 441	- 4,9	415 692	0,6	2 095 928	- 0,8	5,0
Ferienzentren, -häuser und -wohnungen	2 667	- 3,4	78 980	- 0,4	1 080 225	1,9	7 186 598	- 0,8	6,7
Parahotellerie ⁴	2 908	- 3,3	108 781	- 1,4	1 796 878	2,0	10 189 459	- 0,4	5,7
Hotellerie und Parahotellerie	4 255	- 3,1	164 765	- 1,2	4 865 834	1,3	17 714 086	- 0,3	3,6
Vorsorge- und Reha-Kliniken	62	0,0	11 373	1,3	162 215	4,4	3 355 484	3,9	20,7
Betriebsarten zusammen	4 317	- 3,1	176 138	- 1,0	5 028 049	1,4	21 069 570	0,4	4,2

¹ im Juli geöffnete Beherbergungsbetriebe

² im Juli angebotene Betten/Schlafgelegenheiten

³ Rechnerischer Wert Übernachtungen/Ankünfte

⁴ Parahotellerie = Jugendherberge, Erholungs- und Ferienheim, Ferienzentrum sowie Ferienhaus und Ferienwohnung

7. Campingplätze und Stellplatzangebot sowie Ankünfte, Übernachtungen und Aufenthaltsdauer der Gäste auf Campingplätzen im Jahr 2008

nach der Gemeindegruppe

Gemeindegruppe (prädikatisierte Gemeinden)	Campingplätze ¹		Angebotene Stellplätze für Urlaubscamping ²	Veränderung gegenüber dem Vorjahresmonat	Ankünfte		Übernachtungen		Durchschnittliche Aufenthaltsdauer ³
	insgesamt	darunter geöffnete Plätze mit Urlaubscamping			insgesamt	Veränderung gegenüber dem Vorjahr	insgesamt	Veränderung gegenüber dem Vorjahr	
			Anzahl	%					Anzahl
Mineral- und Moorbäder (Heilbäder)	2	2
Heilklimatische Kurorte	1	1
Kneippkurorte	3	3
Heilbäder zusammen	6	6	282	9,7	7 643	52,9	18 891	11,3	2,5
Nordseebäder	5	5	631	11,9	14 249	23,2	111 420	12,9	7,8
Nordseeheilbäder	21	20	2 265	5,8	87 646	31,1	446 673	4,1	5,1
Nordseebäder und Nordseeheilbäder zusammen	26	25	2 896	7,1	101 895	30,0	558 093	5,7	5,5
Ostseebäder	20	16	1 094	7,7	35 715	13,4	172 446	8,7	4,8
Ostseeheilbäder	58	52	5 711	10,7	245 330	43,4	1 062 771	3,0	4,3
Ostseebäder und Ostseeheilbäder zusammen	78	68	6 805	10,2	281 045	38,7	1 235 217	3,8	4,4
Seebäder zusammen	104	93	9 701	9,3	382 940	36,3	1 793 310	4,4	4,7
Luftkurorte	14	14	1 076	32,2	44 680	33,4	150 759	13,4	3,4
Erholungsorte	79	66	4 276	3,2	91 679	19,5	448 430	3,1	4,9
Sonstige Gemeinden	107	84	4 463	7,0	142 687	35,7	374 090	23,9	2,6
Gemeindegruppen zusammen	310	263	19 798	8,4	669 629	33,6	2 785 480	6,9	4,2

8. Campingplätze und Stellplatzangebot sowie Ankünfte, Übernachtungen und Aufenthaltsdauer der Gäste auf Campingplätzen im Jahr 2008

nach dem Reisegebiet

Reisegebiet	Campingplätze ¹		Angebotene Stellplätze für Urlaubscamping ²	Veränderung gegenüber dem Vorjahresmonat	Ankünfte		Übernachtungen		Durchschnittliche Aufenthaltsdauer ³
	insgesamt	darunter geöffnete Plätze mit Urlaubscamping			insgesamt	Veränderung gegenüber dem Vorjahr	insgesamt	Veränderung gegenüber dem Vorjahr	
			Anzahl	%					Anzahl
Nordsee	43	41	4 158	11,6	134 117	27,1	665 883	6,2	5,0
Ostsee	159	131	11 652	6,8	411 814	34,5	1 781 803	4,8	4,3
Holsteinische Schweiz	14	14	1 167	0,3	31 898	39,9	129 449	16,5	4,1
Übriges Schleswig-Holstein (Binnenland)	94	77	2 821	14,7	91 800	37,5	208 345	25,5	2,3
Schleswig-Holstein	310	263	19 798	8,4	669 629	33,6	2 785 480	6,9	4,2

¹ im Juli geöffnete sowie vorübergehend geschlossene Campingplätze

² im Juli angebotene Stellplätze für Urlaubscamping

³ Rechnerischer Wert Übernachtungen/Ankünfte

9. Campingplätze und Stellplatzangebot sowie Ankünfte, Übernachtungen und Aufenthaltsdauer der Gäste auf Campingplätzen im Jahr 2008

nach kreisfreien Städten und Kreisen

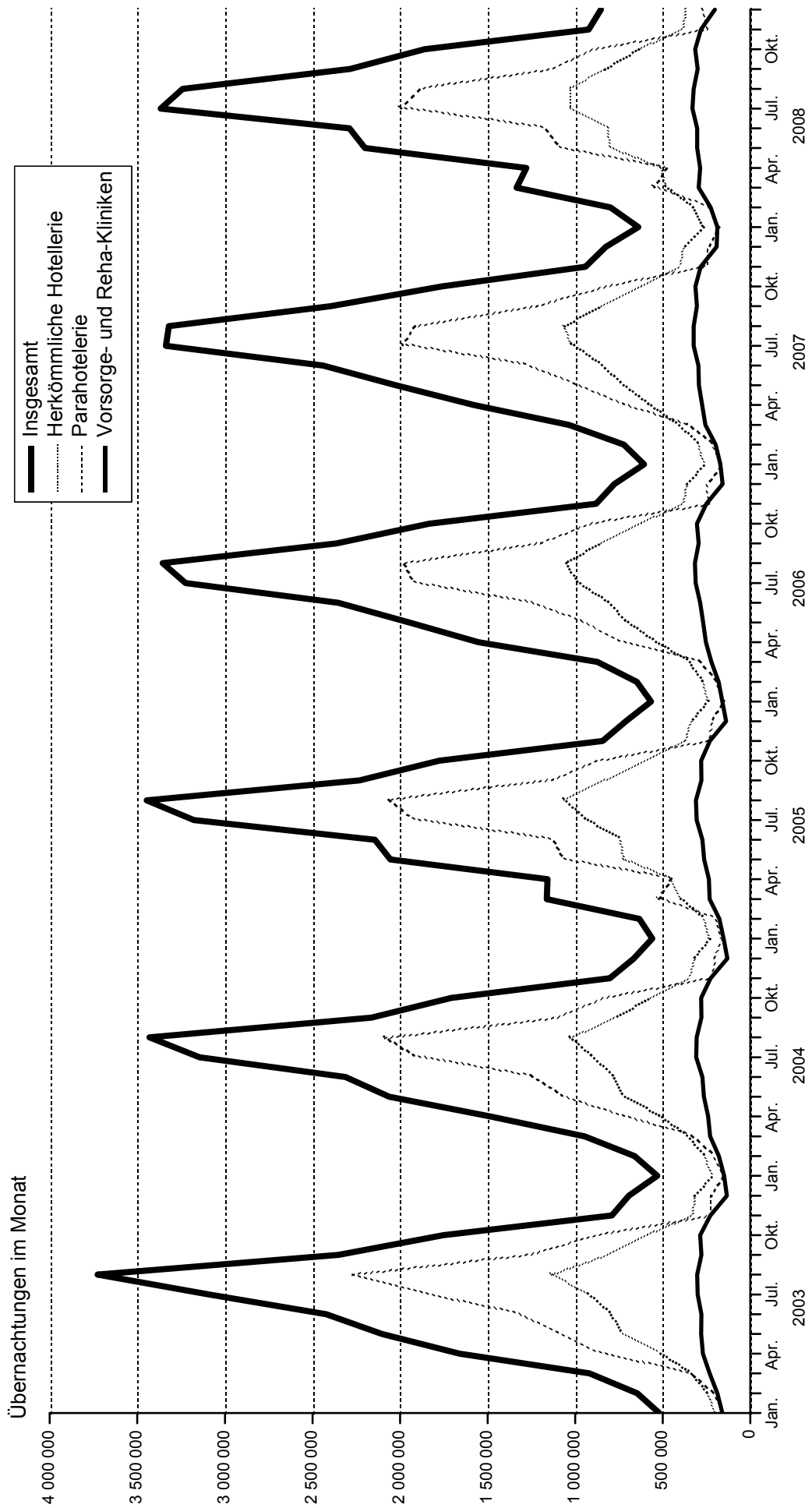
KREISFREIE STADT Kreis Land	Campingplätze ¹		Angebotene Stellplätze für Urlaubscamping ²	Veränderung gegenüber dem Vorjahresmonat	Ankünfte		Übernachtungen		Durchschnittliche Aufenthaltsdauer ³ Tage
	insgesamt	darunter geöffnete Plätze mit Urlaubscamping			insgesamt	Veränderung gegenüber dem Vorjahr	insgesamt	Veränderung gegenüber dem Vorjahr	
			Anzahl	%					Anzahl
FLENSBURG	–	–	–	–	–	–	–	–	–
KIEL	2	2
LÜBECK	7	5	419	58,1	31 433	55,5	79 332	22,7	2,5
NEUMÜNSTER	1	1
Dithmarschen	19	16	1 019	4,9	21 630	- 13,5	123 139	- 15,7	5,7
Herzogtum Lauenburg	23	15	644	- 6,1	18 531	9,3	44 464	4,8	2,4
Nordfriesland	32	32	3 370	13,4	119 646	38,5	560 945	13,1	4,7
Ostholstein	87	76	7 345	4,3	272 393	32,5	1 251 248	1,8	4,6
Pinneberg	1	1
Plön	41	34	2 211	3,6	61 113	31,5	271 834	11,3	4,4
Rendsburg-Eckernförde	39	31	2 253	18,6	57 137	16,3	239 023	8,8	4,2
Schleswig-Flensburg	31	28	1 465	6,9	47 499	50,2	137 014	27,9	2,9
Segeberg	16	14	577	6,7	12 213	6,3	31 240	- 3,8	2,6
Steinburg	8	7	123	186,0	9 093	366,3	13 310	218,2	1,5
Stormarn	3	1
Schleswig-Holstein	310	263	19 798	8,4	669 629	33,6	2 785 480	6,9	4,2

¹ im Juli geöffnete sowie vorübergehend geschlossene Campingplätze

² im Juli angebotene Stellplätze für Urlaubscamping

³ Rechnerischer Wert Übernachtungen/Ankünfte

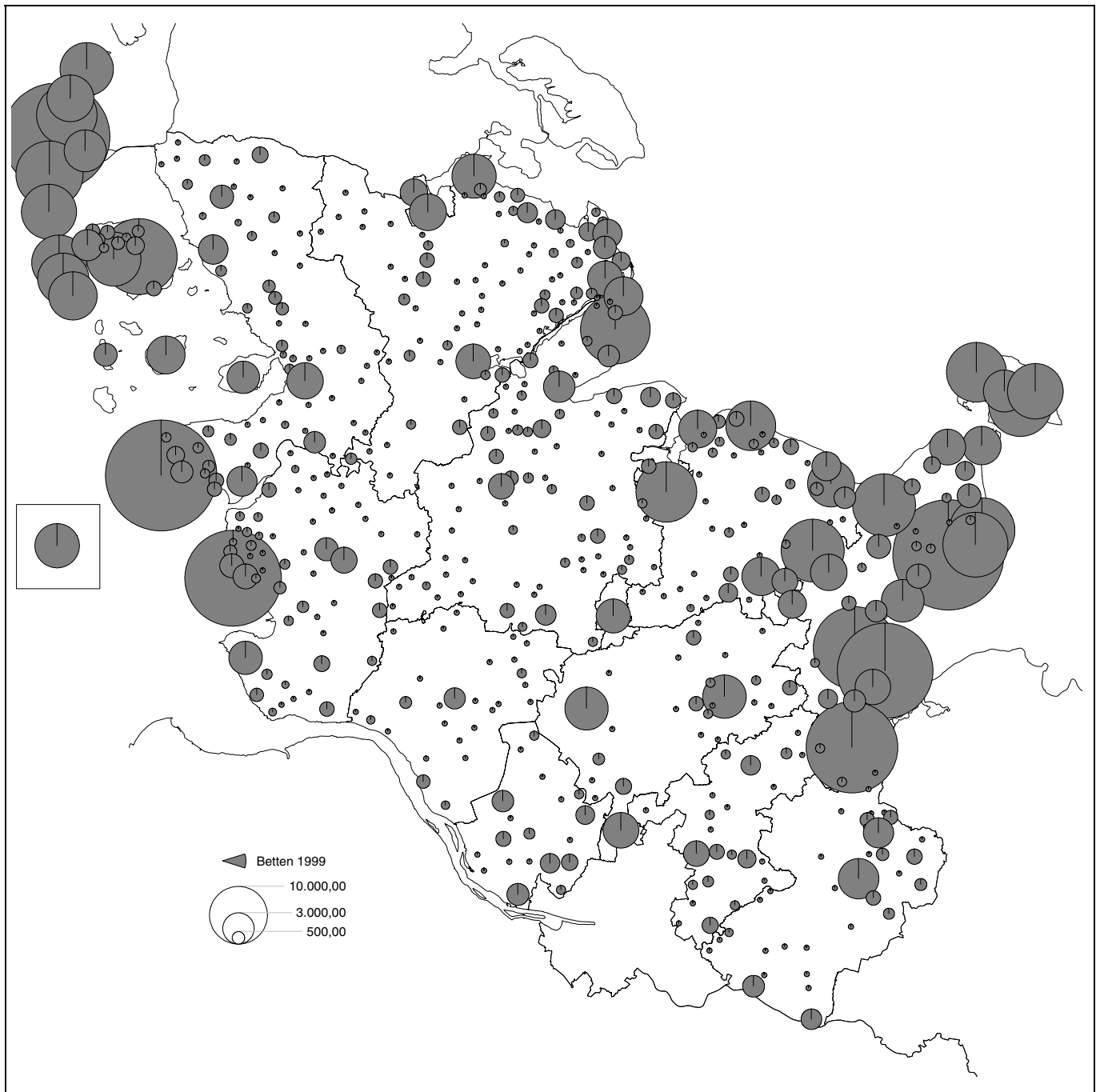
Entwicklung des Übernachtungsaufkommens in Schleswig-Holstein 2003 bis 2008 Betrieben mit 9 und mehr Betten ohne Camping



220902 Ste Nord

Fremdenbetten 1999

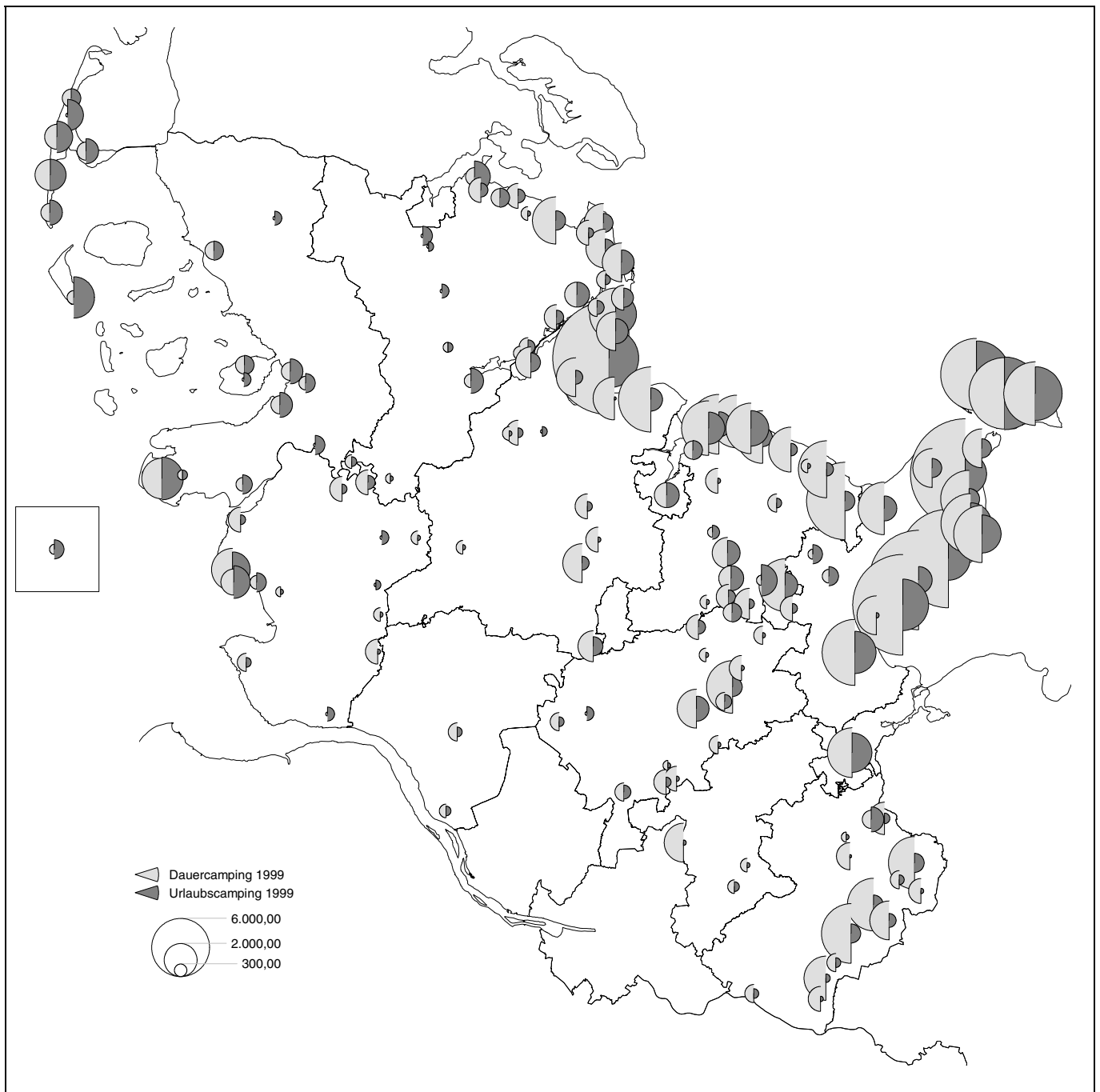
Beherbergungsstätten mit 9 und mehr Betten



220037 Stat.LA S-H

Camping: Standplätze für Urlaubs-(Touristik-) Camping und für Dauercamping 1999

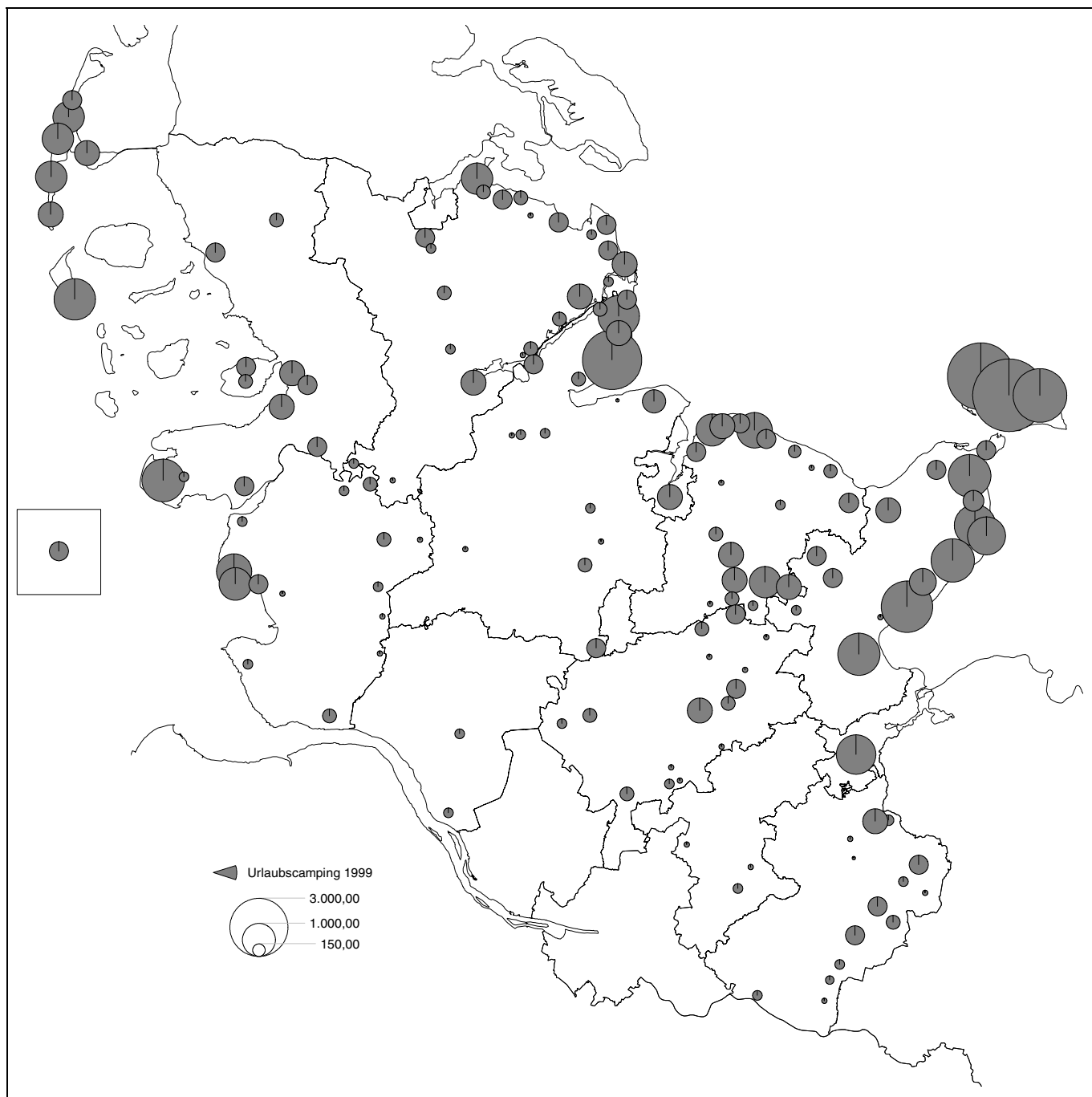
Campingplätze mit 6 und mehr Standplätzen im April



220038 Stat.LA S-H

Camping: Standplätze für Urlaubs-(Touristik-) Camping 1999

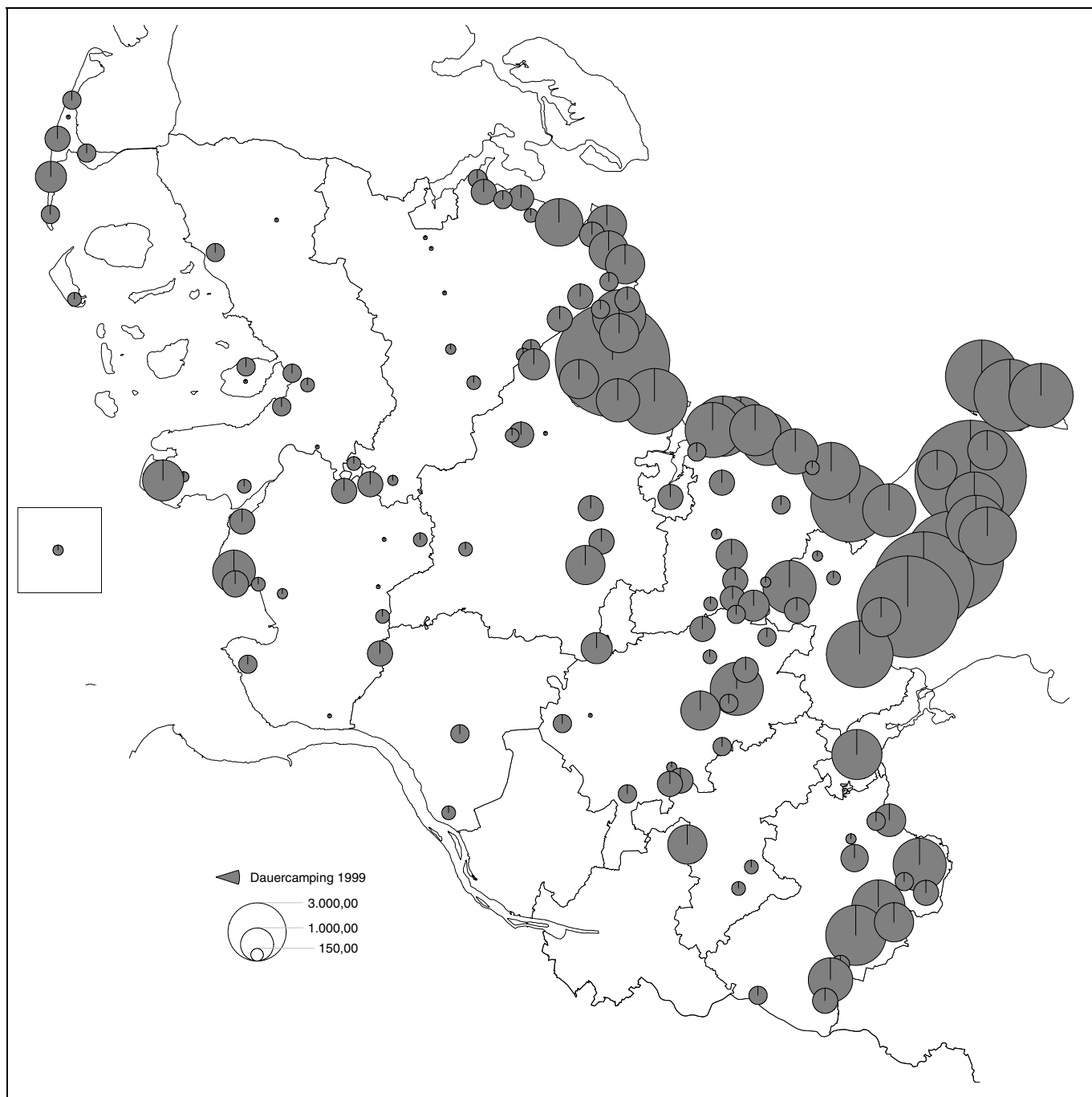
Campingplätze mit 6 und mehr Standplätzen im April



220039 Stat.LA S-H

Camping: Standplätze für Dauercamping 1999

Campingplätze mit 6 und mehr Standplätzen im April



220040 Stat.LA S-H

Katalog der Betriebsarten

Betriebsarten: Gruppierung der Beherbergungsstätten auf der Grundlage der Klassifikation der Wirtschaftszweige:

Hotels: Beherbergungsstätten, die jedermann zugänglich sind und in denen ein Restaurant – auch für Passanten – vorhanden ist sowie in der Regel weitere Einrichtungen oder Räume für unterschiedliche Zwecke (Konferenzen, Seminare, Sport, Freizeit, Erholung) zur Verfügung stehen.

Hotels garnis: Beherbergungsstätten, die jedermann zugänglich sind und in denen höchstens Frühstück abgegeben wird.

Gasthöfe: Beherbergungsstätten, die jedermann zugänglich sind und in denen außer dem Gastraum in der Regel keine weiteren Aufenthaltsräume zur Verfügung stehen. Bei Gasthöfen übersteigt der Umsatz aus Bewirtung deutlich den aus Beherbergung.

Pensionen: Beherbergungsstätten, die jedermann zugänglich sind und in denen Speisen und Getränke nur an Hausgäste abgegeben werden.

Jugendherbergen und Hütten: Beherbergungsstätten, mit in der Regel einfacher Ausstattung, vorzugsweise für Jugendliche oder Angehörige der sie tragenden Organisation (z.B. Wanderverein), in denen Speisen und Getränke in der Regel nur an Hausgäste abgegeben werden.

Campingplätze: Abgegrenzte Gelände, die jedermann zum vorübergehenden Aufstellen von mitgebrachten Wohnwagen, Wohnmobilen oder Zelten zugänglich sind. Die Unterscheidung zwischen Urlaubs- oder Dauercamping knüpft an die vertraglich vereinbarte Dauer der Campingplatzbenutzung an. Im Urlaubscamping wird der Stellplatz i. d. R. für die Dauer von Tagen oder Wochen gemietet, im Dauercamping dagegen zumeist auf Monats- oder Jahresbasis.

Erholungs- und Ferienheime: Beherbergungsstätten, die nur bestimmten Personenkreisen, z.B. Mitgliedern eines Vereins oder einer Organisation, Beschäftigten eines Unternehmens, Kindern, Müttern, Betreuten sozialer Einrichtungen zugänglich sind und in denen Speisen und Getränke nur an Hausgäste abgegeben werden.

Ferienzentren: Beherbergungsstätten, die jedermann zugänglich sind und nach Einrichtung und Zweckbestimmung dazu dienen, wahlweise unterschiedliche Wohn- und Aufenthaltsmöglichkeiten sowie gleichzeitig Freizeiteinrichtungen in Verbindung mit Einkaufsmöglichkeiten und persönlichen Dienstleistungen zum vorübergehenden Aufenthalt anzubieten. Als Mindestausstattung gilt das Vorhandensein von Hotelunterkunft und anderen Wohngelegenheiten (auch mit Kochgelegenheit), einer Gaststätte, von Einkaufsmöglichkeiten zur Deckung des täglichen Bedarfs und des Freizeitbedarfs sowie von Einrichtungen für persönliche Dienstleistungen, z.B. Massageeinrichtungen, Solarium, Sauna, Friseur und zur aktiven Freizeitgestaltung z.B. Schwimmbad, Tennis-, Tischtennis-, Kleingolf-, Trimm-Dich-Anlagen.

Ferienhäuser, -wohnungen: Beherbergungsstätten, die jedermann zugänglich sind und in denen Speisen und Getränke nicht abgegeben werden, aber Kochgelegenheit vorhanden ist.

Vorsorge- u. Reha-Kliniken: Beherbergungsstätten unter ärztlicher Leitung ausschließlich oder überwiegend für Kurgäste. Als Kurgäste gelten Personen, die sich am Ort aufgrund ärztlicher Verordnung vorübergehend aufhalten mit dem Ziel der Erhaltung oder Wiederherstellung ihrer Gesundheit oder ihrer Berufs- oder Arbeitsfähigkeit und die die allgemein angebotenen Kureinrichtungen außerhalb der Beherbergungsstätte in Anspruch nehmen. Hierzu zählen auch Kinderheilstätten, Sanatorien, Kur- und ähnliche Krankenhäuser (Fachabteilungen anderer Krankenhäuser). Im Unterschied zur Krankenhausstatistik werden Vorsorge- und Rehabilitationskliniken in der Beherbergungsstatistik nur dann erfasst, wenn die dort untergebrachten Personen überwiegend in der Lage sind, während des vorübergehenden Aufenthaltes den Anstaltsbereich zu verlassen und die gemeindlichen Fremdenverkehrseinrichtungen in Anspruch zu nehmen.

Betriebe nach der Betriebsart 1981 bis 1994

Beherbergungsstätten mit 9 und mehr Betten

Betriebsart	1981	1982	1983	1984	1985	1986	1987	1988	1989	1990	1991	1992	1993	1994
Hotel (ohne Hotel garni)	453	450	446	436	436	428	532	523	527	517	514	533	566	573
Hotel garni	1 105	1 104	1 084	1 068	1 028	1 008	958	948	938	898	856	842	792	769
Gasthof	429	415	410	390	379	372	303	288	282	267	254	267	245	243
Pension	355	345	339	321	313	302	251	240	250	245	249	299	183	204
Hotellerie¹	2 342	2 314	2 279	2 215	2 156	2 110	2 044	1 999	1 997	1 927	1 873	1 941	1 786	1 789
Jugendherberge	40	40	40	41	42	43	43	41	42	43	43	43	43	43
Erholungs- und Ferienheime	210	212	225	218	220	221	217	223	222	218	209	211	238	234
Ferienzentrum	4	4	4	4	4	4	4	4	4	3	3	3	3	3
Ferienhaus und Ferienwohnung	1 476	1 525	1 579	1 637	1 668	1 718	1 675	1 767	1 837	1 878	1 912	2 279	2 312	2 536
Ferienzentrum sowie Ferienhaus und -wohnung	1 480	1 529	1 583	1 641	1 672	1 722	1 679	1 771	1 841	1 881	1 915	2 282	2 315	2 539
Parahotellerie²	1 730	1 781	1 848	1 900	1 934	1 986	1 939	2 035	2 105	2 142	2 167	2 536	2 596	2 816
Vorsorge- und Reha-Kliniken	32	32	32	31	32	32	37	38	35	35	36	37	46	53
Betriebsarten zusammen	4 104	4 127	4 159	4 146	4 122	4 128	4 020	4 072	4 137	4 104	4 076	4 514	4 428	4 658

¹ Hotellerie = Hotel, Gasthof, Pension und Hotel garni

² Parahotellerie = Jugendherberge, Erholungs- und Ferienheim, Ferienzentrum sowie Ferienhaus und Ferienwohnung
1981-1986: 1.4.; 1987,1993: 1.1.; 1988-1992,1994: 1.7.

Betriebe nach der Betriebsart 1995 bis 2007

Beherbergungsstätten mit 9 und mehr Betten

Betriebsart	1995	1996	1997	1998	1999	2000	2001	2002	2003	2004	2005	2006	2007
Hotel (ohne Hotel garni)	581	587	598	600	600	604	596	588	573	558	559	552	540
Hotel garni	739	719	724	680	633	642	637	619	598	563	554	537	516
Gasthof	236	227	214	194	196	188	185	176	178	175	166	161	160
Pension	203	203	217	211	212	204	201	212	203	184	185	174	172
Hotellerie¹	1 759	1 736	1 753	1 685	1 667	1 638	1 619	1 595	1 552	1 480	1 464	1 424	1 388
Jugendherberge	43	43	43	43	42	42	45	45	45	47	47	49	50
Erholungs- und Ferienheime	233	233	230	228	229	225	219	217	209	203	212	207	199
Ferienzentrum	3	3	3	3	3	3	3	3	3	3	3	3	3
Ferienhaus und Ferienwohnung	2 549	2 734	2 941	2 894	2 838	2 858	2 880	2 925	2 898	2 813	2 952	2 834	2 762
Ferienzentrum sowie Ferienhaus und -wohnung	2 552	2 737	2 944	2 897	2 841	2 861	2 883	2 928	2 901	2 816	2 955	2 837	2 765
Parahotellerie²	2 828	3 013	3 217	3 168	3 112	3 128	3 147	3 190	3 155	3 066	3 214	3 093	3 014
Vorsorge- und Reha-Kliniken	54	58	60	61	63	63	62	62	61	64	64	63	62
Betriebsarten zusammen	4 641	4 807	5 030	4 914	4 842	4 829	4 828	4 847	4 768	4 610	4 742	4 580	4 464

¹ Hotellerie = Hotel, Gasthof, Pension und Hotel garni

² Parahotellerie = Jugendherberge, Erholungs- und Ferienheim, Ferienzentrum sowie Ferienhaus und Ferienwohnung jeweils 1.7; 1999: 1.1

Angebot an Betten nach der Betriebsart 1981 bis 1994

Beherbergungsstätten mit 9 und mehr Betten

Betriebsart	1981	1982	1983	1984	1985	1986	1987	1988	1989	1990	1991	1992	1993	1994
Hotel (ohne Hotel garni)	21 609	21 750	21 540	21 414	22 736	22 534	26 794	26 912	27 352	27 594	27 817	29 109	30 626	30 648
Hotel garni	21 746	21 794	21 683	21 470	20 825	20 523	20 385	20 348	20 424	19 454	18 854	18 717	17 053	16 787
Gasthof	8 318	8 197	8 138	7 997	7 815	7 802	5 773	5 551	5 514	5 378	5 158	5 320	4 794	4 794
Pension	8 212	8 136	7 960	7 512	7 401	7 121	7 201	7 170	7 310	7 266	7 203	7 927	4 970	5 319
Hotellerie¹	59 885	59 877	59 321	58 393	58 777	57 980	60 153	59 981	60 600	59 692	59 032	61 073	57 443	57 548
Jugendherberge	6 078	6 051	6 026	6 178	6 392	6 511	6 530	6 381	6 478	6 531	6 531	6 535	6 691	6 684
Erholungs- und Ferienheime	23 595	23 639	24 711	24 531	24 623	24 741	23 121	24 733	25 111	24 533	23 797	23 972	27 330	27 009
Ferienzentrum	12 037	12 037	12 037	11 303	10 173	10 213	9 008	9 008	9 694	9 353	9 353	8 859	8 421	8 421
Ferienhaus und Ferienwohnung	38 013	39 467	40 610	41 977	42 294	44 213	43 621	45 682	47 501	48 369	49 333	55 662	57 356	60 749
Ferienzentrum sowie Ferienhaus und -wohnung	50 050	51 504	52 647	53 280	52 467	54 426	52 629	54 690	57 195	57 722	58 686	64 521	65 777	69 170
Parahotellerie²	79 723	81 194	83 384	83 989	83 482	85 678	82 280	85 804	88 784	88 786	89 014	95 028	99 798	102 863
Vorsorge- und Reha-Kliniken	4 778	4 877	4 842	4 669	4 822	4 866	6 559	6 628	6 664	5 565	5 718	5 962	7 202	8 860
Betriebsarten zusammen	144 386	145 948	147 547	147 051	147 081	148 524	148 992	152 413	156 048	154 043	153 764	162 063	164 443	169 271

¹ Hotellerie = Hotel, Gasthof, Pension und Hotel garni

² Parahotellerie = Jugendherberge, Erholungs- und Ferienheim, Ferienzentrum sowie Ferienhaus und Ferienwohnung 1981-1986: 1.4.; 1987, 1993: 1.1.; 1988-1992, 1994: 1.7.

Angebot an Betten nach der Betriebsart 1995 bis 2007

Beherbergungsstätten mit 9 und mehr Betten

Betriebsart	1995	1996	1997	1998	1999	2000	2001	2002	2003	2004	2005	2006	2007
Hotel (ohne Hotel garni)	31 365	32 122	32 258	32 389	32 707	32 560	32 327	31 965	31 609	31 568	31 824	32 810	33 482
Hotel garni	16 626	16 560	17 242	16 835	16 914	17 178	17 069	17 163	16 678	16 071	16 059	15 949	15 787
Gasthof	4 627	4 414	4 204	3 856	3 816	3 742	3 823	3 492	3 653	3 655	3 394	2 965	2 964
Pension	5 315	5 169	5 285	5 187	5 090	4 953	4 756	5 060	4 615	4 308	4 282	4 056	4 129
Hotellerie¹	57 933	58 265	58 989	58 267	58 527	58 433	57 975	57 680	56 555	55 602	55 559	55 780	56 362
Jugendherberge	6 485	6 607	6 607	6 607	6 561	6 540	6 640	6 584	6 501	6 562	6 920	7 267	7 477
Erholungs- und Ferienheime	26 998	27 071	26 954	26 977	27 239	27 174	26 991	26 601	25 113	24 282	24 430	24 033	23 609
Ferienzentrum	8 421	8 421	8 421	8 681	8 681	8 681	8 681	8 681	9 006	8 803	8 803	8 697	8 697
Ferienhaus und Ferienwohnung	61 203	63 686	67 028	67 276	66 224	65 724	65 888	66 558	69 611	68 604	71 388	70 819	70 592
Ferienzentrum sowie Ferienhaus und -wohnung	69 624	72 107	75 449	75 957	74 905	74 405	74 569	75 239	78 617	77 407	80 191	79 516	79 289
Parahotellerie²	103 107	105 785	109 010	109 541	108 705	108 119	108 200	108 424	110 231	108 251	111 541	110 816	110 375
Vorsorge- und Reha-Kliniken	8 753	9 558	9 638	9 500	10 086	10 086	10 254	10 185	10 391	10 639	10 649	11 148	11 231
Betriebsarten zusammen	169 793	173 608	177 637	177 308	177 318	176 638	176 429	176 289	177 177	174 492	177 749	177 744	177 968

¹ Hotellerie = Hotel, Gasthof, Pension und Hotel garni

² Parahotellerie = Jugendherberge, Erholungs- und Ferienheim, Ferienzentrum sowie Ferienhaus und Ferienwohnung jeweils 1.7; 1999: 1.1

Prädikatisierte Gemeinden nach der Gemeindegruppe am 01.03.2008

Mineral- u. Moorbäder (Heilbäder)

Bad Bramstedt, Stadt
Bad Schwartau, Stadt
Bad Segeberg, Stadt

Heilklimatischer Kurort

Eutin, Stadt

Kneippkurorte

Gelting
Malente
Möln, Stadt

Nordseebäder

Hörnum (Sylt)
Kampen (Sylt)
List
Nebel
Nieblum
Pellworm
Rantum (Sylt)
Sylt-Ost
Utersum

Nordseeheilbäder

Büsum
Elisabeth-Sophien-Koog
Friedrichskoog
Helgoland
Norddorf
Nordstrand
Sankt Peter-Ording
Wenningstedt-Braderup
Westerland, Stadt
Wittdün
Wyk auf Föhr, Stadt

Ostseebäder

Brodersby
Eckernförde, Stadt
Heikendorf
Laboe
Neustadt in Holstein, Stadt
Schönberg (Holstein)
Sierksdorf
Strande
Wangels

Ostseeheilbäder

Dahme
Damp
Fehmarn, Stadt
Glücksburg (Ostsee), Stadt
Grömitz
Großenbrode

Noch: Ostseeheilbäder

Heiligenhafen, Stadt
Hohwacht (Ostsee)
Kellenhusen (Ostsee)
Scharbeutz
Timmendorfer Strand
Travemünde

Luftkurorte

Albersdorf
Bosau
Bredstedt, Stadt
Burg (Dithmarschen)
Dersau
Friedrichstadt, Stadt
Garding, Stadt
Husum, Stadt
Kellinghusen, Stadt
Langballig
Leck
Lütjenburg, Stadt
Niebüll, Stadt
Plön, Stadt
Ratzeburg, Stadt
Schwabstedt
Süderstapel
Tönning, Stadt

Erholungsorte

Alkersum
Ascheberg (Holstein)
Augustenkoog
Aukrug
Aventoft
Bargum
Behrendsdorf (Ostsee)
Bistensee
Blekendorf
Bordelum
Borgsum
Brodersby/Schlei
Büsumer Deichhausen
Dagebüll
Dollerup
Dunsum
Emmelsbüll-Horsbüll
Fleckeby
Friedr.-Wilhelm-Lübke-Koog
Garding (Kirchspiel)
Goltoft
Grothusenkoog
Grube
Grundhof
Hanerau-Hademarschen
Hasselberg
Heringsdorf
Hohenfelde
Hooge
Idstedt

Noch: Erholungsorte

Kappeln, Stadt
Katharinenheerd
Klanxbüll
Koldenbützel
Kotzenbüll
Kronsgaard
Langeneß
Langenhorn
Lauenburg/Elbe, Stadt
Lensahn
Lunden
Maasholm
Midlum
Munkbrarup
Neukirchen / OH
Neukirchen / NF
Nieby
Norderfriedrichskoog
Ockholm
Oevenum
Oldenburg in Holstein, Stadt
Oldenswort
Oldsum
Osterhever
Pommerby
Poppenbüll
Preetz, Stadt
Quern
Rabel
Rantrum
Ratekau
Reinfeld (Holstein), Stadt
Ringsberg
Rodenäs
Schleswig, Stadt
Schönwalde am Bungsberg
Schwedeneck
Seedorf
Sörup
Stangheck
Stein
Steinberg
Süderbrarup
Süderende
Süsel
Tating
Tetenbüll
Tümlauer Koog
Uelvesbüll
Ulsnis
Vollerwiek
Waabs
Wees
Welt
Wendtorf
Westerdeichstrich
Westerhever
Westerholz
Witsum
Witzwort
Wrixum

Die hier nicht aufgeführten Gemeinden bilden die Gruppe der sonstigen (nichtprädikatisierten) Gemeinden.