

STATISTISCHER BERICHT
Kennziffer: G IV 1 - m 2/14 HH

Beherbergung im Reiseverkehr in Hamburg Februar 2014

- Vorläufige Ergebnisse -

Herausgegeben am: 15. April 2014



Impressum

Statistische Berichte

Herausgeber:

Statistisches Amt für Hamburg und Schleswig-Holstein

– Anstalt des öffentlichen Rechts –

Steckelhörn 12
20457 Hamburg

Auskunft zu dieser Veröffentlichung:

Michael Schäfer

Telefon: 0431/6895-9231

E-Mail: tourismussh@statistik-nord.de

Auskunftsdienst:

E-Mail: info@statistik-nord.de

Auskünfte: 040 42831-1766

0431 6895-9393

Internet: www.statistik-nord.de

© Statistisches Amt für Hamburg und Schleswig-Holstein, Hamburg 2014

Auszugsweise Vervielfältigung und Verbreitung mit Quellenangabe gestattet.

Sofern in den Produkten auf das Vorhandensein von Copyrightrechten Dritter hingewiesen wird, sind die in deren Produkten ausgewiesenen Copyrightbestimmungen zu wahren. Alle übrigen Rechte bleiben vorbehalten.

Zeichenerklärung:

0	weniger als die Hälfte von 1 in der letzten besetzten Stelle, jedoch mehr als nichts
–	nichts vorhanden (genau Null)
...	Angabe fällt später an
·	Zahlenwert unbekannt oder geheim zu halten
x	Tabellenfach gesperrt, weil Aussage nicht sinnvoll
p	vorläufiges Ergebnis
r	berichtigtes Ergebnis
s	geschätztes Ergebnis
a. n. g.	anderweitig nicht genannt
u. dgl.	und dergleichen

Tabelle 1: Ankünfte, Übernachtungen und Aufenthaltsdauer der Gäste in Beherbergungsstätten mit 10 und mehr Betten (einschl. Camping) in Hamburg

Herkunftsland (Ständiger Wohnsitz)	Februar 2014					Januar bis Februar 2014				
	Ankünfte		Übernachtungen		durchschnittliche Aufenthaltsdauer ¹	Ankünfte		Übernachtungen		durchschnittliche Aufenthaltsdauer ¹
	insgesamt	Veränderung zum Vorjahresmonat	insgesamt	Veränderung zum Vorjahresmonat		insgesamt	Veränderung zum Vorjahreszeitraum	insgesamt	Veränderung zum Vorjahreszeitraum	
	Anzahl	%	Anzahl	%	Tage	Anzahl	%	Anzahl	%	Tage
Hamburg	394 299	5,1	717 840	4,8	1,8	745 998	5,5	1 377 073	6,4	1,8
Deutschland	315 150	4,1	556 046	3,5	1,8	599 724	4,6	1 072 515	5,1	1,8
Ausland	79 149	9,2	161 794	9,6	2,0	146 274	9,6	304 558	11,2	2,1
Europa	62 219	10,1	121 488	9,3	2,0	114 259	9,5	227 242	10,4	2,0
Belgien	1 396	- 0,8	2 372	- 1,1	1,7	2 724	6,0	4 686	7,9	1,7
Bulgarien	231	- 28,7	618	8,8	2,7	391	- 23,8	950	3,4	2,4
Dänemark	11 887	23,8	21 477	28,7	1,8	19 646	24,2	34 323	26,8	1,7
Estland	138	- 21,1	418	54,8	3,0	253	- 30,1	778	35,1	3,1
Finnland	764	- 0,4	1 435	- 2,6	1,9	1 394	- 3,9	2 495	- 9,7	1,8
Frankreich	4 245	0,8	7 131	1,8	1,7	7 923	- 2,5	14 033	3,0	1,8
Griechenland	336	9,4	860	20,4	2,6	704	22,4	1 767	34,0	2,5
Irland	601	19,2	1 177	- 1,4	2,0	950	3,4	1 964	- 0,3	2,1
Island	115	105,4	170	84,8	1,5	162	54,3	245	16,1	1,5
Italien	2 320	18,5	4 889	26,7	2,1	4 274	15,8	9 750	30,1	2,3
Kroatien	128	24,3	285	- 11,5	2,2	216	13,1	434	- 11,8	2,0
Lettland	151	11,9	281	11,5	1,9	260	- 9,4	461	- 11,7	1,8
Litauen	177	3,5	320	- 14,7	1,8	322	0,3	607	- 3,7	1,9
Luxemburg	444	20,3	955	22,1	2,2	736	9,9	1 634	7,9	2,2
Malta	44	25,7	107	42,7	2,4	92	48,4	295	98,0	3,2
Niederlande	5 485	9,0	9 244	7,8	1,7	10 862	12,8	18 594	14,5	1,7
Norwegen	1 503	15,4	2 638	11,4	1,8	2 784	16,8	5 163	21,2	1,9
Österreich	5 159	15,6	10 901	17,2	2,1	9 068	11,3	19 360	15,7	2,1
Polen	1 762	12,0	3 813	29,5	2,2	3 466	4,8	7 488	22,3	2,2
Portugal	526	38,1	1 131	27,1	2,2	1 013	38,0	2 150	26,8	2,1
Rumänien	481	- 12,1	1 383	31,7	2,9	883	- 3,2	2 677	57,3	3,0
Russische Föderation	2 039	- 2,8	5 038	- 12,7	2,5	5 010	3,7	13 097	- 0,7	2,6
Schweden	2 263	- 6,9	3 824	- 11,2	1,7	4 302	- 4,9	7 365	- 6,4	1,7
Schweiz	4 898	11,2	9 898	10,2	2,0	9 473	10,8	20 160	14,4	2,1
Slowakei	132	- 39,4	205	- 49,0	1,6	225	- 25,5	395	- 37,5	1,8
Slowenien	85	1,2	167	- 2,3	2,0	165	- 3,5	411	12,6	2,5
Spanien	2 539	15,4	4 905	- 5,5	1,9	4 511	7,9	9 479	- 4,8	2,1
Tschechische Republik	496	25,9	1 059	37,2	2,1	959	29,8	1 891	13,5	2,0
Türkei	832	- 0,6	1 694	- 3,9	2,0	1 605	- 0,1	3 285	1,5	2,0
Ukraine	306	- 23,3	735	- 12,9	2,4	668	- 8,0	1 481	- 2,8	2,2
Ungarn	344	3,9	1 055	21,1	3,1	598	1,7	1 995	18,7	3,3
Vereinigtes Königreich	9 430	5,6	19 268	- 0,2	2,0	16 881	7,3	34 072	0,4	2,0
Zypern	76	- 6,2	237	10,2	3,1	145	- 12,7	433	2,9	3,0
sonst. europ. Länder	886	33,0	1 798	32,5	2,0	1 594	14,3	3 324	- 0,1	2,1
Afrika	888	- 4,3	3 116	32,1	3,5	1 750	2,2	6 227	26,0	3,6
Südafrika	179	12,6	587	46,0	3,3	361	38,3	1 065	55,5	3,0
sonst. afrik. Länder	709	- 7,8	2 529	29,3	3,6	1 389	- 4,3	5 162	21,3	3,7
Asien	5 653	13,8	14 235	9,9	2,5	10 945	9,3	27 482	10,6	2,5
Arabische Golfstaaten	1 645	12,4	4 199	15,6	2,6	3 345	10,7	8 371	17,7	2,5
China (einschl. Hongkong)	1 047	39,6	2 520	20,6	2,4	1 967	7,7	4 636	2,4	2,4
Indien	470	20,5	1 313	- 5,8	2,8	845	12,8	2 488	1,6	2,9
Israel	222	- 14,6	425	- 5,1	1,9	436	- 1,1	894	4,2	2,1
Japan	751	- 6,5	1 796	- 0,9	2,4	1 357	- 7,7	3 196	- 7,2	2,4
Süd-Korea	241	- 4,7	533	- 11,6	2,2	525	5,2	1 215	16,2	2,3
Taiwan	97	6,6	328	66,5	3,4	173	9,5	544	53,7	3,1
sonst. asiat. Länder	1 180	23,4	3 121	12,2	2,6	2 297	24,6	6 138	21,2	2,7

¹ Rechnerischer Wert: Übernachtungen/Ankünfte

Tabelle 1: Ankünfte, Übernachtungen und Aufenthaltsdauer der Gäste in Beherbergungsstätten mit 10 und mehr Betten (einschl. Camping) in Hamburg

Herkunftsland (Ständiger Wohnsitz)	Februar 2014					Januar bis Februar 2014				
	Ankünfte		Übernachtungen		durchschnittliche Aufenthaltsdauer ¹	Ankünfte		Übernachtungen		durchschnittliche Aufenthaltsdauer ¹
	insgesamt	Veränderung zum Vorjahresmonat	insgesamt	Veränderung zum Vorjahresmonat		insgesamt	Veränderung zum Vorjahreszeitraum	insgesamt	Veränderung zum Vorjahreszeitraum	
	Anzahl	%	Anzahl	%	Tage	Anzahl	%	Anzahl	%	Tage
Amerika	5 873	12,0	14 383	14,9	2,4	11 217	14,4	28 096	16,6	2,5
Kanada	358	- 6,0	844	- 17,0	2,4	742	3,9	1 647	- 14,6	2,2
Vereinigte Staaten	4 526	14,0	10 416	12,6	2,3	8 330	16,3	19 524	12,5	2,3
Mittelamerika/Karibik	196	22,5	427	24,1	2,2	350	8,4	766	11,3	2,2
Brasilien	298	0,3	1 615	105,2	5,4	779	9,6	3 783	112,3	4,9
sonst. südäm. Länder	409	- 6,6	846	- 24,8	2,1	869	- 2,8	1 944	- 17,4	2,2
sonst. nordam. Länder	86	-	235	-	2,7	147	-	432	-	2,9
Australien, Ozeanien	413	22,9	1 012	22,8	2,5	1 124	19,7	2 674	21,4	2,4
Australien	290	9,8	779	26,1	2,7	890	15,0	2 199	25,8	2,5
Neuseeland/Ozeanien	123	70,8	233	13,1	1,9	234	41,8	475	4,4	2,0
Ohne Angaben	4 103	- 8,6	7 560	- 4,0	1,8	6 979	3,4	12 837	6,9	1,8

¹ Rechnerischer Wert: Übernachtungen/Ankünfte

Tabelle 2: Entwicklung der Anzahl der Betriebe, Betten, Ankünfte und Übernachtungen sowie der Auslastung der Bettenkapazität in Hamburg

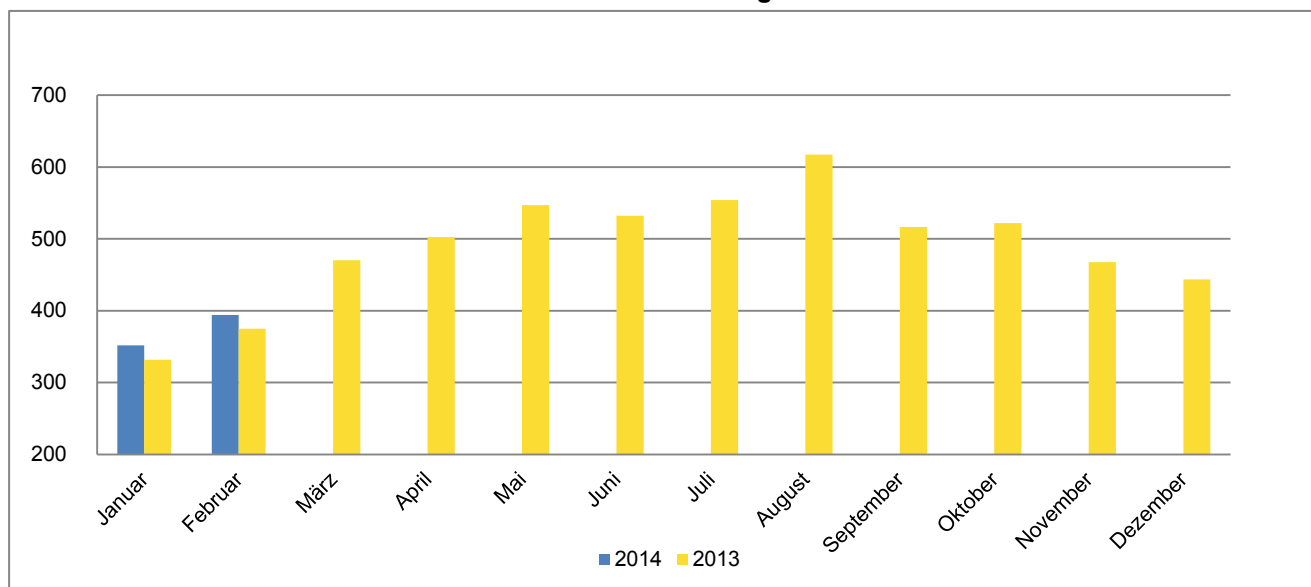
Jahr Monat	ge- öffnete Betriebe	angebo- tene Betten	Ankünfte			Übernachtungen			Auslast- ung der Betten- kapazi- tät ³	
			insgesamt	Veränder- ung zum Vor- jahres- zeitraum	Ausland	insgesamt	Veränder- ung zum Vor- jahres- zeitraum	Ausland		
			Anzahl ^{1 2}	Anzahl	%	Anzahl	Anzahl	%		Anzahl
2003	274	30 227	2 974 050	8,0	566 094	5 444 959	5,7	1 103 736	48,1	
2004	279	33 439	3 263 114	9,7	624 347	5 945 507	9,2	1 231 251	50,2	
2005	281	33 848	3 450 864	5,8	635 526	6 435 106	8,2	1 311 136	51,7	
2006	286	35 364	3 843 850	11,4	738 752	7 177 327	11,5	1 561 569	55,8	
2007	285	36 701	3 985 106	3,7	746 383	7 402 423	3,1	1 536 324	55,9	
2008	292	39 528	4 116 335	3,3	764 629	7 727 621	4,4	1 612 097	53,7	
2009	303	42 845	4 367 721	6,1	806 275	8 190 145	6,0	1 655 138	54,1	
2010	312	45 807	4 732 566	8,4	913 139	8 946 635	9,2	1 852 309	54,2	
2011	315	47 690	5 083 172	7,4	1 001 006	9 530 300	6,5	2 042 103	55,2	
2012	326	52 590	5 603 644	10,2	1 175 279	10 634 012	11,6	2 390 809	56,2	
2013	334	52 771	5 880 314	4,9	1 229 063	11 603 135	9,1	2 662 154	59,6	
2012	Januar	319	48 825	327 129	11,3	61 120	574 875	8,1	115 349	37,9
	Februar	321	49 313	369 119	15,3	71 752	650 853	15,2	137 373	45,5
	März	325	49 863	448 801	12,7	91 318	824 304	10,9	181 181	53,3
	April	327	49 970	461 060	5,2	98 995	906 720	8,3	205 273	60,1
	Mai	329	51 500	507 440	7,2	105 274	986 851	10,5	216 811	61,1
	Juni	329	51 462	492 662	9,2	103 703	947 650	6,7	210 925	60,5
	Juli	330	51 778	532 632	11,4	129 081	1 029 932	12,1	257 792	62,9
	August	331	51 817	567 353	12,5	115 464	1 130 862	14,6	240 927	69,1
	September	333	52 531	499 466	8,8	113 447	972 883	11,0	239 655	61,2
	Oktober	332	52 527	495 387	5,9	99 661	959 793	8,5	206 935	58,4
	November	327	52 614	476 159	13,1	98 549	848 345	14,5	195 488	53,5
	Dezember	326	52 590	426 436	13,0	86 915	800 944	20,4	183 100	48,9
2013	Januar	325	52 568	331 867	1,4	61 061	609 221	6,0	126 232	37,3
	Februar	330	52 504	375 091	1,6	72 452	684 879	5,2	147 674	46,5
	März	335	52 639	470 298	4,8	86 658	917 650	11,3	183 978	56,0
	April	339	52 775	502 181	8,9	107 528	951 942	5,0	222 505	59,7
	Mai	340	52 704	546 849	7,8	107 556	1 133 919	14,9	234 357	68,2
	Juni	339	52 738	532 095	8,0	108 773	1 043 110	10,1	230 098	65,0
	Juli	339	53 119	554 141	4,0	145 072	1 170 467	13,6	329 030	69,6
	August	341	53 128	617 449	8,8	127 067	1 295 224	14,5	292 081	77,1
	September	342	53 313	516 764	3,5	112 091	1 028 739	5,7	242 735	63,8
	Oktober	339	52 902	522 055	5,4	106 804	1 055 314	10,0	235 521	63,9
	November	334	52 771	467 791	- 1,8	99 773	862 235	1,6	210 734	54,3
	Dezember	334	52 771	443 733	4,1	94 228	850 435	6,2	207 209	51,8
2014	Januar	331	52 634	351 699	6,0	67 125	659 233	8,2	142 764	40,3
	Februar	331	52 580	394 299	5,1	79 149	717 840	4,8	161 794	48,7

1 Bis 12/2011 Betriebe mit 9 und mehr Betten, ab 01/2012 Betriebe mit 10 und mehr Betten

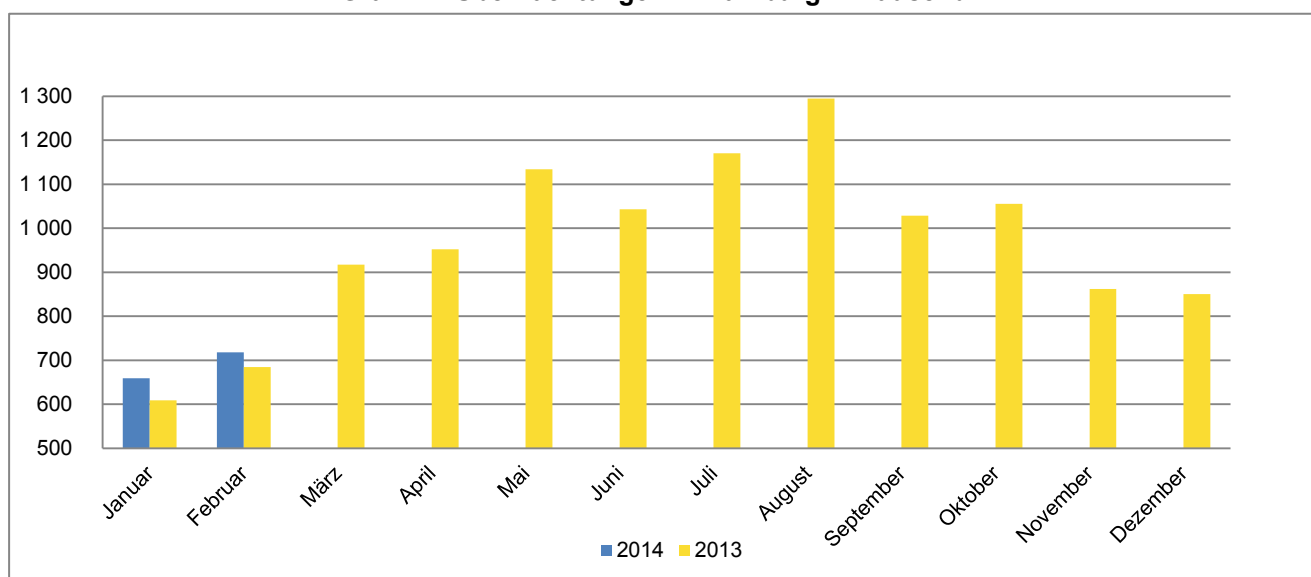
2 Monat = am Ende des Monats; Jahr = Ende Dezember

3 Übernachtungen / (Betten X Kalendertage im Berichtszeitraum)
jeweils für alle Betriebe ohne Campingplätze

Grafik 1: Ankünfte in Hamburg in Tausend



Grafik 2: Übernachtungen in Hamburg in Tausend



Grafik 3: Auslastung der Bettenkapazität in Hamburg in Prozent

