

STATISTISCHE BERICHTE

Kennziffer: G IV 1 - m 4/14 HH

Beherbergung im Reiseverkehr in Hamburg April 2014

- Vorläufige Ergebnisse -

Herausgegeben am: 18. Juni 2014



Impressum

Statistische Berichte

Herausgeber:

Statistisches Amt für Hamburg und Schleswig-Holstein

– Anstalt des öffentlichen Rechts –

Steckelhörn 12
20457 Hamburg

Auskunft zu dieser Veröffentlichung:

Michael Schäfer

Telefon: 0431 6895-9231

E-Mail: tourismussh@statistik-nord.de

Auskunftsdienst:

E-Mail: info@statistik-nord.de

Auskünfte: 040 42831-1766

0431 6895-9393

Internet: www.statistik-nord.de

© Statistisches Amt für Hamburg und Schleswig-Holstein, Hamburg 2014
Auszugsweise Vervielfältigung und Verbreitung mit Quellenangabe gestattet.

Sofern in den Produkten auf das Vorhandensein von Copyrightrechten Dritter hingewiesen wird, sind die in deren Produkten ausgewiesenen Copyrightbestimmungen zu wahren. Alle übrigen Rechte bleiben vorbehalten.

Zeichenerklärung:

0	weniger als die Hälfte von 1 in der letzten besetzten Stelle, jedoch mehr als nichts
–	nichts vorhanden (genau Null)
...	Angabe fällt später an
·	Zahlenwert unbekannt oder geheim zu halten
x	Tabellenfach gesperrt, weil Aussage nicht sinnvoll
p	vorläufiges Ergebnis
r	berichtigtes Ergebnis
s	geschätztes Ergebnis
a. n. g.	anderweitig nicht genannt
u. dgl.	und dergleichen

Tabelle 1: Ankünfte, Übernachtungen und Aufenthaltsdauer der Gäste in Beherbergungsstätten mit 10 und mehr Betten (einschl. Camping) in Hamburg

Herkunftsland (Ständiger Wohnsitz)	April 2014					Januar bis April 2014				
	Ankünfte		Übernachtungen		durchschnittliche Aufenthaltsdauer ¹	Ankünfte		Übernachtungen		durchschnittliche Aufenthaltsdauer ¹
	insgesamt	Veränderung zum Vorjahresmonat	insgesamt	Veränderung zum Vorjahresmonat		insgesamt	Veränderung zum Vorjahreszeitraum	insgesamt	Veränderung zum Vorjahreszeitraum	
	Anzahl	%	Anzahl	%	Tage	Anzahl	%	Anzahl	%	Tage
Hamburg	504 317	0,4	1 044 702	9,7	2,1	1 725 014	2,7	3 327 940	5,2	1,9
Deutschland	384 780	- 2,5	770 327	5,6	2,0	1 368 836	1,3	2 561 416	3,1	1,9
Ausland	119 537	11,2	274 375	23,3	2,3	356 178	8,7	766 524	12,7	2,2
Europa	93 217	13,4	207 564	24,8	2,2	276 280	8,9	572 582	12,0	2,1
Belgien	1 890	1,4	3 625	5,8	1,9	6 310	6,2	11 324	4,9	1,8
Bulgarien	219	- 4,4	553	19,7	2,5	874	- 10,6	2 004	13,8	2,3
Dänemark	17 877	46,8	35 467	60,0	2,0	47 177	18,6	87 088	22,5	1,8
Estland	155	- 20,9	399	30,4	2,6	545	- 20,9	1 472	31,4	2,7
Finnland	1 510	6,2	3 168	21,7	2,1	3 771	- 1,0	7 262	0,7	1,9
Frankreich	6 502	6,7	14 139	31,6	2,2	19 817	8,6	37 633	19,5	1,9
Griechenland	421	10,8	1 079	23,9	2,6	1 581	15,5	3 973	20,2	2,5
Irland	608	9,9	1 275	18,8	2,1	2 185	14,5	4 839	22,6	2,2
Island	142	36,5	295	26,1	2,1	447	40,6	829	20,7	1,9
Italien	3 948	21,8	9 727	43,9	2,5	11 656	22,7	26 601	35,7	2,3
Kroatien	114	- 24,5	211	- 17,6	1,9	441	- 8,1	875	- 15,8	2,0
Lettland	174	- 15,5	706	107,6	4,1	629	- 9,0	1 626	32,0	2,6
Litauen	178	- 16,0	348	2,7	2,0	706	5,7	1 331	7,9	1,9
Luxemburg	864	48,7	2 102	47,8	2,4	2 016	3,2	4 604	1,1	2,3
Malta	34	- 37,0	72	- 16,3	2,1	158	8,2	420	34,2	2,7
Niederlande	6 789	3,6	12 344	6,9	1,8	23 311	5,0	40 814	5,1	1,8
Norwegen	2 210	26,6	4 535	43,6	2,1	6 504	10,1	12 427	16,0	1,9
Österreich	9 576	17,0	24 057	32,2	2,5	25 419	8,8	58 056	13,7	2,3
Polen	1 613	- 7,6	3 895	- 0,6	2,4	7 233	7,7	15 855	17,9	2,2
Portugal	672	- 0,4	1 592	11,7	2,4	2 303	18,9	5 059	18,1	2,2
Rumänien	357	- 7,8	1 322	75,3	3,7	1 774	3,4	5 716	69,2	3,2
Russische Föderation	2 473	- 18,2	6 516	- 5,2	2,6	10 224	- 3,3	26 046	- 2,2	2,5
Schweden	4 199	9,2	7 925	14,5	1,9	11 213	- 2,0	19 752	- 1,9	1,8
Schweiz	11 114	9,8	28 056	19,5	2,5	26 739	7,3	61 635	11,8	2,3
Slowakei	102	- 31,1	374	5,9	3,7	499	- 8,3	1 192	- 1,7	2,4
Slowenien	178	17,1	321	7,7	1,8	449	2,5	994	10,1	2,2
Spanien	3 575	24,8	8 159	35,3	2,3	10 475	10,5	22 756	2,5	2,2
Tschechische Republik	765	16,4	1 715	44,0	2,2	2 474	37,4	5 125	42,0	2,1
Türkei	1 045	4,2	3 413	88,8	3,3	3 621	8,2	8 639	30,8	2,4
Ukraine	357	- 21,0	778	- 12,7	2,2	1 546	- 1,7	3 543	9,5	2,3
Ungarn	331	1,2	735	- 20,8	2,2	1 313	8,9	3 872	7,9	2,9
Vereinigtes Königreich	12 092	1,5	26 084	2,8	2,2	38 988	6,6	80 677	2,4	2,1
Zypern	88	23,9	233	22,6	2,6	302	- 0,3	830	5,5	2,7
sonst. europ. Länder	1 045	21,2	2 344	25,1	2,2	3 580	11,8	7 713	5,5	2,2
Afrika	875	- 35,7	3 029	- 7,7	3,5	3 626	- 21,4	12 306	- 0,7	3,4
Südafrika	212	- 20,9	711	10,2	3,4	758	7,8	2 379	28,5	3,1
sonst. afrik. Länder	663	- 39,3	2 318	- 12,0	3,5	2 868	- 26,7	9 927	- 5,9	3,5
Asien	8 021	0,2	22 498	17,1	2,8	26 874	11,0	68 985	15,5	2,6
Arabische Golfstaaten	1 996	- 6,6	4 712	- 12,5	2,4	7 463	7,7	17 849	8,8	2,4
China (einschl. Hongkong)	2 041	18,5	6 119	47,6	3,0	5 715	18,1	15 020	30,0	2,6
Indien	536	- 7,3	1 675	- 3,1	3,1	1 847	9,1	5 606	1,1	3,0
Israel	278	20,3	717	56,2	2,6	1 040	17,0	2 177	20,2	2,1
Japan	1 101	- 10,0	3 121	24,6	2,8	3 823	- 0,6	9 142	7,9	2,4
Süd-Korea	276	- 10,4	888	31,9	3,2	1 134	10,2	2 824	11,4	2,5
Taiwan	204	36,0	605	82,2	3,0	480	7,1	1 569	58,6	3,3
sonst. asiat. Länder	1 589	- 4,1	4 661	16,9	2,9	5 372	18,4	14 798	19,4	2,8

¹ Rechnerischer Wert: Übernachtungen/Ankünfte

Tabelle 1: Ankünfte, Übernachtungen und Aufenthaltsdauer der Gäste in Beherbergungsstätten mit 10 und mehr Betten (einschl. Camping) in Hamburg

Herkunftsland (Ständiger Wohnsitz)	April 2014					Januar bis April 2014				
	Ankünfte		Übernachtungen		durchschnittliche Aufenthaltsdauer ¹	Ankünfte		Übernachtungen		durchschnittliche Aufenthaltsdauer ¹
	insgesamt	Veränderung zum Vorjahresmonat	insgesamt	Veränderung zum Vorjahresmonat		insgesamt	Veränderung zum Vorjahreszeitraum	insgesamt	Veränderung zum Vorjahreszeitraum	
	Anzahl	%	Anzahl	%	Tage	Anzahl	%	Anzahl	%	Tage
Amerika	10 470	4,7	26 615	14,0	2,5	28 605	8,7	71 541	15,1	2,5
Kanada	681	- 6,6	1 833	7,5	2,7	1 909	- 1,5	4 596	- 3,6	2,4
Vereinigte Staaten	7 504	5,6	18 160	8,6	2,4	21 025	9,6	49 276	9,5	2,3
Mittelamerika/Karibik	295	- 2,3	659	- 20,5	2,2	879	5,6	2 081	- 0,2	2,4
Brasilien	1 371	11,8	4 332	67,4	3,2	2 659	13,2	10 439	100,1	3,9
sonst. südäm. Länder	544	- 14,7	1 431	- 4,5	2,6	1 820	- 8,8	4 290	- 15,6	2,4
sonst. nordam. Länder	75	-	200	-	2,7	313	-	859	-	2,7
Australien, Ozeanien	851	- 3,3	2 276	13,1	2,7	2 520	9,2	6 140	17,2	2,4
Australien	669	- 0,9	1 798	15,6	2,7	1 908	2,6	4 825	15,8	2,5
Neuseeland/Ozeanien	182	- 11,2	478	4,6	2,6	612	36,6	1 315	22,9	2,1
Ohne Angaben	6 103	19,9	12 393	48,3	2,0	18 273	10,6	34 970	18,0	1,9

¹ Rechnerischer Wert: Übernachtungen/Ankünfte

Tabelle 2: Entwicklung der Anzahl der Betriebe, Betten, Ankünfte und Übernachtungen sowie der Auslastung der Bettenkapazität in Hamburg

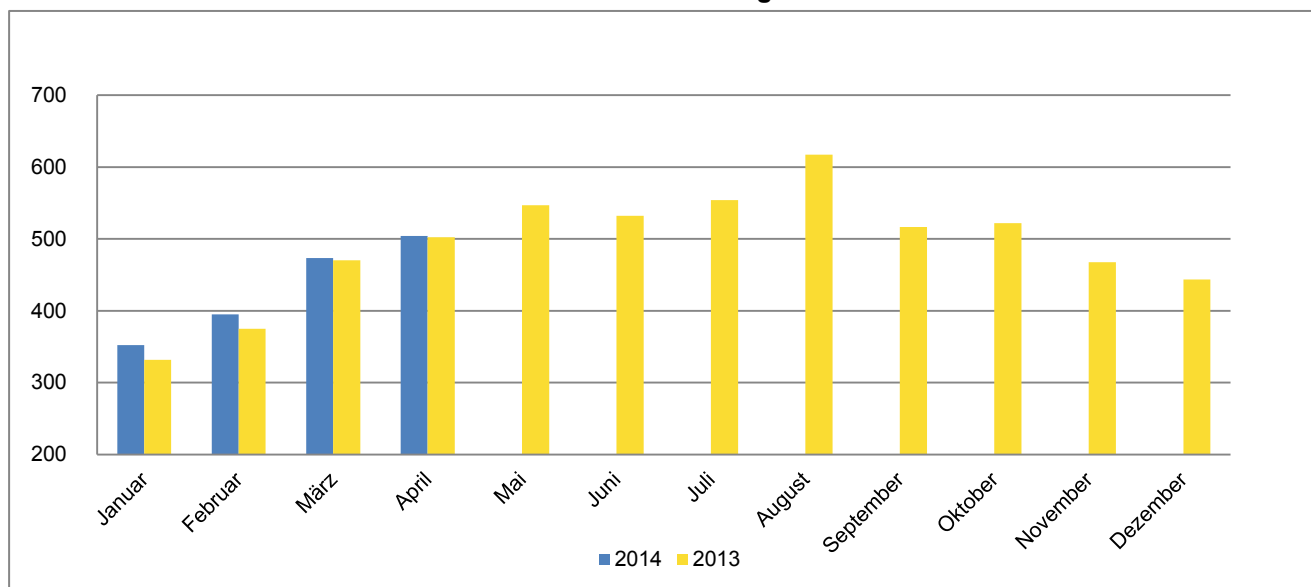
Jahr Monat	ge- öffnete Betriebe	angebo- tene Betten	Ankünfte			Übernachtungen			Auslast- ung der Betten- kapazi- tät ³	
			insgesamt	Veränder- ung zum Vor- jahres- zeitraum	Ausland	insgesamt	Veränder- ung zum Vor- jahres- zeitraum	Ausland		
			Anzahl ^{1 2}	%	Anzahl	Anzahl	%	Anzahl		
2003	274	30 227	2 974 050	8,0	566 094	5 444 959	5,7	1 103 736	48,1	
2004	279	33 439	3 263 114	9,7	624 347	5 945 507	9,2	1 231 251	50,2	
2005	281	33 848	3 450 864	5,8	635 526	6 435 106	8,2	1 311 136	51,7	
2006	286	35 364	3 843 850	11,4	738 752	7 177 327	11,5	1 561 569	55,8	
2007	285	36 701	3 985 106	3,7	746 383	7 402 423	3,1	1 536 324	55,9	
2008	292	39 528	4 116 335	3,3	764 629	7 727 621	4,4	1 612 097	53,7	
2009	303	42 845	4 367 721	6,1	806 275	8 190 145	6,0	1 655 138	54,1	
2010	312	45 807	4 732 566	8,4	913 139	8 946 635	9,2	1 852 309	54,2	
2011	315	47 690	5 083 172	7,4	1 001 006	9 530 300	6,5	2 042 103	55,2	
2012	326	52 590	5 603 644	10,2	1 175 279	10 634 012	11,6	2 390 809	56,2	
2013	334	52 771	5 880 314	4,9	1 229 063	11 603 135	9,1	2 662 154	59,6	
2012	Januar	319	48 825	327 129	11,3	61 120	574 875	8,1	115 349	37,9
	Februar	321	49 313	369 119	15,3	71 752	650 853	15,2	137 373	45,5
	März	325	49 863	448 801	12,7	91 318	824 304	10,9	181 181	53,3
	April	327	49 970	461 060	5,2	98 995	906 720	8,3	205 273	60,1
	Mai	329	51 500	507 440	7,2	105 274	986 851	10,5	216 811	61,1
	Juni	329	51 462	492 662	9,2	103 703	947 650	6,7	210 925	60,5
	Juli	330	51 778	532 632	11,4	129 081	1 029 932	12,1	257 792	62,9
	August	331	51 817	567 353	12,5	115 464	1 130 862	14,6	240 927	69,1
	September	333	52 531	499 466	8,8	113 447	972 883	11,0	239 655	61,2
	Oktober	332	52 527	495 387	5,9	99 661	959 793	8,5	206 935	58,4
	November	327	52 614	476 159	13,1	98 549	848 345	14,5	195 488	53,5
	Dezember	326	52 590	426 436	13,0	86 915	800 944	20,4	183 100	48,9
2013	Januar	325	52 568	331 867	1,4	61 061	609 221	6,0	126 232	37,3
	Februar	330	52 504	375 091	1,6	72 452	684 879	5,2	147 674	46,5
	März	335	52 639	470 298	4,8	86 658	917 650	11,3	183 978	56,0
	April	339	52 775	502 181	8,9	107 528	951 942	5,0	222 505	59,7
	Mai	340	52 704	546 849	7,8	107 556	1 133 919	14,9	234 357	68,2
	Juni	339	52 738	532 095	8,0	108 773	1 043 110	10,1	230 098	65,0
	Juli	339	53 119	554 141	4,0	145 072	1 170 467	13,6	329 030	69,6
	August	341	53 128	617 449	8,8	127 067	1 295 224	14,5	292 081	77,1
	September	342	53 313	516 764	3,5	112 091	1 028 739	5,7	242 735	63,8
	Oktober	339	52 902	522 055	5,4	106 804	1 055 314	10,0	235 521	63,9
	November	334	52 771	467 791	- 1,8	99 773	862 235	1,6	210 734	54,3
	Dezember	334	52 771	443 733	4,1	94 228	850 435	6,2	207 209	51,8
2014	Januar	331	52 677	352 176	6,1	67 365	659 466	8,2	142 956	40,3
	Februar	331	52 624	395 183	5,4	79 388	718 864	5,0	162 118	48,7
	März	334	52 668	473 338	0,6	89 888	904 908	- 1,4	187 075	55,2
	April	344	54 068	504 317	0,4	119 537	1 044 702	9,7	274 375	63,8

1 Bis 12/2011 Betriebe mit 9 und mehr Betten, ab 01/2012 Betriebe mit 10 und mehr Betten

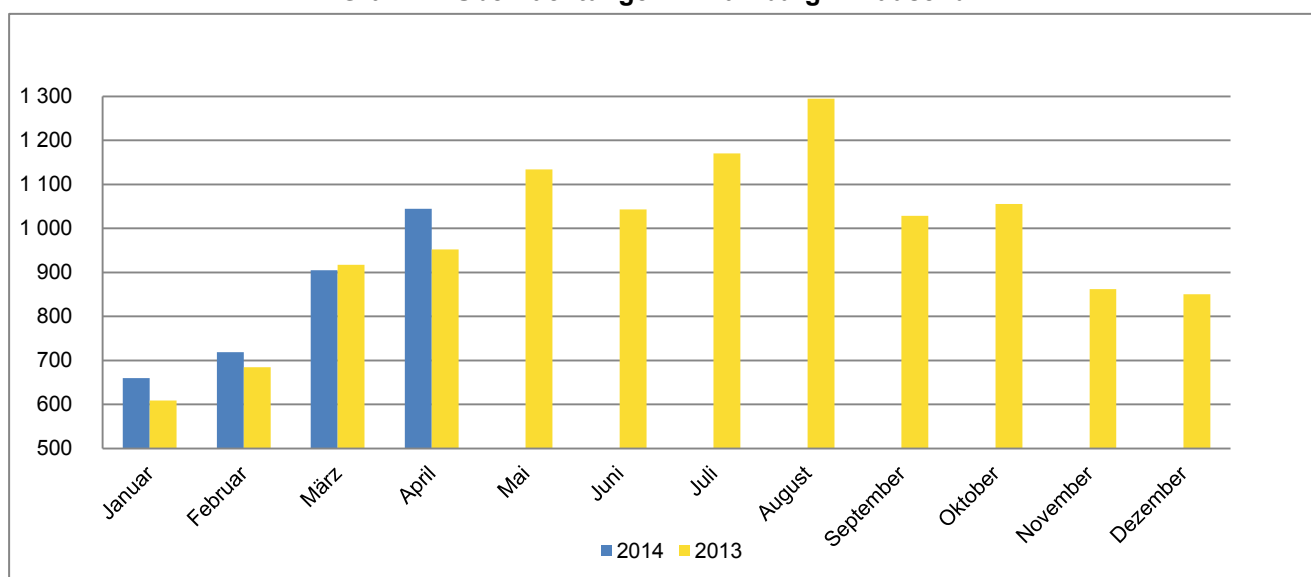
2 Monat = am Ende des Monats; Jahr = Ende Dezember

3 Übernachtungen / (Betten X Kalendertage im Berichtszeitraum)
jeweils für alle Betriebe ohne Campingplätze

Grafik 1: Ankünfte in Hamburg in Tausend



Grafik 2: Übernachtungen in Hamburg in Tausend



Grafik 3: Auslastung der Bettenkapazität in Hamburg in Prozent

