

STATISTISCHE BERICHTE

Kennziffer: G IV 1 - m 8/14 HH

Beherbergung im Reiseverkehr in Hamburg August 2014

- Vorläufige Ergebnisse -

Herausgegeben am: 17. Oktober 2014



Impressum

Statistische Berichte

Herausgeber:

Statistisches Amt für Hamburg und Schleswig-Holstein

– Anstalt des öffentlichen Rechts –

Steckelhörn 12
20457 Hamburg

Auskunft zu dieser Veröffentlichung:

Michael Schäfer

Telefon: 0431 6895-9231

E-Mail: tourismussh@statistik-nord.de

Auskunftsdienst:

E-Mail: info@statistik-nord.de

Auskünfte: 040 42831-1766

0431 6895-9393

Internet: www.statistik-nord.de

© Statistisches Amt für Hamburg und Schleswig-Holstein, Hamburg 2014
Auszugsweise Vervielfältigung und Verbreitung mit Quellenangabe gestattet.

Sofern in den Produkten auf das Vorhandensein von Copyrightrechten Dritter hingewiesen wird, sind die in deren Produkten ausgewiesenen Copyrightbestimmungen zu wahren. Alle übrigen Rechte bleiben vorbehalten.

Zeichenerklärung:

0	weniger als die Hälfte von 1 in der letzten besetzten Stelle, jedoch mehr als nichts
–	nichts vorhanden (genau Null)
...	Angabe fällt später an
·	Zahlenwert unbekannt oder geheim zu halten
x	Tabellenfach gesperrt, weil Aussage nicht sinnvoll
p	vorläufiges Ergebnis
r	berichtigtes Ergebnis
s	geschätztes Ergebnis
a. n. g.	anderweitig nicht genannt
u. dgl.	und dergleichen

Tabelle 1: Ankünfte, Übernachtungen und Aufenthaltsdauer der Gäste in Beherbergungsstätten mit 10 und mehr Betten (einschl. Camping) in Hamburg

Herkunftsland (Ständiger Wohnsitz)	August 2014					Januar bis August 2014				
	Ankünfte		Übernachtungen		durchschnittliche Aufenthaltsdauer ¹	Ankünfte		Übernachtungen		durchschnittliche Aufenthaltsdauer ¹
	insgesamt	Veränderung zum Vorjahresmonat	insgesamt	Veränderung zum Vorjahresmonat		insgesamt	Veränderung zum Vorjahreszeitraum	insgesamt	Veränderung zum Vorjahreszeitraum	
	Anzahl	%	Anzahl	%	Tage	Anzahl	%	Anzahl	%	Tage
Hamburg	610 232	- 1,2	1 292 886	- 0,2	2,1	3 996 690	1,7	7 958 706	2,0	2,0
Deutschland	473 725	- 3,4	982 170	- 2,1	2,1	3 108 325	- 0,2	6 045 364	0,1	1,9
Ausland	136 507	7,4	310 716	6,4	2,3	888 365	8,8	1 913 342	8,3	2,2
Europa	100 121	6,0	216 775	4,5	2,2	678 549	9,9	1 413 472	9,3	2,1
Belgien	2 174	- 4,2	3 942	- 8,9	1,8	14 799	8,4	26 109	2,0	1,8
Bulgarien	251	- 5,3	713	21,9	2,8	1 773	- 3,1	4 367	20,7	2,5
Dänemark	10 618	16,7	19 577	12,4	1,8	103 742	25,0	191 680	26,2	1,8
Estland	207	- 19,5	448	- 5,3	2,2	1 483	- 2,9	3 571	26,1	2,4
Finnland	1 190	6,3	2 057	1,6	1,7	9 964	0,7	18 396	- 1,2	1,8
Frankreich	6 158	8,4	12 389	12,7	2,0	43 707	5,8	82 243	7,4	1,9
Griechenland	379	28,0	1 175	66,4	3,1	3 111	13,5	8 402	28,5	2,7
Irland	1 717	181,9	3 161	159,5	1,8	7 155	93,4	14 175	87,8	2,0
Island	147	26,7	357	55,2	2,4	959	20,3	1 946	18,8	2,0
Italien	7 292	11,2	17 164	15,1	2,4	30 878	23,0	68 636	28,5	2,2
Kroatien	106	11,6	335	91,4	3,2	954	4,7	2 234	21,6	2,3
Lettland	325	24,5	681	6,2	2,1	1 624	8,0	3 495	22,0	2,2
Litauen	281	12,4	501	- 3,7	1,8	1 626	2,0	3 036	5,2	1,9
Luxemburg	1 201	- 4,3	2 946	- 5,8	2,5	5 806	- 0,5	13 597	- 3,8	2,3
Malta	60	130,8	146	128,1	2,4	377	38,6	883	38,8	2,3
Niederlande	7 510	- 0,8	13 859	- 2,1	1,8	53 240	4,3	95 169	3,8	1,8
Norwegen	2 728	23,7	4 768	22,4	1,7	19 849	10,5	37 494	10,0	1,9
Österreich	12 506	3,9	32 584	7,6	2,6	70 735	7,0	173 524	11,1	2,5
Polen	1 857	- 8,2	3 715	- 40,4	2,0	15 401	6,6	32 766	- 3,4	2,1
Portugal	642	1,7	1 530	12,4	2,4	4 909	14,1	11 076	14,3	2,3
Rumänien	504	7,0	1 327	47,1	2,6	3 749	12,4	10 589	68,6	2,8
Russische Föderation	2 973	- 14,5	6 809	- 15,4	2,3	21 755	- 4,9	52 274	- 6,4	2,4
Schweden	4 651	15,1	7 878	15,0	1,7	33 621	7,8	57 535	6,2	1,7
Schweiz	13 698	4,3	33 560	6,8	2,4	82 247	5,5	195 450	6,3	2,4
Slowakei	161	- 27,1	299	- 41,0	1,9	1 256	- 8,6	2 713	- 16,6	2,2
Slowenien	130	32,7	507	166,8	3,9	1 035	10,2	2 437	26,9	2,4
Spanien	5 435	5,0	11 504	2,5	2,1	27 308	7,3	58 712	5,3	2,1
Tschechische Republik	886	11,4	2 008	23,7	2,3	5 640	21,2	12 332	26,0	2,2
Türkei	875	9,6	1 971	11,5	2,3	7 839	13,4	17 505	25,9	2,2
Ukraine	467	17,6	1 243	46,6	2,7	3 327	5,3	7 674	13,7	2,3
Ungarn	414	7,8	915	- 13,8	2,2	2 982	12,7	7 494	- 2,1	2,5
Vereinigtes Königreich	11 611	- 2,4	24 572	- 10,2	2,1	87 617	6,7	178 280	- 1,3	2,0
Zypern	80	- 17,5	240	- 10,1	3,0	644	- 3,6	1 806	6,7	2,8
sonst. europ. Länder	887	2,0	1 894	- 6,2	2,1	7 437	9,0	15 872	3,4	2,1
Afrika	995	- 29,7	3 210	- 18,3	3,2	8 094	- 19,5	25 097	- 11,6	3,1
Südafrika	264	- 9,0	814	15,0	3,1	1 764	- 3,7	5 105	4,7	2,9
sonst. afrik. Länder	731	- 35,0	2 396	- 25,6	3,3	6 330	- 23,0	19 992	- 15,0	3,2
Asien	13 175	5,9	40 940	3,7	3,1	69 580	3,9	184 057	4,1	2,6
Arabische Golfstaaten	5 262	6,9	20 603	- 0,6	3,9	18 744	3,1	54 696	0,2	2,9
China (einschl. Hongkong)	2 493	- 2,5	5 410	- 17,5	2,2	16 389	13,1	39 528	10,2	2,4
Indien	422	2,2	1 323	2,1	3,1	4 009	- 18,8	11 956	- 17,0	3,0
Israel	645	33,8	1 378	28,3	2,1	2 935	19,5	6 641	20,6	2,3
Japan	1 432	- 15,8	3 259	- 11,1	2,3	9 578	- 16,0	22 169	- 16,8	2,3
Süd-Korea	392	2,9	916	15,7	2,3	2 897	9,7	6 830	12,9	2,4
Taiwan	337	23,9	790	34,1	2,3	1 812	24,6	4 943	50,6	2,7
sonst. asiat. Länder	2 192	28,3	7 261	52,5	3,3	13 216	15,5	37 294	22,3	2,8

¹ Rechnerischer Wert: Übernachtungen/Ankünfte

Tabelle 1: Ankünfte, Übernachtungen und Aufenthaltsdauer der Gäste in Beherbergungsstätten mit 10 und mehr Betten (einschl. Camping) in Hamburg

Herkunftsland (Ständiger Wohnsitz)	August 2014					Januar bis August 2014				
	Ankünfte		Übernachtungen		durchschnittliche Aufenthaltsdauer ¹	Ankünfte		Übernachtungen		durchschnittliche Aufenthaltsdauer ¹
	insgesamt	Veränderung zum Vorjahresmonat	insgesamt	Veränderung zum Vorjahresmonat		insgesamt	Veränderung zum Vorjahreszeitraum	insgesamt	Veränderung zum Vorjahreszeitraum	
	Anzahl	%	Anzahl	%	Tage	Anzahl	%	Anzahl	%	Tage
Amerika	12 973	19,1	30 158	19,6	2,3	79 297	8,7	186 755	7,5	2,4
Kanada	1 097	17,8	2 378	22,0	2,2	6 404	2,5	14 557	0,1	2,3
Vereinigte Staaten	9 535	18,6	21 260	16,5	2,2	58 494	10,7	129 316	4,4	2,2
Mittelamerika/Karibik	412	26,0	899	28,4	2,2	2 365	- 7,1	5 452	- 12,9	2,3
Brasilien	1 017	37,8	3 344	39,8	3,3	6 153	7,1	23 064	57,2	3,7
sonst. südäm. Länder	785	- 8,3	1 993	3,9	2,5	5 019	- 10,5	12 145	- 16,2	2,4
sonst. nordam. Länder	127	-	284	-	2,2	862	-	2 221	-	2,6
Australien, Ozeanien	1 873	37,5	4 649	49,3	2,5	9 232	8,0	21 403	10,1	2,3
Australien	1 538	33,9	3 583	41,1	2,3	7 326	4,6	16 964	6,1	2,3
Neuseeland/Ozeanien	335	57,3	1 066	85,7	3,2	1 906	23,5	4 439	28,8	2,3
Ohne Angaben	7 370	13,6	14 984	16,1	2,0	43 613	9,2	82 558	11,0	1,9

¹ Rechnerischer Wert: Übernachtungen/Ankünfte

Tabelle 2: Entwicklung der Anzahl der Betriebe, Betten, Ankünfte und Übernachtungen sowie der Auslastung der Bettenkapazität in Hamburg

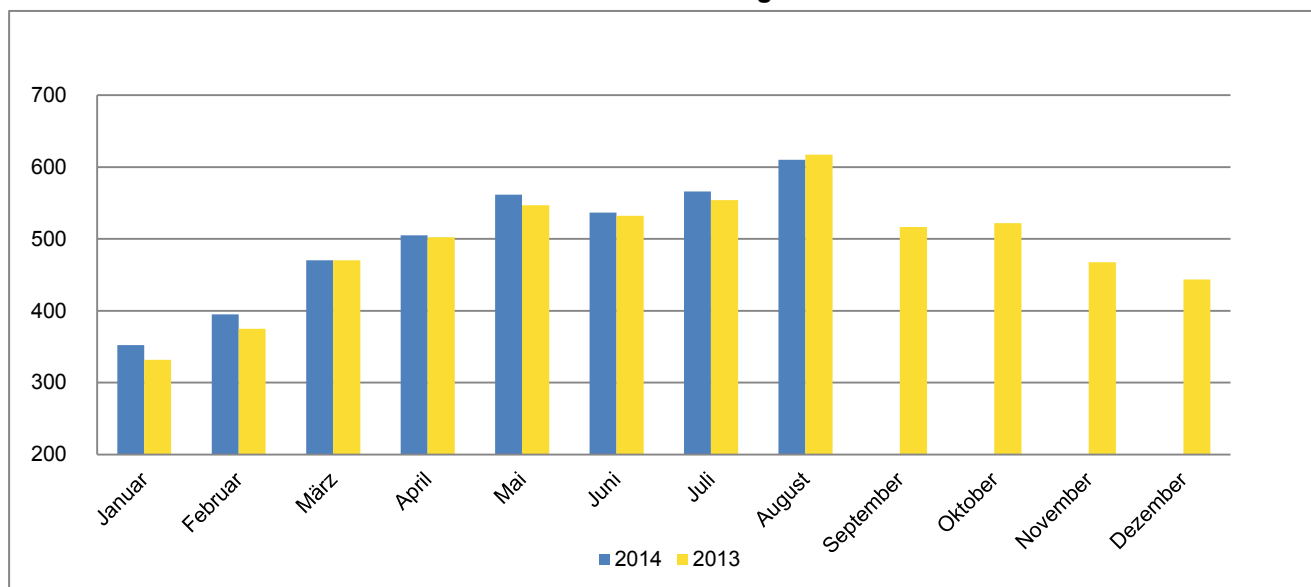
Jahr Monat	ge- öffnete Betriebe	angebo- tene Betten	Ankünfte			Übernachtungen			Auslast- ung der Betten- kapazi- tät ³	
			insgesamt	Veränder- ung zum Vor- jahres- zeitraum	Ausland	insgesamt	Veränder- ung zum Vor- jahres- zeitraum	Ausland		
			Anzahl ^{1 2}	%	Anzahl	Anzahl	%	Anzahl		
2003	274	30 227	2 974 050	8,0	566 094	5 444 959	5,7	1 103 736	48,1	
2004	279	33 439	3 263 114	9,7	624 347	5 945 507	9,2	1 231 251	50,2	
2005	281	33 848	3 450 864	5,8	635 526	6 435 106	8,2	1 311 136	51,7	
2006	286	35 364	3 843 850	11,4	738 752	7 177 327	11,5	1 561 569	55,8	
2007	285	36 701	3 985 106	3,7	746 383	7 402 423	3,1	1 536 324	55,9	
2008	292	39 528	4 116 335	3,3	764 629	7 727 621	4,4	1 612 097	53,7	
2009	303	42 845	4 367 721	6,1	806 275	8 190 145	6,0	1 655 138	54,1	
2010	312	45 807	4 732 566	8,4	913 139	8 946 635	9,2	1 852 309	54,2	
2011	315	47 690	5 083 172	7,4	1 001 006	9 530 300	6,5	2 042 103	55,2	
2012	326	52 590	5 603 644	10,2	1 175 279	10 634 012	11,6	2 390 809	56,2	
2013	334	52 771	5 880 314	4,9	1 229 063	11 603 135	9,1	2 662 154	59,6	
2012	Januar	319	48 825	327 129	11,3	61 120	574 875	8,1	115 349	37,9
	Februar	321	49 313	369 119	15,3	71 752	650 853	15,2	137 373	45,5
	März	325	49 863	448 801	12,7	91 318	824 304	10,9	181 181	53,3
	April	327	49 970	461 060	5,2	98 995	906 720	8,3	205 273	60,1
	Mai	329	51 500	507 440	7,2	105 274	986 851	10,5	216 811	61,1
	Juni	329	51 462	492 662	9,2	103 703	947 650	6,7	210 925	60,5
	Juli	330	51 778	532 632	11,4	129 081	1 029 932	12,1	257 792	62,9
	August	331	51 817	567 353	12,5	115 464	1 130 862	14,6	240 927	69,1
	September	333	52 531	499 466	8,8	113 447	972 883	11,0	239 655	61,2
	Oktober	332	52 527	495 387	5,9	99 661	959 793	8,5	206 935	58,4
	November	327	52 614	476 159	13,1	98 549	848 345	14,5	195 488	53,5
	Dezember	326	52 590	426 436	13,0	86 915	800 944	20,4	183 100	48,9
2013	Januar	325	52 568	331 867	1,4	61 061	609 221	6,0	126 232	37,3
	Februar	330	52 504	375 091	1,6	72 452	684 879	5,2	147 674	46,5
	März	335	52 639	470 298	4,8	86 658	917 650	11,3	183 978	56,0
	April	339	52 775	502 181	8,9	107 528	951 942	5,0	222 505	59,7
	Mai	340	52 704	546 849	7,8	107 556	1 133 919	14,9	234 357	68,2
	Juni	339	52 738	532 095	8,0	108 773	1 043 110	10,1	230 098	65,0
	Juli	339	53 119	554 141	4,0	145 072	1 170 467	13,6	329 030	69,6
	August	341	53 128	617 449	8,8	127 067	1 295 224	14,5	292 081	77,1
	September	342	53 313	516 764	3,5	112 091	1 028 739	5,7	242 735	63,8
	Oktober	339	52 902	522 055	5,4	106 804	1 055 314	10,0	235 521	63,9
	November	334	52 771	467 791	- 1,8	99 773	862 235	1,6	210 734	54,3
	Dezember	334	52 771	443 733	4,1	94 228	850 435	6,2	207 209	51,8
2014	Januar	331	52 938	352 236	6,1	67 343	660 574	8,4	142 744	40,2
	Februar	331	52 885	394 875	5,3	79 503	718 484	4,9	162 416	48,4
	März	334	52 929	470 075	- 0,0	89 441	903 939	- 1,5	186 864	54,9
	April	344	54 297	504 876	0,5	120 315	1 041 752	9,4	275 792	63,3
	Mai	344	54 336	561 513	2,7	118 052	1 130 447	- 0,3	257 207	66,3
	Juni	343	53 915	536 604	0,8	123 467	1 072 269	2,8	258 167	65,2
	Juli	343	54 397	566 279	2,2	153 737	1 138 355	- 2,7	319 436	65,9
	August	343	54 210	610 232	- 1,2	136 507	1 292 886	- 0,2	310 716	75,4

1 Bis 12/2011 Betriebe mit 9 und mehr Betten, ab 01/2012 Betriebe mit 10 und mehr Betten

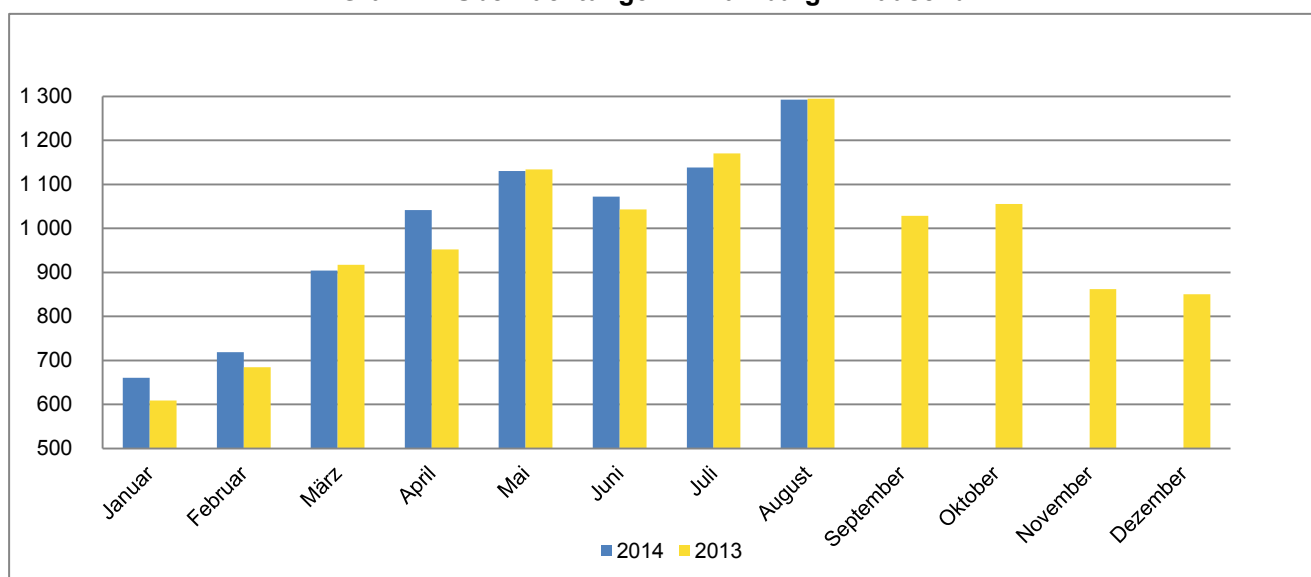
2 Monat = am Ende des Monats; Jahr = Ende Dezember

3 Übernachtungen / (Betten X Kalendertage im Berichtszeitraum)
jeweils für alle Betriebe ohne Campingplätze

Grafik 1: Ankünfte in Hamburg in Tausend



Grafik 2: Übernachtungen in Hamburg in Tausend



Grafik 3: Auslastung der Bettenkapazität in Hamburg in Prozent

