

STATISTISCHE BERICHTE

Kennziffer: G IV 1 - m 2/15 HH

Beherbergung im Reiseverkehr in Hamburg Februar 2015

- Vorläufige Ergebnisse -

Herausgegeben am: 21. April 2015



Impressum

Statistische Berichte

Herausgeber:

Statistisches Amt für Hamburg und Schleswig-Holstein

– Anstalt des öffentlichen Rechts –

Steckelhörn 12
20457 Hamburg

Auskunft zu dieser Veröffentlichung:

Michael Schäfer

Telefon: 0431 6895-9231

E-Mail: tourismussh@statistik-nord.de

Auskunftsdienst:

E-Mail: info@statistik-nord.de

Auskünfte: 040 42831-1766

0431 6895-9393

Internet: www.statistik-nord.de

© Statistisches Amt für Hamburg und Schleswig-Holstein, Hamburg 2015
Auszugsweise Vervielfältigung und Verbreitung mit Quellenangabe gestattet.

Sofern in den Produkten auf das Vorhandensein von Copyrightrechten Dritter hingewiesen wird, sind die in deren Produkten ausgewiesenen Copyrightbestimmungen zu wahren. Alle übrigen Rechte bleiben vorbehalten.

Zeichenerklärung:

0	weniger als die Hälfte von 1 in der letzten besetzten Stelle, jedoch mehr als nichts
–	nichts vorhanden (genau Null)
...	Angabe fällt später an
·	Zahlenwert unbekannt oder geheim zu halten
x	Tabellenfach gesperrt, weil Aussage nicht sinnvoll
p	vorläufiges Ergebnis
r	berichtigtes Ergebnis
s	geschätztes Ergebnis
a. n. g.	anderweitig nicht genannt
u. dgl.	und dergleichen

Tabelle 1: Ankünfte, Übernachtungen und Aufenthaltsdauer der Gäste in Beherbergungsstätten mit 10 und mehr Betten (einschl. Camping) in Hamburg

Herkunftsland (Ständiger Wohnsitz)	Februar 2015					Januar bis Februar 2015				
	Ankünfte		Übernachtungen		durchschnittliche Aufenthaltsdauer ¹	Ankünfte		Übernachtungen		durchschnittliche Aufenthaltsdauer ¹
	insgesamt	Veränderung zum Vorjahresmonat	insgesamt	Veränderung zum Vorjahresmonat		insgesamt	Veränderung zum Vorjahreszeitraum	insgesamt	Veränderung zum Vorjahreszeitraum	
	Anzahl	%	Anzahl	%	Tage	Anzahl	%	Anzahl	%	Tage
Hamburg	416 730	5,7	788 654	10,0	1,9	788 758	5,7	1 504 329	9,2	1,9
Deutschland	334 989	6,5	616 705	11,1	1,8	632 730	5,6	1 170 687	9,2	1,9
Ausland	81 741	2,8	171 949	5,9	2,1	156 028	6,2	333 642	9,3	2,1
Europa	65 552	4,8	132 681	8,7	2,0	120 760	5,3	249 068	9,3	2,1
Belgien	1 488	5,2	2 667	10,7	1,8	2 728	-0,4	4 824	2,3	1,8
Bulgarien	238	-1,7	489	-22,0	2,1	492	15,2	1 294	31,1	2,6
Dänemark	14 234	18,8	25 806	19,3	1,8	23 102	16,6	41 807	21,1	1,8
Estland	160	24,0	349	-14,5	2,2	280	17,6	710	-6,3	2,5
Finnland	796	3,5	1 573	9,1	2,0	1 462	5,7	2 808	12,8	1,9
Frankreich	4 538	6,6	8 308	16,2	1,8	8 479	6,7	15 534	10,7	1,8
Griechenland	500	51,5	1 268	51,0	2,5	825	17,7	2 321	32,5	2,8
Irland	930	55,8	1 914	65,6	2,1	1 589	67,6	3 433	76,4	2,2
Island	70	-39,1	133	-21,8	1,9	123	-24,5	240	-2,8	2,0
Italien	2 420	4,6	5 129	5,5	2,1	5 110	19,1	11 896	21,9	2,3
Kroatien	101	-21,1	350	22,8	3,5	197	-12,8	733	60,4	3,7
Lettland	130	-13,3	273	-2,5	2,1	262	-	537	16,0	2,0
Litauen	146	-17,0	370	16,4	2,5	342	6,5	913	50,9	2,7
Luxemburg	488	10,4	1 091	14,6	2,2	804	8,9	1 850	12,9	2,3
Malta	46	12,2	77	-26,0	1,7	81	-9,0	142	-51,4	1,8
Niederlande	5 332	-3,4	9 510	2,7	1,8	10 239	-6,1	18 471	-0,8	1,8
Norwegen	1 337	-11,6	2 456	-7,3	1,8	2 524	-10,2	4 650	-10,8	1,8
Österreich	5 194	-1,1	11 421	2,9	2,2	9 542	3,9	21 416	9,4	2,2
Polen	1 916	8,8	4 620	21,1	2,4	3 858	11,0	9 468	26,0	2,5
Portugal	792	50,0	1 865	64,0	2,4	1 504	46,9	3 496	61,7	2,3
Rumänien	468	-2,1	993	-28,0	2,1	844	-4,2	1 881	-29,4	2,2
Russische Föderation	1 464	-28,9	3 659	-27,4	2,5	3 809	-24,4	10 421	-20,6	2,7
Schweden	2 507	10,9	4 415	15,9	1,8	4 864	13,1	8 806	20,0	1,8
Schweiz	5 114	4,0	11 301	14,0	2,2	9 743	3,0	22 121	9,8	2,3
Slowakei	251	87,3	637	201,9	2,5	372	63,9	849	111,7	2,3
Slowenien	83	-2,4	178	6,6	2,1	154	-6,7	383	-6,8	2,5
Spanien	2 490	0,8	5 622	16,4	2,3	4 614	5,8	10 373	11,3	2,2
Tschechische Republik	450	-7,4	1 114	6,1	2,5	887	-6,7	2 371	25,6	2,7
Türkei	1 059	22,6	2 536	42,0	2,4	2 100	28,0	4 567	35,0	2,2
Ukraine	325	13,2	883	25,2	2,7	651	-0,3	1 621	11,4	2,5
Ungarn	321	-5,3	912	-13,4	2,8	608	2,2	1 568	-21,4	2,6
Vereinigtes Königreich	9 218	-3,0	18 730	-3,6	2,0	16 813	-1,0	33 643	-1,8	2,0
Zypern	93	22,4	260	9,7	2,8	158	9,0	447	3,2	2,8
sonst. europ. Länder	853	-5,3	1 772	-5,0	2,1	1 600	-2,4	3 474	2,4	2,2
Afrika	752	-15,6	2 728	-13,1	3,6	1 524	-12,8	5 365	-13,9	3,5
Südafrika	137	-23,5	387	-34,0	2,8	263	-27,3	745	-30,0	2,8
sonst. afrik. Länder	615	-13,6	2 341	-8,4	3,8	1 261	-9,0	4 620	-10,6	3,7
Asien	6 136	7,9	14 515	1,7	2,4	12 356	11,9	30 061	9,2	2,4
Arabische Golfstaaten	1 754	6,6	3 581	-14,5	2,0	3 562	6,5	8 004	-4,2	2,2
China (einschl. Hongkong)	1 293	22,6	2 832	12,1	2,2	2 724	37,2	6 434	38,7	2,4
Indien	340	-26,2	976	-23,4	2,9	724	-14,3	2 083	-15,5	2,9
Israel	154	-30,6	350	-17,3	2,3	346	-20,8	796	-9,1	2,3
Japan	733	-9,5	1 694	-9,0	2,3	1 377	-4,4	3 380	2,6	2,5
Süd-Korea	311	31,2	630	21,4	2,0	714	33,0	1 376	11,2	1,9
Taiwan	139	85,3	404	32,0	2,9	253	67,5	618	18,4	2,4
sonst. asiat. Länder	1 412	19,4	4 048	27,5	2,9	2 656	15,3	7 370	20,0	2,8

¹ rechnerischer Wert: Übernachtungen/Ankünfte

Tabelle 1: Ankünfte, Übernachtungen und Aufenthaltsdauer der Gäste in Beherbergungsstätten mit 10 und mehr Betten (einschl. Camping) in Hamburg

Herkunftsland (Ständiger Wohnsitz)	Februar 2015					Januar bis Februar 2015				
	Ankünfte		Übernachtungen		durchschnittliche Aufenthaltsdauer ¹	Ankünfte		Übernachtungen		durchschnittliche Aufenthaltsdauer ¹
	insgesamt	Veränderung zum Vorjahresmonat	insgesamt	Veränderung zum Vorjahresmonat		insgesamt	Veränderung zum Vorjahreszeitraum	insgesamt	Veränderung zum Vorjahreszeitraum	
	Anzahl	%	Anzahl	%	Tage	Anzahl	%	Anzahl	%	Tage
Amerika	5 680	- 2,1	15 196	6,6	2,7	11 141	- 0,2	29 597	5,8	2,7
Kanada	385	7,2	891	5,8	2,3	808	7,7	1 886	14,0	2,3
Vereinigte Staaten	4 160	- 7,5	9 974	- 4,0	2,4	7 873	- 5,2	18 599	- 4,5	2,4
Mittelamerika/Karibik	186	8,1	491	23,4	2,6	420	28,8	1 154	56,6	2,7
Brasilien	414	43,8	2 449	55,1	5,9	1 011	31,5	5 355	43,0	5,3
sonst. südäm. Länder	482	19,6	1 281	56,0	2,7	919	5,9	2 382	23,3	2,6
sonst. nordam. Länder	53	- 36,9	110	- 52,6	2,1	110	- 24,7	221	- 48,6	2,0
Australien, Ozeanien	500	20,2	1 231	20,1	2,5	1 289	14,5	2 983	11,0	2,3
Australien	403	38,0	933	18,6	2,3	1 013	13,8	2 273	3,1	2,2
Neuseeland/Ozeanien	97	- 21,8	298	25,2	3,1	276	16,9	710	47,3	2,6
Ohne Angaben	3 121	- 25,4	5 598	- 26,9	1,8	8 958	25,9	16 568	27,6	1,8

¹rechnerischer Wert: Übernachtungen/Ankünfte

Tabelle 2: Entwicklung der Anzahl der Betriebe, Betten, Ankünfte und Übernachtungen sowie der Auslastung der Bettenkapazität in Hamburg

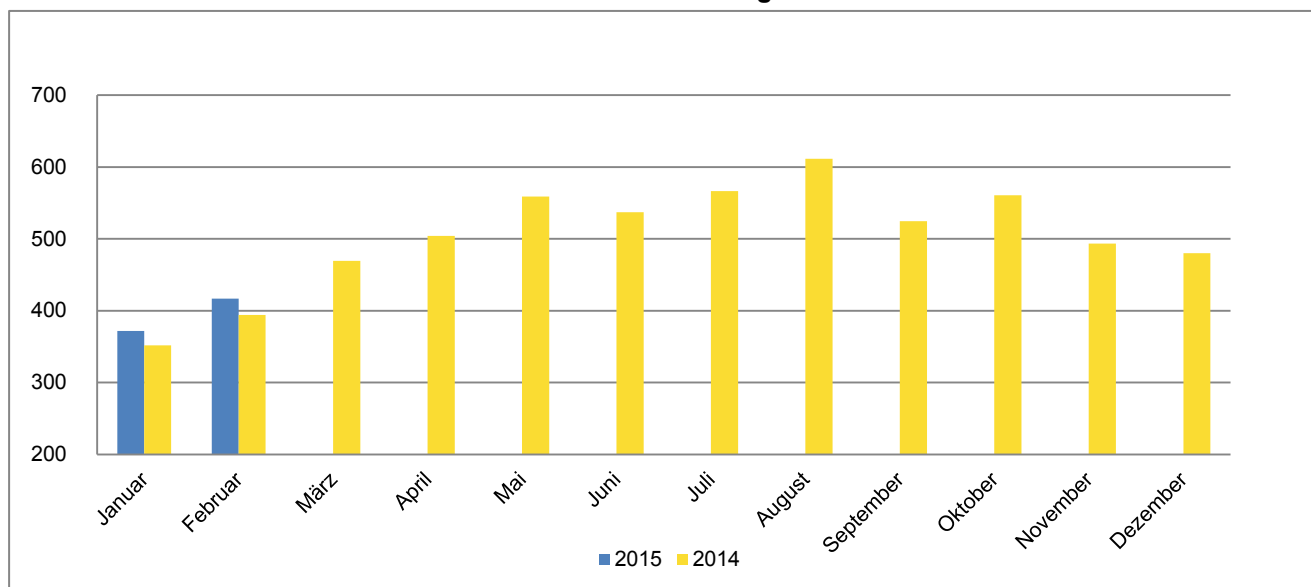
Jahr Monat	ge- öffnete Betriebe	angebo- tene Betten	Ankünfte			Übernachtungen			Auslast- ung der Betten- kapazi- tät ³	
			insgesamt	Veränder- ung zum Vor- jahres- zeitraum	Ausland	insgesamt	Veränder- ung zum Vor- jahres- zeitraum	Ausland		
			Anzahl ^{1 2}	%	Anzahl	Anzahl	%	Anzahl		
2004	279	33 439	3 263 114	9,7	624 347	5 945 507	9,2	1 231 251	50,2	
2005	281	33 848	3 450 864	5,8	635 526	6 435 106	8,2	1 311 136	51,7	
2006	286	35 364	3 843 850	11,4	738 752	7 177 327	11,5	1 561 569	55,8	
2007	285	36 701	3 985 106	3,7	746 383	7 402 423	3,1	1 536 324	55,9	
2008	292	39 528	4 116 335	3,3	764 629	7 727 621	4,4	1 612 097	53,7	
2009	303	42 845	4 367 721	6,1	806 275	8 190 145	6,0	1 655 138	54,1	
2010	312	45 807	4 732 566	8,4	913 139	8 946 635	9,2	1 852 309	54,2	
2011	315	47 690	5 083 172	7,4	1 001 006	9 530 300	6,5	2 042 103	55,2	
2012	326	52 590	5 603 644	10,2	1 175 279	10 634 012	11,6	2 390 809	56,2	
2013	334	52 771	5 880 314	4,9	1 229 063	11 603 135	9,1	2 662 154	59,6	
2014	342	55 887	6 051 766	2,9	1 355 412	12 008 154	3,5	2 935 960	59,7	
2013	Januar	325	52 568	331 867	1,4	61 061	609 221	6,0	126 232	37,3
	Februar	330	52 504	375 091	1,6	72 452	684 879	5,2	147 674	46,5
	März	335	52 639	470 298	4,8	86 658	917 650	11,3	183 978	56,0
	April	339	52 775	502 181	8,9	107 528	951 942	5,0	222 505	59,7
	Mai	340	52 704	546 849	7,8	107 556	1 133 919	14,9	234 357	68,2
	Juni	339	52 738	532 095	8,0	108 773	1 043 110	10,1	230 098	65,0
	Juli	339	53 119	554 141	4,0	145 072	1 170 467	13,6	329 030	69,6
	August	341	53 128	617 449	8,8	127 067	1 295 224	14,5	292 081	77,1
	September	342	53 313	516 764	3,5	112 091	1 028 739	5,7	242 735	63,8
	Oktober	339	52 902	522 055	5,4	106 804	1 055 314	10,0	235 521	63,9
	November	334	52 771	467 791	- 1,8	99 773	862 235	1,6	210 734	54,3
	Dezember	334	52 771	443 733	4,1	94 228	850 435	6,2	207 209	51,8
2014	Januar	331	53 230	351 815	6,0	67 423	660 302	8,4	142 923	39,9
	Februar	331	53 177	394 071	5,1	79 505	717 273	4,7	162 428	48,1
	März	334	53 221	469 220	- 0,2	89 501	902 957	- 1,6	187 165	54,6
	April	344	54 589	504 241	0,4	120 437	1 040 794	9,3	276 231	62,9
	Mai	344	54 628	559 134	2,2	118 231	1 128 166	- 0,5	257 809	65,8
	Juni	343	54 169	537 031	0,9	124 227	1 075 592	3,1	260 963	65,1
	Juli	342	54 654	566 418	2,2	154 745	1 140 641	- 2,5	322 590	65,7
	August	342	54 468	611 329	- 1,0	138 235	1 298 802	0,3	317 644	75,4
	September	345	55 188	524 482	1,5	130 972	1 063 395	3,4	290 441	63,6
	Oktober	347	55 566	560 625	7,4	118 515	1 118 560	6,0	252 706	64,3
	November	341	55 618	493 328	5,5	106 360	929 110	7,8	227 667	55,5
	Dezember	342	55 887	480 072	8,2	107 261	932 562	9,7	237 393	53,6
2015	Januar	341	56 322	372 028	5,7	74 287	715 675	8,4	161 693	40,9
	Februar	341	56 183	416 730	5,7	81 741	788 654	10,0	171 949	50,0

1 Bis 12/2011 Betriebe mit 9 und mehr Betten, ab 01/2012 Betriebe mit 10 und mehr Betten

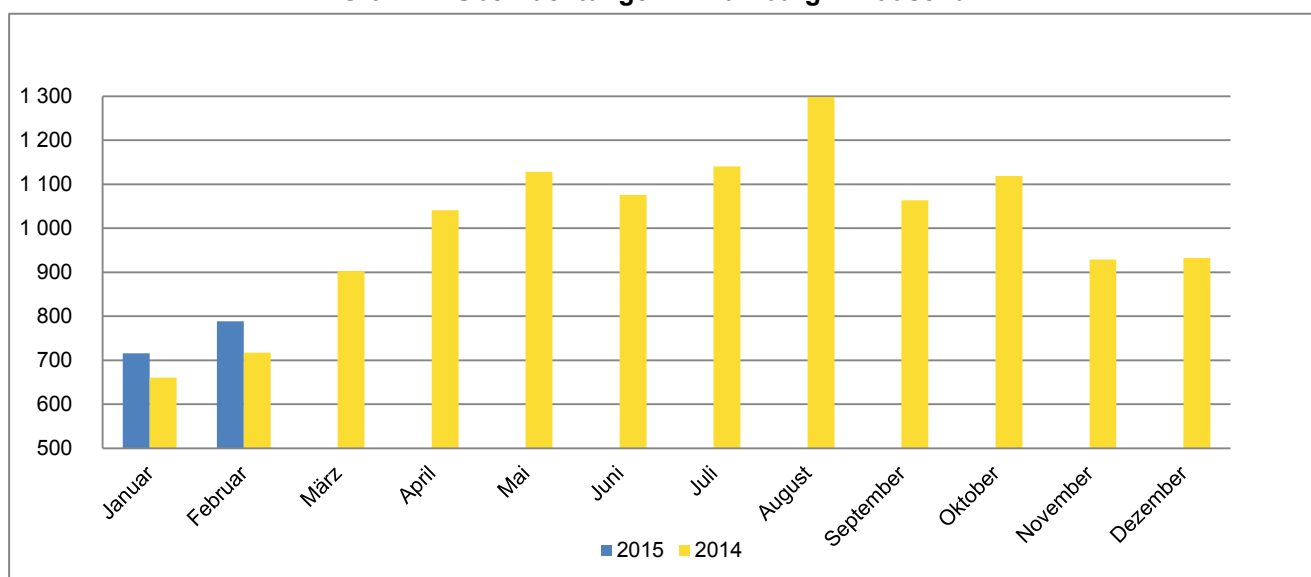
2 Monat = am Ende des Monats; Jahr = Ende Dezember

3 Übernachtungen / (Betten X Kalendertage im Berichtszeitraum)
jeweils für alle Betriebe ohne Campingplätze

Grafik 1: Ankünfte in Hamburg in Tausend



Grafik 2: Übernachtungen in Hamburg in Tausend



Grafik 3: Auslastung der Bettenkapazität in Hamburg in Prozent

