

STATISTISCHE BERICHTE

Kennziffer: G IV 1 - m 6/15 HH

# Beherbergung im Reiseverkehr in Hamburg Juni 2015

- Vorläufige Ergebnisse -

Herausgegeben am: 21. August 2015



## Impressum

### Statistische Berichte

#### Herausgeber:

**Statistisches Amt für Hamburg und Schleswig-Holstein**

– Anstalt des öffentlichen Rechts –

Steckelhörn 12  
20457 Hamburg

#### Auskunft zu dieser Veröffentlichung:

Michael Schäfer

Telefon: 0431 6895-9231

E-Mail: [tourismussh@statistik-nord.de](mailto:tourismussh@statistik-nord.de)

#### Auskunftsdienst:

E-Mail: [info@statistik-nord.de](mailto:info@statistik-nord.de)

Auskünfte: 040 42831-1766

0431 6895-9393

Internet: [www.statistik-nord.de](http://www.statistik-nord.de)

© Statistisches Amt für Hamburg und Schleswig-Holstein, Hamburg 2015  
Auszugsweise Vervielfältigung und Verbreitung mit Quellenangabe gestattet.

Sofern in den Produkten auf das Vorhandensein von Copyrightrechten Dritter hingewiesen wird, sind die in deren Produkten ausgewiesenen Copyrightbestimmungen zu wahren. Alle übrigen Rechte bleiben vorbehalten.

#### Zeichenerklärung:

0	weniger als die Hälfte von 1 in der letzten besetzten Stelle, jedoch mehr als nichts
–	nichts vorhanden (genau Null)
...	Angabe fällt später an
·	Zahlenwert unbekannt oder geheim zu halten
x	Tabellenfach gesperrt, weil Aussage nicht sinnvoll
p	vorläufiges Ergebnis
r	berichtigtes Ergebnis
s	geschätztes Ergebnis
a. n. g.	anderweitig nicht genannt
u. dgl.	und dergleichen

**Tabelle 1: Ankünfte, Übernachtungen und Aufenthaltsdauer der Gäste in Beherbergungsstätten mit 10 und mehr Betten (einschl. Camping) in Hamburg**

Herkunftsland (Ständiger Wohnsitz)	Juni 2015					Januar bis Juni 2015				
	Ankünfte		Übernachtungen		durchschnittliche Aufenthaltsdauer <sup>1</sup>	Ankünfte		Übernachtungen		durchschnittliche Aufenthaltsdauer <sup>1</sup>
	insgesamt	Veränderung zum Vorjahresmonat	insgesamt	Veränderung zum Vorjahresmonat		insgesamt	Veränderung zum Vorjahreszeitraum	insgesamt	Veränderung zum Vorjahreszeitraum	
	Anzahl	%	Anzahl	%	Tage	Anzahl	%	Anzahl	%	Tage
<b>Hamburg</b>	<b>559 878</b>	<b>4,3</b>	<b>1 113 117</b>	<b>3,5</b>	<b>2,0</b>	<b>2 943 763</b>	<b>4,6</b>	<b>5 835 606</b>	<b>5,6</b>	<b>2,0</b>
<b>Deutschland</b>	<b>436 090</b>	<b>5,6</b>	<b>846 340</b>	<b>3,9</b>	<b>1,9</b>	<b>2 320 770</b>	<b>4,7</b>	<b>4 478 968</b>	<b>5,7</b>	<b>1,9</b>
<b>Ausland</b>	<b>123 788</b>	<b>- 0,4</b>	<b>266 777</b>	<b>2,2</b>	<b>2,2</b>	<b>622 993</b>	<b>3,9</b>	<b>1 356 638</b>	<b>5,4</b>	<b>2,2</b>
<b>Europa</b>	<b>92 304</b>	<b>1,4</b>	<b>193 074</b>	<b>4,3</b>	<b>2,1</b>	<b>482 322</b>	<b>5,2</b>	<b>1 025 987</b>	<b>7,6</b>	<b>2,1</b>
Belgien	1 873	- 7,7	3 204	- 6,7	1,7	10 200	0,4	18 079	0,1	1,8
Bulgarien	287	48,7	994	86,1	3,5	1 641	23,1	4 840	58,5	2,9
Dänemark	11 190	8,0	19 248	3,7	1,7	80 780	14,2	150 009	14,7	1,9
Estland	239	5,3	526	8,5	2,2	1 123	11,7	2 656	6,4	2,4
Finnland	1 835	3,1	3 044	- 4,4	1,7	6 887	3,1	12 736	1,4	1,8
Frankreich	6 203	4,3	11 295	8,0	1,8	31 504	0,5	59 906	2,8	1,9
Griechenland	444	- 14,6	1 122	- 24,4	2,5	2 651	9,3	7 472	18,9	2,8
Irland	882	2,4	1 648	1,7	1,9	5 234	48,1	10 549	41,1	2,0
Island	151	- 14,2	336	- 2,3	2,2	683	- 1,0	1 416	7,0	2,1
Italien	3 669	- 3,2	7 583	0,6	2,1	19 709	2,0	43 721	2,5	2,2
Kroatien	146	- 4,6	420	41,4	2,9	688	- 8,3	2 236	48,8	3,3
Lettland	280	2,6	561	24,7	2,0	1 143	1,5	2 238	- 10,8	2,0
Litauen	339	62,2	630	63,6	1,9	1 364	27,5	2 872	43,8	2,1
Luxemburg	733	- 18,6	1 802	- 17,7	2,5	4 077	9,3	10 181	17,9	2,5
Malta	66	- 23,3	127	- 24,9	1,9	258	- 8,2	544	- 17,8	2,1
Niederlande	7 065	- 5,4	12 763	- 4,2	1,8	38 845	3,0	70 945	5,9	1,8
Norwegen	2 845	1,8	5 131	- 0,6	1,8	11 557	1,8	21 628	- 1,6	1,9
Österreich	10 393	6,2	26 022	7,9	2,5	48 012	2,2	118 016	4,1	2,5
Polen	2 102	9,7	5 190	28,2	2,5	11 794	3,6	29 039	19,2	2,5
Portugal	944	11,1	2 817	45,7	3,0	4 747	28,0	12 711	54,8	2,7
Rumänien	440	- 6,8	1 744	35,7	4,0	2 586	- 4,6	6 641	- 17,0	2,6
Russische Föderation	2 107	- 21,8	4 961	- 20,1	2,4	11 829	- 25,4	29 066	- 25,6	2,5
Schweden	4 775	6,3	7 915	7,6	1,7	21 982	10,6	38 667	11,3	1,8
Schweiz	12 040	0,8	29 144	3,8	2,4	55 506	8,4	135 578	11,8	2,4
Slowakei	272	28,3	1 050	153,6	3,9	1 504	61,9	4 411	112,1	2,9
Slowenien	111	- 30,2	253	- 16,2	2,3	600	- 19,7	1 505	- 1,1	2,5
Spanien	4 608	15,9	9 765	18,9	2,1	20 536	15,8	46 628	21,2	2,3
Tschechische Republik	805	11,8	1 637	7,4	2,0	3 779	- 2,9	9 103	11,1	2,4
Türkei	1 274	- 1,8	2 921	8,5	2,3	6 995	17,6	15 566	15,6	2,2
Ukraine	444	- 2,4	902	- 5,2	2,0	2 278	- 3,8	5 272	- 0,9	2,3
Ungarn	491	24,9	1 390	59,4	2,8	2 223	8,0	6 213	13,1	2,8
Vereinigtes Königreich	12 344	- 4,2	24 417	- 3,6	2,0	64 006	0,3	132 137	2,1	2,1
Zypern	79	5,3	164	- 8,4	2,1	431	- 8,9	1 183	- 8,1	2,7
sonst. europ. Länder	828	- 10,1	2 348	14,1	2,8	5 170	- 6,9	12 223	2,1	2,4
<b>Afrika</b>	<b>1 204</b>	<b>9,7</b>	<b>3 424</b>	<b>17,4</b>	<b>2,8</b>	<b>6 602</b>	<b>10,0</b>	<b>18 780</b>	<b>0,3</b>	<b>2,8</b>
Südafrika	329	- 1,8	894	10,9	2,7	1 155	- 9,2	3 132	- 14,9	2,7
sonst. afrik. Länder	875	14,7	2 530	19,8	2,9	5 447	15,2	15 648	4,0	2,9
<b>Asien</b>	<b>10 797</b>	<b>- 0,6</b>	<b>27 289</b>	<b>- 1,0</b>	<b>2,5</b>	<b>48 134</b>	<b>5,5</b>	<b>118 403</b>	<b>0,8</b>	<b>2,5</b>
Arabische Golfstaaten	2 139	12,2	5 988	4,8	2,8	12 051	9,2	29 482	6,1	2,4
China (einschl. Hongkong)	3 371	7,0	7 106	- 2,3	2,1	12 430	16,5	27 915	2,4	2,2
Indien	586	- 16,3	1 791	- 16,6	3,1	2 807	- 7,6	8 383	- 10,2	3,0
Israel	613	35,6	1 716	55,9	2,8	2 036	12,7	5 057	21,6	2,5
Japan	1 373	- 22,3	3 256	- 16,8	2,4	6 350	- 8,6	14 708	- 9,1	2,3
Süd-Korea	421	- 25,1	960	- 19,2	2,3	2 068	3,3	4 134	- 14,3	2,0
Taiwan	258	- 18,6	765	- 10,2	3,0	1 081	8,3	2 958	- 2,8	2,7
sonst. asiat. Länder	2 036	1,6	5 707	5,9	2,8	9 311	2,1	25 766	3,5	2,8

<sup>1</sup> rechnerischer Wert: Übernachtungen/Ankünfte

**Tabelle 1: Ankünfte, Übernachtungen und Aufenthaltsdauer der Gäste in Beherbergungsstätten mit 10 und mehr Betten (einschl. Camping) in Hamburg**

Herkunftsland (Ständiger Wohnsitz)	Juni 2015					Januar bis Juni 2015				
	Ankünfte		Übernachtungen		durchschnittliche Aufenthaltsdauer <sup>1</sup>	Ankünfte		Übernachtungen		durchschnittliche Aufenthaltsdauer <sup>1</sup>
	insgesamt	Veränderung zum Vorjahresmonat	insgesamt	Veränderung zum Vorjahresmonat		insgesamt	Veränderung zum Vorjahreszeitraum	insgesamt	Veränderung zum Vorjahreszeitraum	
	Anzahl	%	Anzahl	%	Tage	Anzahl	%	Anzahl	%	Tage
<b>Amerika</b>	<b>12 850</b>	<b>- 7,7</b>	<b>29 909</b>	<b>- 4,8</b>	<b>2,3</b>	<b>51 339</b>	<b>- 4,1</b>	<b>124 637</b>	<b>- 2,8</b>	<b>2,4</b>
Kanada	989	- 27,1	2 228	- 29,7	2,3	4 059	- 5,7	9 106	- 8,7	2,2
Vereinigte Staaten	9 165	- 13,3	20 674	- 7,8	2,3	37 001	- 6,5	87 169	- 1,7	2,4
Mittelamerika/Karibik	600	83,5	1 455	82,6	2,4	2 013	28,8	4 917	32,1	2,4
Brasilien	906	20,5	2 241	- 24,3	2,5	3 886	- 7,3	12 112	- 27,0	3,1
sonst. südäm. Länder	1 056	38,2	2 811	69,4	2,7	3 815	14,4	9 723	25,1	2,5
sonst. nordam. Länder	134	- 13,5	500	20,8	3,7	565	0,4	1 610	5,6	2,8
<b>Australien, Ozeanien</b>	<b>1 593</b>	<b>- 7,7</b>	<b>3 650</b>	<b>- 5,0</b>	<b>2,3</b>	<b>5 753</b>	<b>5,3</b>	<b>13 256</b>	<b>5,0</b>	<b>2,3</b>
Australien	1 289	- 8,0	2 948	- 5,4	2,3	4 614	8,5	10 564	5,5	2,3
Neuseeland/Ozeanien	304	- 6,2	702	- 3,4	2,3	1 139	- 6,1	2 692	3,1	2,4
Ohne Angaben	5 040	- 9,9	9 431	- 5,7	1,9	28 843	- 4,5	55 575	- 2,3	1,9

<sup>1</sup> rechnerischer Wert: Übernachtungen/Ankünfte

**Tabelle 2: Entwicklung der Anzahl der Betriebe, Betten, Ankünfte und Übernachtungen sowie der Auslastung der Bettenkapazität in Hamburg**

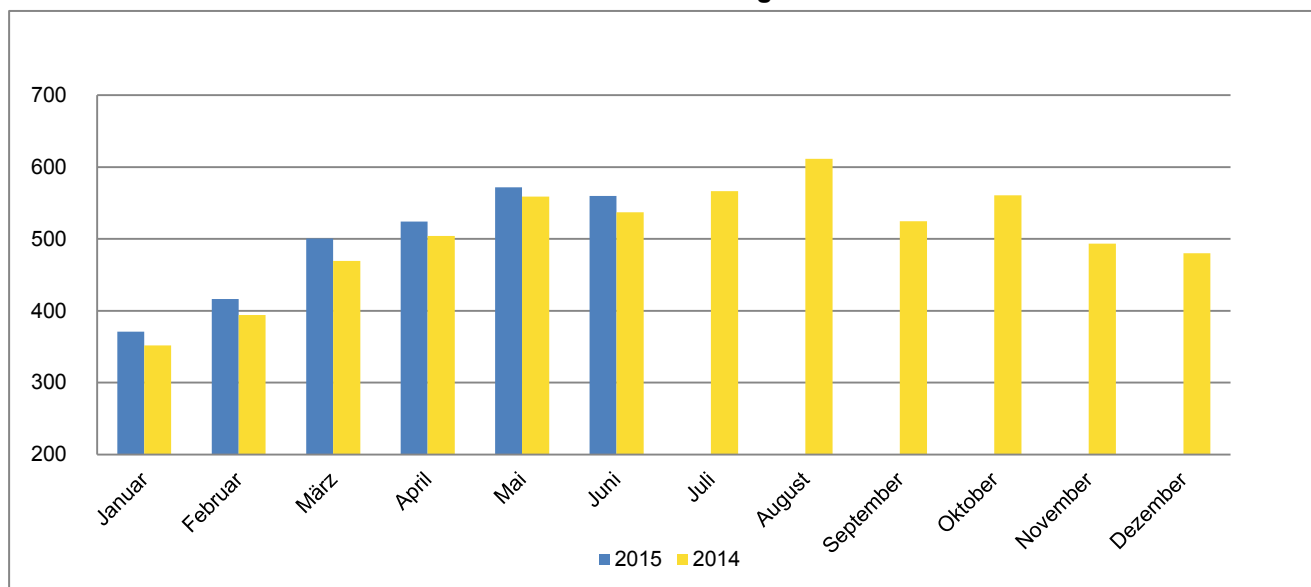
Jahr  Monat	ge- öffnete Betriebe	angebo- tene Betten	Ankünfte			Übernachtungen			Auslast- ung der Betten- kapazi- tät <sup>3</sup>	
			insgesamt	Veränder- ung zum Vor- jahres- zeitraum	Ausland	insgesamt	Veränder- ung zum Vor- jahres- zeitraum	Ausland		
			Anzahl <sup>1 2</sup>	%	Anzahl	Anzahl	%	Anzahl		
2004	279	33 439	3 263 114	9,7	624 347	5 945 507	9,2	1 231 251	50,2	
2005	281	33 848	3 450 864	5,8	635 526	6 435 106	8,2	1 311 136	51,7	
2006	286	35 364	3 843 850	11,4	738 752	7 177 327	11,5	1 561 569	55,8	
2007	285	36 701	3 985 106	3,7	746 383	7 402 423	3,1	1 536 324	55,9	
2008	292	39 528	4 116 335	3,3	764 629	7 727 621	4,4	1 612 097	53,7	
2009	303	42 845	4 367 721	6,1	806 275	8 190 145	6,0	1 655 138	54,1	
2010	312	45 807	4 732 566	8,4	913 139	8 946 635	9,2	1 852 309	54,2	
2011	315	47 690	5 083 172	7,4	1 001 006	9 530 300	6,5	2 042 103	55,2	
2012	326	52 590	5 603 644	10,2	1 175 279	10 634 012	11,6	2 390 809	56,2	
2013	334	52 771	5 880 314	4,9	1 229 063	11 603 135	9,1	2 662 154	59,6	
2014	342	55 887	6 051 766	2,9	1 355 412	12 008 154	3,5	2 935 960	59,7	
2013	Januar	325	52 568	331 867	1,4	61 061	609 221	6,0	126 232	37,3
	Februar	330	52 504	375 091	1,6	72 452	684 879	5,2	147 674	46,5
	März	335	52 639	470 298	4,8	86 658	917 650	11,3	183 978	56,0
	April	339	52 775	502 181	8,9	107 528	951 942	5,0	222 505	59,7
	Mai	340	52 704	546 849	7,8	107 556	1 133 919	14,9	234 357	68,2
	Juni	339	52 738	532 095	8,0	108 773	1 043 110	10,1	230 098	65,0
	Juli	339	53 119	554 141	4,0	145 072	1 170 467	13,6	329 030	69,6
	August	341	53 128	617 449	8,8	127 067	1 295 224	14,5	292 081	77,1
	September	342	53 313	516 764	3,5	112 091	1 028 739	5,7	242 735	63,8
	Oktober	339	52 902	522 055	5,4	106 804	1 055 314	10,0	235 521	63,9
	November	334	52 771	467 791	- 1,8	99 773	862 235	1,6	210 734	54,3
	Dezember	334	52 771	443 733	4,1	94 228	850 435	6,2	207 209	51,8
2014	Januar	331	53 230	351 815	6,0	67 423	660 302	8,4	142 923	39,9
	Februar	331	53 177	394 071	5,1	79 505	717 273	4,7	162 428	48,1
	März	334	53 221	469 220	- 0,2	89 501	902 957	- 1,6	187 165	54,6
	April	344	54 589	504 241	0,4	120 437	1 040 794	9,3	276 231	62,9
	Mai	344	54 628	559 134	2,2	118 231	1 128 166	- 0,5	257 809	65,8
	Juni	343	54 169	537 031	0,9	124 227	1 075 592	3,1	260 963	65,1
	Juli	342	54 654	566 418	2,2	154 745	1 140 641	- 2,5	322 590	65,7
	August	342	54 468	611 329	- 1,0	138 235	1 298 802	0,3	317 644	75,4
	September	345	55 188	524 482	1,5	130 972	1 063 395	3,4	290 441	63,6
	Oktober	347	55 566	560 625	7,4	118 515	1 118 560	6,0	252 706	64,3
	November	341	55 618	493 328	5,5	106 360	929 110	7,8	227 667	55,5
	Dezember	342	55 887	480 072	8,2	107 261	932 562	9,7	237 393	53,6
2015	Januar	339	56 280	370 800	5,4	74 272	714 152	8,2	161 787	40,9
	Februar	339	56 079	416 266	5,6	81 869	787 920	9,8	172 318	50,1
	März	344	56 248	500 761	6,7	98 262	969 651	7,4	208 327	55,4
	April	351	56 781	524 271	4,0	124 970	1 063 340	2,2	277 887	61,9
	Mai	351	56 772	571 787	2,3	119 832	1 187 426	5,3	269 542	66,5
	Juni	351	56 773	559 878	4,3	123 788	1 113 117	3,5	266 777	64,3

1 Bis 12/2011 Betriebe mit 9 und mehr Betten, ab 01/2012 Betriebe mit 10 und mehr Betten

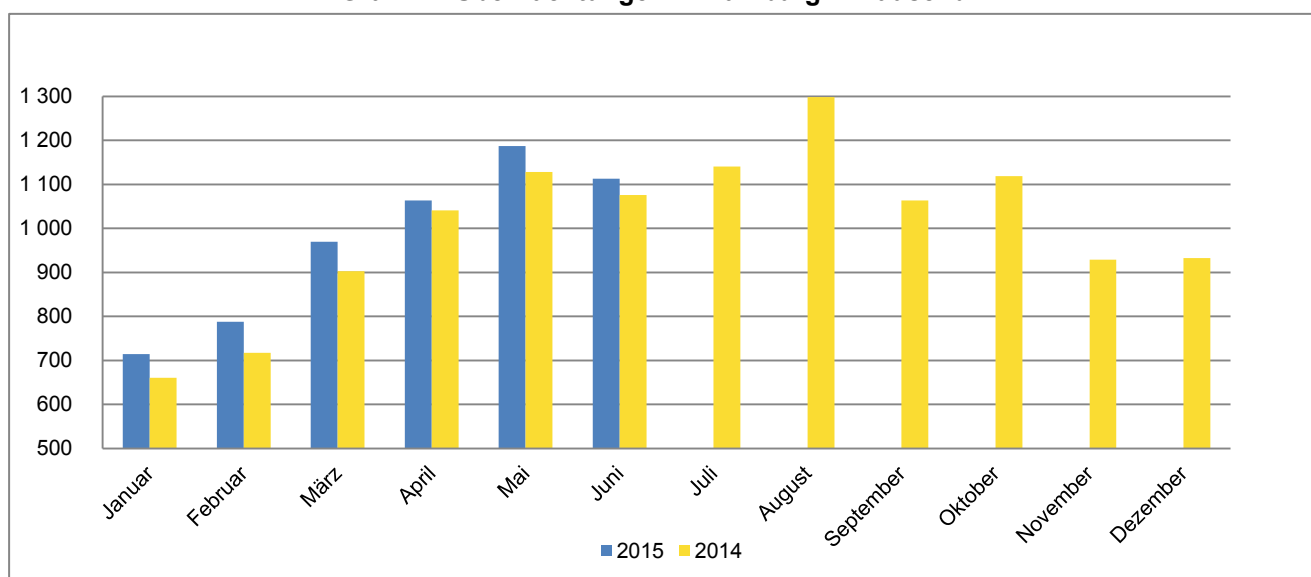
2 Monat = am Ende des Monats; Jahr = Ende Dezember

3 Übernachtungen / (Betten X Kalendertage im Berichtszeitraum)  
jeweils für alle Betriebe ohne Campingplätze

**Grafik 1: Ankünfte in Hamburg in Tausend**



**Grafik 2: Übernachtungen in Hamburg in Tausend**



**Grafik 3: Auslastung der Bettenkapazität in Hamburg in Prozent**

