

STATISTISCHE BERICHTE  
Kennziffer: G IV 1 - m 9/15 HH

# Beherbergung im Reiseverkehr in Hamburg September 2015

- Vorläufige Ergebnisse -

Herausgegeben am: 18. November 2015



## Impressum

### Statistische Berichte

#### Herausgeber:

**Statistisches Amt für Hamburg und Schleswig-Holstein**

– Anstalt des öffentlichen Rechts –

Steckelhörn 12  
20457 Hamburg

#### Auskunft zu dieser Veröffentlichung:

Michael Schäfer

Telefon: 0431 6895-9231

E-Mail: [tourismussh@statistik-nord.de](mailto:tourismussh@statistik-nord.de)

#### Auskunftsdienst:

E-Mail: [info@statistik-nord.de](mailto:info@statistik-nord.de)

Auskünfte: 040 42831-1766

0431 6895-9393

Internet: [www.statistik-nord.de](http://www.statistik-nord.de)

© Statistisches Amt für Hamburg und Schleswig-Holstein, Hamburg 2015  
Auszugsweise Vervielfältigung und Verbreitung mit Quellenangabe gestattet.

Sofern in den Produkten auf das Vorhandensein von Copyrightrechten Dritter hingewiesen wird, sind die in deren Produkten ausgewiesenen Copyrightbestimmungen zu wahren. Alle übrigen Rechte bleiben vorbehalten.

#### Zeichenerklärung:

0	weniger als die Hälfte von 1 in der letzten besetzten Stelle, jedoch mehr als nichts
–	nichts vorhanden (genau Null)
...	Angabe fällt später an
·	Zahlenwert unbekannt oder geheim zu halten
x	Tabellenfach gesperrt, weil Aussage nicht sinnvoll
p	vorläufiges Ergebnis
r	berichtigtes Ergebnis
s	geschätztes Ergebnis
a. n. g.	anderweitig nicht genannt
u. dgl.	und dergleichen

**Tabelle 1: Ankünfte, Übernachtungen und Aufenthaltsdauer der Gäste in Beherbergungsstätten mit 10 und mehr Betten (einschl. Camping) in Hamburg**

Herkunftsland (Ständiger Wohnsitz)	September 2015					Januar bis September 2015				
	Ankünfte		Übernachtungen		durchschnittliche Aufenthaltsdauer <sup>1</sup>	Ankünfte		Übernachtungen		durchschnittliche Aufenthaltsdauer <sup>1</sup>
	insgesamt	Veränderung zum Vorjahresmonat	insgesamt	Veränderung zum Vorjahresmonat		insgesamt	Veränderung zum Vorjahreszeitraum	insgesamt	Veränderung zum Vorjahreszeitraum	
	Anzahl	%	Anzahl	%	Tage	Anzahl	%	Anzahl	%	Tage
<b>Hamburg</b>	<b>546 066</b>	<b>4,1</b>	<b>1 125 883</b>	<b>5,9</b>	<b>2,1</b>	<b>4 725 297</b>	<b>4,6</b>	<b>9 548 505</b>	<b>5,8</b>	<b>2,0</b>
<b>Deutschland</b>	<b>425 214</b>	<b>8,1</b>	<b>848 327</b>	<b>9,8</b>	<b>2,0</b>	<b>3 670 564</b>	<b>5,0</b>	<b>7 218 985</b>	<b>6,0</b>	<b>2,0</b>
<b>Ausland</b>	<b>120 852</b>	<b>- 7,7</b>	<b>277 556</b>	<b>- 4,4</b>	<b>2,3</b>	<b>1 054 733</b>	<b>3,1</b>	<b>2 329 520</b>	<b>5,0</b>	<b>2,2</b>
<b>Europa</b>	<b>88 843</b>	<b>- 7,6</b>	<b>197 285</b>	<b>- 3,1</b>	<b>2,2</b>	<b>808 667</b>	<b>4,1</b>	<b>1 733 235</b>	<b>6,7</b>	<b>2,1</b>
Belgien	1 862	- 8,3	3 460	- 8,0	1,9	17 261	2,4	30 522	1,8	1,8
Bulgarien	325	- 40,1	963	- 34,2	3,0	2 551	10,0	8 158	39,8	3,2
Dänemark	12 742	- 5,1	23 670	- 7,5	1,9	136 161	16,0	250 452	14,8	1,8
Estland	190	- 38,5	520	- 30,4	2,7	1 816	1,9	4 299	0,7	2,4
Finnland	1 225	- 36,4	2 352	- 36,8	1,9	11 556	- 3,1	21 334	- 3,8	1,8
Frankreich	5 414	6,1	10 603	15,9	2,0	48 556	- 0,6	92 882	1,4	1,9
Griechenland	495	- 34,8	1 221	- 34,0	2,5	3 882	- 0,6	10 683	3,3	2,8
Irland	915	- 2,1	1 864	2,1	2,0	9 396	16,1	18 366	14,8	2,0
Island	153	- 3,2	375	0,8	2,5	1 171	4,3	2 599	11,7	2,2
Italien	3 777	- 15,2	8 111	- 27,0	2,1	35 423	- 0,3	78 385	- 2,2	2,2
Kroatien	156	- 24,3	518	- 8,3	3,3	1 070	- 8,3	3 545	26,2	3,3
Lettland	142	- 27,2	283	- 23,9	2,0	1 721	- 3,2	3 439	- 9,8	2,0
Litauen	250	1,6	523	9,0	2,1	2 178	15,9	4 485	27,1	2,1
Luxemburg	661	17,2	1 616	14,5	2,4	7 030	9,9	17 096	13,1	2,4
Malta	67	- 49,2	150	- 49,7	2,2	454	- 10,5	993	- 15,8	2,2
Niederlande	6 614	- 17,1	13 267	- 12,3	2,0	62 009	1,0	115 032	3,7	1,9
Norwegen	2 403	- 31,4	4 633	- 31,2	1,9	23 052	- 1,5	41 009	- 7,4	1,8
Österreich	9 152	- 1,2	23 643	8,5	2,6	82 052	2,0	206 586	5,2	2,5
Polen	2 195	- 10,9	5 745	- 0,4	2,6	18 196	1,5	46 356	19,5	2,5
Portugal	789	42,9	1 835	34,7	2,3	7 380	35,0	18 767	51,2	2,5
Rumänien	435	- 23,6	2 582	62,1	5,9	3 895	- 11,0	13 941	14,2	3,6
Russische Föderation	1 881	- 38,9	5 033	- 33,7	2,7	17 983	- 27,6	44 072	- 26,7	2,5
Schweden	3 932	- 17,7	7 045	- 18,0	1,8	41 737	8,8	71 206	7,8	1,7
Schweiz	11 644	6,2	29 260	13,2	2,5	99 439	6,2	242 390	8,9	2,4
Slowakei	198	- 14,3	621	20,1	3,1	2 127	43,3	6 126	89,7	2,9
Slowenien	136	- 21,8	285	- 26,9	2,1	999	- 18,1	2 369	- 16,7	2,4
Spanien	5 085	14,9	12 534	33,5	2,5	37 853	18,8	93 948	37,3	2,5
Tschechische Republik	726	- 6,6	1 722	- 13,6	2,4	6 151	- 4,1	14 236	- 0,5	2,3
Türkei	1 242	- 11,6	2 870	- 9,0	2,3	10 598	14,3	23 842	14,6	2,2
Ukraine	447	- 2,4	1 102	- 3,8	2,5	3 537	- 6,7	8 371	- 5,1	2,4
Ungarn	469	15,5	1 377	46,2	2,9	3 658	7,9	9 964	17,7	2,7
Vereinigtes Königreich	11 479	- 11,4	23 934	- 8,6	2,1	98 197	- 2,8	205 483	- 0,3	2,1
Zypern	92	- 15,6	220	- 36,4	2,4	670	- 11,3	1 814	- 16,1	2,7
sonst. europ. Länder	1 550	42,6	3 348	39,6	2,2	8 908	4,1	20 485	11,4	2,3
<b>Afrika</b>	<b>1 325</b>	<b>- 3,1</b>	<b>4 008</b>	<b>11,3</b>	<b>3,0</b>	<b>10 570</b>	<b>11,6</b>	<b>30 986</b>	<b>7,8</b>	<b>2,9</b>
Südafrika	337	- 7,9	991	8,2	2,9	2 007	- 5,1	5 893	- 1,6	2,9
sonst. afrik. Länder	988	- 1,3	3 017	12,4	3,1	8 563	16,4	25 093	10,3	2,9
<b>Asien</b>	<b>12 676</b>	<b>- 2,7</b>	<b>32 625</b>	<b>- 10,2</b>	<b>2,6</b>	<b>90 663</b>	<b>8,5</b>	<b>237 046</b>	<b>5,3</b>	<b>2,6</b>
Arabische Golfstaaten	3 013	109,4	8 074	30,1	2,7	25 121	21,9	77 746	20,9	3,1
China (einschl. Hongkong)	3 531	- 10,2	8 534	- 18,1	2,4	24 345	17,9	53 665	6,1	2,2
Indien	563	- 24,4	1 890	- 18,0	3,4	4 253	- 11,0	13 197	- 10,1	3,1
Israel	600	48,1	1 511	63,2	2,5	4 162	23,3	10 469	37,0	2,5
Japan	1 946	- 11,6	4 769	- 12,1	2,5	10 847	- 8,2	25 661	- 7,3	2,4
Süd-Korea	530	- 27,3	1 338	- 34,4	2,5	3 719	1,7	7 520	- 15,8	2,0
Taiwan	466	95,8	1 037	79,7	2,2	2 432	19,0	6 215	12,8	2,6
sonst. asiat. Länder	2 027	- 39,3	5 472	- 35,2	2,7	15 784	- 4,9	42 573	- 7,1	2,7

<sup>1</sup> rechnerischer Wert: Übernachtungen/Ankünfte

**Tabelle 1: Ankünfte, Übernachtungen und Aufenthaltsdauer der Gäste in Beherbergungsstätten mit 10 und mehr Betten (einschl. Camping) in Hamburg**

Herkunftsland (Ständiger Wohnsitz)	September 2015					Januar bis September 2015				
	Ankünfte		Übernachtungen		durchschnittliche Aufenthaltsdauer <sup>1</sup>	Ankünfte		Übernachtungen		durchschnittliche Aufenthaltsdauer <sup>1</sup>
	insgesamt	Veränderung zum Vorjahresmonat	insgesamt	Veränderung zum Vorjahresmonat		insgesamt	Veränderung zum Vorjahreszeitraum	insgesamt	Veränderung zum Vorjahreszeitraum	
	Anzahl	%	Anzahl	%	Tage	Anzahl	%	Anzahl	%	Tage
<b>Amerika</b>	<b>12 270</b>	<b>0,0</b>	<b>30 004</b>	<b>- 1,3</b>	<b>2,4</b>	<b>88 258</b>	<b>- 4,3</b>	<b>212 971</b>	<b>- 2,8</b>	<b>2,4</b>
Kanada	1 125	- 14,5	2 627	- 11,2	2,3	7 091	- 8,5	15 890	- 10,2	2,2
Vereinigte Staaten	8 685	0,9	20 587	5,5	2,4	63 059	- 6,8	148 921	- 0,9	2,4
Mittelamerika/Karibik	518	4,4	1 466	30,7	2,8	3 680	28,0	8 953	35,6	2,4
Brasilien	859	- 0,3	2 189	- 44,4	2,5	6 672	- 5,1	19 161	- 29,2	2,9
sonst. südäm. Länder	938	8,1	2 716	5,1	2,9	6 728	14,1	17 251	16,0	2,6
sonst. nordam. Länder	145	22,9	419	56,9	2,9	1 028	3,3	2 795	11,1	2,7
<b>Australien, Ozeanien</b>	<b>1 712</b>	<b>2,3</b>	<b>4 298</b>	<b>14,6</b>	<b>2,5</b>	<b>11 341</b>	<b>3,6</b>	<b>26 124</b>	<b>3,5</b>	<b>2,3</b>
Australien	1 374	5,2	3 499	18,2	2,5	9 190	6,1	21 126	5,6	2,3
Neuseeland/Ozeanien	338	- 7,9	799	0,9	2,4	2 151	- 5,6	4 998	- 4,6	2,3
Ohne Angaben	4 026	- 37,8	9 336	- 26,7	2,3	45 234	- 9,8	89 158	- 6,5	2,0

<sup>1</sup> rechnerischer Wert: Übernachtungen/Ankünfte

**Tabelle 2: Entwicklung der Anzahl der Betriebe, Betten, Ankünfte und Übernachtungen sowie der Auslastung der Bettenkapazität in Hamburg**

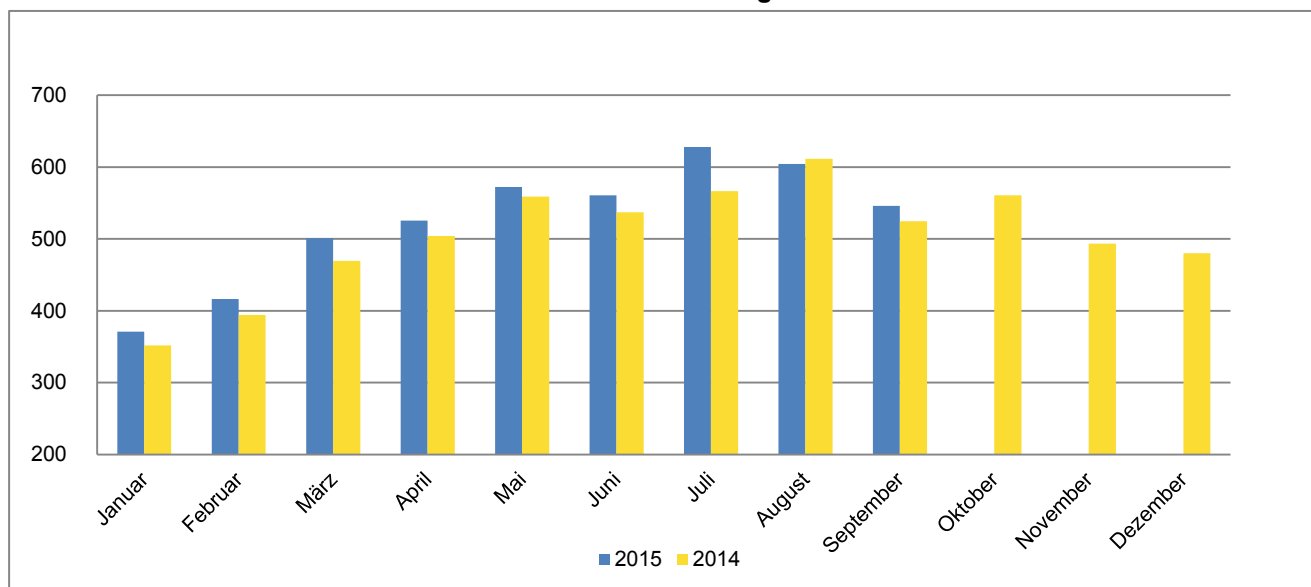
Jahr  Monat	ge- öffnete Betriebe	angebo- tene Betten	Ankünfte			Übernachtungen			Auslast- ung der Betten- kapazi- tät <sup>3</sup>	
			insgesamt	Veränder- ung zum Vor- jahres- zeitraum	Ausland	insgesamt	Veränder- ung zum Vor- jahres- zeitraum	Ausland		
			Anzahl <sup>1 2</sup>	%	Anzahl	Anzahl	%	Anzahl		
2004	279	33 439	3 263 114	9,7	624 347	5 945 507	9,2	1 231 251	50,2	
2005	281	33 848	3 450 864	5,8	635 526	6 435 106	8,2	1 311 136	51,7	
2006	286	35 364	3 843 850	11,4	738 752	7 177 327	11,5	1 561 569	55,8	
2007	285	36 701	3 985 106	3,7	746 383	7 402 423	3,1	1 536 324	55,9	
2008	292	39 528	4 116 335	3,3	764 629	7 727 621	4,4	1 612 097	53,7	
2009	303	42 845	4 367 721	6,1	806 275	8 190 145	6,0	1 655 138	54,1	
2010	312	45 807	4 732 566	8,4	913 139	8 946 635	9,2	1 852 309	54,2	
2011	315	47 690	5 083 172	7,4	1 001 006	9 530 300	6,5	2 042 103	55,2	
2012	326	52 590	5 603 644	10,2	1 175 279	10 634 012	11,6	2 390 809	56,2	
2013	334	52 771	5 880 314	4,9	1 229 063	11 603 135	9,1	2 662 154	59,6	
2014	342	55 887	6 051 766	2,9	1 355 412	12 008 154	3,5	2 935 960	59,7	
2013	Januar	325	52 568	331 867	1,4	61 061	609 221	6,0	126 232	37,3
	Februar	330	52 504	375 091	1,6	72 452	684 879	5,2	147 674	46,5
	März	335	52 639	470 298	4,8	86 658	917 650	11,3	183 978	56,0
	April	339	52 775	502 181	8,9	107 528	951 942	5,0	222 505	59,7
	Mai	340	52 704	546 849	7,8	107 556	1 133 919	14,9	234 357	68,2
	Juni	339	52 738	532 095	8,0	108 773	1 043 110	10,1	230 098	65,0
	Juli	339	53 119	554 141	4,0	145 072	1 170 467	13,6	329 030	69,6
	August	341	53 128	617 449	8,8	127 067	1 295 224	14,5	292 081	77,1
	September	342	53 313	516 764	3,5	112 091	1 028 739	5,7	242 735	63,8
	Oktober	339	52 902	522 055	5,4	106 804	1 055 314	10,0	235 521	63,9
	November	334	52 771	467 791	- 1,8	99 773	862 235	1,6	210 734	54,3
	Dezember	334	52 771	443 733	4,1	94 228	850 435	6,2	207 209	51,8
2014	Januar	331	53 230	351 815	6,0	67 423	660 302	8,4	142 923	39,9
	Februar	331	53 177	394 071	5,1	79 505	717 273	4,7	162 428	48,1
	März	334	53 221	469 220	- 0,2	89 501	902 957	- 1,6	187 165	54,6
	April	344	54 589	504 241	0,4	120 437	1 040 794	9,3	276 231	62,9
	Mai	344	54 628	559 134	2,2	118 231	1 128 166	- 0,5	257 809	65,8
	Juni	343	54 169	537 031	0,9	124 227	1 075 592	3,1	260 963	65,1
	Juli	342	54 654	566 418	2,2	154 745	1 140 641	- 2,5	322 590	65,7
	August	342	54 468	611 329	- 1,0	138 235	1 298 802	0,3	317 644	75,4
	September	345	55 188	524 482	1,5	130 972	1 063 395	3,4	290 441	63,6
	Oktober	347	55 566	560 625	7,4	118 515	1 118 560	6,0	252 706	64,3
	November	341	55 618	493 328	5,5	106 360	929 110	7,8	227 667	55,5
	Dezember	342	55 887	480 072	8,2	107 261	932 562	9,7	237 393	53,6
2015	Januar	339	56 353	370 818	5,4	74 246	714 168	8,2	161 742	40,8
	Februar	339	56 146	416 230	5,6	81 867	787 797	9,8	172 326	50,0
	März	344	56 341	500 821	6,7	98 259	969 891	7,4	208 477	55,3
	April	351	56 871	525 726	4,3	125 021	1 066 324	2,5	278 838	61,9
	Mai	351	56 852	572 500	2,4	119 825	1 194 571	5,9	272 669	66,8
	Juni	351	56 887	560 628	4,4	122 829	1 117 074	3,9	267 196	64,4
	Juli	352	57 286	627 934	10,9	175 214	1 264 736	10,9	367 786	69,8
	August	351	57 371	604 574	- 1,1	136 620	1 308 061	0,7	322 930	72,0
	September	352	57 360	546 066	4,1	120 852	1 125 883	5,9	277 556	64,8

1 Bis 12/2011 Betriebe mit 9 und mehr Betten, ab 01/2012 Betriebe mit 10 und mehr Betten

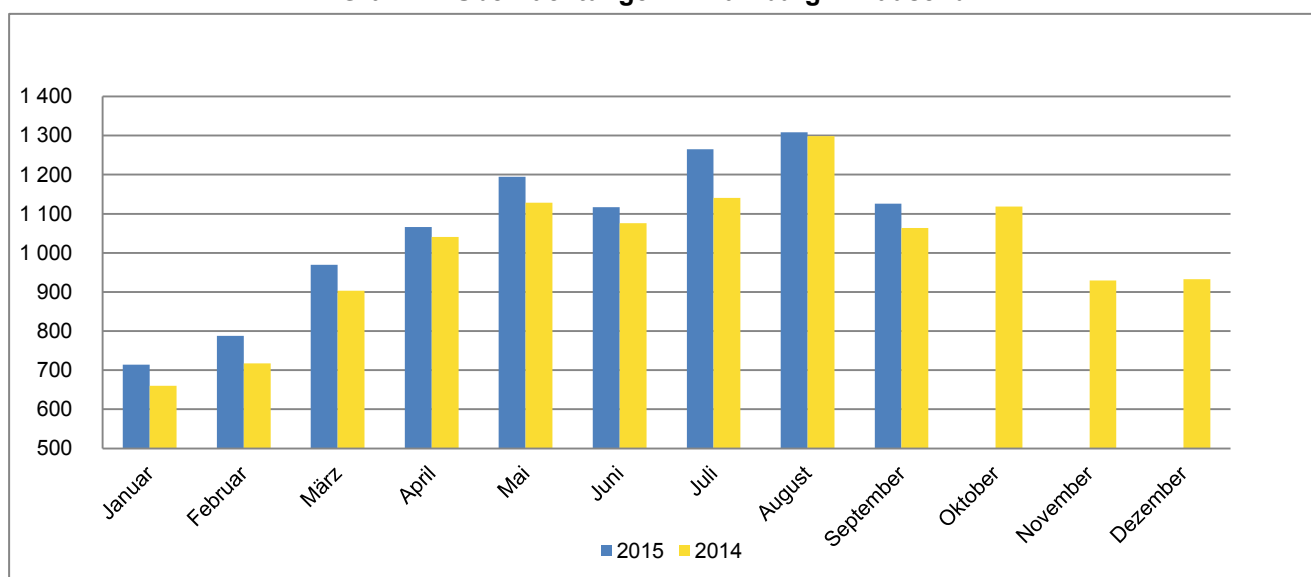
2 Monat = am Ende des Monats; Jahr = Ende Dezember

3 Übernachtungen / (Betten X Kalendertage im Berichtszeitraum)  
jeweils für alle Betriebe ohne Campingplätze

**Grafik 1: Ankünfte in Hamburg in Tausend**



**Grafik 2: Übernachtungen in Hamburg in Tausend**



**Grafik 3: Auslastung der Bettenkapazität in Hamburg in Prozent**

