

STATISTISCHE BERICHTE

Kennziffer: G IV 1 - m 1/16 HH

# Beherbergung im Reiseverkehr in Hamburg Januar 2016

- Vorläufige Ergebnisse -

Herausgegeben am: 18. März 2016



## Impressum

### Statistische Berichte

#### Herausgeber:

**Statistisches Amt für Hamburg und Schleswig-Holstein**

– Anstalt des öffentlichen Rechts –

Steckelhörn 12  
20457 Hamburg

#### Auskunft zu dieser Veröffentlichung:

Michael Schäfer

Telefon: 0431 6895-9231

E-Mail: [tourismussh@statistik-nord.de](mailto:tourismussh@statistik-nord.de)

#### Auskunftsdienst:

E-Mail: [info@statistik-nord.de](mailto:info@statistik-nord.de)

Auskünfte: 040 42831-1766

0431 6895-9393

Internet: [www.statistik-nord.de](http://www.statistik-nord.de)

© Statistisches Amt für Hamburg und Schleswig-Holstein, Hamburg 2016  
Auszugsweise Vervielfältigung und Verbreitung mit Quellenangabe gestattet.

Sofern in den Produkten auf das Vorhandensein von Copyrightrechten Dritter hingewiesen wird, sind die in deren Produkten ausgewiesenen Copyrightbestimmungen zu wahren. Alle übrigen Rechte bleiben vorbehalten.

#### Zeichenerklärung:

|          |  |
|----------|--|
| 0        | weniger als die Hälfte von 1 in der letzten besetzten Stelle, jedoch mehr als nichts |
| –        | nichts vorhanden (genau Null)  |
| ...      | Angabe fällt später an   |
| ·        | Zahlenwert unbekannt oder geheim zu halten   |
| x        | Tabellenfach gesperrt, weil Aussage nicht sinnvoll                                   |
| p        | vorläufiges Ergebnis   |
| r        | berichtigtes Ergebnis  |
| s        | geschätztes Ergebnis   |
| a. n. g. | anderweitig nicht genannt  |
| u. dgl.  | und dergleichen  |

**Tabelle 1: Ankünfte, Übernachtungen und Aufenthaltsdauer der Gäste in Beherbergungsstätten mit 10 und mehr Betten (einschl. Camping) in Hamburg**

| Herkunftsland<br>(Ständiger Wohnsitz) | Januar 2016    |                                |                |                                |   | Januar bis Januar 2016 |                                   |                |                                   |   |
|---------------------------------------|----------------|--------------------------------|----------------|--------------------------------|---|------------------------|-----------------------------------|----------------|-----------------------------------|---|
|                                       | Ankünfte       |                                | Übernachtungen |                                | durchschnittliche Aufenthaltsdauer <sup>1</sup> | Ankünfte               |                                   | Übernachtungen |                                   | durchschnittliche Aufenthaltsdauer <sup>1</sup> |
|                                       | insgesamt      | Veränderung zum Vorjahresmonat | insgesamt      | Veränderung zum Vorjahresmonat |   | insgesamt              | Veränderung zum Vorjahreszeitraum | insgesamt      | Veränderung zum Vorjahreszeitraum |   |
|                                       | Anzahl         | %                              | Anzahl         | %                              | Tage  | Anzahl                 | %                                 | Anzahl         | %                                 | Tage  |
| <b>Hamburg</b>                        | <b>382 293</b> | <b>3,1</b>                     | <b>752 795</b> | <b>5,4</b>                     | <b>2,0</b>                                      | <b>382 293</b>         | <b>3,1</b>                        | <b>752 795</b> | <b>5,4</b>                        | <b>2,0</b>                                      |
| <b>Deutschland</b>                    | <b>309 591</b> | <b>4,4</b>                     | <b>590 401</b> | <b>6,9</b>                     | <b>1,9</b>                                      | <b>309 591</b>         | <b>4,4</b>                        | <b>590 401</b> | <b>6,9</b>                        | <b>1,9</b>                                      |
| <b>Ausland</b>                        | <b>72 702</b>  | <b>-2,1</b>                    | <b>162 394</b> | <b>0,4</b>                     | <b>2,2</b>                                      | <b>72 702</b>          | <b>-2,1</b>                       | <b>162 394</b> | <b>0,4</b>                        | <b>2,2</b>                                      |
| <b>Europa</b>                         | <b>58 287</b>  | <b>5,7</b>                     | <b>124 080</b> | <b>6,6</b>                     | <b>2,1</b>                                      | <b>58 287</b>          | <b>5,7</b>                        | <b>124 080</b> | <b>6,6</b>                        | <b>2,1</b>                                      |
| Belgien                               | 1 392          | 12,4                           | 2 374          | 10,2                           | 1,7   | 1 392                  | 12,4                              | 2 374          | 10,2                              | 1,7   |
| Bulgarien                             | 251            | 0,8                            | 915            | 15,5                           | 3,6   | 251                    | 0,8                               | 915            | 15,5                              | 3,6   |
| Dänemark                              | 9 391          | 6,3                            | 16 601         | 3,9                            | 1,8   | 9 391                  | 6,3                               | 16 601         | 3,9                               | 1,8   |
| Estland                               | 125            | 4,2                            | 299            | -17,2                          | 2,4   | 125                    | 4,2                               | 299            | -17,2                             | 2,4   |
| Finnland                              | 697            | 5,8                            | 1 242          | 1,6                            | 1,8   | 697                    | 5,8                               | 1 242          | 1,6                               | 1,8   |
| Frankreich                            | 3 828          | -2,7                           | 7 069          | -1,9                           | 1,8   | 3 828                  | -2,7                              | 7 069          | -1,9                              | 1,8   |
| Griechenland                          | 415            | 28,5                           | 1 036          | -1,2                           | 2,5   | 415                    | 28,5                              | 1 036          | -1,2                              | 2,5   |
| Irland                                | 812            | 23,2                           | 1 531          | 0,8                            | 1,9   | 812                    | 23,2                              | 1 531          | 0,8                               | 1,9   |
| Island                                | 49             | -7,5                           | 96             | -10,3                          | 2,0   | 49                     | -7,5                              | 96             | -10,3                             | 2,0   |
| Italien                               | 2 598          | -3,2                           | 6 396          | -5,5                           | 2,5   | 2 598                  | -3,2                              | 6 396          | -5,5                              | 2,5   |
| Kroatien                              | 111            | 15,6                           | 432            | 12,8                           | 3,9   | 111                    | 15,6                              | 432            | 12,8                              | 3,9   |
| Lettland                              | 160            | 21,2                           | 319            | 20,8                           | 2,0   | 160                    | 21,2                              | 319            | 20,8                              | 2,0   |
| Litauen                               | 187            | -4,6                           | 451            | -16,9                          | 2,4   | 187                    | -4,6                              | 451            | -16,9                             | 2,4   |
| Luxemburg                             | 285            | -9,5                           | 815            | 7,5                            | 2,9   | 285                    | -9,5                              | 815            | 7,5                               | 2,9   |
| Malta                                 | 48             | 37,1                           | 99             | 52,3                           | 2,1   | 48                     | 37,1                              | 99             | 52,3                              | 2,1   |
| Niederlande                           | 4 821          | -1,7                           | 8 984          | 0,4                            | 1,9   | 4 821                  | -1,7                              | 8 984          | 0,4                               | 1,9   |
| Norwegen                              | 1 118          | -5,3                           | 2 162          | -1,5                           | 1,9   | 1 118                  | -5,3                              | 2 162          | -1,5                              | 1,9   |
| Österreich                            | 4 108          | -5,5                           | 9 722          | -2,8                           | 2,4   | 4 108                  | -5,5                              | 9 722          | -2,8                              | 2,4   |
| Polen                                 | 2 242          | 16,1                           | 5 542          | 14,6                           | 2,5   | 2 242                  | 16,1                              | 5 542          | 14,6                              | 2,5   |
| Portugal                              | 825            | 15,7                           | 1 621          | -0,8                           | 2,0   | 825                    | 15,7                              | 1 621          | -0,8                              | 2,0   |
| Rumänien                              | 400            | 6,7                            | 2 653          | 199,4                          | 6,6   | 400                    | 6,7                               | 2 653          | 199,4                             | 6,6   |
| Russische Föderation                  | 1 653          | -29,1                          | 4 514          | -33,1                          | 2,7   | 1 653                  | -29,1                             | 4 514          | -33,1                             | 2,7   |
| Schweden                              | 2 308          | -2,0                           | 4 148          | -5,4                           | 1,8   | 2 308                  | -2,0                              | 4 148          | -5,4                              | 1,8   |
| Schweiz                               | 5 165          | 11,6                           | 11 580         | 7,0                            | 2,2   | 5 165                  | 11,6                              | 11 580         | 7,0                               | 2,2   |
| Slowakei                              | 132            | 9,1                            | 329            | 55,2                           | 2,5   | 132                    | 9,1                               | 329            | 55,2                              | 2,5   |
| Slowenien                             | 99             | 39,4                           | 203            | -1,0                           | 2,1   | 99                     | 39,4                              | 203            | -1,0                              | 2,1   |
| Spanien                               | 4 519          | 111,8                          | 11 115         | 132,2                          | 2,5   | 4 519                  | 111,8                             | 11 115         | 132,2                             | 2,5   |
| Tschechische Republik                 | 581            | 33,0                           | 1 202          | -4,5                           | 2,1   | 581                    | 33,0                              | 1 202          | -4,5                              | 2,1   |
| Türkei                                | 1 118          | 7,8                            | 2 455          | 21,4                           | 2,2   | 1 118                  | 7,8                               | 2 455          | 21,4                              | 2,2   |
| Ukraine                               | 382            | 16,5                           | 889            | 20,1                           | 2,3   | 382                    | 16,5                              | 889            | 20,1                              | 2,3   |
| Ungarn                                | 288            | 0,3                            | 849            | 29,4                           | 2,9   | 288                    | 0,3                               | 849            | 29,4                              | 2,9   |
| Vereinigtes Königreich                | 7 409          | -2,6                           | 14 801         | -1,0                           | 2,0   | 7 409                  | -2,6                              | 14 801         | -1,0                              | 2,0   |
| Zypern                                | 60             | -3,2                           | 168            | -8,2                           | 2,8   | 60                     | -3,2                              | 168            | -8,2                              | 2,8   |
| sonst. europ. Länder                  | 710            | -10,5                          | 1 468          | -18,3                          | 2,1   | 710                    | -10,5                             | 1 468          | -18,3                             | 2,1   |
| <b>Afrika</b>                         | <b>887</b>     | <b>14,9</b>                    | <b>2 521</b>   | <b>-4,3</b>                    | <b>2,8</b>                                      | <b>887</b>             | <b>14,9</b>                       | <b>2 521</b>   | <b>-4,3</b>                       | <b>2,8</b>                                      |
| Südafrika                             | 127            | 0,8                            | 387            | 8,1                            | 3,0   | 127                    | 0,8                               | 387            | 8,1                               | 3,0   |
| sonst. afrik. Länder                  | 760            | 17,6                           | 2 134          | -6,3                           | 2,8   | 760                    | 17,6                              | 2 134          | -6,3                              | 2,8   |
| <b>Asien</b>                          | <b>6 175</b>   | <b>-0,7</b>                    | <b>16 251</b>  | <b>4,5</b>                     | <b>2,6</b>                                      | <b>6 175</b>           | <b>-0,7</b>                       | <b>16 251</b>  | <b>4,5</b>                        | <b>2,6</b>                                      |
| Arabische Golfstaaten                 | 1 949          | 7,9                            | 3 942          | -10,9                          | 2,0   | 1 949                  | 7,9                               | 3 942          | -10,9                             | 2,0   |
| China (einschl. Hongkong)             | 1 378          | -3,7                           | 4 012          | 11,4                           | 2,9   | 1 378                  | -3,7                              | 4 012          | 11,4                              | 2,9   |
| Indien                                | 416            | 8,3                            | 1 465          | 32,3                           | 3,5   | 416                    | 8,3                               | 1 465          | 32,3                              | 3,5   |
| Israel                                | 261            | 35,9                           | 775            | 73,8                           | 3,0   | 261                    | 35,9                              | 775            | 73,8                              | 3,0   |
| Japan                                 | 571            | -10,9                          | 1 637          | -2,7                           | 2,9   | 571                    | -10,9                             | 1 637          | -2,7                              | 2,9   |
| Süd-Korea                             | 333            | -18,2                          | 723            | -3,9                           | 2,2   | 333                    | -18,2                             | 723            | -3,9                              | 2,2   |
| Taiwan                                | 131            | 17,0                           | 323            | 52,4                           | 2,5   | 131                    | 17,0                              | 323            | 52,4                              | 2,5   |
| sonst. asiat. Länder                  | 1 136          | -8,6                           | 3 374          | 1,6                            | 3,0   | 1 136                  | -8,6                              | 3 374          | 1,6                               | 3,0   |

<sup>1</sup> rechnerischer Wert: Übernachtungen/Ankünfte

**Tabelle 1: Ankünfte, Übernachtungen und Aufenthaltsdauer der Gäste in Beherbergungsstätten mit 10 und mehr Betten (einschl. Camping) in Hamburg**

| Herkunftsland<br>(Ständiger Wohnsitz) | Januar 2016  |                                |                |                                |   | Januar bis Januar 2016 |                                   |                |                                   |   |
|---------------------------------------|--------------|--------------------------------|----------------|--------------------------------|---|------------------------|-----------------------------------|----------------|-----------------------------------|---|
|                                       | Ankünfte     |                                | Übernachtungen |                                | durchschnittliche Aufenthaltsdauer <sup>1</sup> | Ankünfte               |                                   | Übernachtungen |                                   | durchschnittliche Aufenthaltsdauer <sup>1</sup> |
|                                       | insgesamt    | Veränderung zum Vorjahresmonat | insgesamt      | Veränderung zum Vorjahresmonat |   | insgesamt              | Veränderung zum Vorjahreszeitraum | insgesamt      | Veränderung zum Vorjahreszeitraum |   |
|                                       | Anzahl       | %                              | Anzahl         | %                              |   | Anzahl                 | %                                 | Anzahl         | %                                 |   |
| <b>Amerika</b>                        | <b>5 886</b> | <b>7,8</b>                     | <b>15 994</b>  | <b>11,1</b>                    | <b>2,7</b>                                      | <b>5 886</b>           | <b>7,8</b>                        | <b>15 994</b>  | <b>11,1</b>                       | <b>2,7</b>                                      |
| Kanada                                | 414          | - 2,1                          | 951            | - 4,4                          | 2,3   | 414                    | - 2,1                             | 951            | - 4,4                             | 2,3   |
| Vereinigte Staaten                    | 4 323        | 16,4                           | 12 068         | 39,9                           | 2,8   | 4 323                  | 16,4                              | 12 068         | 39,9                              | 2,8   |
| Mittelamerika/Karibik                 | 280          | 19,7                           | 677            | 2,1                            | 2,4   | 280                    | 19,7                              | 677            | 2,1                               | 2,4   |
| Brasilien                             | 425          | - 28,9                         | 1 024          | - 64,8                         | 2,4   | 425                    | - 28,9                            | 1 024          | - 64,8                            | 2,4   |
| sonst. südäm. Länder                  | 383          | - 12,4                         | 1 066          | - 3,2                          | 2,8   | 383                    | - 12,4                            | 1 066          | - 3,2                             | 2,8   |
| sonst. nordam. Länder                 | 61           | 7,0                            | 208            | 87,4                           | 3,4   | 61                     | 7,0                               | 208            | 87,4                              | 3,4   |
| <b>Australien, Ozeanien</b>           | <b>781</b>   | <b>- 1,0</b>                   | <b>1 894</b>   | <b>8,1</b>                     | <b>2,4</b>                                      | <b>781</b>             | <b>- 1,0</b>                      | <b>1 894</b>   | <b>8,1</b>                        | <b>2,4</b>                                      |
| Australien                            | 669          | 9,7                            | 1 631          | 21,7                           | 2,4   | 669                    | 9,7                               | 1 631          | 21,7                              | 2,4   |
| Neuseeland/Ozeanien                   | 112          | - 37,4                         | 263            | - 36,2                         | 2,3   | 112                    | - 37,4                            | 263            | - 36,2                            | 2,3   |
| Ohne Angaben                          | 686          | - 88,2                         | 1 654          | - 84,9                         | 2,4   | 686                    | - 88,2                            | 1 654          | - 84,9                            | 2,4   |

<sup>1</sup> rechnerischer Wert: Übernachtungen/Ankünfte

**Tabelle 2: Entwicklung der Anzahl der Betriebe, Betten, Ankünfte und Übernachtungen sowie der Auslastung der Bettenkapazität in Hamburg**

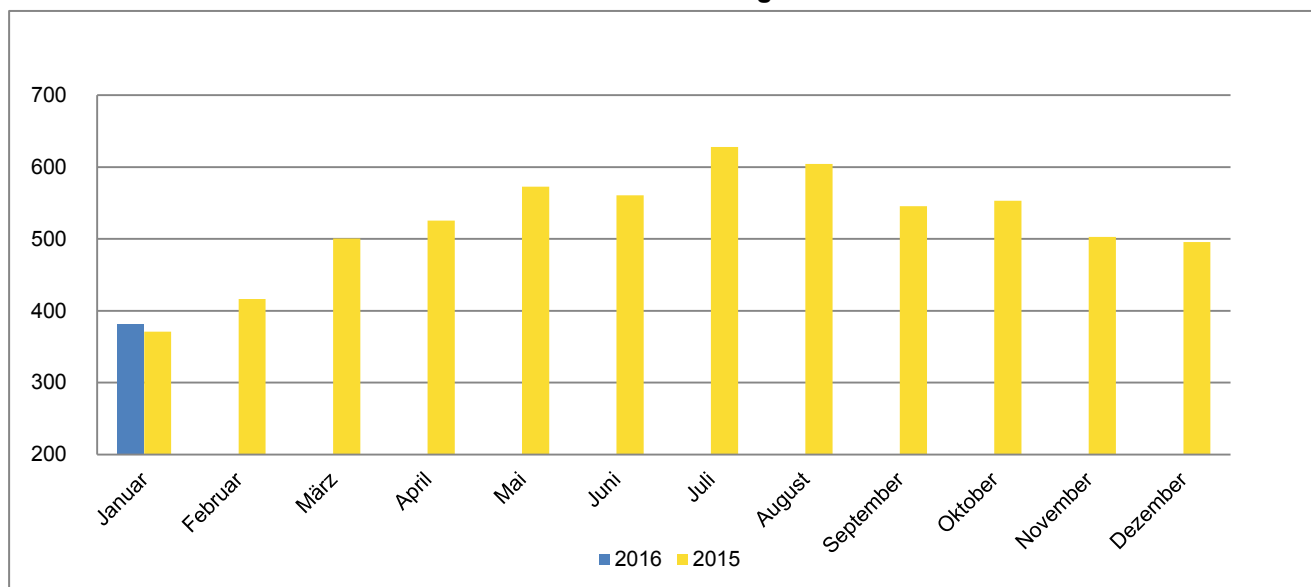
| Jahr<br><br>Monat | ge-<br>öffnete<br>Betriebe | angebo-<br>tene<br>Betten | Ankünfte              |   |           | Übernachtungen |   |           | Auslast-<br>ung der<br>Betten-<br>kapazi-<br>tät <sup>3</sup> |      |
|-------------------|----------------------------|---------------------------|-----------------------|---|-----------|----------------|---|-----------|---|------|
|                   |                            |                           | insgesamt             | Veränder-<br>ung zum<br>Vor-<br>jahres-<br>zeitraum | Ausland   | insgesamt      | Veränder-<br>ung zum<br>Vor-<br>jahres-<br>zeitraum | Ausland   |   |      |
|                   |                            |                           | Anzahl <sup>1 2</sup> | %   | Anzahl    | Anzahl         | %   | Anzahl    |   |      |
| 2004              | 279                        | 33 439                    | 3 263 114             | 9,7   | 624 347   | 5 945 507      | 9,2   | 1 231 251 | 50,2  |      |
| 2005              | 281                        | 33 848                    | 3 450 864             | 5,8   | 635 526   | 6 435 106      | 8,2   | 1 311 136 | 51,7  |      |
| 2006              | 286                        | 35 364                    | 3 843 850             | 11,4  | 738 752   | 7 177 327      | 11,5  | 1 561 569 | 55,8  |      |
| 2007              | 285                        | 36 701                    | 3 985 106             | 3,7   | 746 383   | 7 402 423      | 3,1   | 1 536 324 | 55,9  |      |
| 2008              | 292                        | 39 528                    | 4 116 335             | 3,3   | 764 629   | 7 727 621      | 4,4   | 1 612 097 | 53,7  |      |
| 2009              | 303                        | 42 845                    | 4 367 721             | 6,1   | 806 275   | 8 190 145      | 6,0   | 1 655 138 | 54,1  |      |
| 2010              | 312                        | 45 807                    | 4 732 566             | 8,4   | 913 139   | 8 946 635      | 9,2   | 1 852 309 | 54,2  |      |
| 2011              | 315                        | 47 690                    | 5 083 172             | 7,4   | 1 001 006 | 9 530 300      | 6,5   | 2 042 103 | 55,2  |      |
| 2012              | 326                        | 52 590                    | 5 603 644             | 10,2  | 1 175 279 | 10 634 012     | 11,6  | 2 390 809 | 56,2  |      |
| 2013              | 334                        | 52 771                    | 5 880 314             | 4,9   | 1 229 063 | 11 603 135     | 9,1   | 2 662 154 | 59,6  |      |
| 2014              | 342                        | 55 887                    | 6 051 766             | 2,9   | 1 355 412 | 12 008 154     | 3,5   | 2 935 960 | 59,7  |      |
| 2015              | 344                        | 57 919                    | 6 276 613             | 3,7   | 1 397 063 | 12 639 295     | 5,3   | 3 108 279 | 60,0  |      |
| 2014              | Januar                     | 331                       | 53 230                | 351 815   | 6,0       | 67 423         | 660 302   | 8,4       | 142 923   | 39,9 |
|                   | Februar                    | 331                       | 53 177                | 394 071   | 5,1       | 79 505         | 717 273   | 4,7       | 162 428   | 48,1 |
|                   | März                       | 334                       | 53 221                | 469 220   | -0,2      | 89 501         | 902 957   | -1,6      | 187 165   | 54,6 |
|                   | April                      | 344                       | 54 589                | 504 241   | 0,4       | 120 437        | 1 040 794   | 9,3       | 276 231   | 62,9 |
|                   | Mai                        | 344                       | 54 628                | 559 134   | 2,2       | 118 231        | 1 128 166   | -0,5      | 257 809   | 65,8 |
|                   | Juni                       | 343                       | 54 169                | 537 031   | 0,9       | 124 227        | 1 075 592   | 3,1       | 260 963   | 65,1 |
|                   | Juli                       | 342                       | 54 654                | 566 418   | 2,2       | 154 745        | 1 140 641   | -2,5      | 322 590   | 65,7 |
|                   | August                     | 342                       | 54 468                | 611 329   | -1,0      | 138 235        | 1 298 802   | 0,3       | 317 644   | 75,4 |
|                   | September                  | 345                       | 55 188                | 524 482   | 1,5       | 130 972        | 1 063 395   | 3,4       | 290 441   | 63,6 |
|                   | Oktober                    | 347                       | 55 566                | 560 625   | 7,4       | 118 515        | 1 118 560   | 6,0       | 252 706   | 64,3 |
|                   | November                   | 341                       | 55 618                | 493 328   | 5,5       | 106 360        | 929 110   | 7,8       | 227 667   | 55,5 |
|                   | Dezember                   | 342                       | 55 887                | 480 072   | 8,2       | 107 261        | 932 562   | 9,7       | 237 393   | 53,6 |
| 2015              | Januar                     | 339                       | 56 353                | 370 818   | 5,4       | 74 246         | 714 168   | 8,2       | 161 742   | 40,8 |
|                   | Februar                    | 339                       | 56 146                | 416 230   | 5,6       | 81 867         | 787 797   | 9,8       | 172 326   | 50,0 |
|                   | März                       | 343                       | 56 319                | 500 713   | 6,7       | 98 259         | 969 588   | 7,4       | 208 477   | 55,3 |
|                   | April                      | 351                       | 56 871                | 525 728   | 4,3       | 125 021        | 1 066 263   | 2,4       | 278 838   | 61,9 |
|                   | Mai                        | 351                       | 56 852                | 572 532   | 2,4       | 119 825        | 1 194 498   | 5,9       | 272 669   | 66,8 |
|                   | Juni                       | 351                       | 56 887                | 560 695   | 4,4       | 122 829        | 1 117 078   | 3,9       | 267 196   | 64,4 |
|                   | Juli                       | 352                       | 57 353                | 627 891   | 10,9      | 175 201        | 1 264 939   | 10,9      | 367 808   | 69,7 |
|                   | August                     | 351                       | 57 411                | 604 592   | -1,1      | 136 597        | 1 308 161   | 0,7       | 322 936   | 72,0 |
|                   | September                  | 352                       | 57 411                | 545 704   | 4,0       | 120 144        | 1 126 323   | 5,9       | 275 886   | 64,8 |
|                   | Oktober                    | 352                       | 57 874                | 553 225   | -1,3      | 120 266        | 1 145 915   | 2,4       | 282 865   | 63,2 |
|                   | November                   | 345                       | 57 762                | 502 757   | 1,9       | 112 289        | 967 393   | 4,1       | 244 716   | 55,6 |
|                   | Dezember                   | 344                       | 57 919                | 495 728   | 3,3       | 110 519        | 977 172   | 4,8       | 252 820   | 54,3 |
| 2016              | Januar                     | 346                       | 57 980                | 382 293   | 3,1       | 72 702         | 752 795   | 5,4       | 162 394   | 41,8 |

1 Bis 12/2011 Betriebe mit 9 und mehr Betten, ab 01/2012 Betriebe mit 10 und mehr Betten

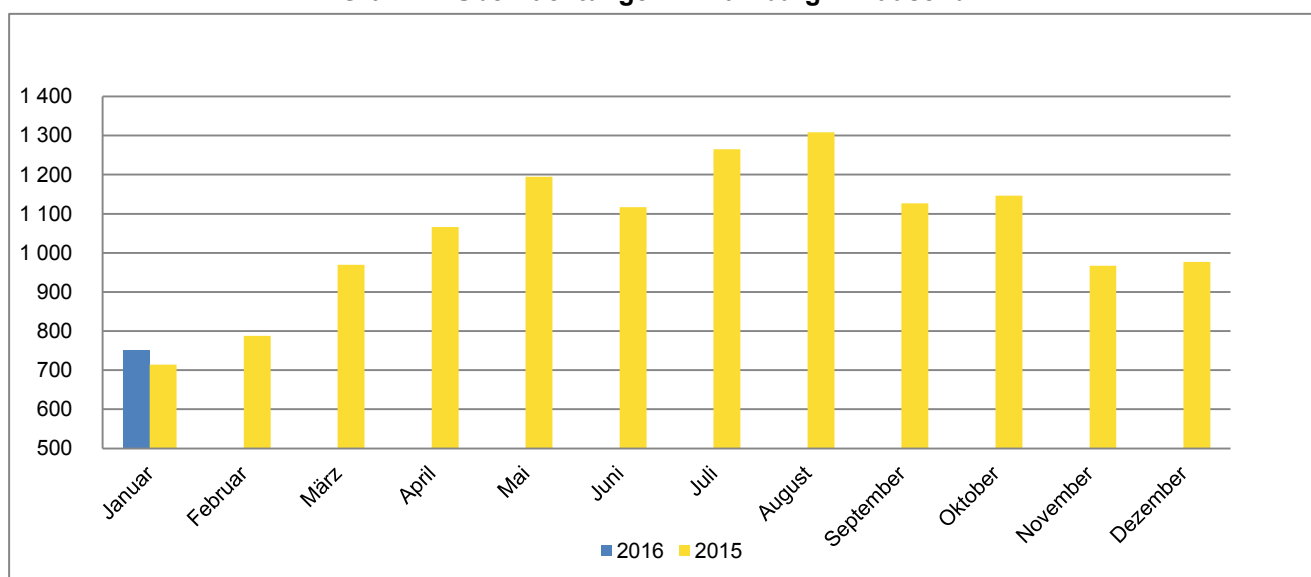
2 Monat = am Ende des Monats; Jahr = Ende Dezember

3 Übernachtungen / (Betten X Kalendertage im Berichtszeitraum)  
jeweils für alle Betriebe ohne Campingplätze

**Grafik 1: Ankünfte in Hamburg in Tausend**



**Grafik 2: Übernachtungen in Hamburg in Tausend**



**Grafik 3: Auslastung der Bettenkapazität in Hamburg in Prozent**

