

STATISTISCHE BERICHTE
Kennziffer: G IV 1 - m 5/16 HH

Beherbergung im Reiseverkehr in Hamburg Mai 2016

- Vorläufige Ergebnisse -

Herausgegeben am: 21. Juli 2016



Impressum

Statistische Berichte

Herausgeber:

Statistisches Amt für Hamburg und Schleswig-Holstein

– Anstalt des öffentlichen Rechts –

Steckelhörn 12
20457 Hamburg

Auskunft zu dieser Veröffentlichung:

Michael Schäfer

Telefon: 0431 6895-9231

E-Mail: tourismussh@statistik-nord.de

Auskunftsdienst:

E-Mail: info@statistik-nord.de

Auskünfte: 040 42831-1766
0431 6895-9393

Internet: www.statistik-nord.de

© Statistisches Amt für Hamburg und Schleswig-Holstein, Hamburg 2016
Auszugsweise Vervielfältigung und Verbreitung mit Quellenangabe gestattet.

Sofern in den Produkten auf das Vorhandensein von Copyrightrechten Dritter hingewiesen wird, sind die in deren Produkten ausgewiesenen Copyrightbestimmungen zu wahren. Alle übrigen Rechte bleiben vorbehalten.

Zeichenerklärung:

0	weniger als die Hälfte von 1 in der letzten besetzten Stelle, jedoch mehr als nichts
–	nichts vorhanden (genau Null)
...	Angabe fällt später an
·	Zahlenwert unbekannt oder geheim zu halten
x	Tabellenfach gesperrt, weil Aussage nicht sinnvoll
p	vorläufiges Ergebnis
r	berichtigtes Ergebnis
s	geschätztes Ergebnis
a. n. g.	anderweitig nicht genannt
u. dgl.	und dergleichen

Tabelle 1: Ankünfte, Übernachtungen und Aufenthaltsdauer der Gäste in Beherbergungsstätten mit 10 und mehr Betten (einschl. Camping) in Hamburg

Herkunftsland (Ständiger Wohnsitz)	Mai 2016					Januar bis Mai 2016				
	Ankünfte		Übernachtungen		durchschnittliche Aufenthaltsdauer ¹	Ankünfte		Übernachtungen		durchschnittliche Aufenthaltsdauer ¹
	insgesamt	Veränderung zum Vorjahresmonat	insgesamt	Veränderung zum Vorjahresmonat		insgesamt	Veränderung zum Vorjahreszeitraum	insgesamt	Veränderung zum Vorjahreszeitraum	
	Anzahl	%	Anzahl	%	Tage	Anzahl	%	Anzahl	%	Tage
Hamburg	577 543	0,9	1 221 643	2,3	2,1	2 503 623	4,9	5 056 225	6,8	2,0
Deutschland	459 709	1,5	952 308	3,3	2,1	1 992 558	5,6	3 900 862	7,2	2,0
Ausland	117 834	- 1,7	269 335	- 1,2	2,3	511 065	2,4	1 155 363	5,6	2,3
Europa	93 685	1,4	211 960	0,7	2,3	412 393	5,7	905 442	8,3	2,2
Belgien	1 718	- 17,2	3 177	- 17,4	1,8	8 619	3,6	16 219	9,0	1,9
Bulgarien	293	1,4	746	- 8,2	2,5	1 287	- 5,1	4 030	4,6	3,1
Dänemark	12 861	- 1,9	24 525	- 6,6	1,9	72 790	4,6	135 810	3,8	1,9
Estland	227	11,3	423	- 3,9	1,9	899	1,7	1 982	- 6,9	2,2
Finnland	1 211	13,3	2 315	17,0	1,9	5 108	1,1	9 697	0,1	1,9
Frankreich	5 530	- 2,5	10 732	- 4,3	1,9	25 600	1,2	50 790	4,5	2,0
Griechenland	466	3,8	1 188	5,2	2,5	2 347	6,0	6 504	2,0	2,8
Irland	834	2,1	1 631	0,5	2,0	5 186	19,2	10 444	17,3	2,0
Island	129	- 27,1	262	- 25,8	2,0	472	- 11,9	1 063	- 3,3	2,3
Italien	3 006	- 10,3	6 240	- 19,8	2,1	15 261	- 4,9	35 546	- 1,9	2,3
Kroatien	152	47,6	555	99,6	3,7	754	39,1	2 677	47,4	3,6
Lettland	162	- 38,6	294	- 41,3	1,8	850	- 2,1	1 729	2,7	2,0
Litauen	247	6,5	518	18,3	2,1	1 108	8,1	2 388	6,5	2,2
Luxemburg	1 130	8,2	2 923	2,7	2,6	3 804	13,9	9 670	15,2	2,5
Malta	38	40,7	104	25,3	2,7	249	29,7	610	42,9	2,4
Niederlande	7 908	- 1,5	15 563	3,1	2,0	34 092	7,3	66 560	14,4	2,0
Norwegen	1 738	- 12,4	3 381	- 11,9	1,9	8 134	- 6,7	15 503	- 6,2	1,9
Österreich	11 191	0,1	30 850	1,0	2,8	37 386	- 0,7	93 032	0,9	2,5
Polen	2 476	45,6	6 831	59,1	2,8	11 486	18,5	31 773	33,2	2,8
Portugal	861	19,6	1 404	- 34,4	1,6	4 256	11,8	8 394	- 15,5	2,0
Rumänien	648	106,4	2 027	178,4	3,1	2 597	20,7	11 127	127,0	4,3
Russische Föderation	1 670	- 24,6	3 850	- 24,8	2,3	7 781	- 19,9	20 244	- 15,9	2,6
Schweden	3 740	- 4,3	6 882	- 4,2	1,8	16 647	- 3,2	30 048	- 2,3	1,8
Schweiz	14 855	8,1	38 878	9,1	2,6	47 594	9,5	117 165	10,0	2,5
Slowakei	373	19,2	949	5,0	2,5	1 403	13,9	3 466	3,1	2,5
Slowenien	153	41,7	230	- 35,4	1,5	664	35,5	1 496	19,4	2,3
Spanien	4 428	1,5	11 560	- 3,9	2,6	22 806	43,2	57 110	47,0	2,5
Tschechische Republik	743	1,9	1 536	- 10,3	2,1	3 463	16,4	7 335	- 1,8	2,1
Türkei	1 510	30,8	3 226	30,4	2,1	6 307	10,2	13 879	9,7	2,2
Ukraine	436	- 9,4	931	- 13,7	2,1	1 965	7,1	4 527	3,6	2,3
Ungarn	515	48,8	1 376	25,8	2,7	1 950	12,3	5 623	16,4	2,9
Vereinigtes Königreich	11 363	- 0,2	24 561	- 0,8	2,2	53 420	3,4	114 726	6,2	2,1
Zypern	99	47,8	261	31,2	2,6	439	24,7	1 097	7,7	2,5
sonst. europ. Länder	974	28,0	2 031	20,0	2,1	5 669	30,7	13 178	33,5	2,3
Afrika	1 218	- 4,3	3 066	- 14,5	2,5	4 876	- 9,7	14 233	- 7,4	2,9
Südafrika	320	63,3	884	62,2	2,8	984	19,1	2 750	22,8	2,8
sonst. afrik. Länder	898	- 16,6	2 182	- 28,3	2,4	3 892	- 14,9	11 483	- 12,5	3,0
Asien	9 449	5,6	22 885	11,8	2,4	39 907	6,9	104 546	14,6	2,6
Arabische Golfstaaten	2 143	2,9	5 012	- 7,7	2,3	10 187	2,8	23 669	0,5	2,3
China (einschl. Hongkong)	2 717	10,4	6 442	27,9	2,4	10 028	10,7	28 224	35,6	2,8
Indien	683	22,4	2 014	34,9	2,9	2 618	17,8	8 780	32,9	3,4
Israel	527	33,4	1 266	54,4	2,4	1 831	28,8	4 635	38,8	2,5
Japan	1 202	- 9,7	2 761	- 1,5	2,3	4 647	- 6,6	11 629	1,5	2,5
Süd-Korea	325	- 6,9	625	- 1,0	1,9	1 851	12,5	3 987	25,6	2,2
Taiwan	321	33,8	605	8,0	1,9	1 030	25,0	2 364	7,7	2,3
sonst. asiat. Länder	1 531	- 0,3	4 160	12,4	2,7	7 715	6,0	21 258	5,8	2,8

¹ rechnerischer Wert: Übernachtungen/Ankünfte

Tabelle 1: Ankünfte, Übernachtungen und Aufenthaltsdauer der Gäste in Beherbergungsstätten mit 10 und mehr Betten (einschl. Camping) in Hamburg

Herkunftsland (Ständiger Wohnsitz)	Mai 2016					Januar bis Mai 2016				
	Ankünfte		Übernachtungen		durchschnittliche Aufenthaltsdauer ¹	Ankünfte		Übernachtungen		durchschnittliche Aufenthaltsdauer ¹
	insgesamt	Veränderung zum Vorjahresmonat	insgesamt	Veränderung zum Vorjahresmonat		insgesamt	Veränderung zum Vorjahreszeitraum	insgesamt	Veränderung zum Vorjahreszeitraum	
	Anzahl	%	Anzahl	%	Tage	Anzahl	%	Anzahl	%	Tage
Amerika	10 258	- 2,3	24 402	1,4	2,4	40 571	5,4	102 760	7,3	2,5
Kanada	1 010	- 2,8	2 471	9,6	2,4	2 976	- 3,1	7 276	5,7	2,4
Vereinigte Staaten	7 293	1,8	16 844	1,3	2,3	29 012	4,2	74 122	9,9	2,6
Mittelamerika/Karibik	469	36,3	1 201	42,0	2,6	1 774	30,7	4 441	29,5	2,5
Brasilien	665	- 30,1	1 625	- 22,1	2,4	3 153	5,8	7 443	- 24,6	2,4
sonst. südäm. Länder	705	- 23,4	1 819	- 12,3	2,6	3 027	7,2	7 762	10,4	2,6
sonst. nordam. Länder	116	36,5	442	169,5	3,8	629	45,9	1 716	54,6	2,7
Australien, Ozeanien	1 156	- 6,2	2 771	0,1	2,4	3 899	- 6,3	9 482	- 1,3	2,4
Australien	956	- 7,3	2 343	0,3	2,5	3 181	- 4,3	7 821	2,6	2,5
Neuseeland/Ozeanien	200	- 1,0	428	- 0,9	2,1	718	- 14,0	1 661	- 16,5	2,3
Ohne Angaben	2 068	- 62,2	4 251	- 62,4	2,1	9 419	- 60,4	18 900	- 59,1	2,0

¹ rechnerischer Wert: Übernachtungen/Ankünfte

Tabelle 2: Entwicklung der Anzahl der Betriebe, Betten, Ankünfte und Übernachtungen sowie der Auslastung der Bettenkapazität in Hamburg

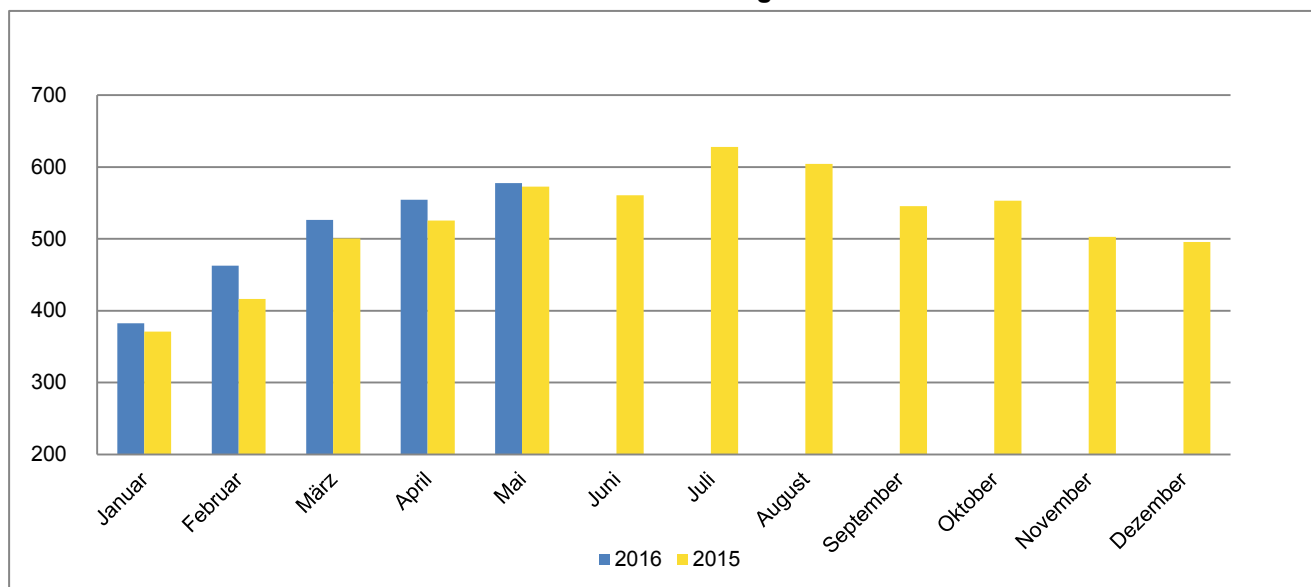
Jahr Monat	ge- öffnete Betriebe	angebo- tene Betten	Ankünfte			Übernachtungen			Auslast- ung der Betten- kapazi- tät ³	
			insgesamt	Veränder- ung zum Vor- jahres- zeitraum	Ausland	insgesamt	Veränder- ung zum Vor- jahres- zeitraum	Ausland		
			Anzahl ^{1 2}	%	Anzahl	Anzahl	%	Anzahl		%
2004	279	33 439	3 263 114	9,7	624 347	5 945 507	9,2	1 231 251	50,2	
2005	281	33 848	3 450 864	5,8	635 526	6 435 106	8,2	1 311 136	51,7	
2006	286	35 364	3 843 850	11,4	738 752	7 177 327	11,5	1 561 569	55,8	
2007	285	36 701	3 985 106	3,7	746 383	7 402 423	3,1	1 536 324	55,9	
2008	292	39 528	4 116 335	3,3	764 629	7 727 621	4,4	1 612 097	53,7	
2009	303	42 845	4 367 721	6,1	806 275	8 190 145	6,0	1 655 138	54,1	
2010	312	45 807	4 732 566	8,4	913 139	8 946 635	9,2	1 852 309	54,2	
2011	315	47 690	5 083 172	7,4	1 001 006	9 530 300	6,5	2 042 103	55,2	
2012	326	52 590	5 603 644	10,2	1 175 279	10 634 012	11,6	2 390 809	56,2	
2013	334	52 771	5 880 314	4,9	1 229 063	11 603 135	9,1	2 662 154	59,6	
2014	342	55 887	6 051 766	2,9	1 355 412	12 008 154	3,5	2 935 960	59,7	
2015	344	57 919	6 276 613	3,7	1 397 063	12 639 295	5,3	3 108 279	60,0	
2014	Januar	331	53 230	351 815	6,0	67 423	660 302	8,4	142 923	39,9
	Februar	331	53 177	394 071	5,1	79 505	717 273	4,7	162 428	48,1
	März	334	53 221	469 220	- 0,2	89 501	902 957	- 1,6	187 165	54,6
	April	344	54 589	504 241	0,4	120 437	1 040 794	9,3	276 231	62,9
	Mai	344	54 628	559 134	2,2	118 231	1 128 166	- 0,5	257 809	65,8
	Juni	343	54 169	537 031	0,9	124 227	1 075 592	3,1	260 963	65,1
	Juli	342	54 654	566 418	2,2	154 745	1 140 641	- 2,5	322 590	65,7
	August	342	54 468	611 329	- 1,0	138 235	1 298 802	0,3	317 644	75,4
	September	345	55 188	524 482	1,5	130 972	1 063 395	3,4	290 441	63,6
	Oktober	347	55 566	560 625	7,4	118 515	1 118 560	6,0	252 706	64,3
	November	341	55 618	493 328	5,5	106 360	929 110	7,8	227 667	55,5
	Dezember	342	55 887	480 072	8,2	107 261	932 562	9,7	237 393	53,6
2015	Januar	339	56 353	370 818	5,4	74 246	714 168	8,2	161 742	40,8
	Februar	339	56 146	416 230	5,6	81 867	787 797	9,8	172 326	50,0
	März	343	56 319	500 713	6,7	98 259	969 588	7,4	208 477	55,3
	April	351	56 871	525 728	4,3	125 021	1 066 263	2,4	278 838	61,9
	Mai	351	56 852	572 532	2,4	119 825	1 194 498	5,9	272 669	66,8
	Juni	351	56 887	560 695	4,4	122 829	1 117 078	3,9	267 196	64,4
	Juli	352	57 353	627 891	10,9	175 201	1 264 939	10,9	367 808	69,7
	August	351	57 411	604 592	- 1,1	136 597	1 308 161	0,7	322 936	72,0
	September	352	57 411	545 704	4,0	120 144	1 126 323	5,9	275 886	64,8
	Oktober	352	57 874	553 225	- 1,3	120 266	1 145 915	2,4	282 865	63,2
	November	345	57 762	502 757	1,9	112 289	967 393	4,1	244 716	55,6
	Dezember	344	57 919	495 728	3,3	110 519	977 172	4,8	252 820	54,3
2016	Januar	347	58 127	382 372	3,1	72 844	757 300	6,0	164 213	42,0
	Februar	348	58 341	462 944	11,2	89 935	877 821	11,4	195 582	51,8
	März	358	58 838	526 399	5,1	103 395	1 085 646	12,0	232 932	59,2
	April	361	58 928	554 365	5,4	127 057	1 113 815	4,5	293 301	62,5
	Mai	360	58 913	577 543	0,9	117 834	1 221 643	2,3	269 335	66,0

1 Bis 12/2011 Betriebe mit 9 und mehr Betten, ab 01/2012 Betriebe mit 10 und mehr Betten

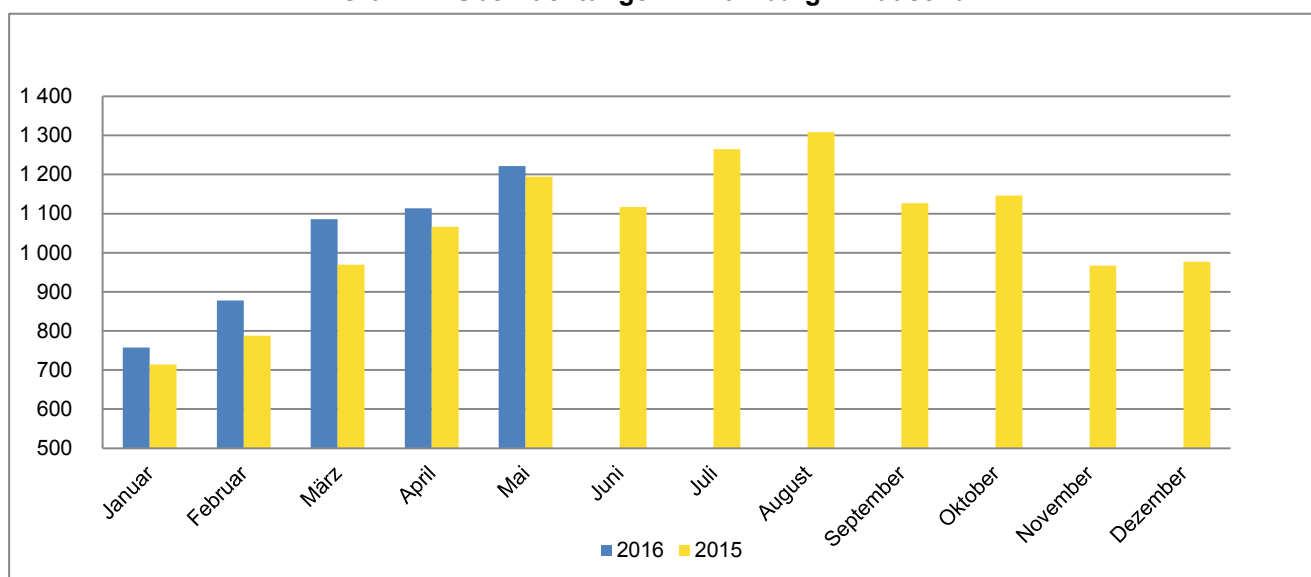
2 Monat = am Ende des Monats; Jahr = Ende Dezember

3 Übernachtungen / (Betten X Kalendertage im Berichtszeitraum)
jeweils für alle Betriebe ohne Campingplätze

Grafik 1: Ankünfte in Hamburg in Tausend



Grafik 2: Übernachtungen in Hamburg in Tausend



Grafik 3: Auslastung der Bettenkapazität in Hamburg in Prozent

