

STATISTISCHE BERICHTE

Kennziffer: G IV 1 - m 6/16 HH

# Beherbergung im Reiseverkehr in Hamburg Juni 2016

- Vorläufige Ergebnisse -

Herausgegeben am: 19. August 2016



## Impressum

### Statistische Berichte

#### Herausgeber:

**Statistisches Amt für Hamburg und Schleswig-Holstein**

– Anstalt des öffentlichen Rechts –

Steckelhörn 12  
20457 Hamburg

#### Auskunft zu dieser Veröffentlichung:

Michael Schäfer

Telefon: 0431 6895-9231

E-Mail: [tourismussh@statistik-nord.de](mailto:tourismussh@statistik-nord.de)

#### Auskunftsdienst:

E-Mail: [info@statistik-nord.de](mailto:info@statistik-nord.de)

Auskünfte: 040 42831-1766

0431 6895-9393

Internet: [www.statistik-nord.de](http://www.statistik-nord.de)

© Statistisches Amt für Hamburg und Schleswig-Holstein, Hamburg 2016  
Auszugsweise Vervielfältigung und Verbreitung mit Quellenangabe gestattet.

Sofern in den Produkten auf das Vorhandensein von Copyrightrechten Dritter hingewiesen wird, sind die in deren Produkten ausgewiesenen Copyrightbestimmungen zu wahren. Alle übrigen Rechte bleiben vorbehalten.

#### Zeichenerklärung:

0	weniger als die Hälfte von 1 in der letzten besetzten Stelle, jedoch mehr als nichts
–	nichts vorhanden (genau Null)
...	Angabe fällt später an
·	Zahlenwert unbekannt oder geheim zu halten
x	Tabellenfach gesperrt, weil Aussage nicht sinnvoll
p	vorläufiges Ergebnis
r	berichtigtes Ergebnis
s	geschätztes Ergebnis
a. n. g.	anderweitig nicht genannt
u. dgl.	und dergleichen

**Tabelle 1: Ankünfte, Übernachtungen und Aufenthaltsdauer der Gäste in Beherbergungsstätten mit 10 und mehr Betten (einschl. Camping) in Hamburg**

Herkunftsland (Ständiger Wohnsitz)	Juni 2016					Januar bis Juni 2016				
	Ankünfte		Übernachtungen		durchschnittliche Aufenthaltsdauer <sup>1</sup>	Ankünfte		Übernachtungen		durchschnittliche Aufenthaltsdauer <sup>1</sup>
	insgesamt	Veränderung zum Vorjahresmonat	insgesamt	Veränderung zum Vorjahresmonat		insgesamt	Veränderung zum Vorjahreszeitraum	insgesamt	Veränderung zum Vorjahreszeitraum	
	Anzahl	%	Anzahl	%	Tage	Anzahl	%	Anzahl	%	Tage
<b>Hamburg</b>	<b>565 482</b>	<b>0,9</b>	<b>1 130 182</b>	<b>1,2</b>	<b>2,0</b>	<b>3 069 578</b>	<b>4,2</b>	<b>6 184 384</b>	<b>5,7</b>	<b>2,0</b>
<b>Deutschland</b>	<b>437 073</b>	<b>- 0,2</b>	<b>848 756</b>	<b>- 0,1</b>	<b>1,9</b>	<b>2 430 127</b>	<b>4,5</b>	<b>4 747 851</b>	<b>5,8</b>	<b>2,0</b>
<b>Ausland</b>	<b>128 409</b>	<b>4,5</b>	<b>281 426</b>	<b>5,3</b>	<b>2,2</b>	<b>639 451</b>	<b>2,8</b>	<b>1 436 533</b>	<b>5,5</b>	<b>2,2</b>
<b>Europa</b>	<b>95 843</b>	<b>4,9</b>	<b>206 359</b>	<b>7,0</b>	<b>2,2</b>	<b>508 122</b>	<b>5,6</b>	<b>1 111 562</b>	<b>8,1</b>	<b>2,2</b>
Belgien	1 925	4,2	3 696	16,5	1,9	10 541	3,7	19 908	10,3	1,9
Bulgarien	332	14,1	1 023	3,1	3,1	1 620	- 1,6	5 052	4,3	3,1
Dänemark	11 785	5,9	19 948	4,2	1,7	84 538	4,7	155 687	3,8	1,8
Estland	168	- 30,9	305	- 43,1	1,8	1 070	- 5,1	2 296	- 13,9	2,1
Finnland	1 734	- 6,0	3 012	- 2,3	1,7	6 843	- 0,8	12 693	- 0,6	1,9
Frankreich	6 138	- 0,7	12 553	10,8	2,0	31 734	0,8	63 316	5,6	2,0
Griechenland	468	6,6	1 097	- 1,2	2,3	2 816	6,1	7 598	1,5	2,7
Irland	1 075	23,6	2 111	28,0	2,0	6 258	19,9	12 541	18,8	2,0
Island	169	9,0	347	- 1,4	2,1	644	- 6,8	1 415	- 2,5	2,2
Italien	3 975	6,9	8 850	13,8	2,2	19 237	- 2,6	44 392	0,9	2,3
Kroatien	188	32,4	641	54,8	3,4	942	37,7	3 318	48,8	3,5
Lettland	184	- 33,1	370	- 33,0	2,0	1 037	- 9,3	2 116	- 5,4	2,0
Litauen	310	- 4,6	589	- 2,5	1,9	1 413	4,7	2 967	4,2	2,1
Luxemburg	781	9,2	1 818	2,0	2,3	4 571	12,7	11 459	12,6	2,5
Malta	71	7,6	150	10,3	2,1	320	24,0	760	35,0	2,4
Niederlande	7 965	14,3	15 293	21,1	1,9	42 060	8,6	81 836	15,6	1,9
Norwegen	2 814	- 0,3	4 961	- 3,0	1,8	10 940	- 5,2	20 460	- 5,4	1,9
Österreich	9 280	- 7,8	22 231	- 12,0	2,4	46 678	- 2,2	115 298	- 1,9	2,5
Polen	2 352	13,9	8 922	74,4	3,8	13 833	17,6	40 674	40,4	2,9
Portugal	1 135	19,5	2 053	- 28,3	1,8	5 390	13,3	10 436	- 18,4	1,9
Rumänien	609	35,3	1 681	- 4,1	2,8	3 209	23,4	12 813	92,6	4,0
Russische Föderation	1 796	- 14,5	4 196	- 15,5	2,3	9 546	- 19,2	24 320	- 16,3	2,5
Schweden	5 429	14,0	8 974	13,5	1,7	22 076	0,5	39 018	0,9	1,8
Schweiz	12 936	8,6	30 139	3,9	2,3	60 583	9,4	147 582	8,9	2,4
Slowakei	386	67,1	832	- 14,4	2,2	1 789	22,3	4 298	- 0,8	2,4
Slowenien	169	56,5	332	35,5	2,0	833	39,3	1 828	22,0	2,2
Spanien	5 007	11,4	12 399	17,7	2,5	27 809	36,2	69 470	40,7	2,5
Tschechische Republik	760	- 5,6	1 694	3,7	2,2	4 237	12,1	9 052	- 0,5	2,1
Türkei	1 280	- 0,2	3 108	5,6	2,4	7 577	8,1	16 971	8,8	2,2
Ukraine	482	8,6	1 317	47,0	2,7	2 444	7,3	5 840	10,9	2,4
Ungarn	483	- 2,4	1 668	19,8	3,5	2 434	9,1	7 277	16,9	3,0
Vereinigtes Königreich	12 560	2,5	27 878	14,0	2,2	65 902	3,1	142 436	7,5	2,2
Zypern	105	34,6	282	76,3	2,7	544	26,5	1 374	16,5	2,5
sonst. europ. Länder	992	22,9	1 889	- 18,4	1,9	6 654	29,4	15 061	23,6	2,3
<b>Afrika</b>	<b>926</b>	<b>- 22,4</b>	<b>2 561</b>	<b>- 25,1</b>	<b>2,8</b>	<b>5 809</b>	<b>- 11,9</b>	<b>16 815</b>	<b>- 10,5</b>	<b>2,9</b>
Südafrika	287	- 12,0	652	- 26,6	2,3	1 276	10,8	3 421	9,4	2,7
sonst. afrik. Länder	639	- 26,4	1 909	- 24,6	3,0	4 533	- 16,7	13 394	- 14,5	3,0
<b>Asien</b>	<b>12 324</b>	<b>13,9</b>	<b>29 290</b>	<b>7,0</b>	<b>2,4</b>	<b>52 295</b>	<b>8,6</b>	<b>133 862</b>	<b>12,9</b>	<b>2,6</b>
Arabische Golfstaaten	1 845	- 14,7	4 048	- 33,1	2,2	12 077	-	27 675	- 6,5	2,3
China (einschl. Hongkong)	4 337	27,2	9 452	31,8	2,2	14 373	15,2	37 690	34,6	2,6
Indien	727	23,4	2 339	28,9	3,2	3 350	19,1	11 137	32,3	3,3
Israel	695	12,1	1 750	- 0,7	2,5	2 530	23,9	6 401	25,5	2,5
Japan	1 275	- 5,8	2 982	- 6,4	2,3	5 918	- 6,5	14 591	- 0,3	2,5
Süd-Korea	559	31,2	1 354	41,0	2,4	2 407	16,2	5 342	29,2	2,2
Taiwan	349	42,4	768	5,1	2,2	1 388	29,8	3 161	8,1	2,3
sonst. asiat. Länder	2 537	26,1	6 597	15,7	2,6	10 252	10,4	27 865	8,0	2,7

<sup>1</sup> rechnerischer Wert: Übernachtungen/Ankünfte

**Tabelle 1: Ankünfte, Übernachtungen und Aufenthaltsdauer der Gäste in Beherbergungsstätten mit 10 und mehr Betten (einschl. Camping) in Hamburg**

Herkunftsland (Ständiger Wohnsitz)	Juni 2016					Januar bis Juni 2016				
	Ankünfte		Übernachtungen		durchschnittliche Aufenthaltsdauer <sup>1</sup>	Ankünfte		Übernachtungen		durchschnittliche Aufenthaltsdauer <sup>1</sup>
	insgesamt	Veränderung zum Vorjahresmonat	insgesamt	Veränderung zum Vorjahresmonat		insgesamt	Veränderung zum Vorjahreszeitraum	insgesamt	Veränderung zum Vorjahreszeitraum	
	Anzahl	%	Anzahl	%	Tage	Anzahl	%	Anzahl	%	Tage
<b>Amerika</b>	<b>13 224</b>	<b>3,6</b>	<b>30 555</b>	<b>0,4</b>	<b>2,3</b>	<b>53 818</b>	<b>5,0</b>	<b>133 245</b>	<b>5,6</b>	<b>2,5</b>
Kanada	1 094	9,3	2 434	9,1	2,2	4 060	- 0,3	9 685	6,3	2,4
Vereinigte Staaten	9 358	3,4	21 630	2,5	2,3	38 407	4,1	95 734	8,1	2,5
Mittelamerika/Karibik	557	- 8,7	1 225	- 19,0	2,2	2 326	18,3	5 661	14,5	2,4
Brasilien	893	- 1,7	2 155	- 4,1	2,4	4 051	4,2	9 594	- 20,9	2,4
sonst. südäm. Länder	1 088	1,9	2 503	- 11,5	2,3	4 111	5,7	10 247	4,0	2,5
sonst. nordam. Länder	234	73,3	608	21,4	2,6	863	52,5	2 324	44,3	2,7
<b>Australien, Ozeanien</b>	<b>1 666</b>	<b>4,8</b>	<b>3 706</b>	<b>1,8</b>	<b>2,2</b>	<b>5 575</b>	<b>- 3,0</b>	<b>13 208</b>	<b>- 0,3</b>	<b>2,4</b>
Australien	1 372	6,9	3 076	4,8	2,2	4 565	- 1,0	10 919	3,4	2,4
Neuseeland/Ozeanien	294	- 3,6	630	- 10,8	2,1	1 010	- 11,4	2 289	- 15,1	2,3
Ohne Angaben	4 426	- 13,5	8 955	- 6,2	2,0	13 832	- 52,2	27 841	- 50,0	2,0

<sup>1</sup> rechnerischer Wert: Übernachtungen/Ankünfte

**Tabelle 2: Entwicklung der Anzahl der Betriebe, Betten, Ankünfte und Übernachtungen sowie der Auslastung der Bettenkapazität in Hamburg**

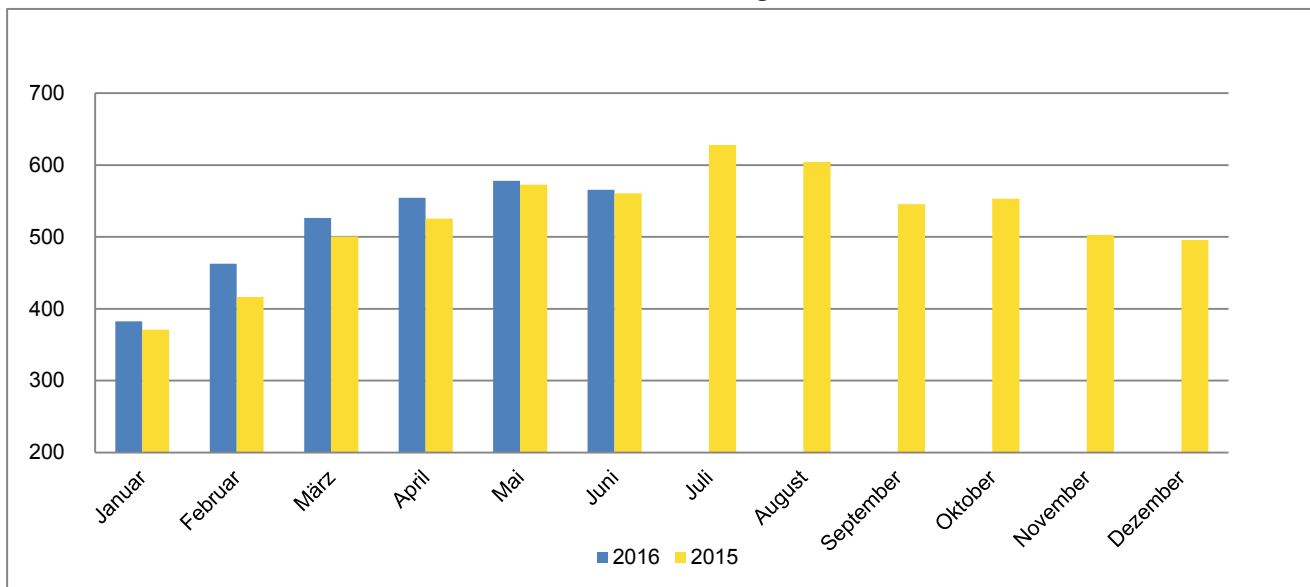
Jahr  Monat	ge- öffnete Betriebe	angebo- tene Betten	Ankünfte			Übernachtungen			Auslast- ung der Betten- kapazi- tät <sup>3</sup>	
			insgesamt	Veränder- ung zum Vor- jahres- zeitraum	Ausland	insgesamt	Veränder- ung zum Vor- jahres- zeitraum	Ausland		
			Anzahl <sup>1 2</sup>	%	Anzahl	Anzahl	%	Anzahl		%
2004	279	33 439	3 263 114	9,7	624 347	5 945 507	9,2	1 231 251	50,2	
2005	281	33 848	3 450 864	5,8	635 526	6 435 106	8,2	1 311 136	51,7	
2006	286	35 364	3 843 850	11,4	738 752	7 177 327	11,5	1 561 569	55,8	
2007	285	36 701	3 985 106	3,7	746 383	7 402 423	3,1	1 536 324	55,9	
2008	292	39 528	4 116 335	3,3	764 629	7 727 621	4,4	1 612 097	53,7	
2009	303	42 845	4 367 721	6,1	806 275	8 190 145	6,0	1 655 138	54,1	
2010	312	45 807	4 732 566	8,4	913 139	8 946 635	9,2	1 852 309	54,2	
2011	315	47 690	5 083 172	7,4	1 001 006	9 530 300	6,5	2 042 103	55,2	
2012	326	52 590	5 603 644	10,2	1 175 279	10 634 012	11,6	2 390 809	56,2	
2013	334	52 771	5 880 314	4,9	1 229 063	11 603 135	9,1	2 662 154	59,6	
2014	342	55 887	6 051 766	2,9	1 355 412	12 008 154	3,5	2 935 960	59,7	
2015	344	57 919	6 276 613	3,7	1 397 063	12 639 295	5,3	3 108 279	60,0	
2014	Januar	331	53 230	351 815	6,0	67 423	660 302	8,4	142 923	39,9
	Februar	331	53 177	394 071	5,1	79 505	717 273	4,7	162 428	48,1
	März	334	53 221	469 220	- 0,2	89 501	902 957	- 1,6	187 165	54,6
	April	344	54 589	504 241	0,4	120 437	1 040 794	9,3	276 231	62,9
	Mai	344	54 628	559 134	2,2	118 231	1 128 166	- 0,5	257 809	65,8
	Juni	343	54 169	537 031	0,9	124 227	1 075 592	3,1	260 963	65,1
	Juli	342	54 654	566 418	2,2	154 745	1 140 641	- 2,5	322 590	65,7
	August	342	54 468	611 329	- 1,0	138 235	1 298 802	0,3	317 644	75,4
	September	345	55 188	524 482	1,5	130 972	1 063 395	3,4	290 441	63,6
	Oktober	347	55 566	560 625	7,4	118 515	1 118 560	6,0	252 706	64,3
	November	341	55 618	493 328	5,5	106 360	929 110	7,8	227 667	55,5
	Dezember	342	55 887	480 072	8,2	107 261	932 562	9,7	237 393	53,6
2015	Januar	339	56 353	370 818	5,4	74 246	714 168	8,2	161 742	40,8
	Februar	339	56 146	416 230	5,6	81 867	787 797	9,8	172 326	50,0
	März	343	56 319	500 713	6,7	98 259	969 588	7,4	208 477	55,3
	April	351	56 871	525 728	4,3	125 021	1 066 263	2,4	278 838	61,9
	Mai	351	56 852	572 532	2,4	119 825	1 194 498	5,9	272 669	66,8
	Juni	351	56 887	560 695	4,4	122 829	1 117 078	3,9	267 196	64,4
	Juli	352	57 353	627 891	10,9	175 201	1 264 939	10,9	367 808	69,7
	August	351	57 411	604 592	- 1,1	136 597	1 308 161	0,7	322 936	72,0
	September	352	57 411	545 704	4,0	120 144	1 126 323	5,9	275 886	64,8
	Oktober	352	57 874	553 225	- 1,3	120 266	1 145 915	2,4	282 865	63,2
	November	345	57 762	502 757	1,9	112 289	967 393	4,1	244 716	55,6
	Dezember	344	57 919	495 728	3,3	110 519	977 172	4,8	252 820	54,3
2016	Januar	347	58 127	382 372	3,1	72 844	757 300	6,0	164 213	42,0
	Februar	348	58 341	462 944	11,2	89 935	877 821	11,4	195 582	51,8
	März	358	58 838	526 387	5,1	103 404	1 085 162	11,9	232 943	59,2
	April	361	58 928	554 312	5,4	127 026	1 113 217	4,4	293 146	62,5
	Mai	360	58 912	578 081	1,0	117 833	1 220 702	2,2	269 223	65,9
	Juni	359	58 835	565 482	0,9	128 409	1 130 182	1,2	281 426	63,2

1 Bis 12/2011 Betriebe mit 9 und mehr Betten, ab 01/2012 Betriebe mit 10 und mehr Betten

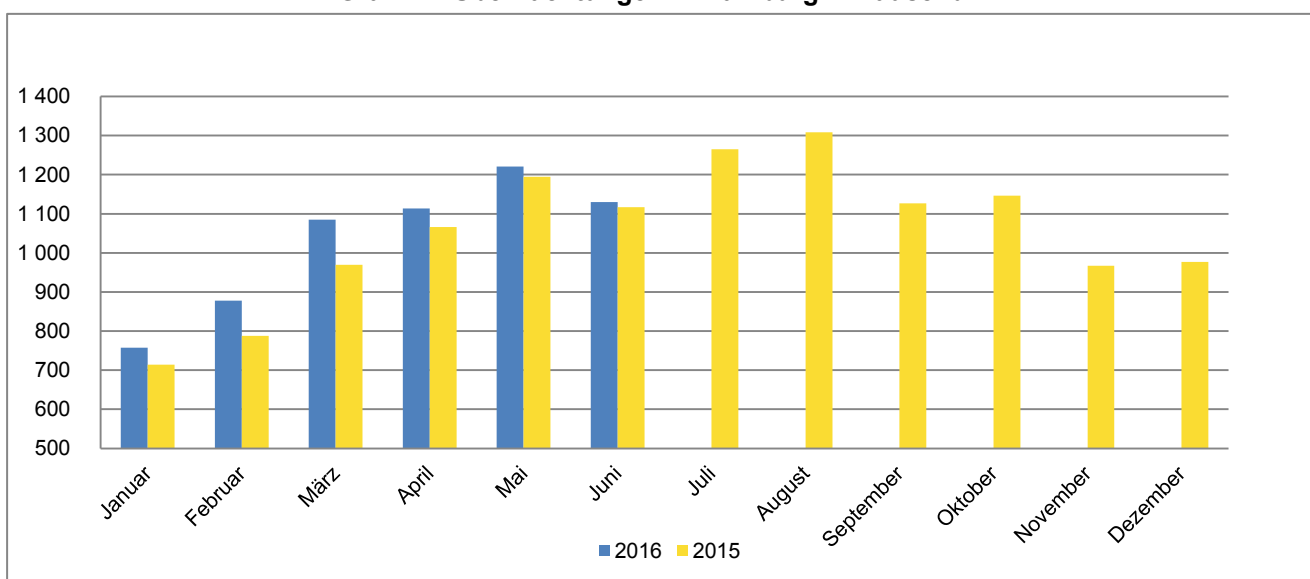
2 Monat = am Ende des Monats; Jahr = Ende Dezember

3 Übernachtungen / (Betten X Kalendertage im Berichtszeitraum)  
jeweils für alle Betriebe ohne Campingplätze

**Grafik 1: Ankünfte in Hamburg in Tausend**



**Grafik 2: Übernachtungen in Hamburg in Tausend**



**Grafik 3: Auslastung der Bettenkapazität in Hamburg in Prozent**

