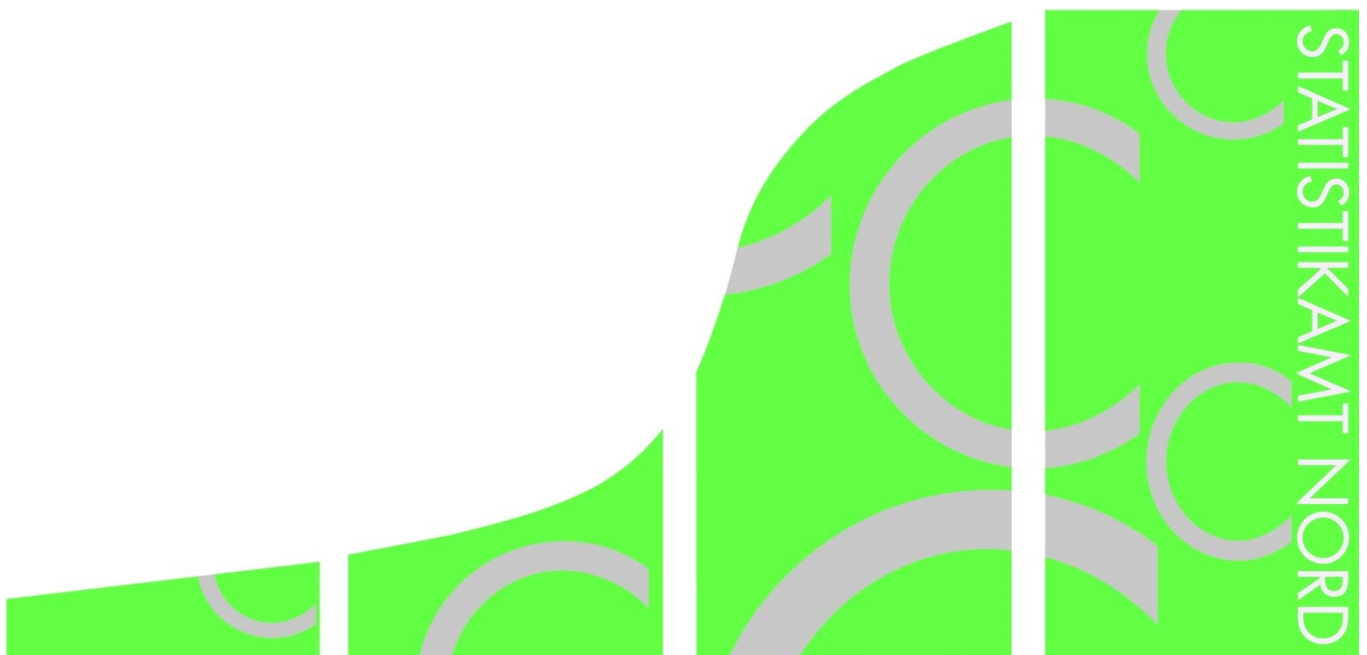


STATISTISCHE BERICHTE

Kennziffer: C II 1 - m 9/17 SH

Ernteberichterstattung über Feldfrüchte und Grünland in Schleswig-Holstein September 2017

Herausgegeben am: 27. September 2017



Impressum

Statistische Berichte

Herausgeber:

Statistisches Amt für Hamburg und Schleswig-Holstein

– Anstalt des öffentlichen Rechts –

Steckelhörn 12
20457 Hamburg

Auskunft zu dieser Veröffentlichung:

Elke Gripp

Telefon: 0431 6895-9310

E-Mail: ernte@statistik-nord.de

Auskunftsdienst:

E-Mail: info@statistik-nord.de

Auskünfte: 040 42831-1766

0431 6895-9393

Internet: www.statistik-nord.de

© Statistisches Amt für Hamburg und Schleswig-Holstein, Hamburg 2017
Auszugsweise Vervielfältigung und Verbreitung mit Quellenangabe gestattet.

Sofern in den Produkten auf das Vorhandensein von Copyrightrechten Dritter hingewiesen wird, sind die in deren Produkten ausgewiesenen Copyrightbestimmungen zu wahren. Alle übrigen Rechte bleiben vorbehalten.

Zeichenerklärung:

0	weniger als die Hälfte von 1 in der letzten besetzten Stelle, jedoch mehr als nichts
–	nichts vorhanden (genau Null)
...	Angabe fällt später an
·	Zahlenwert unbekannt oder geheim zu halten
×	Tabellenfach gesperrt, weil Aussage nicht sinnvoll
/	Zahlenwert nicht sicher genug

Qualitätskennzeichnung:

Es ist zu berücksichtigen, dass bei den Flächenangaben aus der vorläufigen Bodennutzungshaupterhebung 2017 eine Qualitätskennzeichnung erfolgte. Alle Merkmalswerte mit einem einfachen relativen Standardfehler von mehr als 10 Prozent bis unter 15 Prozent wurden mit Klammern versehen und alle Werte mit einem Standardfehler von mehr als 15 Prozent wurden durch einen Schrägstrich ersetzt. Mit den auf Basis dieser Flächen berechneten Erntemengen wurde entsprechend verfahren.

Differenzen zwischen der Gesamtzahl und der Summe der Teilzahlen entstehen durch unabhängige Rundungen. Allen Rechnungen liegen ungerundete Zahlen zugrunde.

1. Vorläufige Anbauflächen und endgültige Hektarerträge

Fruchtart	Vorläufige Anbaufläche 2017 in 1 000 ha ¹	Ertrag				
		Durchschnitt 2011 - 2016	2016	2017	Veränderung 2017	
					Durchschnitt 2011 - 2016	2016
dt/ha				%		
Winterweizen	185,1	92,5	89,8	88,8	- 4	- 1
Sommerweizen	3,4	70,0	64,3	71,2	2	11
Hartweizen (Durum)	-	70,6	64,3	-	- 100	- 100
Weizen zusammen	188,5	91,8	89,1	p 88,5	- 4	- 1
Roggen	26,4	73,1	67,8	71,4	- 2	5
Brotgetreidearten zusammen	214,9	89,7	86,4	p 86,4	- 4	- 0
Wintergerste	61,6	86,8	75,9	87,1	0	15
Sommergerste	5,2	52,8	51,9	50,9	- 4	- 2
Gerste zusammen	66,8	82,8	73,4	p 84,3	2	15
Hafer	7,2	57,6	63,0	62,1	8	- 1
Sommermenggetriede	0,8	57,5	63,0	35,3	- 39	- 44
Triticale	8,2	72,6	64,8	75,5	4	17
Futtergetreidearten zusammen	82,9	79,2	71,5	p 81,0	2	13
Getreide insgesamt	297,8	87,0	82,1	p 84,9	- 2	3
Winterraps	97,0	39,1	31,4	35,6	- 9	14

¹ Erläuterungen zur Qualitätskennzeichnung siehe "Qualitätskennzeichnung"

p = vorläufige Zahl

Hinweis: Bundeszahlen veröffentlicht das Statistische Bundesamt in seiner Fachserie 3 „Land- und Forstwirtschaft, Fischerei“, Reihe 3.2.1 Wachstum und Ernte „Feldfrüchte“.

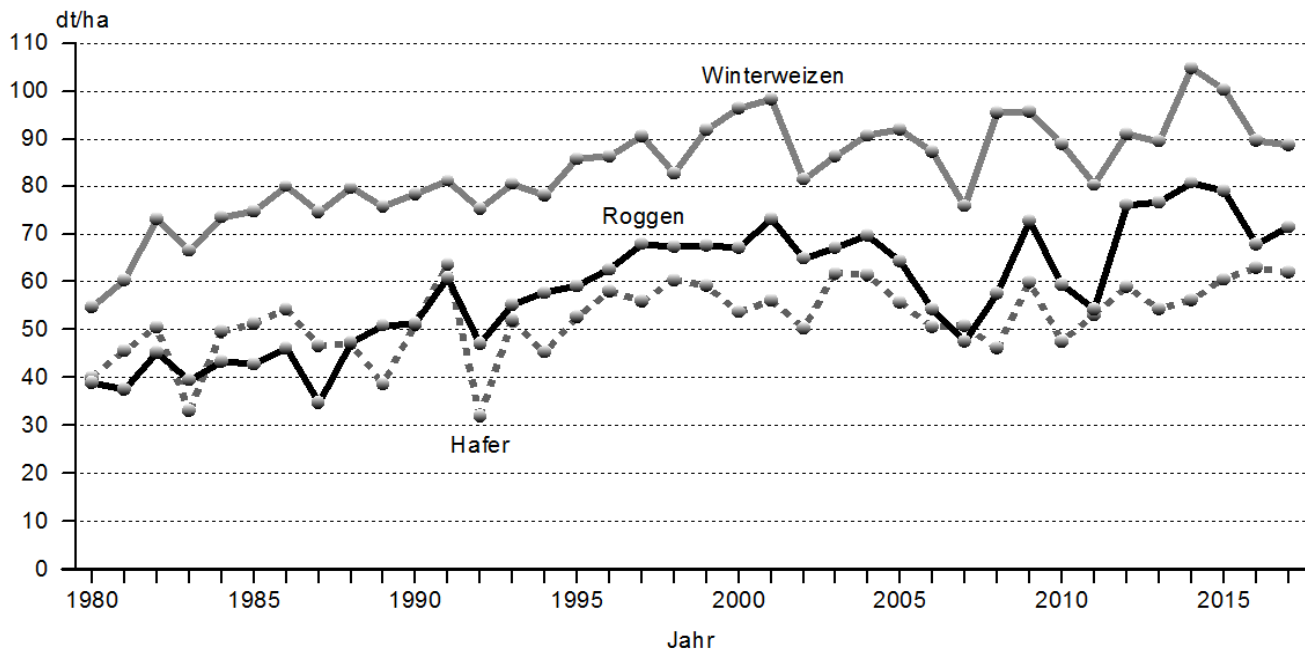
2. Erntemengen

Fruchtart	Erntemenge			Veränderung 2017 gegenüber	
	Durchschnitt 2011 - 2016	2016	2017 vorläufig	Durchschnitt 2011 - 2016	2016
	1 000 t			%	
Winterweizen	1 768,2	1 649,6	1 642,9	- 7	0
Sommerweizen	46,0	31,4	24,3	- 47	- 23
Hartweizen (Durum)	1,0	0,0	0,0	- 100	- 100
Weizen zusammen	1 815,3	1 681,1	1 667,2	- 8	- 1
Roggen	181,7	182,7	188,7	4	3
Brotgetreidearten zusammen	1 996,9	1 863,8	1 856,0	- 7	0
Wintergerste	467,8	474,0	536,5	15	13
Sommergerste	38,0	37,2	26,3	- 31	- 29
Gerste zusammen	505,8	511,2	562,8	11	10
Hafer	41,8	49,3	44,8	7	- 9
Sommernenggetreide	5,3	6,3	2,8	- 47	- 56
Triticale	46,5	54,9	61,6	32	12
Futtergetreidearten zusammen	599,4	621,7	671,9	12	8
Getreide insgesamt	2 596,3	2 485,5	2 527,9	- 3	2
Winterraps	355,2	291,1	345,4	- 3	19

3. Vorläufige Erträge in den Hauptnaturräumen

Fruchtart	Marsch			Hohe Geest			Vorgeest			Hügelland		
	2016	2017 vorl.	Veränderung gegen 2016	2016	2017 vorl.	Veränderung gegen 2016	2016	2017 vorl.	Veränderung gegen 2016	2016	2017 vorl.	Veränderung gegen 2016
	dt/ha		%	dt/ha		%	dt/ha		%	dt/ha		%
Winterweizen	85	89	4	83	83	0	79	81	3	93	90	- 3
Roggen	68	74	8	69	71	3	64	72	13	74	72	- 2
Wintergerste	70	86	23	70	79	13	63	75	19	78	89	14
Sommergerste	57	54	- 6	50	52	4	52	48	- 7	51	52	1
Hafer	69	63	- 9	60	61	2	53	58	10	62	62	1
Triticale	66	77	16	64	72	12	57	73	29	67	77	16
Winterraps	31	38	25	31	34	11	27	36	33	32	35	11

**Durchschnittliche Hektarerträge von Winterweizen, Roggen und Hafer
in Schleswig-Holstein von 1980 bis 2017**



**Durchschnittliche Hektarerträge von Wintergerste, Sommergerste und Winterraps
in Schleswig-Holstein von 1980 bis 2017**

