

STATISTISCHE BERICHTE

Kennziffer: C II 1 - m 9/18 SH

Ernteberichterstattung über Feldfrüchte und Grünland in Schleswig-Holstein September 2018

Herausgegeben am: 26. September 2018



Impressum

Statistische Berichte

Herausgeber:

Statistisches Amt für Hamburg und Schleswig-Holstein

– Anstalt des öffentlichen Rechts –

Steckelhörn 12
20457 Hamburg

Auskunft zu dieser Veröffentlichung:

Elke Gripp

Telefon: 0431 6895-9310

E-Mail: ernte@statistik-nord.de

Auskunftsdienst:

E-Mail: info@statistik-nord.de

Auskünfte: 040 42831-1766

0431 6895-9393

Internet: www.statistik-nord.de

© Statistisches Amt für Hamburg und Schleswig-Holstein, Hamburg 2018
Auszugsweise Vervielfältigung und Verbreitung mit Quellenangabe gestattet.

Sofern in den Produkten auf das Vorhandensein von Copyrightrechten Dritter hingewiesen wird, sind die in deren Produkten ausgewiesenen Copyrightbestimmungen zu wahren. Alle übrigen Rechte bleiben vorbehalten.

Zeichenerklärung:

0	weniger als die Hälfte von 1 in der letzten besetzten Stelle, jedoch mehr als nichts
–	nichts vorhanden (genau Null)
...	Angabe fällt später an
·	Zahlenwert unbekannt oder geheim zu halten
×	Tabellenfach gesperrt, weil Aussage nicht sinnvoll
/	Zahlenwert nicht sicher genug

Qualitätskennzeichnung:

Es ist zu berücksichtigen, dass bei den Flächenangaben aus der vorläufigen Bodennutzungshaupterhebung 2018 eine Qualitätskennzeichnung erfolgte. Alle Merkmalswerte mit einem einfachen relativen Standardfehler von mehr als 10 Prozent bis unter 15 Prozent wurden mit Klammern versehen und alle Werte mit einem Standardfehler von mehr als 15 Prozent wurden durch einen Schrägstrich ersetzt. Mit den auf Basis dieser Flächen berechneten Erntemengen wurde entsprechend verfahren.

Differenzen zwischen der Gesamtzahl und der Summe der Teilzahlen entstehen durch unabhängige Rundungen. Allen Rechnungen liegen ungerundete Zahlen zugrunde.

1. Vorläufige Anbauflächen und endgültige Hektarerträge

Fruchtart	Vorläufige Anbaufläche 2018 in 1 000 ha ¹	Ertrag					Veränderung 2018	
		Durchschnitt 2012 - 2017	2017	2018	Veränderung 2018			
					Durchschnitt 2012 - 2017	2017		
		dt/ha				%		
Winterweizen	126,5	94,1	88,8	74,7	- 21	- 16		
Sommerweizen	33,6	71,2	71,2	54,9	- 23	- 23		
Hartweizen (Durum)	-	71,6	-	-	-	-		
Weizen zusammen	160,1	93,4	88,5	p 70,6	- 24	- 20		
Roggen	22,0	75,1	71,4	52,8	- 30	- 26		
Brotgetreidearten zusammen	182,1	91,2	86,4	p 68,4	- 25	- 21		
Wintergerste	52,4	89,7	87,1	62,8	- 30	- 28		
Sommergerste	31,2	54,6	50,9	37,2	- 32	- 27		
Gerste zusammen	83,7	86,1	84,3	p 53,3	- 38	- 37		
Hafer	15,8	59,0	62,1	43,9	- 25	- 29		
Sommermenggetreide	1,0	55,0	35,3	38,8	- 29	10		
Triticale	6,2	74,9	75,5	57,5	- 23	- 24		
Futtergetreidearten zusammen	106,6	82,2	81,0	p 52,0	- 37	- 36		
Getreide insgesamt	288,7	88,9	84,9	p 62,4	- 30	- 27		
Winterraps	73,0	39,8	35,6	30,8	- 23	- 14		

¹ Erläuterungen zur Qualitätskennzeichnung siehe "Qualitätskennzeichnung"

p = vorläufige Zahl

Hinweis: Bundeszahlen veröffentlicht das Statistische Bundesamt in seiner Fachserie 3 „Land- und Forstwirtschaft, Fischerei“, Reihe 3.2.1 Wachstum und Ernte „Feldfrüchte“.

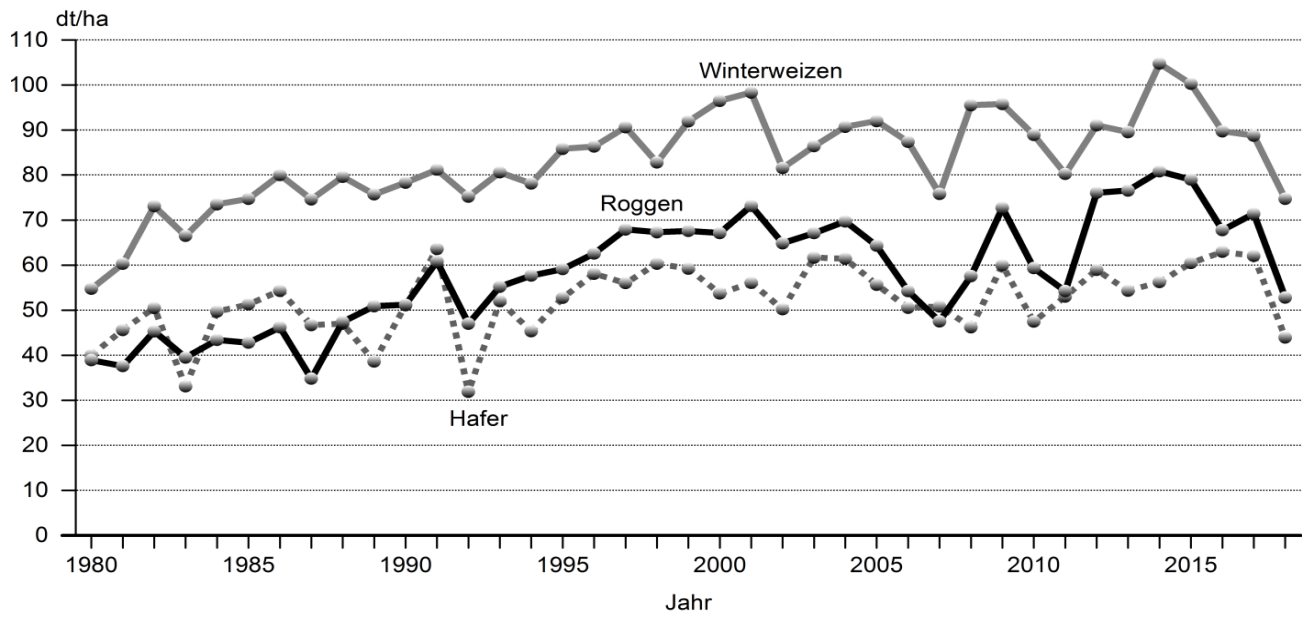
2. Erntemengen

Fruchtart	Erntemenge			Veränderung 2018 gegenüber	
	Durchschnitt 2012 - 2017	2017	2018 vorläufig	Durchschnitt 2012 - 2017	2017
	1 000 t			%	
Winterweizen	1 769,2	1 641,8	945,3	- 47	- 42
Sommerweizen	43,0	24,1	184,3	329	663
Hartweizen (Durum)	0,9	-	-	-	-
Weizen zusammen	1 813,1	1 666,0	1 129,6	- 38	- 32
Roggen	195,9	189,0	116,1	- 41	- 39
Brotgetreidearten zusammen	2 009,0	1 855,0	1 245,6	- 38	- 33
Wintergerste	515,0	536,8	329,3	- 36	- 39
Sommergerste	35,3	26,2	116,2	229	343
Gerste zusammen	550,4	563,1	445,5	- 19	- 21
Hafer	43,5	44,7	69,5	60	55
Sommernenggetreide	5,1	2,8	3,8	- 25	38
Triticale	50,9	61,6	35,5	- 30	- 42
Futtergetreidearten zusammen	649,9	672,2	554,3	- 15	- 18
Getreide insgesamt	2 658,9	2 527,1	1 799,9	- 32	- 29
Winterraps	367,2	345,5	224,6	- 39	- 35

3. Vorläufige Erträge in den Hauptnaturräumen

Fruchtart	Marsch			Hohe Geest			Vorgeest			Hügelland		
	2017	2018 vorl.	Veränderung gegen 2017	2017	2018 vorl.	Veränderung gegen 2017	2017	2018 vorl.	Veränderung gegen 2017	2017	2018 vorl.	Veränderung gegen 2017
	dt/ha		%	dt/ha		%	dt/ha		%	dt/ha		%
Winterweizen	89	78	- 12	83	62	- 25	81	56	- 31	90	77	- 15
Roggen	74	48	- 36	71	54	- 23	72	52	- 28	72	53	- 26
Wintergerste	86	58	- 32	79	57	- 29	75	45	- 40	89	66	- 26
Sommergerste	54	44	- 19	52	31	- 40	48	31	- 35	52	38	- 27
Hafer	63	48	- 24	61	38	- 39	58	36	- 38	62	44	- 30
Triticale	77	48	- 38	72	59	- 19	73	57	- 22	78	61	- 21
Winterraps	38	29	- 24	35	27	- 22	36	27	- 26	35	32	- 10

**Durchschnittliche Hektarerträge von Winterweizen, Roggen und Hafer
in Schleswig-Holstein von 1980 bis 2018**



**Durchschnittliche Hektarerträge von Wintergerste, Sommergerste und Winterraps
in Schleswig-Holstein von 1980 bis 2018**

