

STATISTISCHE BERICHTE
Kennziffer: C VI 1 - Aquakulturstatistik 2017

Die Aquakulturen in Schleswig-Holstein Ergebnis der Aquakulturstatistik 2017

Herausgegeben am: 2. Oktober 2018



Inhalt			Seite
>>	Info	Impressum, Zeichenerklärungen und Abkürzungen	3
>>	Info	Vorbemerkung und Ergebnisse	4
<u>Tabellen</u>	<u>Tab. 1</u>	Entwicklung der Erzeugung in Aquakulturbetrieben in Schleswig-Holstein 2015 bis 2017	5
>>	<u>Tab. 1.1</u>	Betriebe mit Brut- und Aufzuchtanlagen für die Aquakultur in Schleswig-Holstein im Jahr 2017 nach Arten	6
>>	<u>Tab. 1.2</u>	Übersicht über die Erzeugung in Aquakulturbetrieben in Schleswig-Holstein im Jahr 2017	7
>>	<u>Tab. 1.3</u>	Betriebe mit Erzeugung in Aquakultur sowie erzeugte Menge in Schleswig-Holstein im Jahr 2017 nach Art der Bewirtschaftung	8
>>	<u>Tab. 1.4</u>	Betriebe mit Erzeugung von Fischen in Aquakultur sowie erzeugte Menge in Schleswig-Holstein im Jahr 2017 nach Größenklassen	9
>>	<u>Tab. 1.5</u>	Betriebe mit Erzeugung in Aquakultur in Schleswig-Holstein sowie erzeugter Menge im Jahr 2017 nach Vermarktungswegen für unverarbeitete Ware und Weiterverarbeitung im eigenen Betrieb	10
>>	<u>Tab. 1.6</u>	Aquakulturbetriebe in Schleswig-Holstein im Jahr 2017 nach Erzeugungsverfahren, Anlagengröße und Wasserart	11
>>	<u>Tab. 1.7</u>	Aquakulturbetriebe in Schleswig-Holstein im Jahr 2017 nach Größenklassen der Anlagen	13
>>	<u>Tab. 1.8</u>	Aquakulturbetriebe mit Erzeugung von Fischen in Schleswig-Holstein im Jahr 2017 nach Größenklassen der Anlagen	14
>>	<u>Tab. 1.9</u>	Betriebe mit Erzeugung von Aquakulturen in Schleswig-Holstein im Jahr 2017 nach Kreisen	15
>>	<u>Tab. 1.10</u>	Zuführungen in der Aquakultur auf Grund von Wildfängen im Jahr 2017 nach Arten in Schleswig-Holstein	16
>>	<u>Tab. 1.11</u>	Betriebe mit Erzeugung von Aquakulturen in Deutschland im Jahr 2017 nach Bundesländern	17
<u>Grafiken</u>			
>>	<u>Abb. 1</u>	Erzeugung von Aquakulturprodukten ohne Weichtiere nach Bundesländern 2017	19
>>	<u>Abb. 2</u>	Erzeugung von Weichtieren in Schleswig-Holstein und Niedersachsen 2013 bis 2017	20
>>	<u>Abb. 3</u>	Anteil der erzeugten Menge an Speisefischen in den Aquakulturbetrieben Schleswig-Holsteins nach Kreisen 2017	21
>>	<u>Abb. 4</u>	Vermarktungswege /Weiterverarbeitung von Aquakulturerzeugnissen in Schleswig-Holstein 2017	22
>>	<u>Abb. 5</u>	Erzeugung von Fischen in Aquakultur in Schleswig-Holstein 2014 , 2016 und 2017	23
>>	<u>Abb. 6</u>	Betriebe mit Erzeugung von Fischen nach Fischarten in Schleswig-Holstein 2017 (vgl. Tab. 1.3)	24
>>	<u>Abb. 7</u>	Betriebe mit Erzeugung von Aquakulturprodukten nach Gattung in Schleswig-Holstein und Deutschland 2017	25
<u>Methode, Rechtsgrundlagen, Erläuterungen und Qualitätsbericht</u>			
>>	Info	Anmerkungen zur Methode und Rechtsgrundlagen	26
>>	Info	Erläuterungen	27
>>	Info	Qualitätsbericht des Statistischen Bundesamtes	

Impressum

Statistische Berichte

Herausgeber:

Statistisches Amt für Hamburg und Schleswig-Holstein

– Anstalt des öffentlichen Rechts –

Steckelhörn 12
20457 Hamburg

Auskunft zu dieser Veröffentlichung:

Charlotte Hartmann / Kirsten Breede

Telefon: 0431 6895-9309 / 9313

E-Mail: ASE.AGRA@statistik-nord.de

Auskunftsdienst: Herausgegeben

E-Mail: info@statistik-nord.de

Auskünfte: 040 42831-1766

0431 6895-9393

Internet: www.statistik-nord.de

© Statistisches Amt für Hamburg und Schleswig-Holstein, Hamburg 2018
Auszugsweise Vervielfältigung und Verbreitung mit Quellenangabe gestattet.

Sofern in den Produkten auf das Vorhandensein von Copyrightrechten Dritter hingewiesen wird, sind die in deren Produkten ausgewiesenen Copyrightbestimmungen zu wahren. Alle übrigen Rechte bleiben vorbehalten.

Zeichenerklärung:

0	weniger als die Hälfte von 1 in der letzten besetzten Stelle, jedoch mehr als nichts
–	nichts vorhanden (genau Null)
...	Angabe fällt später an
·	Zahlenwert unbekannt oder geheim zu halten
×	Tabellenfach gesperrt, weil Aussage nicht sinnvoll
p	vorläufiges Ergebnis
r	berichtigtes Ergebnis
s	geschätztes Ergebnis
a. n. g.	anderweitig nicht genannt
u. dgl.	und dergleichen
()	Zahlenwert mit eingeschränkter Aussagefähigkeit
/	Zahlenwert nicht sicher genug

Abkürzungen

AgrStatG =	Agrarstatistikgesetz
BGBI. =	Bundesgesetzblatt
BStatG =	Bundesstatistikgesetz
EWG =	Europäische Wirtschaftsgemeinschaft
kg =	Kilogramm
t =	Tonnen
m =	Meter
m ² =	Quadratmeter
m ³ =	Kubikmeter
ha =	Hektar

Vorbemerkung und Ergebnisse

Aquakultur befasst sich mit kontrollierter Aufzucht von im Wasser lebenden Organismen, insbesondere Fischen, Muscheln, Krebsen und Algen. Sie gewinnt besonders wegen der Überfischung von Gewässern zunehmend an Bedeutung.

Im Jahr 2017 sind in Schleswig-Holstein 13 266 t Fisch, Krebstiere, Weichtiere, Algen bzw. sonstige aquatische Organismen und Rogen bzw. Kaviar in Aquakulturen produziert worden. In Anlagen in Nord- und Ostsee erzeugten 7 Aquakulturbetriebe 13 039 t Muscheln und damit die Hälfte der deutschen Produktion, die andere Hälfte stammte aus Niedersachsen (vgl. Abb.2).

Weiterhin erzeugten 22 Aquakulturbetriebe 222 t Fisch. Die häufigsten in Schleswig-Holstein gehaltenen Fischarten waren Karpfen (17 Betriebe erzeugten 62 t) und Schleie (9 Betriebe mit 5 t). In geringeren Mengen wurden auch Hechte, Bachforellen, Regenbogen- und Lachsforelle, Zander, Aale sowie Welse zu Speisezwecken gehalten (vgl. Abb. 5 u. 6). Darüber hinaus erzeugten einzelne Betriebe Krebstiere, Rogen bzw. Kaviar und Algen bzw. sonstige aquatische Organismen (vgl. Abb. 7).

Herausgegeben am: 2. Oktober 2018

1. Entwicklung der Erzeugung in Aquakulturbetrieben in Schleswig-Holstein 2012 bis 2017

Art	2012		2013		2014	
	Betriebe ¹	Menge	Betriebe ¹	Menge	Betriebe ¹	Menge
	Anzahl	kg	Anzahl	kg	Anzahl	kg
Insgesamt	44	5 002 467	42	4 062 853	42	3 811 420
davon						
Fische zusammen	36	177 740	33	.	34	261 878
darunter						
Regenbogenforelle (ohne Lachsforelle)	9	59 545	9	.	13	75 905
Gemeiner Karpfen	28	70 345	26	90 560	26	86 335
Schleie	12	2 355	10	3 040	13	8 405
Hecht	5	800	6	2 430	4	.
Krebstiere	3	.	2	.	1	.
Weichtiere	6	4 819 540	7	3 842 254	7	3 548 368
Rogen/Kaviar	2	.	2	.	3	.
Algen und sonstige aquatische Organismen	1	.	1	.	1	.

¹ ein Betrieb kann verschiedene Gattungen erzeugen

Herausgegeben am: 2. Oktober 2018

(Statistikamt Nord, Aquakulturstatistik 2017)

1. Entwicklung der Erzeugung in Aquakulturbetrieben in Schleswig-Holstein 2012 bis 2017

Art	2015		2016		2017	
	Betriebe ¹	Menge	Betriebe ¹	Menge	Betriebe ¹	Menge
	Anzahl	kg	Anzahl	kg	Anzahl	kg
Insgesamt	40	4 158 929	35	11 197 088	31	13 266 226
davon						
Fische zusammen	31	232 899	26	243 338	22	222 421
darunter						
Regenbogenforelle (ohne Lachsforelle)	7	.	8	100 646	5	.
Gemeiner Karpfen	25	74 200	20	68 420	17	62 250
Schleie	7	6 190	8	5 730	9	5 180
Hecht	5	5 820	6	5 670	5	.
Krebstiere	2	-	3	2 250	2	.
Weichtiere	7	/	7	10 949 209	7	13 039 440
Rogen/Kaviar	2	.	4	.	3	.
Algen und sonstige aquatische Organismen	2	.	2	.	2	.

1.1 Betriebe mit Brut- und Aufzuchtanlagen für die Aquakultur in Schleswig-Holstein im Jahr 2017 nach Arten

Art	Laich		Jungtiere	
	Betriebe	Menge	Betriebe	Menge
	Anzahl	Tsd. Eier	Anzahl	Tsd. Stück
Bachforelle	1	.	1	.
Regenbogenforelle	-	-	1	.
Bachsaibling	-	-	-	-
Elsässer Saibling	-	-	-	-
Gemeiner Karpfen	3	2 500	3	120
Schleie	-	-	2	.
Zander	-	-	3	61
Hecht	1	.	-	-
Europäischer Aal	-	-	1	.
Europäischer Wels	-	-	-	-
Afrikanischer Raubwels	-	-	-	-
Sibirischer Stör	-	-	1	.
Sonstige Arten	3	.	5	.

Herausgegeben am: 2. Oktober 2018
 (Statistikamt Nord, Aquakulturstatistik 2017)

1.2 Übersicht über die Erzeugung* in Aquakulturbetrieben in Schleswig-Holstein im Jahr 2017

Erzeugungsverfahren	Betriebe ins- gesamt	Erzeugte Menge	und zwar: Erzeugung in			
			Süßwasser		Salzwasser	
	Betriebe	erzeugte Menge	Betriebe	erzeugte Menge		
	Anzahl	kg	Anzahl	kg	Anzahl	kg
Betriebe mit Erzeugung in Aquakultur insgesamt	31	13 266 226	21	207 231	10	13 058 995
und zwar mit Erzeugung von:						
Fischen zusammen	22	222 421	21	.	1	.
Teiche	19	115 971	19	115 971	-	-
Becken/Fließkanäle/Forellenteiche	2	.	2	.	-	-
Kreislaufanlagen	1	.	1	.	-	-
Netzgehege	2	.	1	.	1	.
sonstige Verfahren	-	-	-	-	-	-
Krebstieren zusammen	2	.	1	.	1	.
Teiche	1	.	1	.	-	-
Becken/Fließkanäle/Forellenteiche	-	-	-	-	-	-
Kreislaufanlagen	1	.	-	-	1	.
Netzgehege	-	-	-	-	-	-
sonstige Verfahren	-	-	-	-	-	-
Weichtieren	7	13 039 440	-	-	7	13 039 440
Rogen/Kaviar	3	.	2	.	1	.
Algen und sonstigen aquatischen Organismen	2	.	-	-	2	.

* ohne Aquarien- und Zierarten, ohne Brut- und Aufzuchtanlagen
(Statistikamt Nord, Aquakulturstatistik 2017)

**1.3 Betriebe mit Erzeugung in Aquakultur¹ sowie erzeugte Menge in Schleswig-Holstein im Jahr 2017
nach Art der Bewirtschaftung (vgl. Abb. 4 u. 5)**

Erzeugung von ...	Betriebe insgesamt	darunter		erzeugte Menge insgesamt	darunter
		Betriebe mit ökologischer Bewirt- schaftung ²	Betriebe mit vollständig ökologischer Wirtschafts- weise ²		
					Anzahl
Insgesamt	31	2	2	13 266 226	.
und zwar					
Fische zusammen	22	-	-	222 421	X
darunter					
Bachforelle	1	-	-	.	X
Regenbogenforelle (ohne Lachsforelle)	5	-	-	.	X
Lachsforelle	2	-	-	.	X
Bachsaibling	-	-	-	-	X
Elsässer Saibling	2	-	-	.	X
Gemeiner Karpfen	17	-	-	62 250	X
Schleie	9	-	-	5 180	X
Zander	1	-	-	.	X
Hecht	5	-	-	.	X
Europäischer Aal	-	-	-	-	X
Europäischer Wels	-	-	-	-	X
Afrikanischer Raubwels	-	-	-	-	X
Sibirischer Stör	3	-	-	.	X
Sonstige Fische	6	-	-	19 292	X
Krebstieren	2	-	-	.	X
Weichtieren	7	1	1	13 039 440	X
Rogen/Kaviar	3	-	-	.	X
Algen und sonstigen aquatischen Organismen	2	2	2	.	X

Herausgegeben am: 2. Oktober 2018

¹ ohne Aquarien- und Zierarten, ohne Brut- und Aufzuchtanlagen

² Zertifizierung gemäß der Verordnung (EG) Nr. 834/2007.

(Statistikamt Nord, Aquakulturstatistik 2017)

1.4 Betriebe mit Erzeugung von Fischen in Aquakultur* sowie erzeugte Menge in Schleswig-Holstein im Jahr 2017 nach Größenklassen

Erzeugung von ...	Einheit	Insgesamt	davon mit jährlich erzeugter Menge von ... bis unter ... kg			
			unter 1000	1000 - 3000	3000 - 5000	5000 und mehr
Fischen Insgesamt	Betriebe	22	5	4	4	9
	erzeugte Menge in kg	222 421	1 930	.	15 050	.
und zwar						
Bachforelle	Betriebe	1	-	-	-	1
	erzeugte Menge in kg	.	-	-	-	.
Regenbogenforelle (ohne Lachsforelle)	Betriebe	5	1	1	-	3
	erzeugte Menge in kg	.	.	.	-	81 700
Lachsforelle	Betriebe	2	-	1	-	1
	erzeugte Menge in kg	.	-	.	-	.
Bachsaibling	Betriebe	-	-	-	-	-
	erzeugte Menge in kg	-	-	-	-	-
Elsässer Sailbling	Betriebe	2	-	2	-	-
	erzeugte Menge in kg	.	-	.	-	-
Gemeiner Karpfen	Betriebe	17	6	1	4	6
	erzeugte Menge in kg	62 250	.	.	14 600	43 750
Schleie	Betriebe	9	8	-	1	-
	erzeugte Menge in kg	5 180	.	-	.	-
Zander	Betriebe	1	1	-	-	-
	erzeugte Menge in kg	.	.	-	-	-
Hecht	Betriebe	5	4	-	1	-
	erzeugte Menge in kg	.	670	-	.	-
Europäischer Aal	Betriebe	-	-	-	-	-
	erzeugte Menge in kg	-	-	-	-	-
Europäischer Wels	Betriebe	-	-	-	-	-
	erzeugte Menge in kg	-	-	-	-	-
Afrikanischer Raubwels	Betriebe	-	-	-	-	-
	erzeugte Menge in kg	-	-	-	-	-
Sibirischer Stör	Betriebe	3	1	1	-	1
	erzeugte Menge in kg	.	.	.	-	.
Sonstige Fische	Betriebe	6	3	1	-	2
	erzeugte Menge in kg	19 292	325	.	-	.

* ohne Aquarien- und Zierarten, ohne Brut- und Aufzuchtanlagen
(Statistikamt Nord, Aquakulturstatistik 2017)

1.5 Betriebe mit Erzeugung in Aquakultur* in Schleswig-Holstein sowie erzeugter Menge im Jahr 2017 nach Vermarktungswegen für unverarbeitete Ware und Weiterverarbeitung im eigenen Betrieb (vgl. Abb. 4)

Vermarktungswege / Weiterverarbeitung	Betriebe	Erzeugte Menge
	Anzahl	kg
Insgesamt	31	13 266 226
und zwar mit:		
Direktvermarktung	21	.
Vermarktung an Großhandel	12	11 824 428
Vermarktung an Einzelhandel	9	.
Vermarktung an Sonstige ¹	9	1 119 034
Weiterverarbeitung im eigenen Betrieb einschl. Erzeugung zum Eigenbedarf	11	48 715

* ohne Aquarien- und Zierarten, ohne Brut- und Aufzuchtanlagen

¹ Vermarktung z.B. an Gastronomie, Angelparks, andere Aquakulturbetriebe und weiterverarbeitende Betriebe mit Veredelung
(Statistikamt Nord, Aquakulturstatistik 2017)

1.6 Aquakulturbetriebe in Schleswig-Holstein im Jahr 2017 nach Erzeugungsverfahren, Anlagengrößen und Wasserart

Erzeugungsverfahren	Einheit	Insgesamt			und zwar		
		Betriebe	Größe der Anlage	Mittlere Größe je Betrieb	Süßwasser		
					Betriebe	Größe der Anlage	Mittlere Größe je Betrieb
Anzahl	jeweilige Einheit	Anzahl	jeweilige Einheit				
Insgesamt¹							
Teiche	ha	22	659	30	X	X	X
Becken/Fließkanäle/Forellenteiche	m3	6	.	.	X	X	X
Kreislaufanlagen	m2	6	954	159	X	X	X
Netzgehege	m3	3	.	.	X	X	X
Gehege	ha	-	-	-	X	X	X
sonstige Verfahren	m3	-	-	-	X	X	X
Fische							
Teiche	ha	22	.	.	22	.	.
Becken/Fließkanäle/Forellenteiche	m3	5	.	.	5	.	.
Kreislaufanlagen	m2	5	.	.	4	544	136
Netzgehege	m3	3	.	.	3	1 040	347
Absperrung eines Gewässerteils	ha	-	-	-	-	-	-
sonstige Verfahren	m3	-	-	-	-	-	-
Krebstiere							
Teiche	ha	1	.	.	1	.	.
Becken/Fließkanäle/Forellenteiche	m3	1	.	.	1	.	.
Kreislaufanlagen	m2	1	.	.	1	.	.
Absperrung eines Gewässerteils	ha	-	-	-	-	-	-
sonstige Verfahren	m3	-	-	-	-	-	-
Weichtiere							
auf dem Grund	ha	5	1 632	326	-	-	-
an Leinen	m	2	.	.	-	-	-
über dem Grund	ha	4	136	34	-	-	-
sonstige Verfahren	ha	-	-	-	-	-	-
Algen	ha	2	.	.	-	-	-

¹ wenn Fische und Krebstiere gemeinsam in Anlagen gehalten werden, sind Einzelpositionen nicht aufsummierbar
(Statistikamt Nord, Aquakulturstatistik 2017)

noch 1.6 Aquakulturbetriebe in Schleswig-Holstein im Jahr 2017 nach Erzeugungsverfahren,
Anlagengrößen und Wasserart

Erzeugungsverfahren	Einheit	Salzwasser		
		Betriebe	Größe der Anlage	Mittlere Größe je Betrieb
		Anzahl	jeweilige Einheit	
Insgesamt¹				
Teiche	ha	X	X	X
Becken/Fließkanäle/Forellenteiche	m3	X	X	X
Kreislaufanlagen	m2	X	X	X
Netzgehege	m3	X	X	X
Gehege	ha	X	X	X
sonstige Verfahren	m3	X	X	X
Fische				
Teiche	ha	X	X	X
Becken/Fließkanäle/Forellenteiche	m3	-	-	-
Kreislaufanlagen	m2	1	.	.
Netzgehege	m3	1	.	.
Absperrung eines Gewässerteils	ha	-	-	-
sonstige Verfahren	m3	-	-	-
Krebstiere				
Teiche	ha	X	X	X
Becken/Fließkanäle/Forellenteiche	m3	-	-	-
Kreislaufanlagen	m2	-	-	-
Absperrung eines Gewässerteils	ha	-	-	-
sonstige Verfahren	m3	-	-	-
Weichtiere				
auf dem Grund	ha	5	1 632	326
an Leinen	m	2	.	.
über dem Grund	ha	4	136	34
sonstige Verfahren	ha	-	-	-
Algen	ha	2	.	.

¹ wenn Fische und Krebstiere gemeinsam in Anlagen gehalten werden, sind Einzelpositionen nicht aufsummierbar
(Statistikamt Nord, Aquakulturstatistik 2017)

1.7 Aquakulturbetriebe in Schleswig-Holstein im Jahr 2017 nach Größenklassen der Anlagen

Größenklasse von... bis unter... ha, m ² bzw. m ³	Insgesamt	
	Betriebe	Größe der Anlage
	Anzahl	ha, m ² bzw. m ³
Teichfläche in ha		
Insgesamt	22	659
unter 0,5	-	-
0,5 - 1	-	-
1 - 2	3	4
2 - 5	3	11
5 - 10	2	.
10 - 20	6	87
20 - 50	2	.
50 und mehr	6	501
Volumen von Becken/Fließkanälen/Forellenteichen in m³		
Insgesamt	6	.
unter 100	2	.
100 - 200	-	-
200 - 500	-	-
500 - 1000	1	.
1000 und mehr	3	.
Wasserfläche in Kreislaufanlagen in m²		
Insgesamt	6	954
unter 100	3	114
100 - 200	-	-
200 - 500	3	840
500 - 1000	-	-
1000 und mehr	-	-
Größe von Netzgehegen in m³		
Insgesamt	3	.
unter 100	1	.
100 - 200	-	-
200 - 500	-	-
500 - 1000	2	.
1000 und mehr	-	-

(Statistikamt Nord, Aquakulturstatistik 2017)

1.8 Aquakulturbetriebe mit Erzeugung von Fischen in Schleswig-Holstein im Jahr 2017 nach Größenklassen der Anlagen

Größenklasse von... bis unter... ha, m ² bzw. m ³	Insgesamt	
	Betriebe	Größe der Anlage
	Anzahl	ha, m ² bzw. m ³
Teichfläche zur Erzeugung von Fischen in ha		
Insgesamt	22	.
unter 0,5	-	-
0,5 - 1	-	-
1 - 2	3	4
2 - 5	3	11
5 - 10	2	.
10 - 20	6	87
20 - 50	2	.
50 und mehr	6	501
Volumen von Becken/Fließkanälen/Forellenteichen zur Erzeugung von Fischen in m³		
Insgesamt	5	.
unter 100	2	.
100 - 200	-	-
200 - 500	-	-
500 - 1000	1	.
1000 und mehr	2	.
Wasserfläche in Kreislaufanlagen zur Erzeugung von Fischen in m²		
Insgesamt	5	.
unter 100	2	.
100 - 200	-	-
200 - 500	3	840
500 - 1000	-	-
1000 und mehr	-	-
Größe von Netzgehegen zur Erzeugung von Fischen in m³		
Insgesamt	3	.
unter 100	1	.
100 - 200	-	-
200 - 500	-	-
500 - 1000	2	.
1000 und mehr	-	-
darunter:		
Größe von Netzgehegen zur Erzeugung von Fischen in Nord-/Ostsee in m³		
Insgesamt	1	.
unter 100	-	-
100 - 200	-	-
200 - 500	-	-
500 - 1000	1	.
1000 und mehr	-	-

(Statistikamt Nord, Aquakulturstatistik 2017)

1.9 Betriebe mit Erzeugung von Aquakulturen in Schleswig-Holstein im Jahr 2017 nach Kreisen

Regionale Einheit	Betriebe insgesamt ¹	darunter	Menge erzeugten Speisefisches ² insgesamt	darunter	
		Betriebe mit Speisefisch-erzeugung		Gemeiner Karpfen	Regenbogen-forelle
		Anzahl	kg		
Schleswig-Holstein	32	22	222 421	62 250	.
Kiel, Landeshauptstadt	3	1	.	-	-
Dithmarschen	2	2	.	.	-
Nordfriesland	6	-	-	-	-
Ostholstein	1	1	.	.	-
Pinneberg	1	-	-	-	-
Plön	2	2	.	.	-
Rendsburg-Eckernförde	8	7	61 606	10 000	.
Schleswig-Flensburg	1	1	.	-	-
Steinburg	4	4	.	21 300	.
Stormarn	4	4	15 900	14 500	.

Herausgegeben am: 2. Oktober 2018

¹ einschließlich Betriebe mit vorübergehend nicht genutzten Anlagen und Brut- und Aufzuchtanlagen

² Speisefische, ohne sonstige Satzfishproduktion

(Statistikamt Nord, Aquakulturstatistik 2017)

1.10 Zuführungen in der Aquakultur auf Grund von Wildfängen im Jahr 2017 nach Arten in Schleswig-Holstein

Art	Betriebe	Menge
	Anzahl	kg
Europäischer Aal	1	.
Miesmuschel	6	.
Sonstige Arten	–	–

Herausgegeben am: 2. Oktober 2018

1.11 Betriebe mit Erzeugung von Aquakulturen in Deutschland im Jahr 2017 nach Bundesländern¹
(vgl. Abb.1 und 2)

Regionale Einheit	Einheit	Erzeugung von Aquakulturen insgesamt	und zwar			
			Fische	darunter		
				Regenbogenforelle (ohne Lachsforelle)	Gemeiner Karpfen	Schleie
Deutschland	Betriebe	2 706	2 684	1 045	1 810	370
	Menge in Kg	36 214 394	19 247 340	6 802 873	4 957 460	133 573
Schleswig-Holstein	Betriebe	31	22	5	17	9
	Menge in Kg	13 266 226	222 421	.	62 250	5 180
Niedersachsen	Betriebe	116	112	86	23	12
	Menge in Kg	6 771 371	2 895 477	422 506	94 397	12 414
Nordrhein-Westfalen	Betriebe	126	124	112	11	3
	Menge in Kg	1 178 466	1 178 331	888 479	11 250	180
Hessen	Betriebe	48	48	42	10	2
	Menge in Kg	585 862	577 755	348 023	19 500	.
Rheinland-Pfalz	Betriebe	26	26	25	4	-
	Menge in Kg	414 431	414 431	339 661	17 300	-
Baden-Württemberg	Betriebe	100	100	84	14	7
	Menge in Kg	2 766 630	2 765 670	1 866 977	29 462	1 000
Bayern	Betriebe	1 921	1 916	571	1 501	254
	Menge in Kg	5 486 801	5 454 657	1 639 637	1 961 694	59 130
Berlin	Betriebe	1	1	-	-	-
	Menge in Kg	9 665	9 665	-	-	-
Saarland	Betriebe	2	2	1	-	-
	Menge in Kg	.	.	.	-	-
Brandenburg	Betriebe	36	36	10	28	8
	Menge in Kg	955 884	955 744	187 002	639 701	2 238
Mecklenburg-Vorpommern	Betriebe	19	17	5	7	1
	Menge in Kg	1 131 344	.	73 011	18 100	.
Sachsen	Betriebe	197	197	50	156	57
	Menge in Kg	2 261 918	2 260 633	152 423	1 673 504	46 176
Sachsen-Anhalt	Betriebe	16	16	11	7	3
	Menge in Kg	.	444 929	324 191	62 302	.
Thüringen	Betriebe	67	67	43	32	14
	Menge in Kg	882 024	881 977	475 763	205 100	4 195

¹ Stadtstaaten ohne Erzeugung
(Statistikamt Nord, Aquakulturstatistik 2018)

noch 1.6 Betriebe mit Erzeugung von Aquakulturen in Deutschland im Jahr 2017 nach Bundesländern¹ (vgl. Abb.1 und 2)

Regionale Einheit	Einheit	und zwar					
		noch Fische: darunter		Krebstiere	Weichtiere	Rogen / Kaviar	Algen und sonstige aquatische Organismen
		Hecht	Sonstige Fische				
Deutschland	Betriebe	228	359	29	11	33	2
	Menge in Kg	46 760	580 056	.	16 856 192	72 550	.
Schleswig-Holstein	Betriebe	5	6	2	7	3	2
	Menge in Kg	.	19 292	.	13 039 440	.	.
Niedersachsen	Betriebe	8	14	2	4	6	-
	Menge in Kg	1 061	12 324	.	3 816 752	.	-
Nordrhein-Westfalen	Betriebe	-	7	3	-	1	-
	Menge in Kg	-	1 978	.	-	.	-
Hessen	Betriebe	2	6	-	-	2	-
	Menge in Kg	.	.	-	-	8 107	-
Rheinland-Pfalz	Betriebe	-	.	-	-	-	-
	Menge in Kg	-	.	-	-	-	-
Baden-Württemberg	Betriebe	5	11	-	-	5	-
	Menge in Kg	541	29 903	-	-	960	-
Bayern	Betriebe	134	246	17	-	9	-
	Menge in Kg	18 164	234 169	.	-	.	-
Berlin	Betriebe	-	1	-	-	-	-
	Menge in Kg	-	9 665	-	-	-	-
Saarland	Betriebe	-	1	-	-	-	-
	Menge in Kg	-	.	-	-	-	-
Brandenburg	Betriebe	9	6	-	-	1	-
	Menge in Kg	3 355	3 987	-	-	140	-
Mecklenburg-Vorpommern	Betriebe	1	3	4	-	-	-
	Menge in Kg	.	.	.	-	-	-
Sachsen	Betriebe	51	39	1	-	2	-
	Menge in Kg	16 071	130 643	.	-	.	-
Sachsen-Anhalt	Betriebe	3	5	-	-	2	-
	Menge in Kg	1 000	10 186	-	-	.	-
Thüringen	Betriebe	10	12	-	-	2	-
	Menge in Kg	528	3 462	-	-	47	-

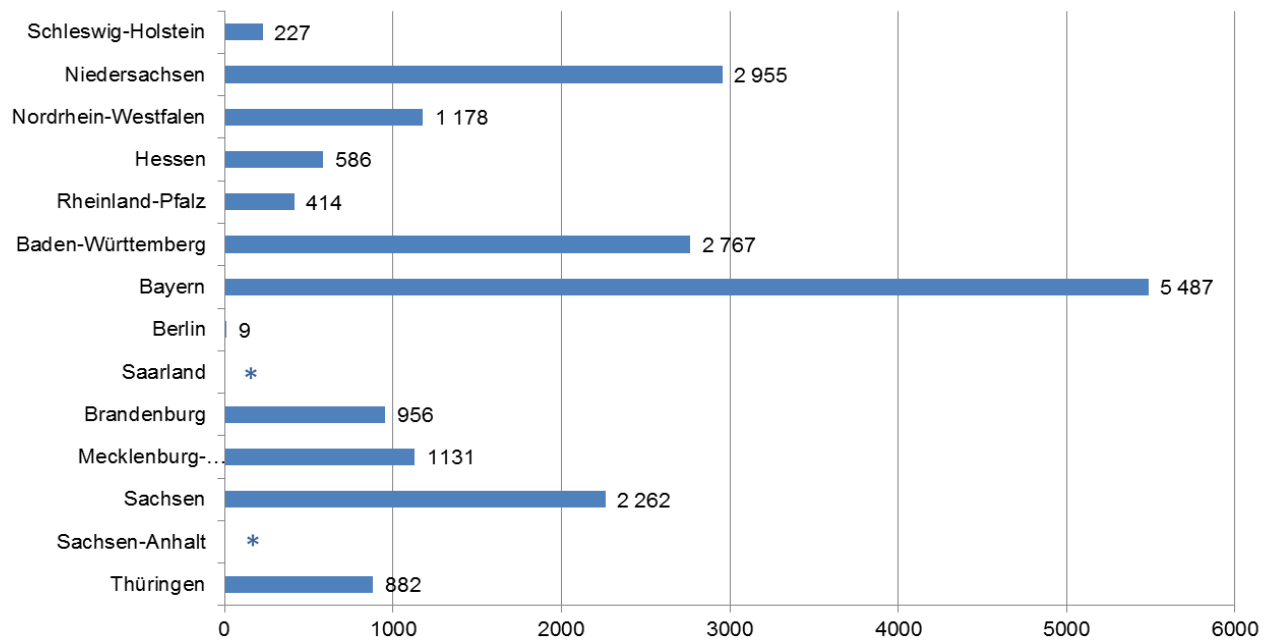
¹ Stadtstaaten ohne Erzeugung

(Statistikamt Nord, Aquakulturstatistik 2018)

**Abb. 1 Erzeugung von Aquakulturprodukten ohne Weichtiere nach Bundesländern
2017**

- In Tonnen -

Deutschland insgesamt: 19 340 t

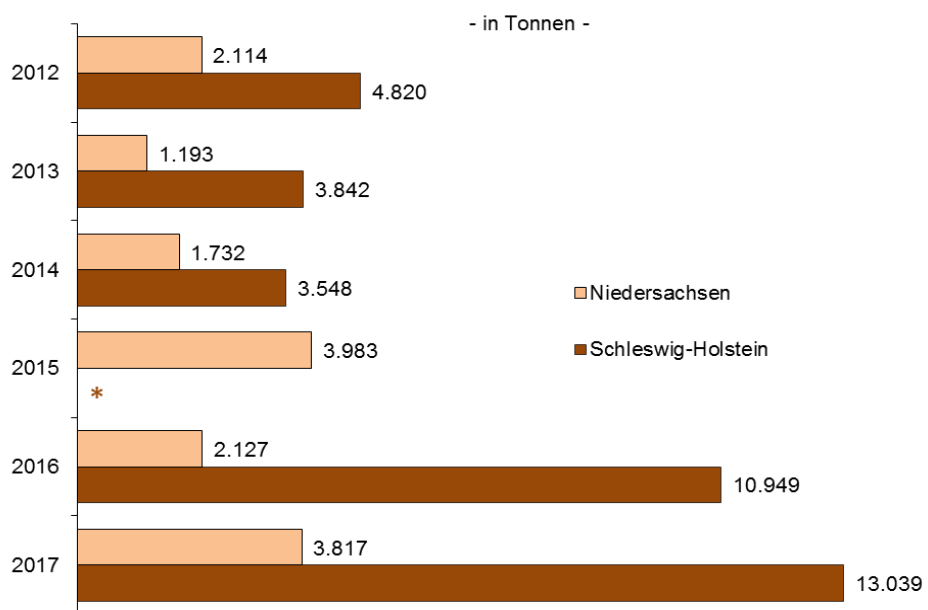


* die Werte für das Saarland und für Sachsen-Anhalt sind als statistisch unsicher zu betrachten und nicht abgebildet
Statistikamt Nord, Aquakulturstatistik 2017

vgl. Tab. 1.11

Herausgegeben am: 2. Oktober 2018

Abb.2 Erzeugung von Weichtieren in Schleswig-Holstein und Niedersachsen 2012 bis 2017



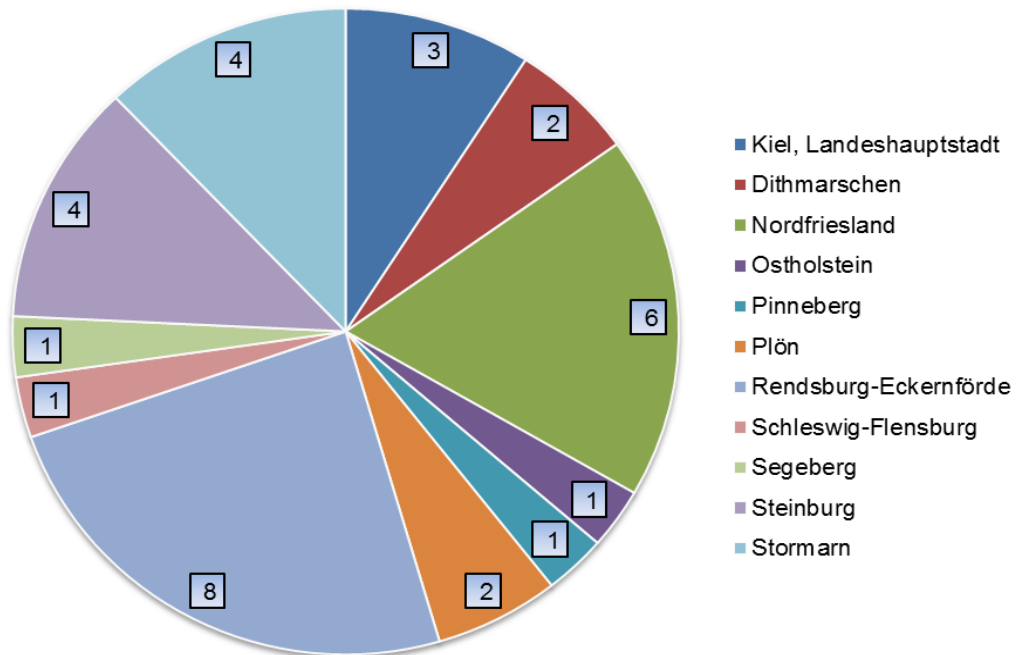
* 2015 ist der Wert für die Weichtiere in Schleswig-Holstein als statistisch unsicher zu betrachten und nicht abgebildet

Statistikamt Nord, Aquakulturstatistik 2017

Herausgegeben am: 2. Oktober 2018

Abb. 3a Betriebe mit Erzeugung von Aquakulturen in Schleswig-Holstein im Jahr 2017 nach Kreisen

- Anzahl Betriebe -



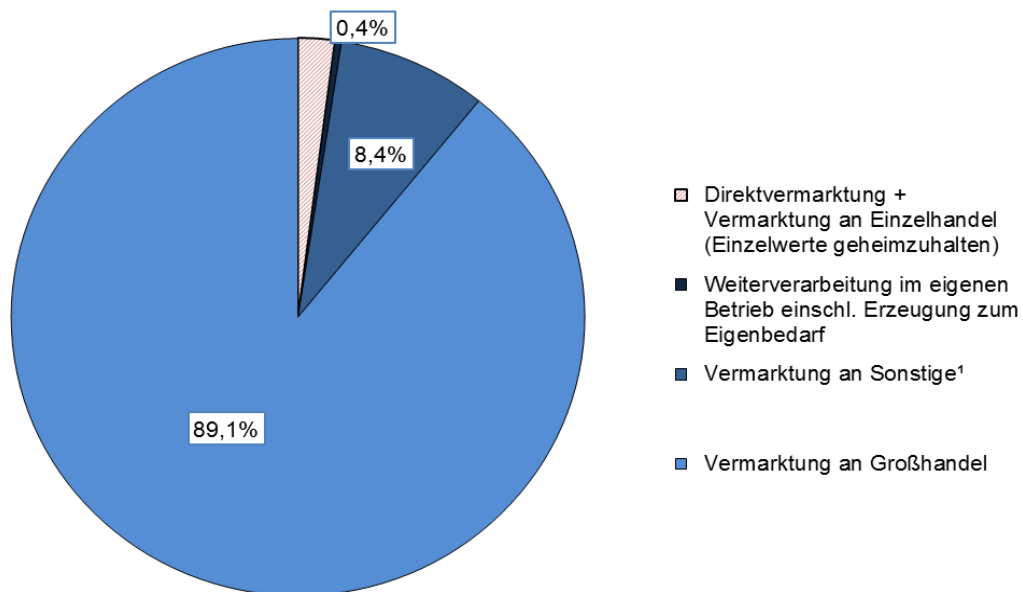
vgl. Tab. 1.9

(Statistikamt Nord, Aquakulturstatistik 2017)

Herausgegeben am: 2. Oktober 2018

Abb. 4 Vermarktungswege / Weiterverarbeitung von Aquakulturerzeugnissen in Schleswig-Holstein 2017

- In Prozent -



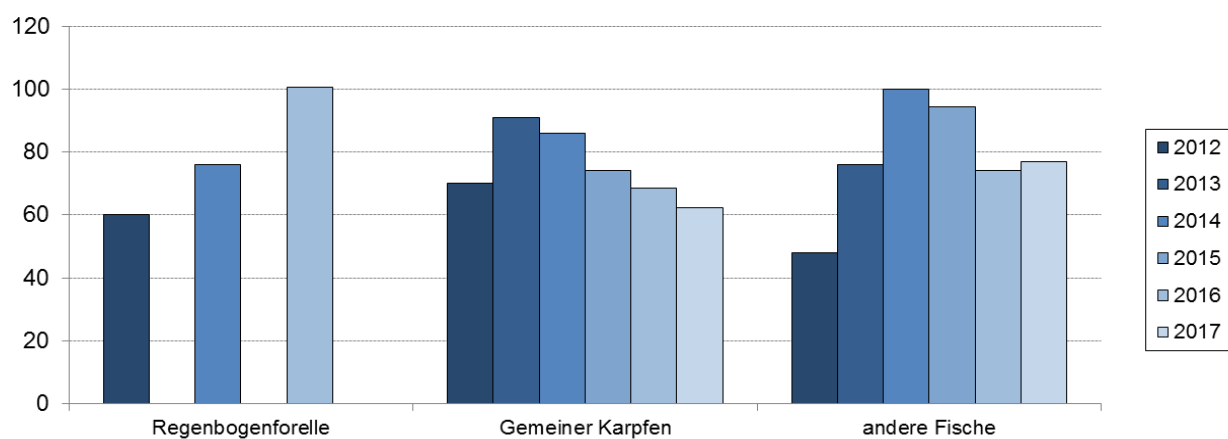
¹ Vermarktung z.B. an Gastronomie, Angelparks, andere Aquakulturbetriebe und weiterverarbeitende Betriebe mit Veredelung

(Statistikamt Nord, Aquakulturstatistik 2017)

vgl. Tab. 1.5

Herausgegeben am: 2. Oktober 2018

Abb. 5 Erzeugung von Fischen in Aquakultur in Schleswig-Holstein 2014 bis 2017
- in Tonnen -

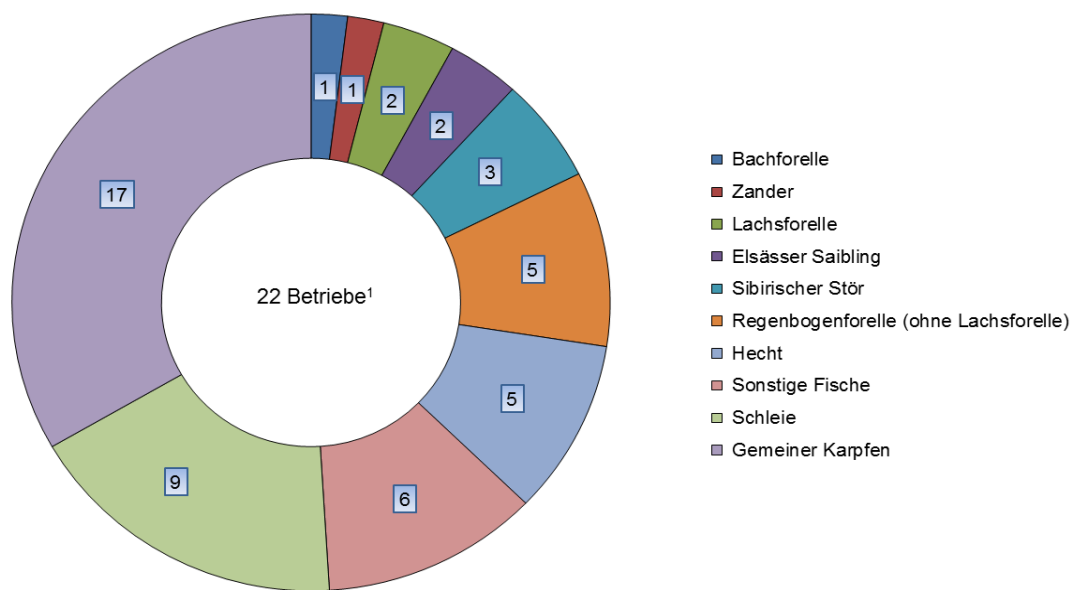


Die Werte für Regenbogenforellen unterliegen 2013, 2015 und 2017 der statistischen Geheimhaltung.
Statistikamt Nord, Aquakulturstatistik 2017

Herausgegeben am: 2. Oktober 2018

Abb. 6 Betriebe mit Erzeugung von Fischen nach Fischarten in Schleswig-Holstein 2017

- Anzahl Betriebe -

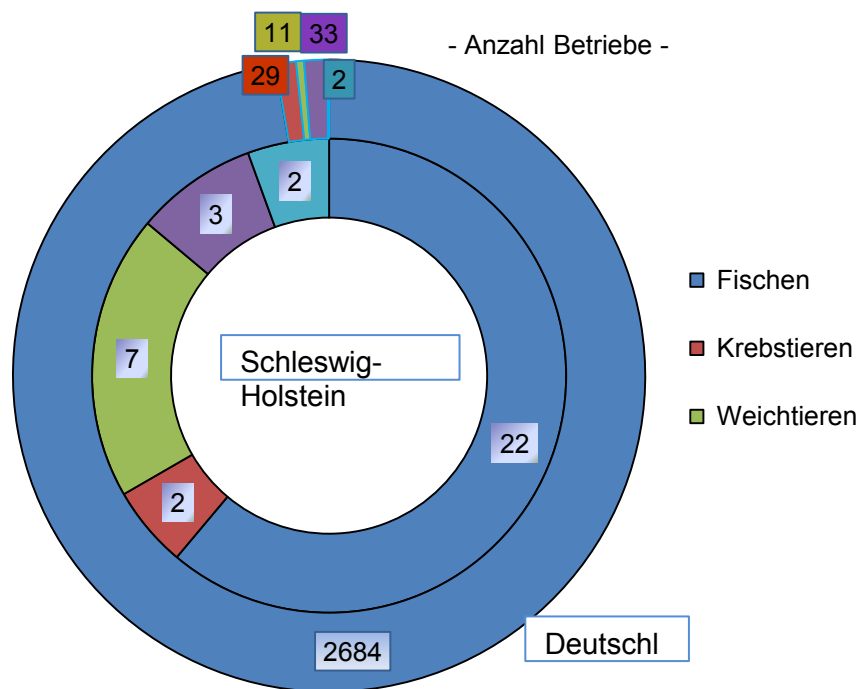


¹ ein Betrieb kann mehrere Fischarten erzeugen
Statistikamt Nord, Aquakulturstatistik 2017

vgl. Tab. 1.3

Herausgegeben am: 2. Oktober 2018

Abb. 7 Betriebe mit Erzeugung von Aquakulturprodukten nach Gattung in Schleswig-Holstein und Deutschland 2017



¹ ein Betrieb kann verschiedene Gattungen erzeugen
(Statistikamt Nord, Aquakulturstatistik 2017)

vgl. Tab. 1.11

Herausgegeben am: 2. Oktober 2018

Anmerkungen zur Methode

Als Grundgesamtheit dient das Fischseuchenregister. In der Erhebung wurden alle Betriebe angeschrieben, die gemäß den Bestimmungen der Fischseuchenverordnung bereits eine Genehmigung oder Registrierung besaßen oder einen Antrag hierauf gestellt hatten. Darüber hinaus wurden keine weiteren Betriebe befragt, so dass die Daten als Untergrenze aufzufassen sind.

Den Auskunftspflichtigen wurde der Zugang zum Online-Erhebungsbogen postalisch zugestellt. Die erhobenen Daten wurden in das gemeinsame Aufbereitungs- und Plausibilisierungsprogramm des Bundes und der Länder übertragen.

Der vorliegende statistische Bericht enthält die endgültigen Ergebnisse der Aquakulturstatistik für den Erhebungsbereich Aquakultur erzeugender Betriebe. Die Erhebung über die Aquakulturerzeugung wird bundesweit jährlich, beginnend mit dem Jahr 2012 für das Berichtsjahr 2011, als Totalerhebung bei allen Betrieben, die im Fischseuchenregister gemeldet sind und die Aquakultur im Sinne von Artikel 2 Absatz 1 Buchstabe b der Verordnung (EG) Nr. 762/2008 der EU-Verordnung betreiben, durchgeführt. Zusätzlich werden dreijährlich, ebenfalls beginnend mit dem Jahr 2012 für das Berichtsjahr 2011, Angaben zur Struktur der Aquakulturbetriebe erfragt. Ziel der Erhebung ist die Gewinnung umfassender, aktueller, wirklichkeitsgetreuer und zuverlässiger statistischer Informationen über die Erzeugung in Aquakulturbetrieben sowie über deren Struktur.

Rechtsgrundlagen

Agrarstatistikgesetz (AgrStatG) in der Fassung der Bekanntmachung vom 17. Dezember 2009 (BGBl. I S. 3886), das zuletzt durch Artikel 1 des Gesetzes vom 5. Dezember 2014 (BGBl. I S. 1975) geändert worden ist. Erhoben werden die Angaben zu § 68 b Absatz 2 Nummer 1 Buchstabe a bis c sowie Nummer 2 AgrStatG.

Verordnung (EG) Nr. 762/2008 des Europäischen Parlaments und des Rates vom 9. Juli 2008 über die Vorlage von Aquakulturstatistiken durch die Mitgliedstaaten und zur Aufhebung der Verordnung (EG) Nr. 788/96 des Rates (ABl. L 218 vom 13.8.2008, S. 1).

Bundesstatistikgesetz (BStatG) vom 22. Januar 1987 (BGBl. I S. 462, 565), das zuletzt durch Artikel 13 des Gesetzes vom 25. Juli 2013 (BGBl. I S. 2749) geändert worden ist.

Fischseuchenverordnung (FischSeuchV) vom 24. November 2008 (BGBl. I S. 2315), zuletzt geändert durch Artikel 7 der Verordnung vom 3. Mai 2016 (BGBl. I S. 1057)

Herausgegeben am: 2. Oktober 2018

Erläuterungen

Aquakultur

Kontrollierte Aufzucht von Fischen, Muscheln, Krebsen, Algen und anderen aquatischen Organismen in Süß- oder Salzwasser.

Erzeugungsmenge

Gesamtmenge der im Berichtsjahr in der Aquakultur erzeugten, marktreifen Organismen der vorgenannten Arten. Dabei ist für die erzeugte Menge das Endgewicht, nicht jedoch der Zuwachs ausschlaggebend. Für Fische, Weichtiere, Krebstiere und andere aquatische Organismen ist dabei das Lebendgewichtäquivalent des Produkts (inkl. Schalen bei Schalentieren) anzugeben, für Wasserpflanzen das Nassgewicht.

Haltungsformen

Becken und Fließkanäle einschließlich Forellenteiche

Hierzu gehören:

- I – Anlagen ohne Kreislaufführung, die vom Wasser kontinuierlich durchflossen werden (Durchflussanlagen) und
- Anlagen mit einer Frischwasserzufuhr von mehr als zwanzig Prozent des für die Tierhaltung verwendeten Anlagenvolumens (Teilkreislaufanlagen)

Gehege

Gehege sind Ein- oder Umzäunungen größerer Areale in freien Gewässern durch Netze oder andere wasserdurchlässige Barrieren, die von der Wasseroberfläche bis zum Gewässerboden reichen. Abgegrenzt sind im Allgemeinen große Wassermengen, wie beispielsweise bei Absperrung eines Teils eines Sees oder von Meeresbuchten zur Nutzung für die Aquakultur.

Kreislaufanlagen

Aquakulturanlagen mit Kreislaufführung und einer täglichen Frischwasserzufuhr von weniger als zwanzig Prozent des für die Tierhaltung verwendeten Anlagenvolumens.

Netzgehege (Netzkäfige)

Netzgehege bestehen aus Netzen oder ähnlichen durchlässigen Materialien. Sie sind in freien Gewässern an einem an der Wasseroberfläche schwimmenden Trägersystem aufgehängt oder am Gewässerboden verankert, lassen aber in allen Fällen einen Wasseraustausch von unten zu.

Teiche (ohne Forellenteiche)

Teiche sind verhältnismäßig seichte, stehende Gewässer, die zumeist künstlich angelegt sind. Die Bezeichnung kann sich aber auch auf natürliche Teiche oder Weiher beziehen. Ein möglicher Wasseraustausch beschränkt sich im Wesentlichen auf die Zeiträume zur Anlagenfüllung und auf den Abfischvorgang.

noch: Erläuterungen

Ökologische Erzeugung

Erzeugung in Betrieben, die nach den Vorschriften der Verordnung (EG) Nr. 834/2007 des Rates vom 28. Juni 2007 über die ökologische/biologische Produktion und die Kennzeichnung von ökologischen / biologischen Erzeugnissen (ABl. L 189 vom 20.7.2007, S. 1) wirtschaften .

Salzwasser

Wasser mit merklichem Salzgehalt. Dabei kann es sich um Wasser handeln, dessen Salzgehalt konstant hoch ist (z.B. Meerwasser) oder dessen Salzgehalt zwar merklich, aber nicht konstant hoch ist (z.B. Brackwasser). Der Salzgehalt kann aufgrund des Zuflusses von Süß- oder Meerwasser periodischen Schwankungen unterliegen.

Süßwasser

Wasser, dessen Salzgehalt ständig unerheblich ist.

Vermarktungswege

Direktvermarktung

Vermarktung direkt an den Endverbraucher durch z.B. Verkauf ab Hof, eigenes Ladengeschäft oder Fischstand auf dem Wochenmarkt. Die Abgabe an ausgelagerte, rechtlich selbständige Betriebsteile fällt unter Vermarktung an Einzelhändler.

Einzelhandel

Vermarktung an Einzelhändler, die die Ware üblicherweise direkt an den Endverbraucher verkaufen.

Großhandel

Vermarktung an Wieder- oder Weiterverkäufer.

Sonstige Vermarktung

Hierunter fallen zum Beispiel:

- Direktabgabe an Restaurants und sonstige Gastronomiebetriebe, auch dann, wenn sie zum Unternehmen gehören, aber rechtlich selbständig sind.
- Handel mit Angelparks oder anderen Aquakulturbetrieben.
- Vermarktung an weiterverarbeitende Betriebe zur Veredelung.

Krebstiere

Garnelen und Edelkrebse

Weichtiere