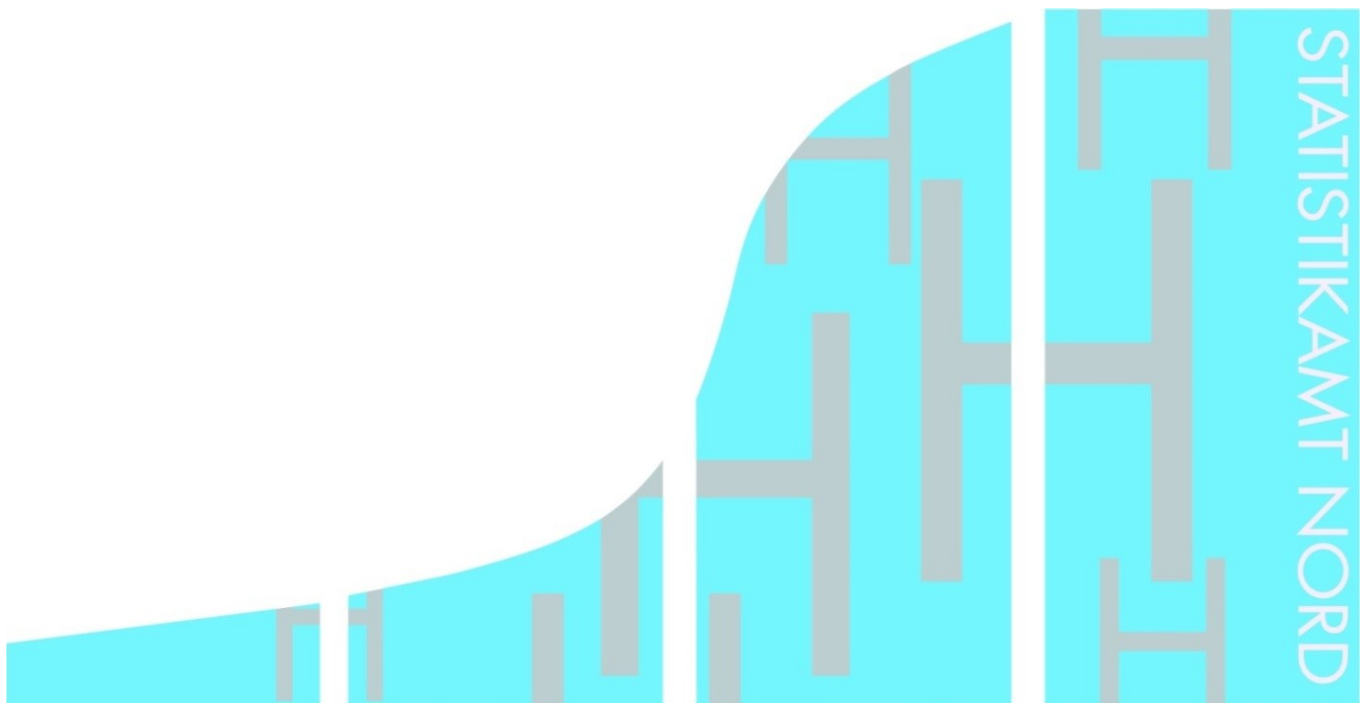


STATISTISCHE BERICHTE

Kennziffer: H II 2 - vj 2/16 SH

Die Seeschifffahrt in Schleswig-Holstein 2. Quartal 2016

Herausgegeben am: 18. November 2016



Impressum

Statistische Berichte

Herausgeber:

Statistisches Amt für Hamburg und Schleswig-Holstein

– Anstalt des öffentlichen Rechts –

Steckelhörn 12
20457 Hamburg

Auskunft zu dieser Veröffentlichung:

Sven Ohlsen

Telefon: 040 42831-1820

E-Mail: hafen@statistik-nord.de

Auskunftsdienst:

E-Mail: info@statistik-nord.de

Auskünfte: 040 42831-1766

0431 6895-9393

Internet: www.statistik-nord.de

© Statistisches Amt für Hamburg und Schleswig-Holstein, Hamburg 2016
Auszugsweise Vervielfältigung und Verbreitung mit Quellenangabe gestattet.

Sofern in den Produkten auf das Vorhandensein von Copyrightrechten Dritter hingewiesen wird, sind die in deren Produkten ausgewiesenen Copyrightbestimmungen zu wahren. Alle übrigen Rechte bleiben vorbehalten.

Zeichenerklärung:

0	weniger als die Hälfte von 1 in der letzten besetzten Stelle, jedoch mehr als nichts
–	nichts vorhanden (genau Null)
...	Angabe fällt später an
·	Zahlenwert unbekannt oder geheim zu halten
x	Tabellenfach gesperrt, weil Aussage nicht sinnvoll
p	vorläufiges Ergebnis
r	berichtigtes Ergebnis
s	geschätztes Ergebnis
a. n. g.	anderweitig nicht genannt
u. dgl.	und dergleichen

1. Gesamtübersicht des Seeverkehrs in Schleswig Holstein – von Januar bis Juni 2016

Art des Verkehrs	April	Mai	Juni	Januar - Juni		
	2016			2016	2015	Veränderung in %
– Schiffsverkehr –						
Angekommene Schiffe	4 202	4 999	4 919	25 089	23 942	4,8
darunter						
Puttgarden, Fehmarn	1 361	1 522	1 486	8 776	7 753	13,2
List, Sylt	481	591	606	2 879	2 787	3,3
Dagebüll	414	497	471	2 385	2 344	1,7
Föhr, Fährhafen	407	484	454	2 337	2 340	- 0,1
Lübeck	355	329	348	2 090	2 201	- 5,0
Amrum, Insel	193	212	204	1 022	1 142	- 10,5
Nordstrand, Insel	148	157	194	904	860	5,1
Pellworm, Insel	148	157	150	862	861	0,1
Hörnum	119	275	234	641	518	23,7
Helgoland, Insel	106	138	140	508	452	12,4
BRZ¹ gesamt	39 343 101	43 330 061	43 297 944	244 133 154	218 562 788	11,7
– Güterverkehr –						
Güterempfang	2 063 482	1 799 211	1 730 719	10 621 508	10 820 344	- 1,8
Güterversand	1 240 708	1 264 881	1 248 520	7 341 504	7 351 447	- 0,1
Güterumschlag insgesamt	3 304 190	3 064 092	2 979 239	17 963 012	18 171 791	- 1,1
darunter						
Lübeck	1 446 668	1 371 074	1 308 236	8 102 858	8 479 994	- 4,4
Brunsbüttel	938 584	754 194	723 286	4 466 201	4 464 099	0,0
Puttgarden, Fehmarn	447 789	454 479	454 915	2 603 119	2 435 530	6,9
Kiel	335 449	364 150	328 327	1 983 651	1 895 621	4,6
Husum	30 959	24 671	26 000	166 373	186 062	- 10,6
Rendsburg	29 468	16 711	20 244	122 290	163 902	- 25,4
Dagebüll	11 618	11 858	13 915	67 693	54 322	24,6
List, Sylt	11 581	9 265	10 239	54 915	40 905	34,3
Heiligenhafen	10 611	1 922	20 596	52 425	58 409	- 10,2
Föhr, Fährhafen	7 790	8 390	9 734	50 388	46 414	8,6
Außerdem: Eigengewichte der Ladungsträger	1 669 104	1 720 941	1 769 072	9 655 958	9 475 075	1,9
– Personenverkehr –						
Ein- und ausgestiegene Fahrgäste	941 395	1 428 994	1 465 871	5 916 568	5 835 765	1,4
darunter						
Puttgarden, Fehmarn	435 115	542 042	573 269	2 589 364	2 643 059	- 2,0
Kiel	131 499	204 410	237 396	880 259	827 803	6,3
Dagebüll	101 046	234 858	152 454	741 818	690 108	7,5
Föhr, Fährhafen	78 317	130 109	121 546	534 037	550 514	- 3,0
Lübeck	36 303	34 141	53 922	164 016	147 192	11,4
Amrum, Insel	35 490	64 315	60 146	234 744	276 393	- 15,1
Helgoland, Insel	35 290	50 035	77 640	190 673	158 261	20,5
List, Sylt	21 758	46 738	50 538	174 449	157 461	10,8
Hörnum	16 506	38 209	37 301	92 954	60 222	54,4
Büsum	13 323	21 816	33 434	75 689	77 760	- 2,7

¹ Bruttoreumzahl

2. Seeverkehr der Häfen Schleswig-Holsteins nach Gütergruppen – von Januar bis Juni 2016

Nr. der Systematik	Gütergruppe	Januar bis Juni					
		Empfang			Versand		
		2016	2015	Veränderung in %	2016	2015	Veränderung in %
		1 000 t			1 000 t		
011	Getreide	112,6	131,6	- 14,4	234,2	281,3	- 16,7
012	Kartoffeln	-	-	x	-	-	x
013	Zuckerrüben	-	-	x	-	-	x
014	Anderes frisches Obst und Gemüse	-	-	x	-	0,0	x
015	Forstwirtschaftliche Erzeugnisse	117,7	158,0	- 25,5	13,0	16,1	- 19,3
016	Lebende Pflanzen und Blumen	-	-	x	-	-	x
017	Andere Erzeugnisse pflanzlichen Ursprungs	10,7	1,2	774,5	2,0	21,4	- 90,7
018	Lebende Tiere	0,8	0,8	1,0	0,8	0,8	7,8
019	Kuh-, Schaf- und Ziegenmilch, roh	-	-	x	-	-	x
01A	Andere Erzeugnisse tierischen Ursprungs	-	-	x	-	-	x
01B	Fische und Fischereierzeugnisse	-	-	x	-	-	x
01	Erzeugnisse der Landwirtschaft und Forstwirtschaft	241,9	291,6	- 17,1	250,0	319,6	- 21,8
021	Kohle	525,4	457,8	14,8	-	14,6	x
022	Erdöl	1 532,0	1 815,9	- 15,6	31,5	89,6	- 64,9
023	Erdgas	-	-	x	-	-	x
02	Kohle; rohes Erdöl und Erdgas	2 057,4	2 273,6	- 9,5	31,5	104,2	- 69,8
031	Eisenerze	-	-	x	-	-	x
032	NE-Metallerze (ohne Uran- und Thoriumerze)	-	-	x	-	-	x
033	Chemische und (natürliche) Düngemittelminerale	64,1	104,4	- 38,6	0,4	5,0	- 91,6
034	Salz und Natriumchlorid; Meerwasser	-	-	x	0,2	0,7	- 74,2
035	Natursteine, Sand, Kies, Ton, Torf, Steine und Erden	556,6	376,0	48,0	32,7	13,3	145,8
036	Uran- und Thoriumerze	-	-	x	-	-	x
03	Erze, Steine und Erden, sonstige Bergbauerzeugnisse	620,7	480,4	29,2	33,3	19,0	75,8
041	Fleisch, Fleischerzeugnisse	0,0	0,0	-	0,0	0,0	- 50,0
042	Fisch und Fischerzeugnisse, verarbeitet und haltbar gemacht	-	-	x	-	-	x
043	Obst und Gemüse, verarbeitet und haltbar gemacht	-	-	x	-	1,1	x
044	Tierische und pflanzliche Öle und Fette	110,2	102,0	8,0	9,8	7,4	33,5
045	Milch, Milcherzeugnisse und Speiseeis	16,1	13,8	16,8	15,9	14,6	8,9
046	Mahl- und Schälmlenerzeugnisse; Stärke und Stärkeerzeugnisse	120,2	144,1	- 16,6	19,2	23,3	- 17,7
047	Getränke	3,1	2,8	9,1	2,0	1,9	6,8
048	Sonstige Nahrungsmittel a.n.g. und Tabakerzeugnisse	10,4	10,0	4,2	10,4	9,0	16,4
049	Sonstige Nahrungsmittel a.n.g. und Tabakerzeug. im Paketdienst	-	-	x	-	-	x
04	Nahrungs- und Genussmittel	260,0	272,8	- 4,7	57,3	57,1	0,3
051	Textilien	0,1	0,1	1,3	0,1	0,1	2,5
052	Bekleidung und Pelzwaren	-	-	x	-	-	x
053	Leder und Lederwaren	-	-	x	-	-	x
05	Textilien und Bekleidung; Leder und Lederwaren	0,1	0,1	1,3	0,1	0,1	2,5

2. Seeverkehr der Häfen Schleswig-Holsteins nach Gütergruppen – von Januar bis Juni 2016

Nr. der Systematik	Gütergruppe	Januar bis Juni					
		Empfang			Versand		
		2016	2015	Veränderung in %	2016	2015	Veränderung in %
		1 000 t			1 000 t		
061	Holz-, Kork- und Flechtwaren (ohne Möbel)	-	-	x	-	-	x
062	Papier, Pappe und Waren daraus	1 357,6	1 541,3	- 11,9	118,4	66,7	77,5
063	Verlags- und Druckerzeugnisse, bespielte Ton-, Bild- und Datenträger	-	-	x	-	-	x
06	Holzwaren, Papier, Pappe, Druckerzeugnisse	1 357,6	1 541,3	- 11,9	118,4	66,7	77,5
071	Kokereierzeugnisse; Briketts und ähnliche feste Brennstoffe	-	-	x	-	-	x
072	Flüssige Mineralölerzeugnisse	85,9	76,5	12,3	393,5	371,5	5,9
073	Gasförmige, verflüssigte oder verdichtete Mineralölerzeugnisse	78,2	71,2	9,9	-	-	x
074	Feste oder wachsartige Mineralölerzeugnisse	8,1	-	x	25,0	-	x
07	Kokerei- und Mineralölerzeugnisse	172,3	147,7	16,6	418,5	371,5	12,7
081	Chemische Grundstoffe, mineralisch	71,3	67,5	5,8	361,3	358,5	0,8
082	Chemische Grundstoffe, organisch	6,6	-	x	72,2	74,7	- 3,3
083	Stickstoffverbindungen und Düngemittel	231,0	226,7	1,9	123,8	103,1	20,2
084	Basiskunststoffe und synthetischer Kautschuk in Primärformen	8,1	2,0	300,9	2,1	2,0	7,3
085	Pharmazeutische und parachemische Erzeugnisse	9,2	-	x	1,9	0,6	215,4
086	Gummi- oder Kunststoffwaren	0,1	0,1	14,0	0,1	0,1	14,0
087	Spalt- und Brutstoffe	-	-	x	-	-	x
08	Chemische Erzeugnisse etc.	326,3	296,2	10,1	561,5	538,9	4,2
091	Glas und Glaswaren, Porzellan und keramische Erzeugnisse	16,0	16,1	- 0,3	13,0	12,6	3,7
092	Zement, Kalk, gebrannter Gips	5,7	33,9	- 83,3	332,7	315,0	5,6
093	Sonstige Baumaterialien und -erzeugnisse	6,4	1,7	269,2	0,6	7,0	- 91,0
09	Sonstige Mineralerzeugnisse	28,1	51,7	- 45,7	346,4	334,6	3,5
101	Roheisen und Stahl; Ferrolegierungen und Erzeugnisse (ohne Rohre)	4,8	9,5	- 49,1	12,0	16,8	- 28,5
102	NE-Metalle und Halbzeug daraus	3,8	2,6	48,8	-	-	x
103	Rohre und Hohlprofile; Rohrform-, Rohrverschluss	-	-	x	-	-	x
104	Stahl- und Leichtmetallbauerzeugnisse	-	-	x	-	-	x
105	Heizkessel, Waffen und sonstige Metallerzeugnisse	0,2	0,1	23,6	0,2	0,1	58,8
10	Metalle und Metallerzeugnisse	8,8	12,2	- 27,8	12,2	17,0	- 27,8
111	Land- und forstwirtschaftliche Maschinen	-	-	x	-	-	x
112	Haushaltsgeräte a.n.g. (Weiße Ware)	-	-	x	-	-	x
113	Büromaschinen, Datenverarbeitungsgeräte und -einrichtungen	-	-	x	-	-	x
114	Geräte der Elektrizitätserzeugung und -verteilung u.Ä.	3,8	1,2	231,6	-	0,0	x

2. Seeverkehr der Häfen Schleswig-Holsteins nach Gütergruppen – von Januar bis Juni 2016

Nr. der Systematik	Gütergruppe	Januar bis Juni					
		Empfang			Versand		
		2016	2015	Veränderung in %	2016	2015	Veränderung in %
		1 000 t			1 000 t		
115	Elektronische Bauelemente und Übertragungsgeräte	-	-	x	-	-	x
116	Rundfunk- und Fernsehgeräte; Geräte zur Bild- und Tonaufzeichnung	-	-	x	-	-	x
117	Medizin-, Mess-, steuerungs- und regelungstechnische Erzeugnisse	-	-	x	-	-	x
118	Sonstige Maschinen, Werkzeugmaschinen und Teile dafür	1,8	2,6	- 29,5	9,2	13,7	- 33,0
11	Maschinen und Ausrüstungen, Haushaltsgeräte etc.	5,7	3,8	50,8	9,2	13,8	- 33,1
121	Erzeugnisse der Automobilindustrie	48,8	42,0	16,4	146,0	121,7	20,0
122	Sonstige Fahrzeuge	-	-	x	0,0	-	x
12	Fahrzeuge	48,8	42,0	16,4	146,0	121,7	20,0
131	Möbel	0,2	0,2	1,5	0,1	0,1	3,5
132	Sonstige Erzeugnisse	-	-	x	-	-	x
13	Möbel, Schmuck, Musikinstrumente	0,2	0,2	1,5	0,1	0,1	3,5
141	Hausmüll und kommunale Abfälle	-	-	x	0,0	-	x
142	Sonstige Abfälle und Sekundärrohstoffe	841,9	821,9	2,4	75,2	95,1	- 21,0
14	Sekundärrohstoffe, Abfälle	841,9	821,9	2,4	75,2	95,1	- 20,9
151	Post	-	-	x	-	-	x
152	Pakete, Päckchen	-	-	x	-	-	x
15	Post, Pakete	-	-	x	-	-	x
16	Paletten und anderes Verpackungsmaterial im Einsatz, leer	-	-	x	0,1	-	x
171	Privates Umzugsgut	-	0,0	x	0,0	0,0	- 75,0
172	Von den Fahrgästen getrennt befördertes Gepäck	-	-	x	-	-	x
174	Ausrüstungen, Gerüste	-	-	x	-	-	x
175	sonstige nichtmarktbestimmte Güter	-	-	x	-	-	x
17	Umzugsgut und sonstige nichtmarktbestimmte Güter	-	0,0	x	0,0	0,0	- 75,0
18	Sammelgut	-	-	x	-	-	x
191	Nicht identifizierbare Güter in Containern oder Wechselbehältern	199,5	177,5	12,4	378,1	417,6	- 9,5
192	Sonstige nicht identifizierbare Güter	4 452,3	4 407,3	1,0	4 903,6	4 874,5	0,6
19	Gutart unbekannt	4 651,8	4 584,9	1,5	5 281,7	5 292,1	- 0,2
	Insgesamt	10 621,5	10 820,3	- 1,8	7 341,5	7 351,4	- 0,1

3. Seeverkehr der Häfen Schleswig-Holsteins nach Verkehrsbereichen von Januar bis Juni 2016

Verkehrsbereich	Januar bis Juni					
	Empfang			Versand		
	2016	2015	Veränderung in %	2016	2015	Veränderung in %
	1 000 t			1 000 t		
Bundesrepublik Deutschland	200,1	479,9	- 58,3	308,5	322,1	- 4,2
Übriges Europa	9 829,8	9 922,1	- 0,9	6 815,0	6 757,5	0,9
davon						
Ostseegebiete (einschließlich Kattegat)	7 521,4	7 379,2	1,9	5 574,2	5 604,3	- 0,5
Nordeuropa (Nordsee, Eismeer), Grönland	863,4	1 143,4	- 24,5	171,1	134,1	27,6
Großbritannien und Irland	1 149,2	741,4	55,0	392,0	373,6	4,9
Westeuropa am Kanal	212,5	481,2	- 55,8	593,5	529,0	12,2
Süd- und Westeuropa am Atlantik	41,3	132,6	- 68,9	56,9	111,8	- 49,1
Südeuropa am Mittelmeer	39,5	44,3	- 10,8	10,7	4,6	130,3
Südosteuropa am Mittelmeer und am Schwarzen Meer	2,5	-	x	16,5	-	x
Europäisches Binnenland	-	-	x	-	-	x
Europa zusammen	10 029,9	10 401,9	- 3,6	7 123,4	7 079,6	0,6
Nordafrika am Mittelmeer	-	27,5	x	19,1	62,0	- 69,1
Nordafrika am Atlantik	15,5	58,5	- 73,4	16,7	71,6	- 76,6
Westafrika	13,0	-	x	31,4	26,4	18,6
Südliches Afrika	-	79,4	x	-	-	x
Ostafrika	-	-	x	-	-	x
Afrika am Golf v. Aden und am Roten Meer	-	-	x	-	-	x
Afrika zusammen	28,5	165,4	- 82,7	67,2	160,0	- 58,0
Nordamerika am Atlantik	48,8	21,9	123,2	32,5	76,6	- 57,6
Golf von Mexiko und Karibisches Meer	197,0	31,0	536,1	-	-	x
Südamerika am Atlantik	161,5	78,5	105,8	-	6,0	x
Nordamerika am Pazifik	-	-	x	-	-	x
Mittelamerika am Pazifik	11,4	-	x	-	-	x
Südamerika am Pazifik	133,2	121,7	9,4	-	-	x
Amerikanisches Binnenland	-	-	x	-	-	x
Amerika zusammen	551,9	253,1	118,1	32,5	82,6	- 60,7
Nahost am Mittelmeer	-	-	x	-	-	x
Arabien und Persischer Golf	-	-	x	118,4	29,3	304,4
Mittelost	-	-	x	-	-	x
Fernost	-	-	x	-	-	x
Asien zusammen	-	-	x	118,4	29,3	304,4
Australien und Ozeanien	11,1	-	x	-	-	x
Nicht ermittelte Länder, Polargebiete	-	-	x	-	-	x
Insgesamt	10 621,5	10 820,3	- 1,8	7 341,5	7 351,4	- 0,1

4. Seegüterumschlag in den Häfen Schleswig-Holsteins von Januar bis Juni 2016

Hafen	Januar bis Juni					
	Empfang			Versand		
	2016	2015	Veränderung in %	2016	2015	Veränderung in %
	1 000 t			1 000 t		
Flensburg	104,1	146,6	- 29,0	-	2,4	x
Amrum, Insel	7,4	8,9	- 17,5	1,9	2,1	- 10,2
Dagebüll	19,7	17,0	15,5	48,0	37,3	28,8
Föhr, Fährhafen	32,6	30,1	8,2	17,8	16,3	9,2
Husum	156,8	166,9	- 6,0	9,6	19,2	- 50,1
List, Sylt	38,6	29,5	30,5	16,4	11,4	43,9
Nordstrand, Insel	0,0	0,1	- 47,1	0,0	0,1	- 26,9
Pellworm, Insel	0,0	0,1	- 26,9	0,6	0,3	84,3
Wyk, Föhr	10,8	3,2	242,0	0,6	-	x
Steenodde, Amrum	0,1	-	x	-	-	x
Gröde, Halligen	0,8	0,6	38,5	0,8	0,7	14,4
Schlüttsiel	0,1	0,1	- 2,5	0,8	0,7	12,0
Brunsbüttel	3 150,8	3 146,5	0,1	1 315,4	1 317,6	- 0,2
Büsum	47,7	48,8	- 2,4	8,0	-	x
Glückstadt	35,3	43,0	- 17,9	11,4	14,1	- 19,1
Helgoland, Insel	17,7	14,9	19,4	2,0	1,9	2,3
Itzehoe	-	-	x	-	1,4	x
Kiel	1 127,4	1 057,4	6,6	856,2	838,3	2,1
Eckernförde	0,2	-	x	-	-	x
Rendsburg	122,3	155,3	- 21,3	-	8,6	x
Burgstaaken, Fehmarn	1,4	1,8	- 21,9	29,7	36,3	- 18,2
Heiligenhafen	4,1	3,8	9,4	48,3	54,6	- 11,6
Neustadt, Holstein	9,6	3,8	153,3	2,1	14,8	- 86,1
Puttgarden, Fehmarn	1 018,9	953,9	6,8	1 584,2	1 481,6	6,9
Lübeck	4 715,1	4 988,2	- 5,5	3 387,7	3 491,8	- 3,0
Insgesamt	10 621,5	10 820,3	- 1,8	7 341,5	7 351,4	- 0,1

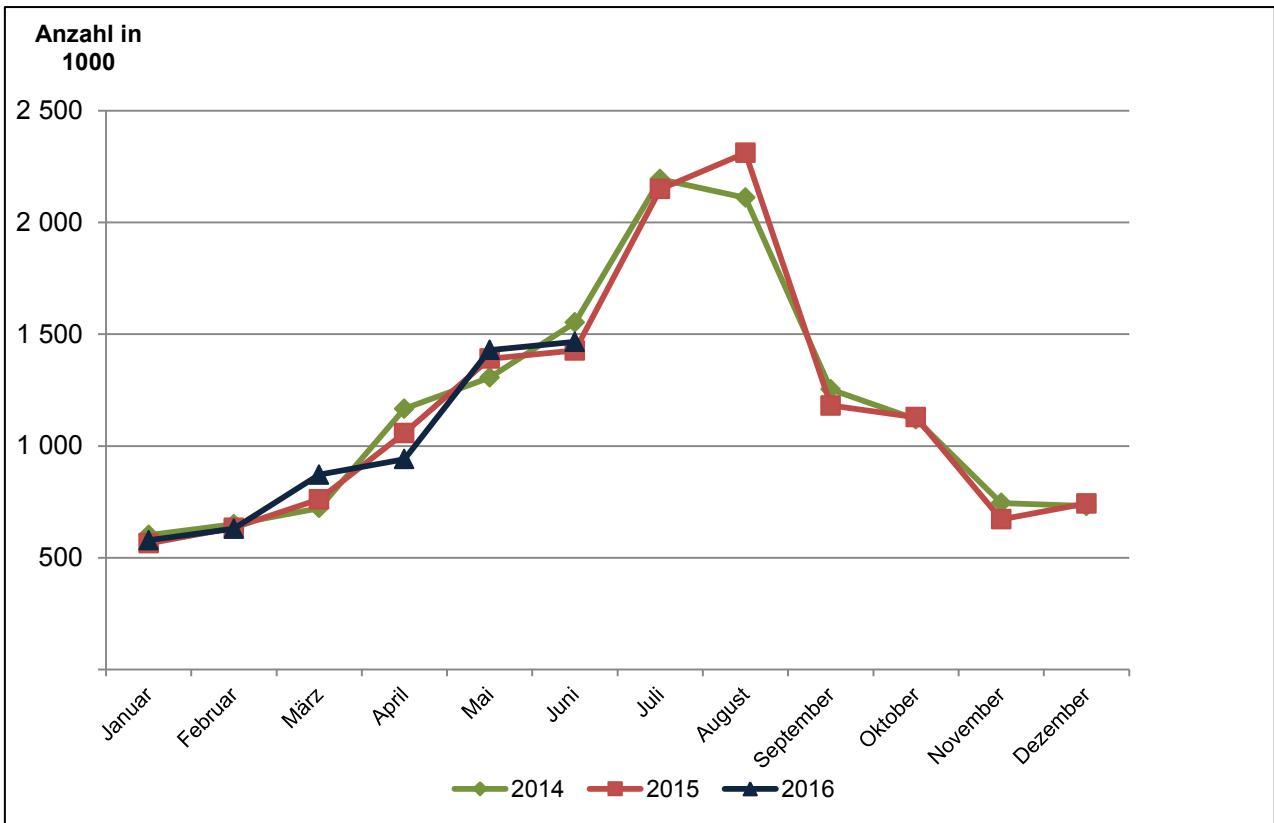
5. Fahrgäste in den Häfen Schleswig-Holsteins von Januar bis Juni 2016

Hafen	Januar bis Juni					
	Ausgestiegene Fahrgäste			Eingestiegene Fahrgäste		
	2016	2015	Veränderung in %	2016	2015	Veränderung in %
	Anzahl in 1 000			Anzahl in 1 000		
Flensburg	2,2	0,8	160,7	2,2	0,8	160,5
Amrum, Insel	115,3	137,1	- 15,9	119,4	139,3	- 14,3
Dagebüll	351,5	353,9	- 0,7	390,3	336,2	16,1
Föhr, Fährhafen	254,4	265,3	- 4,1	279,7	285,2	- 1,9
Hörnum	46,4	28,8	61,5	46,5	31,5	47,8
List, Sylt	93,1	80,1	16,3	81,4	77,4	5,1
Nordstrand, Insel	40,8	37,0	10,1	40,3	37,8	6,6
Pellworm, Insel	39,1	37,8	3,5	39,7	37,0	7,2
Gröde, Halligen	20,1	15,9	26,7	20,4	14,1	44,9
Schlüttsiel	15,9	20,2	- 21,2	15,6	19,9	- 22,0
Büsum	38,0	38,8	- 2,1	37,7	39,0	- 3,2
Helgoland, Insel	95,1	79,6	19,5	95,5	78,6	21,5
Wedel	1,1	12,7	- 91,3	1,2	12,8	- 91,0
Kiel	445,2	417,2	6,7	435,1	410,6	6,0
Puttgarden, Fehmarn	1 279,4	1 299,6	- 1,6	1 310,0	1 343,5	- 2,5
Lübeck	77,8	69,7	11,6	86,3	77,5	11,3
Insgesamt	2 915,4	2 894,4	0,7	3 001,1	2 941,4	2,0

6. Entwicklung des Seegüterverkehrs in den Häfen Schleswig-Holsteins seit 1980
Beförderte Gütermenge in 1000 Tonnen

Jahr	Beförderte Gütermenge insgesamt			d a v o n					
				Verkehr mit anderen deutschen Häfen			Verkehr mit dem Ausland		
	insgesamt	Empfang	Versand	insgesamt	Empfang	Versand	insgesamt	Empfang	Versand
1980	20 173	14 324	5 849	1 443	869	574	18 730	13 455	5 275
1981	20 685	13 979	6 706	1 535	1 083	452	19 150	12 896	6 254
1982	20 049	13 606	6 443	1 800	1 082	718	18 249	12 524	5 725
1983	21 138	13 980	7 158	1 518	835	683	19 620	13 145	6 475
1984	22 216	14 329	7 887	1 507	895	612	20 709	13 434	7 275
1985	23 795	15 024	8 771	1 348	808	540	22 447	14 216	8 231
1986	24 575	15 761	8 814	1 557	918	639	23 018	14 843	8 175
1987	25 589	15 847	9 742	1 359	881	478	24 230	14 966	9 264
1988	27 703	17 282	10 421	1 825	1 272	553	25 878	16 010	9 868
1989	28 722	17 782	10 940	1 400	1 026	374	27 322	16 756	10 566
1990	30 558	19 659	10 899	1 715	936	779	28 843	18 723	10 120
1991	30 385	20 115	10 270	1 839	1 037	802	28 546	19 078	9 468
1992	30 980	20 050	10 930	1 802	1 066	736	29 178	18 984	10 194
1993	32 368	21 158	11 210	1 616	857	759	30 752	20 301	10 451
1994	34 109	22 195	11 914	1 338	812	526	32 771	21 383	11 388
1995	35 626	22 719	12 907	1 709	1 033	676	33 917	21 686	12 231
1996	38 297	23 759	14 538	1 679	1 066	613	36 618	22 693	13 925
1997	36 501	22 803	13 698	1 726	1 019	707	34 775	21 784	12 991
1998	34 783	21 722	13 061	2 202	1 388	814	32 581	20 334	12 247
1999	34 170	21 811	12 359	2 109	1 350	759	32 061	20 461	11 600
2000	35 474	22 257	13 217	2 327	1 349	978	33 147	20 908	12 239
2001	34 823	21 640	13 183	2 515	1 537	978	32 308	20 103	12 205
2002	34 465	21 278	13 187	2 638	1 578	1 060	31 827	19 700	12 127
2003	34 391	21 114	13 277	2 876	1 969	907	31 515	19 145	12 370
2004	35 580	21 995	13 585	2 610	1 785	825	32 970	20 210	12 760
2005	35 021	20 478	14 543	2 296	1 375	921	32 725	19 103	13 622
2006	37 197	21 535	15 661	1 446	692	754	35 751	20 844	14 907
2007	41 718	25 022	16 695	1 460	697	763	40 257	24 325	15 932
2008	40 064	24 252	15 812	1 455	778	676	38 609	23 473	15 136
2009	33 928	20 674	13 254	1 245	693	551	32 684	19 981	12 703
2010	35 786	21 667	14 120	1 360	728	632	34 427	20 939	13 488
2011	36 614	21 784	14 830	1 400	592	808	35 214	21 192	14 022
2012	36 563	21 505	15 059	2 083	992	1 092	34 480	20 513	13 967
2013	35 856	20 994	14 862	1 505	686	819	34 351	20 308	14 042
2014	36 393	21 586	14 807	1 414	606	808	34 979	20 979	14 000
2015	34 963	21 019	13 944	1 252	725	527	33 711	20 294	13 417

Grafik: Personenverkehr in den Häfen Schleswig-Holsteins - Insgesamt



Grafik: Güterumschlag in den Häfen Schleswig-Holsteins - Insgesamt

