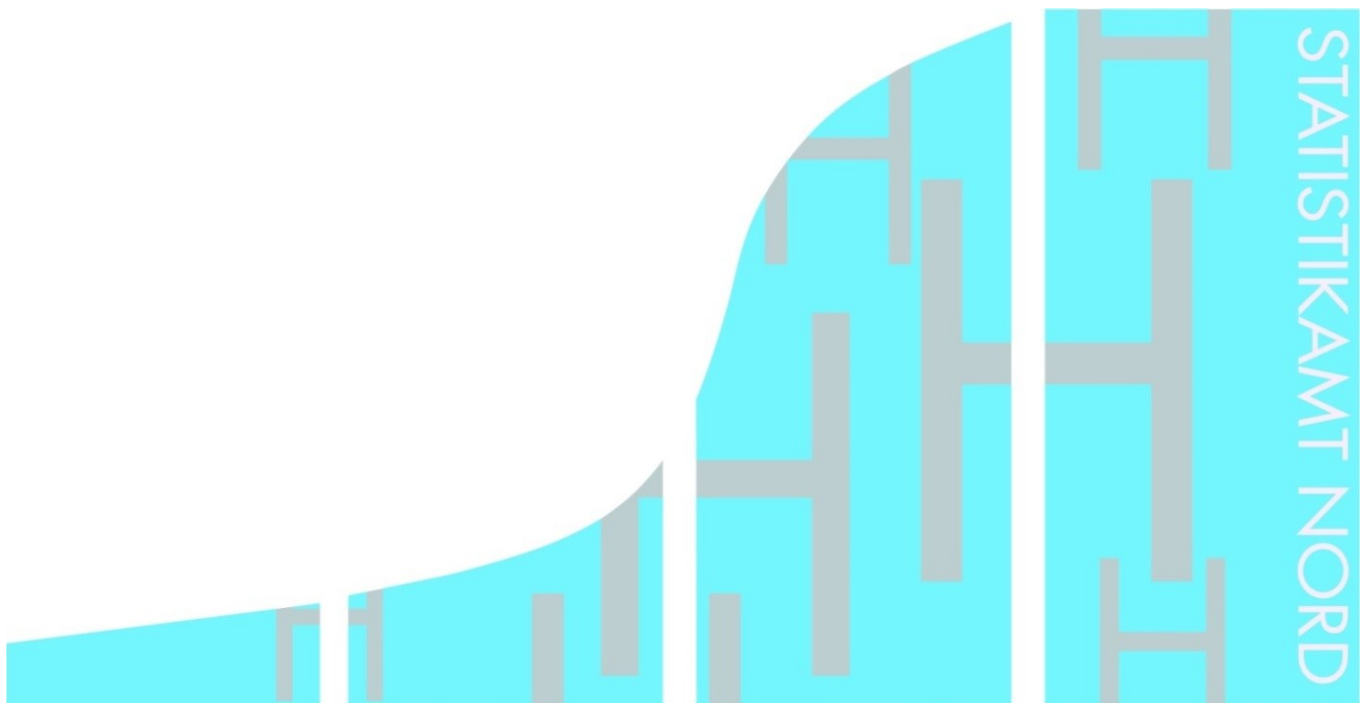


STATISTISCHE BERICHTE

Kennziffer: H II 2 - vj 4/16 SH

Die Seeschifffahrt in Schleswig-Holstein 4. Quartal 2016

Herausgegeben am: 13. Februar 2017



Impressum

Statistische Berichte

Herausgeber:

Statistisches Amt für Hamburg und Schleswig-Holstein

– Anstalt des öffentlichen Rechts –

Steckelhörn 12
20457 Hamburg

Auskunft zu dieser Veröffentlichung:

Sven Ohlsen

Telefon: 040 42831-1820

E-Mail: hafen@statistik-nord.de

Auskunftsdienst:

E-Mail: info@statistik-nord.de

Auskünfte: 040 42831-1766

0431 6895-9393

Internet: www.statistik-nord.de

© Statistisches Amt für Hamburg und Schleswig-Holstein, Hamburg 2017
Auszugsweise Vervielfältigung und Verbreitung mit Quellenangabe gestattet.

Sofern in den Produkten auf das Vorhandensein von Copyrightrechten Dritter hingewiesen wird, sind die in deren Produkten ausgewiesenen Copyrightbestimmungen zu wahren. Alle übrigen Rechte bleiben vorbehalten.

Zeichenerklärung:

0	weniger als die Hälfte von 1 in der letzten besetzten Stelle, jedoch mehr als nichts
–	nichts vorhanden (genau Null)
...	Angabe fällt später an
·	Zahlenwert unbekannt oder geheim zu halten
x	Tabellenfach gesperrt, weil Aussage nicht sinnvoll
p	vorläufiges Ergebnis
r	berichtigtes Ergebnis
s	geschätztes Ergebnis
a. n. g.	anderweitig nicht genannt
u. dgl.	und dergleichen

1. Gesamtübersicht des Seeverkehrs in Schleswig Holstein – von Januar bis Dezember 2016

Art des Verkehrs	Oktober	November	Dezember	Januar - Dezember		
	2016			2016	2015	Veränderung in %
– Schiffsverkehr –						
Angekommene Schiffe	4 741	3 627	3 608	52 909	51 224	3,3
darunter						
Puttgarden, Fehmarn	1 514	1 439	1 406	17 788	16 454	8,1
List, Sylt	528	426	389	6 149	5 993	2,6
Dagebüll	485	307	336	5 131	5 244	- 2,2
Föhr, Fährhafen	461	291	328	4 992	5 010	- 0,4
Lübeck	350	341	320	4 159	4 299	- 3,3
Hörnum	198	13	5	1 580	1 395	13,3
Amrum, Insel	193	123	130	2 172	2 404	- 9,7
Pellworm, Insel	160	136	137	1 850	1 773	4,3
Nordstrand, Insel	157	138	137	1 908	1 769	7,9
Büsum	147	7	8	1 140	1 082	5,4
BRZ¹ gesamt	42 125 231	39 014 902	38 024 678	496 619 337	463 201 756	7,2
– Güterverkehr –						
Güterempfang	1 884 729	1 763 602	1 772 455	21 457 264	21 019 075	2,1
Güterversand	1 180 377	1 210 975	1 146 840	14 184 513	13 943 793	1,7
Güterumschlag insgesamt	3 065 106	2 974 577	2 919 295	35 641 777	34 962 868	1,9
darunter						
Lübeck	1 280 637	1 322 580	1 157 084	15 509 102	16 303 901	- 4,9
Brunsbüttel	780 365	655 310	824 209	8 845 444	8 272 706	6,9
Puttgarden, Fehmarn	426 886	433 390	418 890	5 208 560	4 732 774	10,1
Kiel	417 405	391 543	364 097	4 261 198	3 847 873	10,7
Flensburg	28 937	28 914	28 728	297 689	355 895	- 16,4
Husum	21 541	27 686	24 121	310 826	374 291	- 17,0
Dagebüll	17 542	14 110	13 732	162 861	142 949	13,9
Rendsburg	16 454	23 161	10 655	239 806	249 971	- 4,1
Büsum	13 812	13 444	10 590	115 251	83 953	37,3
Glückstadt	13 109	5 058	3 270	92 891	117 009	- 20,6
Außerdem: Eigengewichte der Ladungsträger	1 704 283	1 618 181	1 447 761	19 713 346	19 255 204	2,4
– Personenverkehr –						
Ein- und ausgestiegene Fahrgäste	1 161 073	669 913	757 300	14 372 262	14 021 231	2,5
darunter						
Puttgarden, Fehmarn	467 491	354 243	397 838	6 024 341	6 140 668	- 1,9
Dagebüll	151 695	67 507	74 083	1 875 091	1 728 717	8,5
Kiel	147 091	108 548	121 688	2 061 121	1 955 535	5,4
Föhr, Fährhafen	115 324	54 469	64 466	1 283 785	1 272 948	0,9
Amrum, Insel	55 990	20 568	20 495	604 811	684 577	- 11,7
Helgoland, Insel	54 865	–	10 770	528 396	400 832	31,8
List, Sylt	42 403	16 285	16 771	459 122	426 021	7,8
Lübeck	28 157	14 011	18 701	435 295	419 389	3,8
Büsum	24 481	–	–	258 507	232 776	11,1
Hörnum	23 972	786	392	226 185	156 989	44,1

¹ Bruttoreumzahl

2. Seeverkehr der Häfen Schleswig-Holsteins nach Gütergruppen – von Januar bis Dezember 2016

Nr. der Systematik	Gütergruppe	Januar bis Dezember					
		Empfang			Versand		
		2016	2015	Veränderung in %	2016	2015	Veränderung in %
		1 000 t			1 000 t		
011	Getreide	244,1	257,8	- 5,3	378,5	453,8	- 16,6
012	Kartoffeln	-	-	x	-	-	x
013	Zuckerrüben	3,1	-	x	-	-	x
014	Anderes frisches Obst und Gemüse	-	0,0	x	-	0,0	x
015	Forstwirtschaftliche Erzeugnisse	216,8	259,0	- 16,3	15,9	20,4	- 22,1
016	Lebende Pflanzen und Blumen	-	-	x	0,1	-	x
017	Andere Erzeugnisse pflanzlichen Ursprungs	33,2	15,9	108,5	15,2	37,6	- 59,7
018	Lebende Tiere	3,6	3,0	18,3	3,1	2,9	7,0
019	Kuh-, Schaf- und Ziegenmilch, roh	-	-	x	-	-	x
01A	Andere Erzeugnisse tierischen Ursprungs	-	-	x	-	-	x
01B	Fische und Fischereierzeugnisse	-	-	x	-	-	x
01	Erzeugnisse der Landwirtschaft und Forstwirtschaft	500,8	535,6	- 6,5	412,7	514,7	- 19,8
021	Kohle	1 166,4	955,5	22,1	5,6	14,6	- 61,9
022	Erdöl	3 347,7	3 426,5	- 2,3	86,3	102,0	- 15,4
023	Erdgas	-	-	x	-	-	x
02	Kohle; rohes Erdöl und Erdgas	4 514,1	4 382,0	3,0	91,9	116,6	- 21,2
031	Eisenerze	-	-	x	-	-	x
032	NE-Metallerze (ohne Uran- und Thoriumerze)	-	-	x	-	-	x
033	Chemische und (natürliche) Düngemittelminerale	109,1	157,3	- 30,7	1,8	5,4	- 67,4
034	Salz und Natriumchlorid; Meerwasser	13,0	-	x	0,3	1,2	- 73,7
035	Natursteine, Sand, Kies, Ton, Torf, Steine und Erden	1 054,9	725,1	45,5	87,6	39,6	121,1
036	Uran- und Thoriumerze	-	-	x	-	-	x
03	Erze, Steine und Erden, sonstige Bergbauerzeugnisse	1 177,0	882,4	33,4	89,7	46,2	93,9
041	Fleisch, Fleischerzeugnisse	0,0	0,1	- 99,0	0,0	0,1	- 97,3
042	Fisch und Fischerzeugnisse, verarbeitet und haltbar gemacht	-	-	x	-	-	x
043	Obst und Gemüse, verarbeitet und haltbar gemacht	-	-	x	-	1,1	x
044	Tierische und pflanzliche Öle und Fette	201,6	213,5	- 5,6	34,9	19,0	83,6
045	Milch, Milcherzeugnisse und Speiseeis	34,8	32,7	6,4	35,1	32,7	7,3
046	Mahl- und Schälmlenerzeugnisse; Stärke und Stärkeerzeugnisse	251,6	248,3	1,3	42,8	46,3	- 7,5
047	Getränke	7,4	13,5	- 45,4	5,3	5,2	2,9
048	Sonstige Nahrungsmittel a.n.g. und Tabakerzeugnisse	24,0	23,3	3,1	24,1	23,1	4,1
049	Sonstige Nahrungsmittel a.n.g. und Tabakerzeug. im Paketdienst	-	-	x	-	-	x
04	Nahrungs- und Genussmittel	519,4	531,4	- 2,3	142,1	127,5	11,5
051	Textilien	0,1	0,1	2,8	0,1	0,1	3,5
052	Bekleidung und Pelzwaren	-	-	x	-	-	x
053	Leder und Lederwaren	-	-	x	-	-	x
05	Textilien und Bekleidung; Leder und Lederwaren	0,1	0,1	2,8	0,1	0,1	3,5

2. Seeverkehr der Häfen Schleswig-Holsteins nach Gütergruppen – von Januar bis Dezember 2016

Nr. der Systematik	Gütergruppe	Januar bis Dezember					
		Empfang			Versand		
		2016	2015	Veränderung in %	2016	2015	Veränderung in %
		1 000 t			1 000 t		
061	Holz-, Kork- und Flechtwaren (ohne Möbel)	-	-	x	-	2,2	x
062	Papier, Pappe und Waren daraus	2 763,8	2 941,1	- 6,0	220,6	161,9	36,2
063	Verlags- und Druckerzeugnisse, bespielte Ton-, Bild- und Datenträger	-	-	x	-	-	x
06	Holzwaren, Papier, Pappe, Druckerzeugnisse	2 763,8	2 941,1	- 6,0	220,6	164,1	34,4
071	Kokereierzeugnisse; Briketts und ähnliche feste Brennstoffe	-	-	x	-	-	x
072	Flüssige Mineralölerzeugnisse	179,4	190,1	- 5,6	680,1	800,7	- 15,1
073	Gasförmige, verflüssigte oder verdichtete Mineralölerzeugnisse	155,4	144,7	7,4	0,0	-	x
074	Feste oder wachsartige Mineralölerzeugnisse	8,1	-	x	104,2	-	x
07	Kokerei- und Mineralölerzeugnisse	342,9	334,8	2,4	784,3	800,7	- 2,0
081	Chemische Grundstoffe, mineralisch	153,8	128,2	20,0	670,0	526,9	27,2
082	Chemische Grundstoffe, organisch	6,6	-	x	135,1	127,5	6,0
083	Stickstoffverbindungen und Düngemittel	453,9	399,2	13,7	223,1	142,1	57,0
084	Basiskunststoffe und synthetischer Kautschuk in Primärformen	14,9	9,1	62,7	8,2	3,0	168,5
085	Pharmazeutische und paracheimische Erzeugnisse	26,2	-	x	40,3	0,6	x
086	Gummi- oder Kunststoffwaren	0,2	0,2	9,9	0,7	0,4	82,1
087	Spalt- und Brutstoffe	-	-	x	-	-	x
08	Chemische Erzeugnisse etc.	655,6	536,7	22,1	1 077,4	800,5	34,6
091	Glas und Glaswaren, Porzellan und keramische Erzeugnisse	38,1	40,4	- 5,5	31,0	31,7	- 2,2
092	Zement, Kalk, gebrannter Gips	13,2	82,7	- 84,0	567,0	577,9	- 1,9
093	Sonstige Baumaterialien und -erzeugnisse	50,4	14,5	248,2	2,7	8,5	- 68,1
09	Sonstige Mineralerzeugnisse	101,7	137,5	- 26,0	600,7	618,1	- 2,8
101	Roheisen und Stahl; Ferrolegierungen und Erzeugnisse (ohne Rohre)	54,2	12,2	345,5	28,4	33,5	- 15,0
102	NE-Metalle und Halbzeug daraus	7,6	9,7	- 21,9	-	-	x
103	Rohre und Hohlprofile; Rohrform-, Rohrverschluss	-	-	x	-	-	x
104	Stahl- und Leichtmetallbauerzeugnisse	-	-	x	-	-	x
105	Heizkessel, Waffen und sonstige Metallerzeugnisse	0,2	0,2	5,1	0,3	0,3	19,0
10	Metalle und Metallerzeugnisse	62,0	22,1	180,6	28,7	33,7	- 14,8
111	Land- und forstwirtschaftliche Maschinen	0,0	-	x	0,0	-	x
112	Haushaltsgeräte a.n.g. (Weiße Ware)	-	-	x	-	-	x
113	Büromaschinen, Datenverarbeitungsgeräte und -einrichtungen	-	-	x	-	-	x
114	Geräte der Elektrizitätserzeugung und -verteilung u.Ä.	17,0	11,1	52,8	1,1	0,3	320,8

2. Seeverkehr der Häfen Schleswig-Holsteins nach Gütergruppen – von Januar bis Dezember 2016

Nr. der Systematik	Gütergruppe	Januar bis Dezember					
		Empfang			Versand		
		2016	2015	Veränderung in %	2016	2015	Veränderung in %
		1 000 t			1 000 t		
115	Elektronische Bauelemente und Übertragungsgeräte	-	-	x	-	-	x
116	Rundfunk- und Fernsehgeräte; Geräte zur Bild- und Tonaufzeichnung	-	-	x	-	-	x
117	Medizin-, Mess-, steuerungs- und regelungstechnische Erzeugnisse	-	-	x	-	-	x
118	Sonstige Maschinen, Werkzeugmaschinen und Teile dafür	6,6	5,2	27,9	19,9	30,3	- 34,3
11	Maschinen und Ausrüstungen, Haushaltsgeräte etc.	23,6	16,3	45,0	21,0	30,5	- 31,3
121	Erzeugnisse der Automobilindustrie	93,0	81,3	14,3	304,7	244,6	24,6
122	Sonstige Fahrzeuge	-	-	x	0,0	-	x
12	Fahrzeuge	93,0	81,3	14,3	304,7	244,6	24,6
131	Möbel	0,3	0,3	2,4	0,3	0,3	3,5
132	Sonstige Erzeugnisse	-	-	x	-	-	x
13	Möbel, Schmuck, Musikinstrumente	0,3	0,3	2,4	0,3	0,3	3,5
141	Hausmüll und kommunale Abfälle	-	-	x	0,0	-	x
142	Sonstige Abfälle und Sekundärrohstoffe	1 591,1	1 689,8	- 5,8	102,4	159,4	- 35,8
14	Sekundärrohstoffe, Abfälle	1 591,1	1 689,8	- 5,8	102,4	159,4	- 35,7
151	Post	-	-	x	-	-	x
152	Pakete, Päckchen	-	-	x	-	-	x
15	Post, Pakete	-	-	x	-	-	x
16	Paletten und anderes Verpackungsmaterial im Einsatz, leer	-	-	x	0,1	-	x
171	Privates Umzugsgut	0,0	0,0	211,1	0,0	0,0	145,5
172	Von den Fahrgästen getrennt befördertes Gepäck	-	-	x	-	-	x
174	Ausrüstungen, Gerüste	-	-	x	-	-	x
175	sonstige nichtmarktbestimmte Güter	-	-	x	-	-	x
17	Umzugsgut und sonstige nichtmarktbestimmte Güter	0,0	0,0	211,1	0,0	0,0	145,5
18	Sammelgut	-	-	x	-	-	x
191	Nicht identifizierbare Güter in Containern oder Wechselbehältern	408,3	355,6	14,8	789,9	827,9	- 4,6
192	Sonstige nicht identifizierbare Güter	8 703,5	8 571,9	1,5	9 517,9	9 458,9	0,6
19	Gutart unbekannt	9 111,9	8 927,5	2,1	10 307,8	10 286,8	0,2
	Insgesamt	21 457,3	21 019,1	2,1	14 184,5	13 943,8	1,7

3. Seeverkehr der Häfen Schleswig-Holsteins nach Verkehrsbereichen von Januar bis Dezember 2016

Verkehrsbereich	Januar bis Dezember					
	Empfang			Versand		
	2016	2015	Veränderung in %	2016	2015	Veränderung in %
	1 000 t			1 000 t		
Bundesrepublik Deutschland	420,7	725,1	- 42,0	641,8	526,8	21,8
Übriges Europa	20 028,6	19 454,3	3,0	13 216,6	13 020,2	1,5
davon						
Ostseegebiete (einschließlich Kattegat)	14 739,4	14 323,5	2,9	10 904,5	10 821,4	0,8
Nordeuropa (Nordsee, Eismeer), Grönland	1 731,1	2 281,5	- 24,1	368,5	295,0	24,9
Großbritannien und Irland	2 636,6	1 635,9	61,2	806,2	641,1	25,8
Westeuropa am Kanal	635,9	862,1	- 26,2	932,7	1 031,8	- 9,6
Süd- und Westeuropa am Atlantik	127,0	273,7	- 53,6	121,0	212,2	- 43,0
Südeuropa am Mittelmeer	109,1	77,6	40,5	48,6	16,1	202,0
Südosteuropa am Mittelmeer und am Schwarzen Meer	49,5	-	x	35,0	2,6	x
Europäisches Binnenland	-	-	x	-	-	x
Europa zusammen	20 449,3	20 179,4	1,3	13 858,4	13 547,0	2,3
Nordafrika am Mittelmeer	-	63,1	x	65,3	91,3	- 28,4
Nordafrika am Atlantik	15,5	58,5	- 73,4	16,7	99,0	- 83,1
Westafrika	20,2	5,5	269,5	31,4	41,0	- 23,5
Südliches Afrika	-	79,4	x	-	0,0	x
Ostafrika	-	-	x	-	-	x
Afrika am Golf v. Aden und am Roten Meer	-	-	x	-	-	x
Afrika zusammen	35,7	206,4	- 82,7	113,4	231,3	- 51,0
Nordamerika am Atlantik	92,2	64,0	43,9	59,9	108,5	- 44,8
Golf von Mexiko und Karibisches Meer	305,2	57,5	x	-	-	x
Südamerika am Atlantik	297,0	231,6	28,3	-	6,0	x
Nordamerika am Pazifik	-	-	x	-	-	x
Mittelamerika am Pazifik	11,4	-	x	-	-	x
Südamerika am Pazifik	240,0	280,2	- 14,3	-	-	x
Amerikanisches Binnenland	-	-	x	-	-	x
Amerika zusammen	945,7	633,2	49,3	59,9	114,5	- 47,7
Nahost am Mittelmeer	-	-	x	-	-	x
Arabien und Persischer Golf	-	-	x	145,1	51,0	184,4
Mittelost	-	-	x	-	-	x
Fernost	3,1	-	x	7,7	-	x
Asien zusammen	3,1	-	x	152,8	51,0	199,5
Australien und Ozeanien	23,4	-	x	-	-	x
Nicht ermittelte Länder, Polargebiete	-	-	x	-	-	x
Insgesamt	21 457,3	21 019,1	2,1	14 184,5	13 943,8	1,7

4. Seegüterumschlag in den Häfen Schleswig-Holsteins von Januar bis Dezember 2016

Hafen	Januar bis Dezember					
	Empfang			Versand		
	2016	2015	Veränderung in %	2016	2015	Veränderung in %
	1 000 t			1 000 t		
Flensburg	297,7	353,4	- 15,8	-	2,4	x
Amrum, Insel	17,6	20,4	- 13,8	4,1	4,6	- 10,5
Dagebüll	43,1	41,5	3,8	119,7	101,4	18,1
Föhr, Fährhafen	77,7	71,0	9,4	40,0	36,7	9,1
Husum	285,8	319,0	- 10,4	25,0	55,3	- 54,7
List, Sylt	77,5	65,4	18,5	33,5	27,5	21,8
Nordstrand, Insel	0,1	0,1	- 13,8	0,1	0,1	11,3
Pellworm , Insel	33,9	1,0	x	0,7	0,4	79,8
Wyk, Föhr	46,4	40,7	14,1	0,6	-	x
Steenodde, Amrum	0,1	-	x	0,4	-	x
Wittdün, Amrum	-	-	x	0,3	0,1	237,5
Gröde, Halligen	1,7	1,4	23,2	11,0	1,8	x
Schlüttsiel	0,2	0,2	0,5	1,7	1,9	- 8,1
Brunsbüttel	6 420,7	6 046,1	6,2	2 424,7	2 226,6	8,9
Büsum	105,1	84,0	25,2	10,1	-	x
Glückstadt	69,0	86,6	- 20,3	23,9	30,4	- 21,5
Helgoland, Insel	63,9	31,8	101,1	4,7	4,0	17,6
Itzehoe	-	-	x	-	1,4	x
Kiel	2 552,1	2 198,1	16,1	1 709,1	1 649,8	3,6
Eckernförde	0,2	0,3	- 13,7	-	-	x
Rendsburg	237,3	240,2	- 1,2	2,5	9,8	- 74,4
Burgstaaken, Fehmarn	7,3	5,6	29,8	68,0	60,0	13,4
Heiligenhafen	5,1	9,6	- 47,2	77,3	66,5	16,3
Neustadt, Holstein	21,9	6,1	256,4	2,1	23,0	- 91,1
Puttgarden, Fehmarn	2 090,8	1 847,3	13,2	3 117,7	2 885,5	8,0
Lübeck	9 001,9	9 549,2	- 5,7	6 507,2	6 754,7	- 3,7
Insgesamt	21 457,3	21 019,1	2,1	14 184,5	13 943,8	1,7

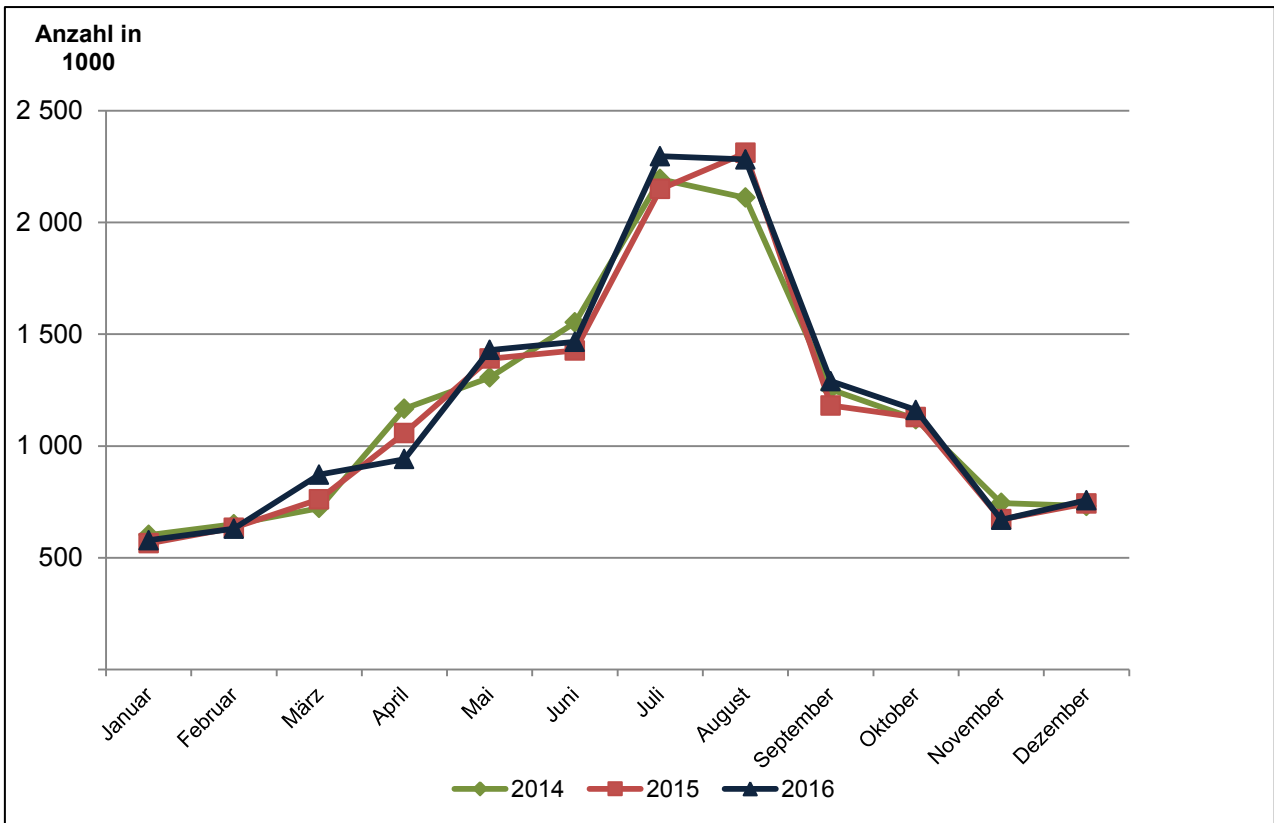
5. Fahrgäste in den Häfen Schleswig-Holsteins von Januar bis Dezember 2016

Hafen	Januar bis Dezember					
	Ausgestiegene Fahrgäste			Eingestiegene Fahrgäste		
	2016	2015	Veränderung in %	2016	2015	Veränderung in %
	Anzahl in 1 000			Anzahl in 1 000		
Flensburg	2,2	0,8	160,7	2,2	0,8	160,5
Glücksburg	4,1	-	x	4,1	-	x
Amrum, Insel	279,8	341,7	- 18,1	325,0	342,9	- 5,2
Dagebüll	1 018,6	875,5	16,3	856,5	853,2	0,4
Föhr, Fährhafen	628,8	624,6	0,7	655,0	648,3	1,0
Hörnum	112,8	77,2	46,2	113,4	79,8	42,0
List, Sylt	239,6	210,4	13,9	219,5	215,6	1,8
Nordstrand, Insel	98,7	87,0	13,5	102,5	87,2	17,6
Pellworm , Insel	97,0	87,2	11,3	93,5	87,0	7,5
Keitum, Sylt	-	0,9	x	-	0,9	x
Wyk, Föhr	4,4	9,6	- 54,5	4,3	9,8	- 55,8
Steenodde, Amrum	1,9	2,0	- 5,1	1,9	1,9	- 0,6
Wittdün, Amrum	1,9	1,9	- 0,6	1,9	2,0	- 5,1
Gröde, Halligen	53,5	44,0	21,7	54,8	42,8	28,2
Schlüttsiel	39,5	48,4	- 18,4	38,4	52,5	- 26,9
Büsum	129,3	116,4	11,1	129,2	116,4	11,0
Helgoland, Insel	264,6	200,6	31,9	263,8	200,2	31,7
Wedel	2,1	18,0	- 88,3	2,2	18,4	- 87,8
Kiel	1 045,3	1 001,9	4,3	1 015,8	953,6	6,5
Eckernförde	1,1	-	x	1,1	-	x
Puttgarden, Fehmarn	2 960,8	2 992,1	- 1,0	3 063,5	3 148,5	- 2,7
Lübeck	213,3	198,8	7,3	222,0	220,6	0,6
Insgesamt	7 200,5	6 938,9	3,8	7 171,8	7 082,3	1,3

6. Entwicklung des Seegüterverkehrs in den Häfen Schleswig-Holsteins seit 1980
Beförderte Gütermenge in 1000 Tonnen

Jahr	Beförderte Gütermenge insgesamt			d a v o n					
				Verkehr mit anderen deutschen Häfen			Verkehr mit dem Ausland		
	insgesamt	Empfang	Versand	insgesamt	Empfang	Versand	insgesamt	Empfang	Versand
1980	20 173	14 324	5 849	1 443	869	574	18 730	13 455	5 275
1981	20 685	13 979	6 706	1 535	1 083	452	19 150	12 896	6 254
1982	20 049	13 606	6 443	1 800	1 082	718	18 249	12 524	5 725
1983	21 138	13 980	7 158	1 518	835	683	19 620	13 145	6 475
1984	22 216	14 329	7 887	1 507	895	612	20 709	13 434	7 275
1985	23 795	15 024	8 771	1 348	808	540	22 447	14 216	8 231
1986	24 575	15 761	8 814	1 557	918	639	23 018	14 843	8 175
1987	25 589	15 847	9 742	1 359	881	478	24 230	14 966	9 264
1988	27 703	17 282	10 421	1 825	1 272	553	25 878	16 010	9 868
1989	28 722	17 782	10 940	1 400	1 026	374	27 322	16 756	10 566
1990	30 558	19 659	10 899	1 715	936	779	28 843	18 723	10 120
1991	30 385	20 115	10 270	1 839	1 037	802	28 546	19 078	9 468
1992	30 980	20 050	10 930	1 802	1 066	736	29 178	18 984	10 194
1993	32 368	21 158	11 210	1 616	857	759	30 752	20 301	10 451
1994	34 109	22 195	11 914	1 338	812	526	32 771	21 383	11 388
1995	35 626	22 719	12 907	1 709	1 033	676	33 917	21 686	12 231
1996	38 297	23 759	14 538	1 679	1 066	613	36 618	22 693	13 925
1997	36 501	22 803	13 698	1 726	1 019	707	34 775	21 784	12 991
1998	34 783	21 722	13 061	2 202	1 388	814	32 581	20 334	12 247
1999	34 170	21 811	12 359	2 109	1 350	759	32 061	20 461	11 600
2000	35 474	22 257	13 217	2 327	1 349	978	33 147	20 908	12 239
2001	34 823	21 640	13 183	2 515	1 537	978	32 308	20 103	12 205
2002	34 465	21 278	13 187	2 638	1 578	1 060	31 827	19 700	12 127
2003	34 391	21 114	13 277	2 876	1 969	907	31 515	19 145	12 370
2004	35 580	21 995	13 585	2 610	1 785	825	32 970	20 210	12 760
2005	35 021	20 478	14 543	2 296	1 375	921	32 725	19 103	13 622
2006	37 197	21 535	15 661	1 446	692	754	35 751	20 844	14 907
2007	41 718	25 022	16 695	1 460	697	763	40 257	24 325	15 932
2008	40 064	24 252	15 812	1 455	778	676	38 609	23 473	15 136
2009	33 928	20 674	13 254	1 245	693	551	32 684	19 981	12 703
2010	35 786	21 667	14 120	1 360	728	632	34 427	20 939	13 488
2011	36 614	21 784	14 830	1 400	592	808	35 214	21 192	14 022
2012	36 563	21 505	15 059	2 083	992	1 092	34 480	20 513	13 967
2013	35 856	20 994	14 862	1 505	686	819	34 351	20 308	14 042
2014	36 393	21 586	14 807	1 414	606	808	34 979	20 979	14 000
2015	34 963	21 019	13 944	1 252	725	527	33 711	20 294	13 417
2016	35 642	21 457	14 185	1 062	421	642	34 579	21 037	13 543

Grafik: Personenverkehr in den Häfen Schleswig-Holsteins - Insgesamt



Grafik: Güterumschlag in den Häfen Schleswig-Holsteins - Insgesamt

